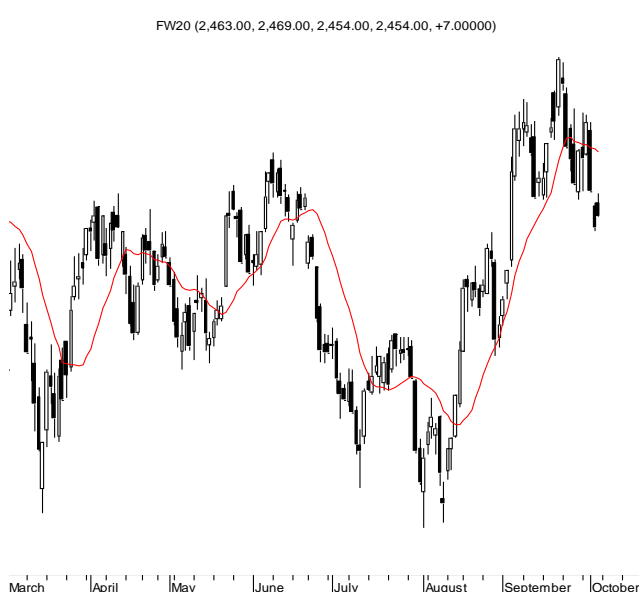


KONTRAKTY TERMINOWE NA WIG20

Wyniki sesji: piątek, 3 października 2014

	Wartość	Zmiana		System:
Kurs otwarcia	2 463	2	0,08%	Aktualna pozycja – krótka, sygnał otwarcia długiej- 2492
Kurs zamknięcia	2 454	7	0,29%	Ostatnia zmiana sygnału z długiej na krótką- 2497
Kurs min.	2 454	9	0,37%	
Kurs max.	2 469	6	0,24%	
Wolumen obrotu	10 486	-9 492	-47,51%	Najbliższe poziomy oporu: 2470 2550 2600 2636
LOP	58 585	-316	-0,54%	Najbliższe poziomy wsparcia: 2444 2366 2300 2260

FW20 (2,463.00, 2,469.00, 2,454.00, 2,454.00, +7.00000)



Klasyczny ruch powrotny

Za nami ciekawy tydzień, podczas którego kontrakt stracił 1,7%. Kluczowa była czwartkowa sesja, kiedy FW20 rozpoczęła lukę bessy wybijając tym samym linię szyi formacji głowy z ramionami z ok. 80-punktowym potencjałem (zasięg 2390 pkt). W piątek nastąpił typowy ruch powrotny i zasłonięcie wspomnianej luki. Niemniej sesja ta ze względu na swój obrót (Święto Zjednoczenia Niemiec) ma małe znaczenie prognostyczne. Dalej jest arcyciekawie na walutach. Kiedy wydawało się, że EUR/USD wyhamowuje spadki tuż pod poziomem 1,26, w piątek ruszył ponownie w dół (poniżej 1,25). Bezpośrednim powodem były bardzo dobre dane z amerykańskiego rynku pracy (NFP 248k vs 215k oczek.), które wywierają presję na FED w kwestii szybszego rozpoczęcia polityki zacieśniania monetarnego. W Europie jest zupełnie odwrotnie. EBC zastanawia się, jak pomóc gospodarce. W zeszłym tygodniu na czwartkowym posiedzeniu nic nowego nie ogłosił. Doprecyzował tylko wcześniejsze pomysły, a konkretnie plan skupu ABS'ów. Tym samym rynek poczuł się niejako rozczarowany. Ten tydzień jest relatywnie spokojniejszy jeśli chodzi o dane makro. Chiny świętują jeszcze do środy. Wtedy zostanie opublikowany również protokół z ostatniego posiedzenia FOMC.

Krystian Brymora

WIG20 (2,447.55, 2,457.39, 2,444.06, 2,444.06, +9.68994)



RYNEK AKCJI

Wyniki sesji: piątek, 3 października 2014

Indeks	52 tygodnie		Kurs otwarcia	Kurs zamknięcia	Zmiana [%]	Kurs min.	Kurs max.	Zakres wahań	Wartość obrotów [mln PLN]
	Kurs max.	Kurs min.							
WIG20	2 625,8	2 279,6	2 447,55	2 444,06	0,40%	2 444,06	2 457,39	13,3	393,2
WIG30	2 764,4	2 416,9	2 625,68	2 627,50	0,53%	2 625,43	2 638,18	12,8	433,2
WIG50	3 291,1	2 811,8	3 140,28	3 144,72	0,39%	3 137,69	3 156,29	18,6	30,5
WIG250	1 343,9	1 110,5	1 193,61	1 194,61	0,18%	1 192,24	1 198,00	5,8	40,7
WIG-PL	57 189,7	50 389,4	55 271,04	55 219,13	0,50%	55 219,13	55 332,01	112,9	-
WIG	55 687,6	48 765,5	53 719,76	53 754,63	0,48%	53 719,76	53 917,45	197,7	504,9

Spółka	Cena [PLN]	Mkt Cap [mln PLN]	zmiana %				zmiana % względem WIG30			
			dzienna	1M	3M	6M	dzienna	1M	3M	6M
ALIOR BANK	83,06	5 811	0,1%	-2,3%	1,9%	-4,6%	-0,5%	0,8%	-2,2%	-4,9%
ASSECOPOL	46,10	3 826	-0,4%	5,6%	12,9%	-0,5%	-1,0%	8,7%	8,9%	-0,8%
BANK HANDLOWY	123,10	16 084	3,4%	4,3%	13,3%	6,1%	2,9%	7,4%	9,3%	5,9%
BOGDANKA	112,75	3 835	0,0%	-5,2%	-2,8%	-10,6%	-0,5%	-2,1%	-6,9%	-10,8%
BORYSZEW	6,32	1 390	-1,3%	-0,5%	18,8%	23,4%	-1,8%	2,6%	14,7%	23,2%
BZ WBK	391,80	38 880	0,8%	-2,8%	8,5%	-4,9%	0,3%	0,3%	4,4%	-5,1%
CCC	130,00	4 992	-0,8%	0,9%	15,8%	-3,1%	-1,4%	4,0%	11,8%	-3,3%
CYFROWY POLSAT	27,54	17 613	3,1%	9,7%	26,4%	33,6%	2,6%	12,8%	22,4%	33,3%
ENEA	16,25	7 173	1,9%	1,6%	7,0%	1,6%	1,4%	4,7%	3,0%	1,3%
EUROCASH	32,00	4 434	0,0%	-10,4%	-19,4%	-17,3%	-0,5%	-7,3%	-23,5%	-17,6%
GRUPA AZOTY	62,39	6 189	4,2%	-16,6%	-10,9%	4,7%	3,7%	-13,5%	-14,9%	4,5%
GTC	5,43	1 908	1,5%	-11,7%	-26,8%	-24,3%	1,0%	-8,6%	-30,9%	-24,5%
ING BSK	141,50	18 409	-0,7%	2,2%	8,8%	6,4%	-1,2%	5,3%	4,8%	6,2%
JSW	32,43	3 808	-0,1%	-1,7%	-27,3%	-31,0%	-0,6%	1,4%	-31,3%	-31,2%
KERNEL	24,92	1 986	0,0%	-4,2%	-22,5%	-20,2%	-0,5%	-1,1%	-26,5%	-20,4%
KGHM	122,65	24 530	0,4%	-9,8%	-2,0%	14,6%	-0,1%	-6,7%	-6,1%	14,4%
LOTOS	27,71	3 599	1,4%	-7,3%	-23,9%	-26,7%	0,9%	-4,2%	-27,9%	-27,0%
LPP	9 000,20	16 480	-5,3%	-10,0%	10,8%	3,5%	-5,8%	-6,9%	6,8%	3,2%
mBANK	481,00	20 302	0,2%	-5,2%	-2,8%	-10,4%	-0,3%	-2,1%	-6,8%	-10,6%
NETIA	5,57	1 938	-0,4%	-0,5%	5,7%	9,4%	-0,9%	2,6%	1,6%	9,2%
ORANGE POLSKA	11,68	15 328	-0,3%	8,3%	24,7%	14,6%	-0,8%	11,5%	20,6%	14,4%
PEKAO	189,85	49 830	1,1%	-0,6%	8,5%	-4,6%	0,6%	2,5%	4,4%	-4,8%
PGE	20,29	37 937	0,4%	-9,2%	0,0%	1,5%	-0,1%	-6,1%	-4,0%	1,2%
PGNIG	5,08	29 972	0,6%	0,4%	0,8%	16,0%	0,1%	3,5%	-3,3%	15,7%
PKNORLEN	41,22	17 630	0,5%	1,3%	2,5%	-5,0%	0,0%	4,4%	-1,5%	-5,3%
PKOBP	38,55	48 188	0,1%	-4,2%	2,5%	-9,3%	-0,4%	-1,1%	-1,6%	-9,5%
PZU	470,05	40 590	2,0%	-4,7%	9,2%	8,6%	1,4%	-1,6%	5,1%	8,3%
SYNTHOS	4,55	6 021	1,1%	-3,2%	5,3%	-9,9%	0,6%	-0,1%	1,3%	-10,1%
TAURON	5,17	9 061	0,6%	-1,1%	1,6%	-0,6%	0,1%	2,0%	-2,5%	-0,8%
TVN	15,30	5 355	-0,3%	7,7%	5,2%	-9,5%	-0,9%	10,8%	1,1%	-9,7%

KOMENTARZE

Komentarz po sesji:

Kiepskie odbicie na GPW

Wczorajsza wieczorna sesja odwrotu w Stanach ustawiła pozytywny początek dzisiejszych notowań. Bez niemieckiego DAXa (dzień wolny od handlu w Niemczech) wiadomo było, że obroty mogą być nieco mniejsze, lecz i tak popyt otrzymał dogodną okazję do wykreowania odbicia na GPW. Styl tego odbicia niestety był bardzo słaby. WIG20 na maksimum sesji rósł o 1%, lecz i tak nie udało mu się zamknąć powstałej wczoraj luki. Ponadto, mimo świetnego otwarcia notowań w USA, zwyki w Warszawie nie udało się utrzymać do końca dnia i ostatecznie WIG20 zyskał zaledwie 0,4% z zamknięciem na dziennym minimum. Niskie obroty podobnie jak wczoraj potwierdzały, że na obecnych poziomach cenowych nie ma popytu skłonno do mocniejszego przejścia akcji, a indeks WIG utrzymał się poniżej 54000 punktów utrzymując jednoznacznie wczorajszy sygnał sprzedaży wynikający z formacji RGR. Dzisiejsza sesja przypiętowała sukces podaży w tym tygodniu i potwierdza, że prawdopodobnie w kolejnym tygodniu będziemy mogli powalczyć o zbudowanie dołka na rynku na niższym poziomie cenowym. Kluczowym argumentem dla byków w przyszłym tygodniu będzie wczorajszy zwrot na Wall Street, przede wszystkim w wykonaniu małych spółek (Russell 2000), które mocno odbiły się od istotnego, rocznego wsparcia. Póki to czwartkowe minimum nie zostanie pokonane, do Stanów podchodziłbym optymistycznie, jego złamanie natomiast byłoby sygnałem do rozpoczęcia najpoważniejszej korekty od 2 lat. W moim bazowym scenariuszu na nowy tydzień zakładałbym kolejną próbę spadku w USA bez przejścia czwartkowych minimów i jednocześnie zejście na nowe minima na GPW ustanawiające co najmniej krótkoterminowy dołek na naszym rynku.

Piotr Kaczmarek, CFA

Komentarz przed sesją:

Pozytywna końcówka tygodnia

Piątkowa sesja pozwoliła inwestorom złapać drugi oddech. Blue chipy zyskały 0,4%, kończąc sesję na poziomie 2444,1 pkt. Nad kreską znalazły się również mniejsze podmioty. WIG50 zyskał niemal 0,4%, a WIG250 0,2%. Przełożyło się to na indeks szerokiego rynku, który podniósł się o 0,5%. Przewadze byków w Warszawie nie przeszkodziły nawet mocne spadki w Niemczech, gdzie DAX stracił 2,0%. Dużo lepsze nastroje panowały na pozostałych rynkach w Europie. Londyński FTSE zyskał 1,3%, a węgierski BUX wzrósł o 1,0%. W dobrych nastrojach sesję zakończyli także inwestorzy na rynkach globalnych. W USA S&P500 wzrósł o 1,1%, a Nasdaq o 1,0%. Rosną też kontrakty na amerykańskie indeksy (po ok. 0,4%). Byki zdominowały notowania w Japonii, gdzie Nikkei zyskał 1,2%. Dzisiejszy kalendarz makro nie będzie zbyt bogaty. Nad ranem poznaliśmy już odczyt dla zamówień w niemieckim przemyśle, które w sierpniu spadły o 5,7% m/m. Później poznamy odczyt indeksu Sentix dla strefy Euro. Wieczorem czeka nas także wystąpienie Janet Yellen. Dla rodzimych inwestorów ciekawy może być również debiut Polwaxu, który niegdyś był spółką zależną Lotosu. Ciekawsze mogą być dwa kolejne Dni, kiedy to MFW opublikuje swoje prognozy gospodarcze, a w środę RPP ogłosi decyzję ws. stóp procentowych. Do tego czeka nas komunikat po posiedzeniu FOMC. Myślę, że początek notowań w Warszawie może zacząć się od niewielkich wzrostów, biorąc pod uwagę ogólne nastroje na rynkach (w dłuższej perspektywie należy się jednak liczyć z korektą, która moim zdaniem jest nieuchronna). W późniejszej fazie sesji większy wpływ na rodzimych inwestorów powinny wywierać giełdy w USA, które będą grały pod wystąpienie szefowej FED-u. Najbliższego wsparcia dla WIG20 możemy się doszukiwać w okolicach 2410 pkt.

Adrian Górniak

WYKRES DNIA

Wrześniowy odczyt NFP pozytywnie zaskakuje (248k vs 215 oczek.) umacniając dolara.



Źródło: Dom Maklerski BDM S.A., Bloomberg

INFORMACJE ZE SPÓŁEK

InterCars	Inter Cars podpisał z mBankiem i Bankiem Handlowym umowę programową dotyczącą programu emisji obligacji o wartości do 500 mln PLN.
Global City	W wezwaniu ITIT Holding na sprzedaż 3 mln akcji Global City Holdings złożono zapisy na 332 tys akcji spółki, dających 0,68% efektywnej liczby głosów na WZ.
Budimex	Oferta Budimeksu za 344,6 mln PLN netto została wybrana jako najkorzystniejsza w przetargu na budowę drogi ekspresowej S19 na odcinku od węzła Dąbrowica (bez węzła) do węzła Konopnica (wraz z węzłem) i połączeniem z istniejącą DK nr 19.
Lotos	Lotos szacuje, że modelowa marża rafineryjna spółki we wrześniu 2014 r. wzrosła do 7,86 USD/bbl z 6,87 USD/bbl w sierpniu.
Agora	Rozpowszechnianie płatne razem "Gazety Wyborczej", wydawanej przez Agorę, wyniosło w sierpniu 2014 roku 193,9 tys sztuk i było o 9,6% niższe niż rok wcześniej - wynika z danych Związku Kontroli Dystrybucji Prasy.
Grupy Azoty	Spółka jest zainteresowana zakupem czeskiego Agrofertu – Rzeczpospolita. <i>BDM: Agrofert jest dużą spółką, więc przejęcie nawozowego biznesu zapewne wymagałoby zaangażowania większych środków, prawdopodobnie przekraczających możliwości finansowe Grupy. Do 2016 roku spółka ma jasno określony program inwestycyjny w wysokości ok. 3 mld PLN. Potencjalnie nakłady mogą być jeszcze wyższe, jeśli podjęte zostaną decyzje o budowie instalacji petrochemicznej z Lotosem czy Elektrowni Puławy z PGE.</i>
JW Construction	Klienci Pioneer Pekao Investment Management zwiększyli zaangażowanie w spółkę JW Construction do 5,3%.
Amica	Antigua Investments należąca do Holding Wronki podpisała przedwstępną umowę sprzedaży 400 tys. akcji Amiki Wronki za łącznie 41,6 mln PLN - podała Amica w komunikacie. Kupującymi będą otwarte i zamknięte fundusze inwestycyjne. Cena sprzedaży akcji wynosić będzie 104 PLN za papier.
LPP	Nowy pakiet akcji spółki LPP w indeksach giełdowych wyniesie po nadzwyczajnej korekcie 1,279 mln akcji - podała giełda w komunikacie. Z informacji na stronie giełdy wynika, że dotychczas pakiet akcji LPP w indeksach wynosił 930 tys szt. Korekta zostanie przeprowadzona po sesji 7 października.
Handlowy	Bank Handlowy liczy, że dzięki skupieniu się na produktach, które są mniej wrażliwe na zmiany stóp procentowych, w przyszłości, mimo środowiska niskich stóp, utrzyma wysoką rentowność - poinformował PAP Sławomir Sikora, prezes banku.
Mostostal Zabrze	Mostostal Zabrze podpisał z Grupą Pinnacle przedwstępne umowy sprzedaży pięciu nieruchomości za łącznie 61,0 mln PLN. Wartość ewidencyjna zbywanych aktywów w księgach rachunkowych Mostostalu Zabrze i jej spółki zależnej MZ GPBP wynosiła na koniec sierpnia 60,6 mln PLN. Łączna powierzchnia nieruchomości objętych umowami wynosi ok. 44 ha. Grunty zlokalizowane są w Katowicach, Bytomiu, Sosnowcu i Gliwicach. Przyrzeczone umowy sprzedaży zostaną zawarte po wypełnieniu przez strony warunków polegających między innymi na: uzyskaniu decyzji administracyjnych w zakresie inwestycji planowanych na nieruchomościach, usunięciu z ksiąg wieczystych zapisów o istniejących obciążeniach oraz uzyskaniu dla planowanych inwestycji wymaganych warunków dostawy mediów. "Po sfinalizowaniu transakcji Mostostal uzyska dodatkowe środki finansowe, które mogą w przyszłości trafić do akcjonariuszy poprzez wypłaconą przez spółkę dywidendę. Środki te mogą również zapewnić dalszy intensywny rozwój grupy kapitałowej oraz zwiększyć kapitał obrotowy niezbędny do realizacji rosnącego portfela zleceń" - podała spółka w komunikacie prasowym. <i>BDM: Informacja pozytywna. Transakcja była zapowiadana w informacjach prasowych przez zarząd spółki od wielu miesięcy. Wartość transakcji to 0,41 PLN/akcję. W naszej ostatniej rekomendacji zwracaliśmy uwagę, że spółka posiada nieruchomości inwestycyjne o wartości bilansowej 105 mln PLN i ujmowaliśmy go w wycenie z 24% dyskontem (wg wskaźnika P/BV dla deweloperów komercyjnych notowanych na GPW). Pakiet podlegający transakcji ma zostać sprzedany po wartości księgowej. W pozycji nieruchomości inwestycyjnych pozostaną jeszcze m.in. aktywa związane z Biprohutem</i>
Awbud	Awbud podpisał z Pentair Poland umowę na wykonanie prac projektowych i budowę fabryki Pentair w Wałbrzyskiej SEE. Wartość zlecenia to 28,9 mln PLN netto.

Źródło: Dom Maklerski BDM S.A., spółki, PAP

Wydział Analiz i Informacji Dom Maklerski BDM S.A.

ul. 3-go Maja 23, 40-096 Katowice, Tel.: 032 208 14 12, analizy@bdm.com.pl

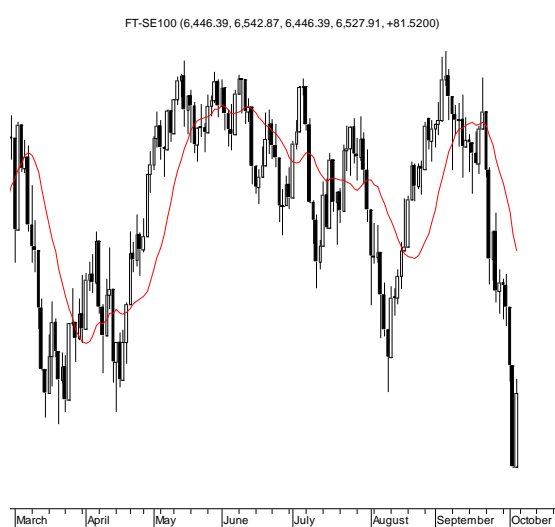
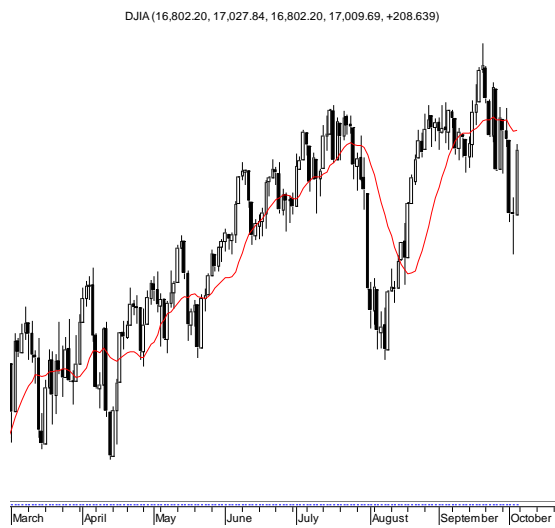
Opracowanie ma charakter czysto informacyjny i zostało opracowane na podstawie informacji uznanych przez autorów za wiarygodne. Zawarte w nim komentarze są subiektywnymi poglądami autorów. Opracowanie i zawarte w nim komentarze nie są podstawą żadnej rekomendacji kupna bądź sprzedaży w rozumieniu obowiązującego prawa i nie powinny być tak interpretowane. Publikowanie w prasie lub w Internecie całości lub części opracowania wymaga zgody sporządzającego raport.

INDEKSY I WSKAŹNIKI

indekсы giełdowe								pozostałe wskaźniki								
		zmiana								zmiana						
	indeks/ticker	data	kurs	1D	1M	3M	6M		indeks/ticker	data	kurs	1D	1M	3M	6M	
Świat								surowce								
	MSCI AC World	2014-10-03	409,6	0,4%	-4,8%	-4,6%	0,9%		Miedź	LME 3M	2014-10-03	6 601,0	-1,2%	-4,4%	-8,0%	-0,6%
	MSCI World	2014-10-03	1 668,0	0,4%	-4,2%	-4,5%	0,8%		Ropa	WTI Crude	2014-10-03	89,7	-1,4%	-3,2%	-12,0%	-6,5%
	MSCI EM	2014-10-03	992,5	0,5%	-9,2%	-5,3%	1,6%		Złoto	Spot \$/oz	2014-10-03	1 192,7	-1,7%	-5,8%	-9,7%	-8,6%
	MSCI BRIC	2014-10-03	271,9	0,6%	-11,5%	-4,9%	3,8%		Aluminium	LME 3M	2014-10-03	1 889,5	-1,6%	-9,1%	-2,4%	3,0%
Europa Środkowa, Wschodnia i Południowa								obligacje i rynek pieniężny								
Polska	WIG	2014-10-03	53 498,8	0,5%	-0,1%	5,5%	2,6%	Polska	5yr yield	2014-10-03	2,364	2,4%	-2,8%	-22,1%	-35,9%	
Polska	WIG20	2014-10-03	2 434,4	0,4%	-1,5%	5,4%	3,9%	Polska	10yr yield	2014-10-03	3,014	0,8%	0,1%	-13,1%	-28,6%	
Polska	mWIG40	2014-10-03	3 541,7	0,9%	2,6%	8,2%	4,0%	Polska	WIBOR 3M	2014-10-03	2,160	-0,5%	-12,2%	-16,3%	-17,6%	
Polska	sWIG80	2014-10-03	12 409,1	0,4%	3,6%	1,3%	-7,5%	Polska	WIBOR 6M	2014-10-03	2,130	-0,5%	-13,8%	-17,8%	-19,3%	
Węgry	BUX	2014-10-03	17 717,8	1,0%	-2,8%	-3,9%	-1,5%	USA	10yr yield	2014-10-03	2,434	0,4%	-1,0%	-7,7%	-10,5%	
Czechy	PX	2014-10-03	973,7	0,3%	-1,5%	-2,1%	-0,6%	Niemcy	10yr yield	2014-10-03	0,925	2,5%	-0,3%	-26,9%	-40,4%	
Bulgaria	Sofix	2014-10-03	538,3	-0,4%	-4,2%	-4,2%	-11,3%	Japonia	10yr yield	2014-10-03	0,518	-1,5%	-4,6%	-9,1%	-20,1%	
Rosja	Micex	2014-10-03	1 384,7	0,6%	-4,4%	-6,3%	5,2%	Hiszpania	10yr yield	2014-10-03	2,103	-0,4%	2,9%	-21,6%	-33,2%	
Rosja	RTS (USD)	2014-10-03	1 092,1	-0,3%	-11,9%	-19,5%	-6,4%	Irlandia	10yr yield							
Rumunia	BET	2014-10-03	7 228,8	0,2%	1,7%	2,6%	16,2%	Portugalia	10yr yield	2014-10-03	3,044	-0,8%	-0,5%	-15,1%	-21,0%	
Turcja	ISE 100	2014-10-03	73 858,0	0,7%	-8,5%	-4,0%	5,2%	Włochy	10yr yield	2014-10-03	1,883	2,1%	-6,6%	-21,2%	-30,7%	
Europa Zachodnia								kursy walut								
	Euro Stoxx 50	2014-10-03	3 106,4	0,9%	-2,5%	-4,5%	0,4%		EUR/PLN	2014-10-03	4,191	0,3%	0,3%	1,1%	0,5%	
W. Brytania	FTSE 100	2014-10-03	6 446,4	1,3%	-5,0%	-4,0%	0,1%		USD/PLN	2014-10-03	3,349	1,6%	3,7%	9,9%	10,3%	
Francja	CAC40	2014-10-03	4 242,7	0,9%	-3,0%	-4,5%	-1,4%		CHF/PLN	2014-10-03	3,461	0,1%	0,0%	1,5%	1,3%	
Niemcy	DAX	2014-10-02	9 382,0	-2,0%	-3,3%	-7,2%	-4,4%		EUR/USD	2014-10-03	1,252	-1,3%	-3,2%	-8,0%	-8,9%	
Hiszpania	IBEX 35	2014-10-03	10 418,1	1,4%	-2,8%	-4,0%	2,0%		USD/JPY	2014-10-03	109,760	1,4%	3,7%	7,8%	6,4%	
Holandia	AEX	2014-10-03	406,2	1,2%	-1,4%	-1,5%	3,6%									
Szwecja	OMX 30	2014-10-03	1 353,9	1,2%	-2,1%	-2,8%	1,6%									
Austria	ATX	2014-10-03	2 148,7	0,4%	-7,2%	-14,7%	-14,2%									
Ameryka Północna i Południowa																
USA	DIJA	2014-10-03	16 801,1	1,2%	-0,3%	0,2%	3,8%									
USA	S&P500	2014-10-03	1 946,2	1,1%	-1,5%	-0,4%	5,3%									
USA	Nasdaq Comp	2014-10-03	4 430,2	1,0%	-2,0%	0,1%	6,3%									
Kanada	S&P/TSX	2014-10-03	14 760,6	0,2%	-5,2%	-2,0%	4,1%									
Meksyk	IPC	2014-10-03	44 254,4	1,0%	-3,0%	2,6%	10,8%									
Brazylia	BOVESPA	2014-10-03	53 518,6	1,9%	-11,8%	1,2%	6,1%									
Argentyna	MERVAL	2014-10-03	10 703,3	6,7%	9,4%	40,4%	77,1%									
Azja i Australia																
Japonia	NIKKEI 225	2014-10-03	15 708,7	0,3%	0,4%	2,9%	4,9%									
Hong Kong	Hang Seng	2014-10-03	23 064,6	0,6%	-8,5%	-1,3%	5,5%									
Chiny	Shanghai Comp	2014-09-30	2 357,7	0,3%	6,8%	17,2%	20,1%									
Indie	BSE30	2014-10-01	26 630,5	-0,2%	-1,1%	4,7%	19,8%									
Indonezja	JKSE	2014-10-03	4 949,3	-1,0%	-5,2%	1,4%	2,8%									
Izrael	TA 25	2014-10-05	1 451,3	0,0%	2,4%	5,0%	2,6%									
Korea	Kospi	2014-10-06	1 976,2	-0,8%	-3,7%	-1,9%	-1,0%									
Australia	S&P/ASX 200	2014-10-06	5 318,2	0,4%	-5,5%	-1,2%	1,4%									

Źródło: Bloomberg

RYNKI ZAGRANICZNE



Wydział Analiz i Informacji Dom Maklerski BDM S.A.

ul. 3-go Maja 23, 40-096 Katowice, Tel.: 032 208 14 12, analizy@bdm.com.pl

Opracowanie ma charakter czysto informacyjny i zostało opracowane na podstawie informacji uznanych przez autorów za wiarygodne. Zawarte w nim komentarze są subiektywnymi poglądami autorów. Opracowanie i zawarte w nim komentarze nie są podstawą żadnej rekomendacji kupna bądź sprzedaży w rozumieniu obowiązującego prawa i nie powinny być tak interpretowane. Publikowanie w prasie lub w Internecie całości lub części opracowania wymaga zgody sporządzających raport.