

KONTRAKTY TERMINOWE NA WIG20

Wyniki sesji: wtorek, 7 października 2014

	Wartość	Zmiana		System:
Kurs otwarcia	2 446	-18 -0,73%		Aktualna pozycja – krótka, sygnał otwarcia długiej- 2487
Kurs zamknięcia	2 450	-5 -0,20%		Ostatnia zmiana sygnału z długiej na krótką- 2497
Kurs min.	2 440	-15 -0,61%		
Kurs max.	2 459	-22 -0,89%		
Wolumen obrotu	19 019	4 164 28,03%		Najbliższe poziomy oporu: 2481 2550 2600 2636
LOP	58 735	-285 -0,48%		Najbliższe poziomy wsparcia: 2440 2366 2300 2260



Coraz ciekawiej

Wtorkowa sesja na FW20 przyniosła spadek 0,2% do 2450 pkt. Popytowi już w poniedziałek nie wyszedł ruch ponad linię szyi formacji głowy z ramionami, czego konsekwencją było wczorajsze zejście. Realizacja formacji pozostaje scenariuszem bazowym. Dodatkowo bykom nie sprzyjało wczoraj otoczenie. DAX zaliczył tym razem -1,3% i zmierza w kierunku marcowo-sierpniowych dołków (słabo wypadły dane o produkcji przemysłowej w Niemczech za sierpień – spadek o 2,8% r/r). Zdecydowaną przewagę miały także niedźwiedzie na Wall Steet. S&P500 zniżył o 1,5%. Na rynkach azjatyckich dziś rano przeważają spadki. Inwestorów zmartwiło obniżenie przez MFW prognozy światowego PKB na 2014-15 oraz ostrzeżenie przed formowaniem się baniek spekulacyjnych na niektórych rynkach. Dziś wieczorem startuje sezon wyników za 3Q'14 amerykańskich spółek (rozpoczyna Alcoa). Interesujące mogą być komentarze zarządów odnoszące się do wpływu na przyszłe wyniki umacniającego się dolara. Na krajowym podwórku w centrum uwagi będzie zapewne RPP. Ekonomisci spodziewają się cięcia stóp o 25 pb (część nawet o 50 pb). Docelowo na początku 2015 główna stopa miałyby spaść do 1,75% (obecnie 2,5%). Wieczorem pojawi się komunikat z ostatniego posiedzenia Fed.

Krzysztof Pado

RYNEK AKCJI

Wyniki sesji: wtorek, 7 października 2014

Indeks	52 tygodnie		Kurs otwarcia	Kurs zamknięcia	Zmiana [%]	Kurs min.	Kurs max.	Zakres wahań	Wartość obrotów [mln PLN]
	Kurs max.	Kurs min.							
WIG20	2 625,8	2 279,6	2 445,08	2 436,39	-0,43%	2 432,68	2 449,27	16,6	577,7
WIG30	2 764,4	2 416,9	2 635,27	2 625,86	-0,43%	2 622,09	2 637,21	15,1	646,6
WIG50	3 291,1	2 811,8	3 183,01	3 166,79	-0,45%	3 161,59	3 192,49	30,9	43,1
WIG250	1 343,9	1 110,5	1 201,07	1 196,62	-0,32%	1 193,84	1 203,34	9,5	22,0
WIG-PL	57 189,7	50 389,4	55 206,28	55 248,37	-0,39%	55 206,28	55 413,59	207,3	-
WIG	55 687,6	48 765,5	53 976,07	53 770,98	-0,41%	53 722,64	53 991,64	269,0	697,0

Spółka	Cena [PLN]	Mkt Cap [mln PLN]	zmiana %				zmiana % względem WIG30			
			dzienna	1M	3M	6M	dzienna	1M	3M	6M
ALIOR BANK	82,36	5 762	-1,7%	-2,6%	0,7%	-6,1%	-1,3%	1,0%	-3,2%	-6,5%
ASSECOPOL	46,50	3 860	0,0%	8,5%	15,3%	1,5%	0,4%	12,1%	11,4%	1,1%
BANK HANDLOWY	127,20	16 620	0,5%	9,0%	17,8%	9,7%	0,9%	12,6%	13,8%	9,3%
BOGDANKA	112,70	3 833	-0,9%	-5,3%	-2,0%	-8,4%	-0,5%	-1,7%	-6,0%	-8,8%
BORYSZEW	6,30	1 386	-0,3%	-1,1%	18,9%	26,5%	0,1%	2,4%	14,9%	26,1%
BZ WBK	395,00	39 198	0,0%	-1,7%	11,6%	-4,0%	0,4%	1,8%	7,7%	-4,4%
CCC	130,50	5 011	-0,5%	1,2%	16,5%	-0,4%	-0,1%	4,7%	12,6%	-0,8%
CYFROWY POLSAT	27,80	17 779	0,0%	11,2%	28,8%	33,1%	0,4%	14,7%	24,9%	32,7%
ENEA	16,28	7 187	-0,1%	1,5%	3,4%	4,0%	0,3%	5,0%	-0,5%	3,6%
EUROCASH	32,90	4 559	-0,2%	-8,5%	-16,1%	-13,4%	0,3%	-4,9%	-20,0%	-13,9%
GRUPA AZOTY	62,00	6 150	-1,7%	-16,3%	-15,5%	5,1%	-1,2%	-12,8%	-19,4%	4,7%
GTC	5,77	2 027	2,1%	-5,3%	-21,0%	-20,5%	2,5%	-1,7%	-24,9%	-21,0%
ING BSK	144,00	18 734	0,0%	0,8%	12,5%	5,4%	0,4%	4,3%	8,5%	5,0%
JSW	32,15	3 775	-1,0%	0,2%	-24,7%	-32,7%	-0,5%	3,8%	-28,6%	-33,1%
KERNEL	24,70	1 968	-1,9%	-2,6%	-22,3%	-17,9%	-1,5%	0,9%	-26,3%	-18,4%
KGHM	123,00	24 600	-1,1%	-10,1%	-0,8%	10,4%	-0,7%	-6,5%	-4,8%	9,9%
LOTOS	28,03	3 640	-0,4%	-4,7%	-23,5%	-27,0%	0,1%	-1,1%	-27,4%	-27,4%
LPP	9 590,00	17 560	2,6%	-4,9%	19,9%	13,1%	3,0%	-1,3%	15,9%	12,7%
mBANK	486,50	20 534	-0,2%	-3,8%	-0,7%	-8,0%	0,2%	-0,3%	-4,6%	-8,4%
NETIA	5,73	1 994	0,0%	4,2%	6,3%	13,2%	0,4%	7,7%	2,4%	12,8%
ORANGE POLSKA	11,11	14 580	-1,2%	1,1%	17,6%	5,8%	-0,8%	4,6%	13,6%	5,4%
PEKAO	189,20	49 659	0,0%	-2,2%	10,8%	-4,3%	0,4%	1,4%	6,8%	-4,7%
PGE	19,95	37 302	-1,3%	-10,0%	-2,9%	2,3%	-0,9%	-6,5%	-6,9%	1,9%
PGNIG	4,92	29 028	-2,8%	-1,4%	-4,8%	14,7%	-2,3%	2,1%	-8,8%	14,3%
PKNORLEN	41,36	17 690	-0,6%	-0,2%	-0,8%	-4,7%	-0,2%	3,3%	-4,8%	-5,2%
PKOBP	38,09	47 613	0,0%	-5,7%	0,4%	-11,1%	0,4%	-2,1%	-3,6%	-11,5%
PZU	471,75	40 737	-0,1%	-5,5%	10,0%	10,1%	0,3%	-1,9%	6,0%	9,7%
SYNTHOS	4,35	5 756	-2,0%	-6,2%	0,0%	-13,9%	-1,6%	-2,7%	-4,0%	-14,3%
TAURON	5,05	8 850	-0,4%	-3,4%	-1,9%	-1,2%	0,0%	0,1%	-5,9%	-1,6%
TVN	15,20	5 320	-2,1%	6,1%	7,8%	-8,7%	-1,7%	9,7%	3,9%	-9,1%

KOMENTARZE

Komentarz po sesji:

Czy mały spadek to sukces byków

Rozczarowujące zakończenie notowań na Wall Street przyniosło kolejną falę wyprzedzący w Europie. GPW od kilku miesięcy potrafiła te spadki częściowo ignorować i dziś znów nam się to udało. Mimo 1% przeceny DAXa i spadku WIG20 w trakcie sesji poniżej zeszłotygodniowego minimum, podaż nie przycisnęła mocniej warszawskich indeksów. Przepena była niewielka, WIG20 ostatecznie stracił 0,43% (częściowo przez zaniżony fixing), a na rynku panowała spokojna atmosfera dobrze odzwierciedlana przez umiarkowane obroty. Z pozytywów należy wymienić niezłą próbę obrony wsparcia 38 zł przez PKO, negatywnie oceniałbym natomiast niskie zamknięcie PGE sugerujące dalsze kłopoty oraz brzydkie zachowanie KGHM, który mimo lekkiej poprawy na rynku towarowym był dziś słabszy od indeksu (w dodatku z najwyższymi obrotami na rynku). Czy zatem dzisiejszy mały spadek WIG20 to sukces byków? Moim zdaniem nie. To raczej kwestia słabej podaży, a akurat ten element może powrócić na nasz parkiet w każdej chwili. Moim zdaniem przy obecnej płynności jeden odważniejszy sprzedający byłby w stanie sprawić, byśmy nagle z jednego z najsilniejszych parkietów zmienili się w najsłabszy. Ogólna sytuacja rynku pozostaje niezmienna. Na GPW nadal nie ma widocznego mocnego popytu chętnego do agresywnego przejęcia akcji, co nie potwierdza naszej ostatniej relatywnej siły. Dokładając do tego relatywnie wysokie położenie naszych indeksów w stosunku do rynków wschodzących, stosunek zysku do ryzyka na GPW pozostaje krótkoterminowo mało atrakcyjny dla byków. Dzisiejsza sesja, na której byliśmy mocniejsi od otoczenia, niestety tego nie zmieniła.

Piotr Kaczmarek, CFA

Komentarz przed sesją:

W oczekiwaniu na FED i RPP

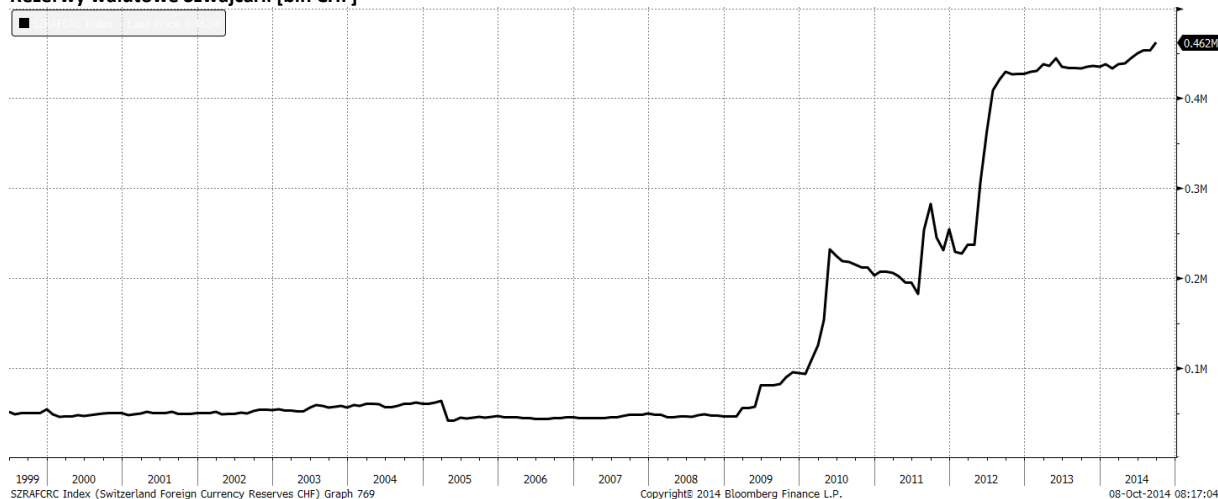
Wtorkowa sesja upłynęła inwestorom pod zdecydowane dyktando niedźwiedzi. Na warszawskim parkiecie największy zjazd zaliczyły spółki z indeksu WIG50, który stracił wczoraj niemal 0,5%. Pod kreską znalazły się również blue chipy, które spadły o nieco ponad 0,4% i zamknęły się na poziomie 2436,4 pkt. WIG250 stracił natomiast 0,3%. Indeks szerokiego rynku spadł o 0,4%. Jeszcze słabiej zaprezentowały się spółki w Niemczech, gdzie DAX obniżył się o 1,3%, a FTSE o 1,0%. Nieco lepiej wypadł BUX, który stracił „jedynie” o 0,4%. Za oceanem S&P500 spadł o 1,5%, a Nasdaq o 1,6%. Niewielkie wzrosty widać natomiast na kontraktach na amerykańskie indeksy (rosną o ok. 0,1%). W Japonii Nikkei stracił na zamknięciu 1,2%. Dzisiejsze wydarzenia makro będą bardzo istotne dla rynków. Publikacje zaczęliśmy od bilansu płatniczego w Japonii oraz odczytu indeksu PMI dla sektora usług w Chinach. Dla inwestorów dużo ważniejsze będą jednak wydarzenia popołudniowe. Jeszcze w trakcie sesji poznamy decyzję RPP ws. stóp procentowych i większość analityków zakłada ich obniżenie. Wieczorem natomiast opublikowany zostanie protokół z wrześniowego posiedzenia FOMC (rynek oczekuje zakończenia programu skupu aktywów). Spodziewam się, że początek notowań upłynie raczej spadkowo, biorąc pod uwagę wyniki na dużych rynkach. W miarę upływu dnia inwestorzy powinni skupiać się na USA i Warszawa będzie pod mocniejszym wpływem wyników amerykańskich rynków. Najbliższego wsparcia dla blue chipów możemy się doszukiwać na poziomie 2410 pkt.

Adrian Górniak

WYKRES DNIA

Rezerwy walutowe Szwajcarii sięgnęły najwyższych poziomów w historii. Bank w celu osłabienia franka skupuje zagraniczne waluty.

Rezerwy walutowe Szwajcarii [bln CHF]



Źródło: Dom Maklerski BDM S.A., Bloomberg

INFORMACJE ZE SPÓŁEK

Banki	Agencja Moody's ocenia, że perspektywa dla polskiego systemu bankowego pozostaje negatywna. Wskazuje, że planowane w Polsce przepisy wdrażające unijną dyrektywę o restrukturyzacji i uporządkowanej likwidacji banków (BRRD) przeniosą koszty upadłości banków z podatników na akcjonariuszy i niezabezpieczonych wierzycieli.
ABC Data	W dniu dzisiejszym Rada Nadzorcza Spółki podjęła decyzję o powołaniu od 1 stycznia 2015 roku Pani Ilony Weiss, obecnego Wiceprezesa Zarządu Spółki ds. Finansowych i Operacyjnych do pełnienia funkcji Prezesa Zarządu Spółki.
KGHM	<p>Inwestycja w Sierra Gorda zwróci się w siedem - osiem lat - szacuje prezes KGHM Herbert Wirth. Spółka zamierza szukać innych złóż na świecie. Obecnie dokumentuje złoża w Kanadzie, ale też tereny wokół Sierra Gorda, gdzie w sąsiedztwie aktywów spółki znajduje się "bardzo ciekawe złożo". - Rzeczpospolita</p> <p>Spółka prowadzi analizy techniczne 2-óch kolejnych złóż w sąsiedztwie Sierra Gorda. Docelowo ma to pozwolić na przedłużenie żywotności inwestycji o kolejne 20 lat. Po zakończeniu drugiego etapu budowy kopalni w Sierra Gorda (moce przerobowe ok. 220 tys. ton miedzi rocznie), inwestycja będzie w stanie obsłużyć również nowo otwarte złoża.</p>
Polenergia, PEP	Chiński akcjonariusz Polenergii chce pozostać w akcjonariacie spółki przez 7-9 lat. Liczy, że w tym czasie zainwestowane pieniądze zwrócą się mu z nawiązką- Parkiet
Qumak	Spółka zamierza utworzyć grupę kapitałową, składającą się ze spółek specjalistycznych. Docelowo grupa ma rozwijać się w Polsce i Europie, a głównym targetem jest wzrost marż (na poziomie netto ok. 5%). Trzy nowo wyodrębnione podmioty mają wygenerować łączny zysk netto rzędu 7,7 mln PLN w latach '15-'17. Nowe spółki to Star ITS (systemy transportowe), Skylar (infrastruktura lotniskowa) oraz spółka multimedialna.
Energa	Grupa uruchomiła instalację, dzięki której Elektrownia Ostrołęka rozpoczęła produkcję ciepła. Ma to pozwolić na zamknięcie ostrołęckiej elektrociepłowni (istnieje ponad 70 lat).
BZ WBK	Banco Santander zmniejszył udział w BZ WBK do 69,4% z 71,4%, co jest powiązane z rozliczeniem procesu przyspieszonego budowania księgi popytu.
Duda	Cedrob otrzymał zgodę UOKiK na przejęcie kontroli na PKM Duda. Pod koniec sierpnia Cedrob ogłosił wezwanie na 23,0% akcji Dudy po cenie 7,4 PLN za akcję. Jeśli wezwanie się powiedzie, Cedrob będzie posiadał niemal 33,0% akcji Dudy. Zapisy są przyjmowane do 13 listopada.
Global City	Spółka nabyła pakiet akcji Cineworld Group za 11,8 mln GBP i posiada obecnie 28,2% ogólnej liczby akcji (74,5 mln walorów).

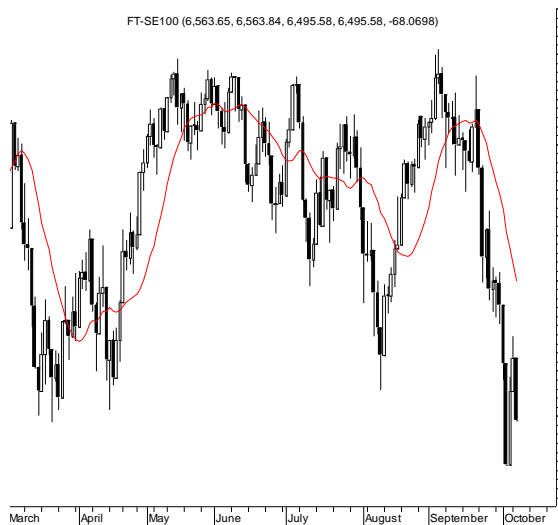
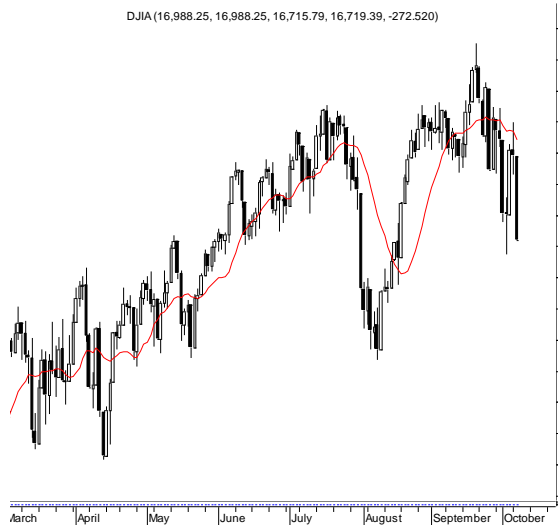
Źródło: Dom Maklerski BDM S.A., spółki, PAP

INDEKSY I WSKAŹNIKI

indeksy giełdowe								pozostałe wskaźniki							
		zmiana								zmiana					
	indeks/ticker	data	kurs	1D	1M	3M	6M		indeks/ticker	data	kurs	1D	1M	3M	6M
świat								surowce							
	MSCI AC World	2014-10-07	413,0	-1,0%	-5,2%	-4,7%	1,7%	Miedź	LME 3M	2014-10-07	6 710,0	1,0%	-3,8%	-5,8%	0,5%
	MSCI World	2014-10-07	1 679,8	-1,1%	-4,9%	-4,8%	1,6%	Ropa	WTI Crude	2014-10-07	88,9	-1,6%	-3,5%	-12,2%	-8,6%
	MSCI EM	2014-10-07	1 010,3	0,1%	-7,7%	-4,3%	2,6%	Złoto	Spot \$/oz	2014-10-07	1 211,3	0,3%	-3,3%	-7,9%	-7,5%
	MSCI BRIC	2014-10-07	281,4	0,3%	-8,2%	-2,3%	6,6%	Aluminium	LME 3M	2014-10-07	1 929,0	0,8%	-7,8%	0,3%	6,2%
Europa Środkowa, Wschodnia i Południowa								obligacje i rynek pieniężny							
Polska	WIG	2014-10-07	53 992,3	-0,4%	-1,2%	4,8%	2,9%	Polska	5yr yield	2014-10-07	2,275	-2,1%	-1,7%	-21,6%	-35,2%
Polska	WIG20	2014-10-07	2 446,9	-0,4%	-2,8%	4,6%	3,4%	Polska	10yr yield	2014-10-07	2,932	-1,3%	3,7%	-12,2%	-27,8%
Polska	mWIG40	2014-10-07	3 621,2	-0,3%	2,0%	7,8%	5,9%	Polska	WIBOR 3M	2014-10-07	2,140	-0,5%	-11,9%	-17,1%	-18,3%
Polska	sWIG80	2014-10-07	12 557,9	-0,3%	3,1%	1,6%	-6,6%	Polska	WIBOR 6M	2014-10-07	2,110	-0,5%	-13,2%	-18,5%	-20,1%
Węgry	BUX	2014-10-07	18 031,4	-0,4%	-3,4%	-3,1%	-0,8%	USA	10yr yield	2014-10-07	2,339	-3,3%	-5,3%	-8,5%	-12,7%
Czechy	PX	2014-10-07	977,8	-1,4%	-3,3%	1,3%	-1,6%	Niemcy	10yr yield	2014-10-07	0,906	0,0%	-4,9%	-25,7%	-41,8%
Bułgaria	Sofix	2014-10-07	530,2	0,6%	-4,2%	-2,9%	-10,8%	Japonia	10yr yield	2014-10-07	0,513	-1,9%	-3,4%	-7,9%	-17,3%
Rosja	Micex	2014-10-07	1 403,5	-1,0%	-4,8%	-5,5%	7,9%	Hiszpania	10yr yield	2014-10-07	2,142	-0,2%	2,6%	-21,2%	-33,2%
Rosja	RTS (USD)	2014-10-07	1 106,8	-1,2%	-12,0%	-18,6%	-3,8%	Irlandia	10yr yield						
Rumunia	BET	2014-10-07	7 240,2	-0,1%	1,5%	3,8%	15,9%	Portugalia	10yr yield	2014-10-07	3,025	-0,2%	-1,8%	-17,1%	-22,8%
Turcja	ISE 100	2014-10-03	73 858,0	0,7%	-8,5%	-4,0%	5,2%	Włochy	10yr yield	2014-10-07	1,890	1,3%	4,2%	-19,9%	-28,7%
Europa Zachodnia								kursy walut							
	Euro Stoxx 50	2014-10-07	3 138,7	-1,8%	-5,7%	-4,3%	-0,6%		EUR/PLN	2014-10-07	4,184	0,1%	0,1%	1,2%	0,4%
W. Brytania	FTSE 100	2014-10-07	6 563,7	-1,0%	-5,2%	-3,9%	0,0%		USD/PLN	2014-10-07	3,307	-0,3%	2,4%	8,9%	9,5%
Francja	CAC40	2014-10-07	4 286,5	-1,8%	-6,0%	-4,3%	-2,8%		CHF/PLN	2014-10-07	3,451	0,1%	-0,3%	1,5%	1,0%
Niemcy	DAX	2014-10-07	9 209,5	-1,3%	-6,8%	-8,3%	-4,5%		EUR/USD	2014-10-07	1,265	0,5%	-2,2%	-7,0%	-8,3%
Hiszpania	IBEX 35	2014-10-07	10 645,7	-2,0%	-6,3%	-3,5%	0,5%		USD/JPY	2014-10-07	108,260	-0,6%	2,2%	6,6%	6,2%
Holandia	AEX	2014-10-07	412,2	-1,4%	-3,5%	-1,3%	2,8%								
Szwecja	OMX 30	2014-10-07	1 365,7	-2,1%	-3,7%	-4,2%	0,0%								
Austria	ATX	2014-10-07	2 171,7	-1,1%	-8,9%	-11,5%	-13,2%								
Ameryka Północna i Południowa															
USA	DJIA	2014-10-07	16 991,9	-1,6%	-2,3%	-1,2%	4,1%								
USA	S&P500	2014-10-07	1 964,8	-1,5%	-3,5%	-1,7%	6,0%								
USA	Nasdaq Comp	2014-10-07	4 454,8	-1,6%	-4,2%	-1,2%	8,1%								
Kanada	S&P/TSX	2014-10-07	14 743,1	-1,1%	-6,1%	-3,3%	3,6%								
Meksyk	IPC	2014-10-07	44 820,9	-0,6%	-3,6%	2,7%	10,4%								
Brazylia	BOVESPA	2014-10-07	57 115,9	0,6%	-5,3%	6,8%	10,1%								
Argentyna	MERVAL	2014-10-07	10 925,5	-0,1%	4,8%	34,0%	70,7%								
Azja i Australia															
Japonia	NIKKEI 225	2014-10-07	15 783,8	-0,7%	1,2%	3,2%	7,3%								
Hong Kong	Hang Seng	2014-10-07	23 422,5	0,5%	-6,9%	0,2%	8,1%								
Chiny	Shanghai Comp	2014-09-30	2 363,9	0,3%	6,8%	17,2%	20,1%								
Indie	BSE30	2014-10-07	26 272,0	-1,1%	-2,8%	1,0%	19,0%								
Indonezja	JKSE	2014-10-07	5 032,8	0,7%	-3,5%	1,1%	3,9%								
Izrael	TA 25	2014-10-07	1 462,3	0,0%	2,3%	6,1%	2,9%								
Korea	Kospi	2014-10-08	1 972,9	0,2%	-3,7%	-1,6%	-0,8%								
Australia	S&P/ASX 200	2014-10-08	5 284,2	-0,2%	-5,3%	-2,5%	0,5%								

Źródło: Bloomberg

RYNKI ZAGRANICZNE



Wydział Analiz i Informacji Dom Maklerski BDM S.A.

ul. 3-go Maja 23, 40-096 Katowice, Tel.: 032 208 14 12, analizy@bdm.com.pl

Opracowanie ma charakter czysto informacyjny i zostało opracowane na podstawie informacji uznanych przez autorów za wiarygodne. Zawarte w nim komentarze są subiektywnymi poglądami autorów. Opracowanie i zawarte w nim komentarze nie są podstawą żadnej rekomendacji kupna bądź sprzedaży w rozumieniu obowiązującego prawa i nie powinny być tak interpretowane. Publikowanie w prasie lub w Internecie całości lub części opracowania wymaga zgody sporządzających raport.