

KONTRAKTY TERMINOWE NA WIG20

Wyniki sesji: środa, 8 października 2014

	Wartość	Zmiana		System:
Kurs otwarcia	2 441	-5	-0,20%	Aktualna pozycja – krótka, sygnał otwarcia długiej- 2481
Kurs zamknięcia	2 419	-31	-1,27%	Ostatnia zmiana sygnału z długiej na krótką- 2497
Kurs min.	2 417	-23	-0,94%	
Kurs max.	2 442	-17	-0,69%	
Wolumen obrotu	21 722	2 703	14,21%	Najbliższe poziomy oporu: 2481 2500 2550 2600
LOP	58 792	57	0,10%	Najbliższe poziomy wsparcia: 2417 2366 2300 2260

FW20 (2,441.00, 2,442.00, 2,417.00, 2,419.00, -31.0000)



WIG20 (2,422.13, 2,429.26, 2,409.58, 2,410.88, -25.5100)



Zwrot na rynkach

Na wczorajszej sesji kontrakt stracił 1,3% i zakończył na 2419 pkt. Choć potencjał wynikający z formacji głowy z ramionami nie został jeszcze w pełni zrealizowany (zasięg 2390 pkt) to rynek jest blisko tego poziomu przy dość wyprzedanych szybkich wskaźnikach. Wzrostowa korekta w tym przypadku nie zdziwi, w szczególności, że rozpoczęła się ona już za oceanem. S&P500 zyskał w środę aż 1,8% (1969 pkt). Bezpośrednim powodem była publikacja protokołu z wrześniowego posiedzenia FOMC. W komunikacie pojawiły się ryzyka globalnego spowolnienia gospodarczego i umacniającego się dolara, co zostało odczytane w gołęmbim tonie. Po sesji pojawiły się jeszcze dobre wyniki Alcoa za 3Q'14, która tradycyjnie otworzyła sezon wyników (wzrost o 2% w handlu posesyjnym). Sytuacja techniczna radykalnie się zmieniła. Jeśli szeroki rynek przejdzie 1984 pkt (62% zniesienia spadków) to należy oczekiwać nowych szczytów (dodatkowo pojawia się perspektywa formacji "W"). U nas będzie o to trudniej, ale na ten moment ruch w kierunku 2500 pkt jest jak najbardziej prawdopodobny (STS dał już niemrawy sygnał kupna).

Krystian Brymora

RYNEK AKCJI

Wyniki sesji: środa, 8 października 2014

Indeks	52 tygodnie		Kurs otwarcia	Kurs zamknięcia	Zmiana [%]	Kurs min.	Kurs max.	Zakres wahań	Wartość obrotów [mln PLN]
	Kurs max.	Kurs min.							
WIG20	2 625,8	2 279,6	2 422,13	2 410,88	-1,05%	2 409,58	2 429,26	19,7	639,1
WIG30	2 764,4	2 416,9	2 609,16	2 594,12	-1,21%	2 594,12	2 615,32	21,2	704,8
WIG50	3 291,1	2 811,8	3 157,34	3 137,89	-0,91%	3 137,89	3 161,21	23,3	54,8
WIG250	1 343,9	1 110,5	1 194,07	1 188,21	-0,70%	1 186,17	1 195,04	8,9	27,9
WIG-PL	57 189,7	50 389,4	54 786,62	54 629,78	-1,12%	54 629,78	54 863,57	233,8	-
WIG	55 687,6	48 765,5	53 483,64	53 173,18	-1,11%	53 173,18	53 567,86	394,7	788,0

Spółka	Cena [PLN]	Mkt Cap [mln PLN]	zmiana %				zmiana % względem WIG30			
			dzienna	1M	3M	6M	dzienna	1M	3M	6M
ALIOR BANK	78,75	5 509	-4,4%	-6,0%	-2,8%	-9,5%	-3,2%	-1,6%	-6,0%	-8,9%
ASSECOPOL	44,98	3 733	-3,3%	3,9%	12,7%	-1,0%	-2,1%	8,3%	9,4%	-0,4%
BANK HANDLOWY	124,50	16 267	-2,1%	5,5%	18,6%	9,0%	-0,9%	9,9%	15,3%	9,6%
BOGDANKA	111,90	3 806	-0,7%	-3,1%	-1,0%	-9,0%	0,5%	1,3%	-4,2%	-8,3%
BORYSZEW	6,26	1 377	-0,6%	-1,7%	18,1%	30,1%	0,6%	2,7%	14,9%	30,8%
BZ WBK	387,90	38 493	-1,8%	-5,1%	9,3%	-4,7%	-0,6%	-0,7%	6,1%	-4,1%
CCC	129,90	4 988	-0,5%	0,7%	16,0%	-1,6%	0,7%	5,1%	12,7%	-1,0%
CYFROWY POLSAT	26,62	17 025	-4,2%	5,5%	21,0%	28,4%	-3,0%	9,9%	17,7%	29,0%
ENEA	15,80	6 975	-2,9%	-1,2%	0,3%	1,1%	-1,7%	3,2%	-2,9%	1,7%
EUROCASH	32,15	4 455	-2,3%	-10,7%	-18,2%	-15,8%	-1,1%	-6,3%	-21,4%	-15,2%
GRUPA AZOTY	60,00	5 952	-3,2%	-14,5%	-18,4%	2,3%	-2,0%	-10,1%	-21,6%	2,9%
GTC	5,77	2 027	0,0%	-3,8%	-22,9%	-21,4%	1,2%	0,6%	-26,1%	-20,8%
ING BSK	143,95	18 728	0,0%	1,7%	12,5%	6,6%	1,2%	6,1%	9,2%	7,2%
JSW	31,60	3 710	-1,7%	0,3%	-25,6%	-31,3%	-0,5%	4,7%	-28,9%	-30,7%
KERNEL	24,00	1 912	-2,8%	-5,1%	-22,6%	-20,0%	-1,6%	-0,7%	-25,9%	-19,4%
KGHM	122,00	24 400	-0,8%	-9,0%	-0,8%	5,9%	0,4%	-4,6%	-4,1%	6,5%
LOTOS	28,05	3 643	0,1%	-7,1%	-23,3%	-25,8%	1,3%	-2,7%	-26,6%	-25,2%
LPP	9 490,00	17 377	-1,0%	-5,9%	18,6%	11,3%	0,2%	-1,5%	15,4%	11,9%
mBANK	481,75	20 333	-1,0%	-5,5%	-0,9%	-8,8%	0,2%	-1,1%	-4,2%	-8,1%
NETIA	5,74	1 997	0,2%	2,9%	5,1%	11,7%	1,4%	7,3%	1,9%	12,3%
ORANGE POLSKA	10,71	14 055	-3,6%	-4,3%	14,9%	2,0%	-2,4%	0,1%	11,7%	2,6%
PEKAO	189,00	49 607	-0,1%	-1,3%	13,6%	-3,7%	1,1%	3,1%	10,4%	-3,1%
PGE	19,94	37 283	-0,1%	-9,0%	-2,5%	3,5%	1,2%	-4,6%	-5,7%	4,1%
PGNIG	4,86	28 674	-1,2%	-3,0%	-6,5%	12,0%	0,0%	1,4%	-9,8%	12,6%
PKNORLEN	41,04	17 553	-0,8%	-0,8%	-0,7%	-4,6%	0,4%	3,5%	-3,9%	-3,9%
PKOBP	37,51	46 888	-1,5%	-6,2%	0,4%	-12,5%	-0,3%	-1,8%	-2,8%	-11,9%
PZU	468,00	40 413	-0,8%	-6,6%	8,7%	9,6%	0,4%	-2,2%	5,5%	10,2%
SYNTHOS	4,31	5 703	-0,9%	-7,1%	-2,9%	-15,3%	0,3%	-2,7%	-6,2%	-14,7%
TAURON	5,10	8 938	1,0%	-3,0%	-2,3%	2,0%	2,2%	1,4%	-5,6%	2,6%
TVN	14,70	5 145	-3,3%	1,6%	4,0%	-12,0%	-2,1%	6,0%	0,8%	-11,4%

KOMENTARZE

Komentarz po sesji:

GPW znowu bez przejęcia akcji

Za nami sesja z solidną dawką emocji. Po bardzo słabym zakończeniu wtorkowych notowań w USA dziś spadek na GPW był ponownie przesadzony, a głównymi pytaniami było to, jaka będzie jego skala i styl. Podobnie jak na wielu ostatnich sesjach skala przeceny WIG20 przez niemal cały dzień była mniejsza niż wielu innych europejskich giełd (dojrzałych i wschodzących). WIG20 stracił ostatecznie 1% (ponownie z zaniżeniem na fixingu), a najwyższe obroty skoncentrował na sobie PKO BP, którego akcje przełamały kluczowe wsparcie 38 zł kończąc dzień 1,5% zniżką (37,51 zł). Kolejny raz zamiast cieszyć się z tej relatywnej siły indeksu w trakcie sesji trzeba zwrócić na obroty, które wskazują na to, że amortyzacja przeceny nie przysła ze strony popytu przejmującego akcje, a raczej pasywnej podaży na części z największych spółek. Dlatego też, choć samo zbliżenie się WIG20 do 2400 punktów wreszcie poprawia stosunek zysku do ryzyka na rynku, dzisiejsza sesja kolejny raz nie wyglądała jak wiarygodny dołek. Ciekawe jest pogorszenie nastrojów w drugiej i trzeciej linii, przede wszystkim wśród przegrzanych średnich spółek. Małe oznaki strachu na szerokim rynku otwierają drogę do tego samego scenariusza, który mógł się zrealizować po sesji z 2 października. Ten scenariusz to kolejny spadek w USA, po którym w czwartek na GPW nastroje powinny się mocno pogorszyć, a to już może pozwolić na zbudowanie emocjonalnej formacji odwrotu. Dzisiejsze ewentualnie odbicie w USA tak jak tydzień temu nie pozwoli nam na zbudowanie takiego przesilenia i o trwalszy zwrot w górę kończący spadkowy ruch będzie dużo trudniej. Wśród ważnych wydarzeń rynkowych należy zwrócić uwagę na dzisiejszą decyzję RPP o cięciu stóp procentowych. Oprócz cięcia głównej stopy o 50 punktów bazowych rynek zwraca uwagę na mocne cięcie stopy lombardowej, co ogranicza oprocentowanie pożyczek i kredytów o gorszym standardzie i może pogorszyć wynik odsetkowy przynajmniej części banków.

Piotr Kaczmarek, CFA

Komentarz przed sesją:

Banki obciążą WIG30

Wczorajsza sesja upłynęła warszawskim inwestorom zdecydowanie w negatywnych nastrojach. Po decyzji RPP o obniżeniu stopy o 50 punktów bazowych, blue chipy straciły niemal 1,1%, kończąc notowania na poziomie 2410,9 pkt. (głównym powodem były obniżki wycen banków). Na dużym minusie znalazły się również mniejsze spółki. WIG50 spadł o 0,9%, a WIG250 o 0,7%. Przełożyło się to oczywiście na indeks szerokiego rynku, który stracił 1,1%. Pod kreską znaleźli się też inwestorzy na dużych europejskich rynkach. Niemiecki DAX obsunął się o 1,0%, a londyński FTSE o 0,2%. Z giełd w regionie duży zjazd zaliczył BUX, który spadł aż o 1,4%. Niedźwiedzie były też stroną przeważającą w Japonii. Tamtejszy Nikkei stracił na zamknięciu 0,8%. W USA natomiast odżyły byki. Po wieczornym protokole z posiedzenia FOMC główne indeksy zanotowały mocne wzrosty. S&P500 zyskał 1,8%, a Nasdaq o 1,9%. Niemal bez zmian pozostają natomiast kontrakty futures na amerykańskie indeksy. Dzisiejszy kalendarz makro rozpoczął się od zamówień na maszyny w japońskiej gospodarce. W Niemczech natomiast zostały opublikowane informacje o handlu zagranicznym (eksport spadł o 5,8% m/m). W Wielkiej Brytanii zostanie również opublikowana decyzja ws. stóp procentowych, a zza oceanu dotrze do nas stan wniosków o zasilek dla bezrobotnych. Ciekawsze dla inwestorów może być popołudniowe wystąpienie Mario Draghiego, a ze sfery politycznej wspólna konferencja Angeli Merkel i Ewy Kopacz. Należy też zwrócić uwagę na rozpoczynający się okres raportów kwartalnych spółek w USA (dziś czeka nas publikacja PepsiCo). Myślę, że początek sesji może być wzrostowy mając na względzie wyniki giełd za oceanem. W ciągu dnia warszawski parkiet powinien być również pod wpływem zagranicznych rynków. Najbliższego wsparcia możemy się doszukiwać na poziomie psychologicznej bariery 2400 pkt. i niżej 2370,0 pkt.

Adrian Górniak

WYKRES DNIA

S&P500 euforycznie (+1,8%) reaguje na protokół z ostatniego posiedzenia FOMC. Dla techników pojawia się perspektywa formacji „W” z szansą na nowe szczyty.

S&P500 daily



SPX Index (S&P 500 Index) Graph 770 Daily 01JAN2014-09OCT2014

Copyright© 2014 Bloomberg Finance L.P.

09-Oct-2014 08:23:02

Źródło: Dom Maklerski BDM S.A., Bloomberg

INFORMACJE ZE SPÓŁEK

Budimex	Oferta Budimeksu za 293,4 mln PLN została wybrana jako najkorzystniejsza w przetargu na budowę obwodnicy Jarocina w ciągu drogi ekspresowej S-11 w systemie projektuj (optymalizuj) i buduj - podała GDDKiA.
Bakalland	W wyniku wezwania Innova Phoenix i EMP Investments Limited kupiły 3,4 mln akcji Bakallandu. Wzywający chcieli w wyniku wezwania kupić 5,2 mln akcji spółki, stanowiące 26,4% wszystkich papierów. Cena akcji w wezwaniu wyniosła 2,8 PLN. Akcjonariusze Bakallandu zdecydują 31 października o połączeniu spółki z firmą Innova Phoenix.
ABC Data	Ilona Weiss, która od nowego roku obejmie funkcję prezesa ABC Data, pod koniec stycznia 2015 r. przedstawi cele biznesowe i pomysły na spółkę. Weiss zapewnia, że zmiany personalne w ABC Data nie wynikają z jakiejś nerwowej sytuacji w spółce, a dyskusje w tej sprawie trwały od jakiegoś czasu.
Marvipol	Marvipol rozpoczął sprzedaż lokali z etapu IB stołecznej inwestycji Central Park Ursynów. W ramach nowego etapu powstanie 440 mieszkań i lokali użytkowych - podała spółka w komunikacie prasowym. Zakończenie realizacji etapu IB deweloper zaplanował na 2Q'16.
Orange	Orange Polska, po ostatniej decyzji UKE, chce w najbliższym czasie wprowadzić nową ofertę internetową dla klientów indywidualnych. Spółka analizuje możliwości inwestycji w infrastrukturę szerokopasmową i w ciągu kilku miesięcy przedstawi plan działań - poinformowała spółka w komunikacie.
Asseco PL	Konsorcjum Unizeto Technologies i Asseco Poland podpisało z KRUS kontrakt na kompleksową obsługę systemów informatycznych wspomagających obsługę ubezpieczeń i świadczeń krótkoterminowych. Wartość zlecenia to 60 mln PLN brutto - wynika z suplementu do Dziennika Urzędowego UE.
Cube.ITG	Cube.ITG, które poinformowało o umowie ws. przejęcia spółki RightSoft, prowadzi obecnie zaawansowane prace ws. kolejnego, większego przejęcia. Będzie ono sfinansowane przez emisję akcji dla właścicieli przejmowanego podmiotu, a informacje w tej sprawie powinny pojawić się przed końcem roku - poinformował PAP wiceprezes spółki Paweł Witkiewicz.
Qumak	Qumak utworzył dwie wyspecjalizowane spółki zależne i pracuje nad powołaniem trzeciej. Utworzenie spółek zależnych o różnych kompetencjach technologicznych, działających na perspektywicznych rynkach Qumak traktuje jako alternatywę dla przejęć, a jednym z głównymi celami tych działań ma być poprawa rentowności.
Comp	Plany Compu odnośnie pobicia wyników z 2014 r. wydają się obecnie bardziej realne niż na początku roku. Przez dwa miesiące 3Q'14 grupa nadal korzystała z fiskalizacji na Węgrzech, a w 4Q'14 tradycyjnie mocny ma być segment IT. W 2015 r. grupa chce zdobyć ponad 50% nowego rynku fiskalnego w Polsce i liczy na rynki eksportowe.
Bytom	Spółka przyspieszyła termin publikacji raportu za 3Q'14 z 14.11 na 5.11.
PKP Cargo	Związkowcy PKP Cargo przekazali prezesowi spółki Adamowi Purwinowi list z postulatami. Domagają się m.in. wypłaty 1 tys. PLN na pracownika z okazji zbliżającego się Święta Kolejarza, wypłatę zadośćuczynienia za wyrażenie zgody na każdą zmianę harmonogramu pracy, 100% podwyżki na zakup posiłków oraz 1,2 tys. PLN kosztów utrzymania, które ponoszą pracownicy Cargo, którzy podejmują czasowo pracę w innym zakładzie grupy i nie pobierają diety z tytułu delegacji. – Puls Biznesu

Źródło: Dom Maklerski BDM S.A., spółki, PAP

INDEKSY I WSKAŹNIKI

indeksy giełdowe								pozostałe wskaźniki							
indeks/ticker	data	kurs	zmiana				indeks/ticker	data	kurs	zmiana					
			1D	1M	3M	6M				1D	1M	3M	6M		
Świat								surowce							
MSCI AC World	2014-10-08	409,0	0,5%	-4,4%	-3,6%	1,9%	Miedź	LME 3M	2014-10-08	6 670,0	-0,6%	-4,6%	-6,5%	0,0%	
MSCI World	2014-10-08	1 661,4	0,7%	-3,9%	-3,4%	2,0%	Ropa	WTI Crude	2014-10-08	87,3	-1,7%	-5,0%	-12,9%	-10,6%	
MSCI EM	2014-10-08	1 010,9	-1,2%	-8,6%	-5,5%	0,6%	Złoto	Spot \$/oz	2014-10-08	1 207,4	-0,3%	-3,4%	-8,7%	-7,5%	
MSCI BRIC	2014-10-08	282,2	-1,1%	-8,8%	-3,3%	4,6%	Aluminium	LME 3M	2014-10-08	1 955,0	1,3%	-6,8%	0,8%	7,5%	
Europa Środkowa, Wschodnia i Południowa								obligacje i rynek pieniężny							
Polska	WIG	2014-10-08	53 771,0	-1,1%	-2,7%	4,3%	1,4%	Polska	5yr yield	2014-10-08	2,207	-3,0%	-10,0%	-25,1%	-37,7%
Polska	WIG20	2014-10-08	2 436,4	-1,0%	-4,2%	4,3%	1,8%	Polska	10yr yield	2014-10-08	2,834	-3,3%	-4,4%	-16,2%	-30,5%
Polska	mWIG40	2014-10-08	3 608,6	-1,5%	0,1%	6,7%	4,2%	Polska	WIBOR 3M	2014-10-08	2,130	-0,5%	-12,0%	-17,4%	-18,7%
Polska	sWIG80	2014-10-08	12 520,6	-0,8%	2,1%	1,2%	-7,5%	Polska	WIBOR 6M	2014-10-08	2,110	0,0%	-12,8%	-18,5%	-20,1%
Węgry	BUX	2014-10-08	17 963,8	-1,4%	-4,6%	-3,4%	-1,9%	USA	10yr yield	2014-10-08	2,321	-0,8%	-7,3%	-9,0%	-13,7%
Czechy	PX	2014-10-08	964,3	-0,4%	-3,5%	2,8%	0,1%	Niemcy	10yr yield	2014-10-08	0,907	0,1%	-8,9%	-26,1%	-42,4%
Bulgaria	Sofix	2014-10-08	533,5	-0,7%	-4,6%	-3,5%	-10,3%	Japonia	10yr yield	2014-10-08	0,503	-1,9%	-6,2%	-8,7%	-18,3%
Rosja	Micex	2014-10-08	1 379,8	-1,7%	-5,8%	-7,3%	5,9%	Hiszpania	10yr yield	2014-10-08	2,100	-2,0%	-4,5%	-23,8%	-34,6%
Rosja	RTS (USD)	2014-10-08	1 082,6	-2,2%	-13,1%	-20,8%	-6,1%	Irlandia	10yr yield						
Rumunia	BET	2014-10-08	7 232,0	-1,2%	0,4%	3,4%	14,7%	Portugalia	10yr yield	2014-10-08	3,022	-0,1%	-4,5%	-19,9%	-22,6%
Turcja	ISE 100	2014-10-08	74 384,4	-1,9%	-11,2%	-7,9%	-0,5%	Włochy	10yr yield	2014-10-08	1,903	0,7%	2,5%	-20,3%	-29,1%
Europa Zachodnia								kursy walut							
	Euro Stoxx 50	2014-10-08	3 082,1	-0,9%	-6,4%	-3,8%	-1,3%	EUR/PLN	2014-10-08	4,189	0,1%	-0,3%	1,5%	0,5%	
W. Brytania	FTSE 100	2014-10-08	6 495,6	-0,2%	-5,1%	-2,8%	0,3%	USD/PLN	2014-10-08	3,304	-0,1%	1,6%	9,1%	9,5%	
Francja	CAC40	2014-10-08	4 209,1	-1,0%	-6,7%	-3,9%	-3,5%	CHF/PLN	2014-10-08	3,453	0,1%	-0,8%	1,7%	1,0%	
Niemcy	DAX	2014-10-08	9 086,2	-1,0%	-7,8%	-8,0%	-5,2%	EUR/USD	2014-10-08	1,268	0,2%	-1,8%	-7,0%	-8,2%	
Hiszpania	IBEX 35	2014-10-08	10 430,7	-0,9%	-6,7%	-2,6%	0,7%	USD/JPY	2014-10-08	108,440	0,2%	1,9%	6,6%	6,4%	
Holandia	AEX	2014-10-08	406,5	-0,7%	-4,1%	-1,0%	2,4%								
Szwecja	OMX 30	2014-10-08	1 337,6	-0,4%	-4,4%	-3,6%	-0,7%								
Austria	ATX	2014-10-08	2 147,3	-1,1%	-9,6%	-10,9%	-13,1%								
Ameryka Północna i Południowa															
USA	DIJA	2014-10-08	16 719,4	1,7%	-0,6%	1,1%	5,7%								
USA	S&P500	2014-10-08	1 935,1	1,8%	-1,5%	0,8%	7,4%								
USA	Nasdaq Comp	2014-10-08	4 385,2	1,9%	-2,6%	2,1%	9,3%								
Kanada	S&P/TSX	2014-10-08	14 576,5	0,6%	-5,1%	-2,4%	3,5%								
Meksyk	IPC	2014-10-08	44 536,6	-0,1%	-4,0%	2,8%	9,4%								
Brazylia	BOVESPA	2014-10-08	57 436,3	-0,7%	-3,6%	6,4%	10,5%								
Argentyna	MERVAL	2014-10-08	10 914,6	-1,3%	1,2%	29,5%	67,4%								
Azja i Australia															
Japonia	NIKKEI 225	2014-10-08	15 596,0	-1,2%	-0,2%	2,4%	7,5%								
Hong Kong	Hang Seng	2014-10-08	23 263,3	-0,7%	-7,4%	-0,5%	6,3%								
Chiny	Shanghai Comp	2014-10-08	2 382,8	0,8%	2,6%	16,7%	17,3%								
Indie	BSE30	2014-10-08	26 246,8	-0,1%	-3,9%	3,0%	18,9%								
Indonezja	JKSE	2014-10-08	4 958,5	-1,5%	-5,5%	-1,1%	2,3%								
Izrael	TA 25	2014-10-07	1 462,3	0,0%	2,3%	6,1%	2,9%								
Korea	Kospi	2014-10-08	1 972,9	-0,4%	-4,1%	-2,1%	-1,3%								
Australia	S&P/ASX 200	2014-10-09	5 241,3	-0,8%	-5,8%	-3,1%	-0,2%								

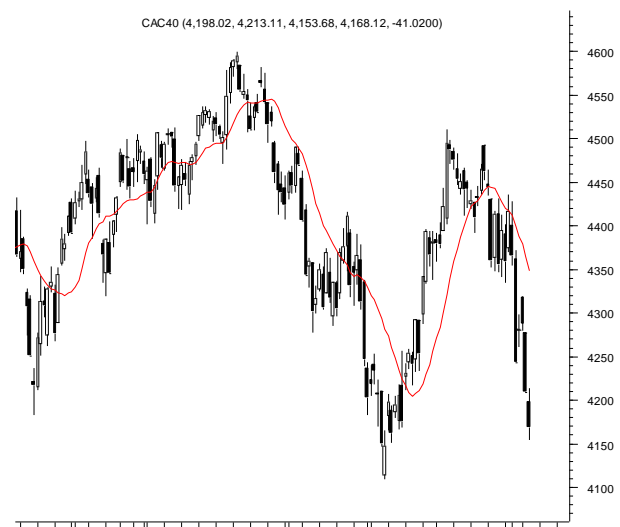
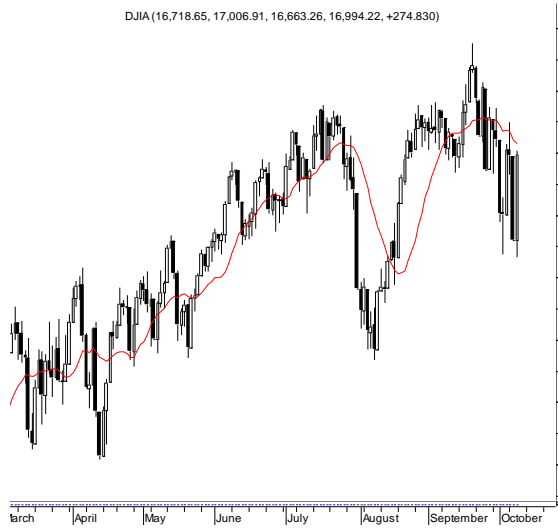
Źródło: Bloomberg

Wydział Analiz i Informacji Dom Maklerski BDM S.A.

ul. 3-go Maja 23, 40-096 Katowice, Tel.: 032 208 14 12, analizy@bdm.com.pl

Opracowanie ma charakter czysto informacyjny i zostało opracowane na podstawie informacji uznanych przez autorów za wiarygodne. Zawarte w nim komentarze są subiektywnymi poglądami autorów. Opracowanie i zawarte w nim komentarze nie są podstawą żadnej rekomendacji kupna bądź sprzedaży w rozumieniu obowiązującego prawa i nie powinny być tak interpretowane. Publikowanie w prasie lub w Internecie całości lub części opracowania wymaga zgody sporządzających raport.

RYNKI ZAGRANICZNE



Wydział Analiz i Informacji Dom Maklerski BDM S.A.

ul. 3-go Maja 23, 40-096 Katowice, Tel.: 032 208 14 12, analizy@bdm.com.pl

Opracowanie ma charakter czysto informacyjny i zostało opracowane na podstawie informacji uznanych przez autorów za wiarygodne. Zawarte w nim komentarze są subiektywnymi poglądami autorów. Opracowanie i zawarte w nim komentarze nie są podstawą żadnej rekomendacji kupna bądź sprzedaży w rozumieniu obowiązującego prawa i nie powinny być tak interpretowane. Publikowanie w prasie lub w Internecie całości lub części opracowania wymaga zgody sporządzających raport.