

**KONTRAKTY TERMINOWE NA WIG20**

**Wyniki sesji: środa, 15 października 2014**

	Wartość	Zmiana		System:
Kurs otwarcia	2 417	21	0,88%	Aktualna pozycja – krótka, sygnał otwarcia długiej- 2444
Kurs zamknięcia	2 384	-29	-1,20%	Ostatnia zmiana sygnału z długiej na krótką- 2497
Kurs min.	2 369	-16	-0,67%	
Kurs max.	2 421	8	0,33%	
Wolumen obrotu	27 029	6 942	34,56%	Najbliższe poziomy oporu: 2429 2481 2500 2550
LOP	61 502	64	0,10%	Najbliższe poziomy wsparcia: 2366 2300 2260 2200

FW20 (2,417.00, 2,421.00, 2,369.00, 2,384.00, -29.0000)



WIG20 (2,412.23, 2,416.92, 2,364.77, 2,381.76, -21.1399)



**Na ważnych wsparciach**

W środę kontrakt dość długo, bo do południa opierał się przecenia na głównych europejskich parkietach. Czym jednak bliżej było do początku sesji w Stanach, tym determinacja kupujących słabła. Ostatecznie FW20 stracił 1,2% (2384 pkt), w międzyczasie testując okolice 2370 pkt, czyli lokalny dołek z sierpnia i 62% zniesienia całych wzrostów. Jeśli końcówka roku ma być udana, to dobrze byłoby zakończyć w tym miejscu przecenę. Wall Street już próbuje to zrobić. S&P500 spadał wczoraj w najgorszym momencie (1820,7 pkt) nawet 3%. Ostatecznie dużą część strat udało się odrobić i zakończyć na 1862 pkt (-0,8%). Sam poziom 1820 pkt nie jest "byle jaki", bo to okolice dołka z kwietnia. Na DAX również osiągnęliśmy przesileniowe poziomy, a mianowicie wspomiane w poprzednich komentarzach 8500 pkt (38% zniesienia wzrostów od 2012 roku). Biorąc dodatkowo poziom wyprzedania głównych indeksów to pojawia się więc dogodna okazja do "zaczepnych" długich pozycji. Sygnał do odrotu dał już wcześniej EUR/USD, który wydaje się zmierzać w okolice 1,30 (38% zniesienia całych spadków od lipca).

Krystian Brymora

**RYNEK AKCJI**

**Wyniki sesji: środa, 15 października 2014**

Indeks	52 tygodnie		Kurs otwarcia	Kurs zamknięcia	Zmiana [%]	Kurs min.	Kurs max.	Zakres wahań	Wartość obrotów [mln PLN]
	Kurs max.	Kurs min.							
WIG20	2 625,8	2 279,6	2 412,23	2 381,76	-0,88%	2 364,77	2 416,92	52,2	988,9
WIG30	2 764,4	2 416,9	2 596,54	2 565,23	-0,88%	2 550,42	2 600,50	50,1	1 062,4
WIG50	3 291,1	2 811,8	3 084,49	3 062,44	-0,39%	3 053,46	3 086,48	33,0	43,1
WIG250	1 343,9	1 110,5	1 176,29	1 170,18	-0,09%	1 164,79	1 177,25	12,5	24,3
WIG-PL	57 189,7	50 389,4	54 368,85	53 915,35	-0,70%	53 862,57	54 368,85	506,3	-
WIG	55 687,6	48 765,5	52 996,27	52 438,27	-0,73%	52 178,04	53 065,61	887,6	1 181,2

Spółka	Cena [PLN]	Mkt Cap [mln PLN]	zmiana %				zmiana % względem WIG30			
			dzienna	1M	3M	6M	dzienna	1M	3M	6M
ALIOR BANK	73,30	5 128	-3,7%	-15,5%	-8,4%	-8,9%	-2,8%	-11,3%	-8,5%	-10,0%
ASSECOPOL	43,70	3 627	-1,2%	0,5%	8,1%	-1,7%	-0,4%	4,7%	8,0%	-2,7%
BANK HANDLOWY	121,50	15 875	-1,6%	0,7%	11,6%	6,1%	-0,7%	4,9%	11,5%	5,1%
BOGDANKA	108,20	3 680	-1,1%	-2,6%	-3,9%	-11,0%	-0,3%	1,6%	-4,1%	-12,0%
BORYSZEW	6,39	1 406	-2,3%	-2,3%	16,6%	39,5%	-1,4%	1,9%	16,5%	38,5%
BZ WBK	374,00	37 114	-2,1%	-5,6%	8,4%	-1,1%	-1,2%	-1,3%	8,3%	-2,1%
CCC	128,00	4 915	-1,1%	-3,3%	16,4%	1,6%	-0,2%	1,0%	16,2%	0,6%
CYFROWY POLSAT	26,55	16 980	-0,7%	1,5%	18,8%	32,8%	0,2%	5,7%	18,6%	31,7%
ENEA	15,90	7 019	0,0%	0,0%	2,0%	7,7%	0,9%	4,2%	1,8%	6,7%
EUROCASH	34,35	4 760	2,1%	1,8%	-14,8%	-13,0%	3,0%	6,0%	-14,9%	-14,1%
GRUPA AZOTY	58,10	5 763	-0,7%	-15,2%	-21,2%	4,0%	0,2%	-11,0%	-21,4%	2,9%
GTC	5,43	1 908	-1,1%	-2,5%	-26,8%	-26,1%	-0,2%	1,7%	-27,0%	-27,2%
ING BSK	140,00	18 214	-2,1%	-4,7%	7,3%	10,7%	-1,2%	-0,5%	7,1%	9,6%
JSW	29,95	3 516	-3,4%	-3,0%	-29,6%	-31,8%	-2,5%	1,2%	-29,7%	-32,9%
KERNEL	23,02	1 834	-4,5%	-8,0%	-24,0%	-20,6%	-3,6%	-3,8%	-24,2%	-21,6%
KGHM	123,65	24 730	-1,6%	-7,1%	-3,9%	11,1%	-0,8%	-2,9%	-4,1%	10,1%
LOTOS	28,50	3 701	-2,7%	-3,5%	-25,0%	-27,1%	-1,9%	0,7%	-25,1%	-28,1%
LPP	9 780,00	17 908	-0,7%	2,4%	25,4%	29,5%	0,2%	6,6%	25,2%	28,5%
mBANK	480,05	20 262	0,4%	-2,2%	-0,8%	-5,9%	1,3%	2,0%	-0,9%	-6,9%
NETIA	5,70	1 983	-1,4%	0,5%	5,0%	8,2%	-0,5%	4,7%	4,8%	7,1%
ORANGE POLSKA	9,88	12 966	-1,2%	-12,9%	3,7%	-3,5%	-0,3%	-8,7%	3,5%	-4,5%
PEKAO	174,25	45 735	-2,3%	-9,5%	-3,1%	-8,8%	-1,4%	-5,3%	-3,3%	-9,8%
PGE	21,35	39 919	1,3%	-1,2%	2,6%	6,5%	2,2%	3,0%	2,4%	5,5%
PGNIG	4,82	28 438	-0,8%	-4,0%	-7,1%	15,0%	0,1%	0,2%	-7,3%	14,0%
PKNORLEN	41,99	17 960	-0,4%	1,8%	-2,0%	-2,4%	0,5%	6,1%	-2,2%	-3,4%
PKOBP	35,99	44 988	-0,4%	-9,3%	-6,3%	-13,1%	0,4%	-5,1%	-6,5%	-14,1%
PZU	474,30	40 957	-0,3%	1,1%	8,0%	14,4%	0,6%	5,3%	7,9%	13,4%
SYNTHOS	4,02	5 319	-1,7%	-12,6%	-11,1%	-21,5%	-0,8%	-8,4%	-11,2%	-22,5%
TAURON	5,09	8 920	-1,4%	-4,9%	-0,2%	2,0%	-0,5%	-0,7%	-0,3%	1,0%
TVN	14,45	5 059	-0,6%	-4,6%	-1,7%	-11,3%	0,3%	-0,4%	-1,9%	-12,4%

## KOMENTARZE

### Komentarz po sesji:

#### Przepis na dołek

Po wielu tygodniach dość systematycznej wyprzedzaży na rynkach akcji, dziś po zwyczajowym bardzo spokojnym początku wreszcie na giełdach można było poczuć spory strach. Nastroje najpierw pogorszyła informacja o kolejnej osobie zarażonej Ebołą w Stanach, potem doszły do tego spadki kontraktów na indeksy amerykańskie na nowe minima, a ostatecznie giełdy pogrzyły słabsze dane makro z USA. Na parkietach polala się krew – w Europie Zachodniej obserwowaliśmy po 2-3% spadki, a na bardzo słabej ostatnio giełdzie w Atenach doszło do 9% krachu. GPW długo spokojnie podchodziła do fatalnego otoczenia zewnętrznego, lecz w końcu strach dotarł również na nasz parkiet. Na szerokim rynku po prostu było czerwono bez oznak paniki, ale WIG20 zanurkował 2% w dół przy sporym obrocie, a duet PKO BP oraz Pekao tracił ponad 3%. Na świecie do tego szalały surowce, eurodolar oraz obligacje, zatem inwestorzy w Stanach zaczęli dzień w książkowym wręcz panicznym nastroju, który sprzyja zbudowaniu emocjonalnego dnia odwrotu. Byki zaczęły szybko odrabiać straty, lecz gdy kończyliśmy dzień na GPW jeszcze indeksy amerykańskie świeciły na czerwono. Choć moim zdaniem jest spora szansa na wysokie zamknięcie dzisiejszej sesji na Wall Street, nie można przy obecnej zmienności wykluczać zwycięstwa podaży. Na GPW tymczasem skończyliśmy dzień 0,88% spadkiem z wyraźnym dolnym cieniem i jednym z najwyższych obrotów w ostatnich miesiącach. PKO BP wygenerował klasyczną sesję odwrotu, a nowe dołki tej fali spadkowej zanotowało jedynie 6 z 20 największych spółek. Strach, wysokie obroty, malejąca liczba spółek zniżujących oraz wielkie wyprzedanie na całym świecie to idealny przepis na zakończenie trwającej od września przeceny na GPW. Osobiście dopiero na dzisiejszej sesji dołączyłem po wielu tygodniach do obozu byków. W pozytywnym scenariuszu mieliśmy już dołek, w negatywnym czeka nas jeszcze jeden ruch w dół i ponowny test 2300 punktów, lecz i tak stosunek zysku do ryzyka zdecydowanie przechylił się na stronę byków.

Piotr Kaczmarek, CFA

### Komentarz przed sesją:

#### Byki w odwrocie

Środowa sesja pokazała, że obecnie mocniejszą stroną są niedźwiedzie. Blue chipy spadły o 0,9%, lądując w okolicach 2381,8 pkt. Pod kreską, jednak nieco mniej, znalazły się WIG50 (-0,4%) oraz WIG250 (-0,1%). Po słabym starcie w USA, strona podaży przeważała także w Niemczech, gdzie DAX stracił 2,9% (!), a także FTSE, który spadł o 2,8%. Na dużym minusie znalazł się również węgierski BUX, który obniżył się o 1,0%. W USA również delikatnie przeważały niedźwiedzie. S&P500 spadł o 0,8%, a Nasdaq o 0,3%. Dzisiejsze odczyty makro rozpoczęły dane o podaży pieniądza w Chinach. Przed południem czeka nas publikacja bilansu handlu zagranicznego dla strefy euro oraz odczyt inflacji konsumenckiej. Po południu GUS opublikuje wskaźnik inflacji bazowej oraz przeciętny poziom zatrudnienia. Zza oceanu dotrą do nas dane z tamtejszego rynku pracy oraz odczyty produkcji przemysłowej. Myślę, że po tak słabych wynikach w Niemczech start notowań na warszawskim parkiecie zaczniemy od spadków. W perspektywie kilku tygodni dalej podtrzymuję oczekiwania, że czeka nas korekta. Najbliższego wsparcia na blue chipach doszukiwałbym się w okolicach 2350 pkt.

Adrian Górniak

## WYKRES DNIA

Wracają obawy o stabilność finansową Grecji. W miesiąc tamtejszy indeks stracił 29%. Wczoraj w tej kwestii zwołane zostało specjalne posiedzenie rządu.

### Athex Composite daily



Źródło: Dom Maklerski BDM S.A., Bloomberg

## INFORMACJE ZE SPÓŁEK

<b>Tauron</b>	Tauron nie rozmawia o kupnie kopalni od Kompanii Węglowej, ale w przyszłości, jeśli decyzje szczytu unijnego ws. polityki klimatycznej pozwolą na budowę mocy opartych na węglu, nie wyklucza akwizycji w tym obszarze - powiedział dziennikarzom Stanisław Tokarski, wiceprezes Tauronu.
<b>Lotos</b>	<p>Ministerstwo skarbu obejmie akcje nowej emisji Lotosu w ramach przysługującego mu prawa poboru, za kwotę do 530 mln PLN, przeznaczając na to środki z Funduszu Restrukturyzacji Przedsiębiorców - podał Lotos w komunikacie. Skarb Państwa ma obecnie 53,2% ogólnej liczby głosów w spółce i planuje utrzymać ten udział po emisji.</p> <p><i>BDM: Wiadomość spodziewana – wcześniej informowano, że emisja do 55 mln akcji ma być warta około 1,0 mld PLN, a więc 530 mln PLN wynika z proporcjonalnego udziału MSP. Obecnie czekamy na publikację prospektu emisyjnego. Spodziewamy się, że powinien on pojawić się w pierwszej połowie listopada - dzień prawa poboru to 18 listopada.</i></p>
<b>Tell</b>	Tell planuje do 2017 roku osiągnąć skonsolidowany wynik EBITDA na poziomie 25 mln zł - poinformował prezes spółki Tell Rafał Stempniewicz.
<b>PKP Cargo</b>	Wolumen przewozów PKP Cargo we wrześniu był wyższy niż rok temu, przewozy węgla w kraju pozostały stabilne - podał na konferencji Jacek Neska, członek zarządu ds. handlowych spółki. PKP Cargo w najbliższym czasie podejmie decyzję w sprawie potencjalnej akwizycji CTL Logistics oraz AWT.
<b>Bogdanka</b>	Bogdanka zdecydowała o rezygnacji z realizacji planowanej inwestycji w zależnej spółce Łęczyńska Energetyka w związku ze zmianą uwarunkowań ekonomiczno-finansowych
<b>Graal</b>	<p>Graal, który w ostatnich latach konsolidował branżę rybną w Polsce, myśli o dalszych przejęciach. Tym razem prowadzi rozmowy akwizycyjne nie tylko z podmiotami krajowymi, ale także zagranicznymi. Graala interesują głównie spółki dystrybucyjne, choć przygląda się również producentom.</p> <p>Graal zakłada, że w 2014 r. pokaże lepsze wyniki niż w roku 2013. Nie wyklucza, że przychody grupy wzrosną w tym czasie o ok. 150 mln PLN. Tegoroczny CAPEX wyniesie ok. 30 mln PLN. W przyszłym roku powinien być już mniejszy.</p>
<b>Sygnity</b>	<p>Sygnity w grudniu planuje przedstawić zaktualizowaną strategię. W 2015 r. chce przedstawić natomiast plan rozwoju na kolejne lata, a jednym z jego punktów mogą być akwizycje. Spółka rozważa trzy potencjalne źródła finansowania planów rozwojowych: kredyt, emisję obligacji lub akcji.</p> <p>Przychody Sygnity w 2013/14 powinny przekroczyć 0,5 mld PLN. Ostatni kwartał roku spółka powinna zakończyć z zyskiem, jeśli nie pojawią się zdarzenia jednorazowe dotyczące lat wcześniejszych. Spółka analizuje temat kary ws. e-Podatków i obecnie nie wiadomo, czy będzie miała ona odzwierciedlenie w wynikach.</p>
<b>BPH</b>	General Electric analizuje strategiczne możliwości sprzedaży akcji Banku BPH - podał BPH w komunikacie. KNF w komentarzu do tych planów podała, że jakiegokolwiek ewentualne jednostronne działania akcjonariusza, bez uzgodnienia z komisją, mogłyby być podstawą do działań nadzorczych wobec niego.
<b>Capital Park</b>	Capital Park złożył do KNF prospekt w związku z publiczną ofertą obligacji. Ustanowiony przez zarząd program emisji obligacji zakłada możliwość wyemitowania w jednej lub kilku seriach obligacji do łącznej kwoty 100 mln PLN w ciągu roku od zatwierdzenia przez KNF prospektu - podała spółka w komunikacie.
<b>EFH</b>	Wszyscy członkowie rady nadzorczej Europejskiego Funduszu Hipotecznego złożyli rezygnację - podała spółka w komunikacie.
<b>Makarony PL</b>	Makarony Polskie raczej nie pokażą w tym roku 5% rentowności netto, ale zbliżą się do tego poziomu. W osiągnięciu zakładanej zyskowności spółce przeszkadza przeprowadzka z zakładu w Płocku do Rzeszowa. Grupa rozmawia o przejęciach.
<b>Boryszew</b>	Boryszew rozpoczyna skup akcji własnych. Cena za papier ma być nie niższa niż 1 PLN i nie wyższa niż 30 PLN. Wartość nominalna nabywanych akcji nie przekroczy 20% kapitału zakładowego - podała spółka w komunikacie.
<b>APS Energia</b>	Mimo trwającego na Wschodzie konfliktu APS Energia z powodzeniem rozpycha się na rosyjskim rynku. Jeszcze niedawno inwestorzy obawiali się, że sankcje UE wobec Rosji przykręcą polskiej spółce kurek z kontraktami, tymczasem 3Q'14 wypadł znacznie lepiej od oczekiwania. - Parkiet
<b>Bakalland</b>	Do połowy przyszłego roku Bakalland i Delecta ostatecznie połączą swoje działalności. "Za pięć lat chcemy być znaczącą firmą na skalę Europy Środkowo-Wschodniej" - mówi Marek Moczulski, prezes Bakallandu. - Puls Biznesu

Źródło: Dom Maklerski BDM S.A., spółki, PAP

Wydział Analiz i Informacji Dom Maklerski BDM S.A.

ul. 3-go Maja 23, 40-096 Katowice, Tel.: 032 208 14 12, analizy@bdm.com.pl

Opracowanie ma charakter czysto informacyjny i zostało opracowane na podstawie informacji uznanych przez autorów za wiarygodne. Zawarte w nim komentarze są subiektywnymi poglądami autorów. Opracowanie i zawarte w nim komentarze nie są podstawą żadnej rekomendacji kupna bądź sprzedaży w rozumieniu obowiązującego prawa i nie powinny być tak interpretowane. Publikowanie w prasie lub w Internecie całości lub części opracowania wymaga zgody sporządzających raport.

**INDEKSY I WSKAŹNIKI**

indeksy giełdowe								pozostałe wskaźniki							
indeks/ticker	data	kurs	zmiana				indeks/ticker	data	kurs	zmiana					
			1D	1M	3M	6M				1D	1M	3M	6M		
<b>świat</b>								<b>surowce</b>							
MSCI AC World	2014-10-15	397,1	-1,0%	-7,4%	-7,8%	-1,6%	Miedź	LME 3M	2014-10-15	6 800,0	1,3%	-0,3%	-4,6%	4,0%	
MSCI World	2014-10-15	1 610,7	-1,0%	-7,5%	-7,9%	-1,8%	Ropa	WTI Crude	2014-10-15	81,8	-0,1%	-12,8%	-17,6%	-16,7%	
MSCI EM	2014-10-15	992,1	-1,0%	-6,8%	-7,3%	0,1%	Złoto	Spot \$/oz	2014-10-15	1 244,2	0,8%	0,6%	-4,4%	-4,5%	
MSCI BRIC	2014-10-15	278,6	-1,2%	-5,9%	-5,0%	5,2%	Aluminium	LME 3M	2014-10-15	1 950,0	0,3%	-2,1%	-0,5%	5,3%	
<b>Europa Środkowa, Wschodnia i Południowa</b>								<b>obligacje i rynek pieniężny</b>							
Polska	WIG	2014-10-15	52 823,6	-0,7%	-3,5%	2,0%	2,3%	Polska	5yr yield	2014-10-15	2,027	0,3%	-18,5%	-31,5%	-44,3%
Polska	WIG20	2014-10-15	2 402,9	-0,9%	-4,1%	1,8%	3,0%	Polska	10yr yield	2014-10-15	2,609	0,1%	-18,5%	-23,5%	-36,6%
Polska	mWIG40	2014-10-15	3 504,8	-0,5%	-3,0%	3,5%	5,2%	Polska	WIBOR 3M	2014-10-15	1,940	-0,5%	-18,1%	-24,8%	-26,0%
Polska	sWIG80	2014-10-15	12 216,8	-0,5%	-1,4%	0,3%	-7,6%	Polska	WIBOR 6M	2014-10-15	1,930	-0,5%	-18,6%	-25,5%	-26,9%
Węgry	BUX	2014-10-15	17 677,9	-1,0%	-6,3%	-3,5%	0,9%	USA	10yr yield	2014-10-15	2,136	-2,8%	-17,6%	-15,4%	-18,7%
Czechy	PX	2014-10-15	939,5	-1,7%	-6,8%	-3,8%	-4,1%	Niemcy	10yr yield	2014-10-15	0,756	-9,8%	-28,7%	-36,5%	-49,1%
Bulgaria	Sofix	2014-10-15	529,6	-0,7%	-5,3%	0,4%	-9,0%	Japonia	10yr yield	2014-10-15	0,491	-1,8%	-15,6%	-10,2%	-19,5%
Rosja	Micex	2014-10-15	1 377,1	-1,2%	-5,1%	-5,7%	9,2%	Hiszpania	10yr yield	2014-10-15	2,116	3,4%	-9,6%	-20,5%	-31,0%
Rosja	RTS (USD)	2014-10-15	1 067,1	-0,8%	-10,5%	-20,2%	-3,0%	Irlandia	10yr yield						
Rumunia	BET	2014-10-15	6 938,7	-0,7%	-3,3%	-0,6%	10,0%	Portugalia	10yr yield	2014-10-15	3,286	7,1%	2,1%	-11,8%	-12,3%
Turcja	ISE 100	2014-10-15	74 686,6	0,3%	-3,9%	-7,8%	4,3%	Włochy	10yr yield	2014-10-15	1,856	-1,9%	-8,0%	-22,4%	-27,9%
<b>Europa Zachodnia</b>								<b>kursy walut</b>							
	Euro Stoxx 50	2014-10-15	3 001,0	-3,6%	-10,3%	-8,1%	-4,1%	EUR/PLN	2014-10-15	4,219	0,4%	0,8%	2,1%	0,7%	
W. Brytania	FTSE 100	2014-10-15	6 392,7	-2,8%	-8,6%	-6,5%	-3,1%	USD/PLN	2014-10-15	3,299	-0,6%	2,1%	8,0%	8,9%	
Francja	CAC40	2014-10-15	4 088,3	-3,6%	-10,8%	-8,3%	-7,1%	CHF/PLN	2014-10-15	3,497	0,5%	1,0%	2,9%	1,7%	
Niemcy	DAX	2014-10-15	8 825,2	-2,9%	-11,3%	-11,8%	-6,6%	EUR/USD	2014-10-15	1,279	1,0%	-1,3%	-5,4%	-7,5%	
Hiszpania	IBEX 35	2014-10-15	10 204,9	-3,6%	-9,2%	-5,9%	-0,9%	USD/JPY	2014-10-15	105,830	-1,1%	-1,1%	4,1%	3,5%	
Holandia	AEX	2014-10-15	393,3	-3,5%	-9,1%	-5,5%	-1,2%								
Szwecja	OMX 30	2014-10-15	1 307,9	-2,9%	-8,9%	-7,4%	-3,4%								
Austria	ATX	2014-10-15	2 095,9	-2,7%	-10,9%	-14,5%	-14,5%								
<b>Ameryka Północna i Południowa</b>															
USA	DIJA	2014-10-15	16 315,2	-1,1%	-5,1%	-4,8%	0,4%								
USA	S&P500	2014-10-15	1 877,7	-0,8%	-6,0%	-5,1%	2,1%								
USA	Nasdaq Comp	2014-10-15	4 227,2	-0,3%	-6,7%	-4,3%	5,1%								
Kanada	S&P/TSX	2014-10-15	14 036,7	-1,2%	-10,2%	-7,4%	-1,7%								
Meksyk	IPC	2014-10-15	43 179,9	-0,5%	-6,3%	-2,1%	6,8%								
Brazylia	BOVESPA	2014-10-15	58 015,5	-3,2%	-3,1%	0,3%	11,3%								
Argentyna	MERVAL	2014-10-15	9 894,3	-2,4%	-11,9%	12,0%	54,1%								
<b>Azja i Australia</b>															
Japonia	NIKKEI 225	2014-10-15	15 073,5	0,9%	-5,0%	-1,5%	8,4%								
Hong Kong	Hang Seng	2014-10-15	23 140,1	0,4%	-5,0%	-0,7%	5,4%								
Chiny	Shanghai Comp	2014-10-15	2 373,7	0,6%	1,7%	15,5%	16,7%								
Indie	BSE30	2014-10-14	26 349,3	-0,1%	-2,6%	5,7%	17,8%								
Indonezja	JKSE	2014-10-15	4 962,9	0,9%	-3,4%	-1,9%	3,6%								
Izrael	TA 25	2014-10-14	1 444,0	-0,7%	0,8%	2,7%	2,7%								
Korea	Kospi	2014-10-16	1 925,9	-0,2%	-5,4%	-4,3%	-3,3%								
Australia	S&P/ASX 200	2014-10-16	5 245,6	0,7%	-4,1%	-3,1%	0,3%								

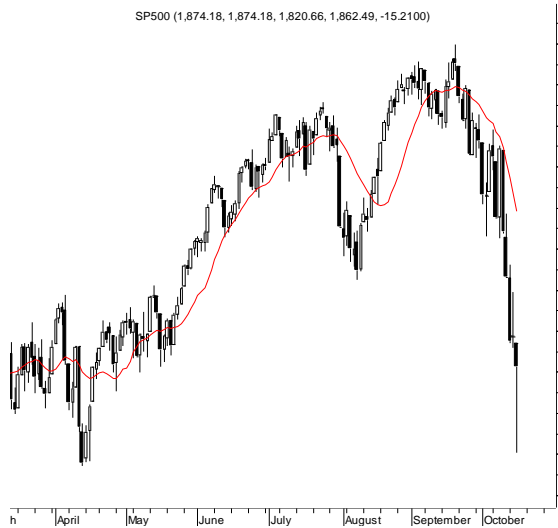
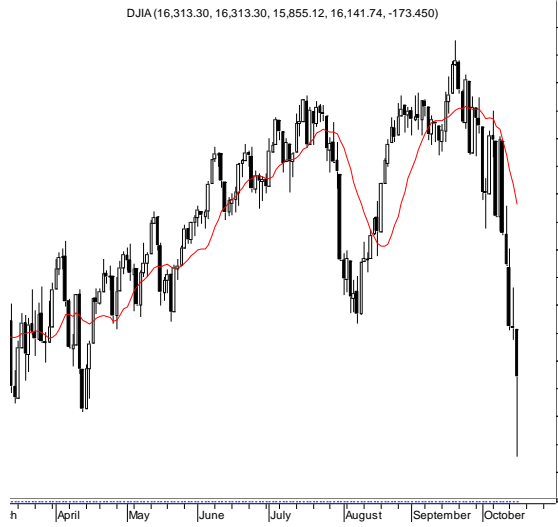
Źródło: Bloomberg

Wydział Analiz i Informacji Dom Maklerski BDM S.A.

ul. 3-go Maja 23, 40-096 Katowice, Tel.: 032 208 14 12, analizy@bdm.com.pl

Opracowanie ma charakter czysto informacyjny i zostało opracowane na podstawie informacji uznanych przez autorów za wiarygodne. Zawarte w nim komentarze są subiektywnymi poglądami autorów. Opracowanie i zawarte w nim komentarze nie są podstawą żadnej rekomendacji kupna bądź sprzedaży w rozumieniu obowiązującego prawa i nie powinny być tak interpretowane. Publikowanie w prasie lub w Internecie całości lub części opracowania wymaga zgody sporządzających raport.

**RYNKI ZAGRANICZNE**



**Wydział Analiz i Informacji Dom Maklerski BDM S.A.**

ul. 3-go Maja 23, 40-096 Katowice, Tel.: 032 208 14 12, analizy@bdm.com.pl

Opracowanie ma charakter czysto informacyjny i zostało opracowane na podstawie informacji uznanych przez autorów za wiarygodne. Zawarte w nim komentarze są subiektywnymi poglądami autorów. Opracowanie i zawarte w nim komentarze nie są podstawą żadnej rekomendacji kupna bądź sprzedaży w rozumieniu obowiązującego prawa i nie powinny być tak interpretowane. Publikowanie w prasie lub w Internecie całości lub części opracowania wymaga zgody sporządzających raport.