

KONTRAKTY TERMINOWE NA WIG20

Wyniki sesji: wtorek, 13 stycznia 2015				System:
	Wartość	zmiana		
Kurs otwarcia	2 341	0	0,00%	Aktualna pozycja – długa, sygnał otwarcia krótkiej- 2323
Kurs zamknięcia	2 375	33	1,41%	Ostatnia zmiana sygnału z krótkiej na długą- 2324
Kurs min.	2 338	17	0,73%	
Kurs max.	2 387	30	1,27%	
Wolumen obrotu	20 467	2 828	16,03%	Najbliższe poziomy oporu: 2387 2430 2465 2500
Otwarte pozycje	52 744	1 363	2,65%	Najbliższe poziomy wsparcia: 2321 2248 2200 2147



Rekordy słabości tym razem na miedzi

Za nami udana sesja, podczas której FW20 zyskał 1,4% (2375 pkt) pokonując ostatni szczyt na poziomie 2371 pkt. Sprzyjało otoczenie zewnętrzne. W Europie coraz głośniejsze mówi się o skupie obligacji przez EBC (posiedzenie 22 stycznia). Dziś w sumie ważne wydarzenie z tym związane, bo Europejski Trybunał Sprawiedliwości wyda orzeczenie co do legalności poprzedniego programu skupu obligacji krajów PIIGS tzw. OMT. Program nigdy nie został użyty, ale rodzi precedens dla obecnych działań banku i jeśli nie zyska legalności ETS, jastrzębie w EBC będą miały dodatkowe argumenty. Bank może również nie podejmować żadnych decyzji na najbliższym posiedzeniu, bo 25 stycznia są wybory w Grecji, a 26 lutego odbędzie się trzeci już przetarg na TLTRO (poprzednie dwa dały ponad 200 mld EUR płynności dla banków). Niemniej opóźnienie decyzji do posiedzenia 5 marca może być pewnym rozczarowaniem dla rynków i tego obecnie boją się inwestorzy. Efektem tego jest duża zmienność, podobnie na Wall Street, gdzie zbliża się termin pierwszej od wielu lat podwyżki stóp. S&P500 roztrwoniał wczoraj ponad 1% zyski, a dziś rano kontrakty spadają o ok. 0,8% (FDAX traci 1,4%). Kolejny dzień tanieją surowce, choć wczoraj wydawało się, że część z nich znalazła już krótkoterminowe dna (np. ropa). Miedź traci ponad 5% (5800 USD/t !- najniższe od września'09), ropa WTI kolejne 1,5%. Zapowiada się trudny i emocjonujący poranek z obroną wsparć (ok. 2340 pkt).

Krystian Brymora



RYNEK AKCJI

Wyniki sesji: wtorek, 13 stycznia 2015

Indeks	52 tygodnie		Kurs otwarcia	Kurs zamknięcia	Zmiana [%]	Kurs min.	Kurs max.	Zakres wahań	Obrót [mln PLN]
	Kurs max.	Kurs min.							
WIG20	2 559,9	2 248,2	2 327,62	2 367,65	1,61%	2 327,53	2 376,33	48,8	676,3
WIG30	2 735,6	2 416,9	2 508,54	2 543,99	1,29%	2 508,54	2 553,54	45,0	795,7
mWIG40	3 710,6	3 187,9	3 546,87	3 534,77	-0,45%	3 529,60	3 549,18	19,6	177,3
sWIG80	14 795,3	11 281,0	12 357,17	12 408,97	0,68%	12 343,68	12 408,97	65,3	20,1
WIG-PL	57 189,7	50 453,2	53 670,35	53 869,17	1,03%	53 670,35	53 891,09	220,7	-
WIG	55 687,6	48 765,5	51 868,28	52 443,10	1,03%	51 867,04	52 585,44	718,4	885,4

Spółka	Cena [PLN]	Mkt Cap [mln PLN]	zmiana %				zmiana % względem WIG30			
			dzienna	1M	3M	6M	dzienna	1M	3M	6M
ALIOR BANK	81,50	5 703	0,5%	5,6%	7,1%	2,2%	-0,8%	5,6%	8,8%	2,4%
ASSECOPOL	54,50	4 524	3,2%	3,8%	23,2%	32,9%	1,9%	3,8%	24,9%	33,1%
BANK HANDLOWY	106,20	13 876	-1,4%	-3,0%	-14,0%	-1,9%	-2,7%	-3,0%	-12,3%	-1,8%
BOGDANKA	100,85	3 430	3,0%	-2,6%	-7,9%	-10,4%	1,7%	-2,5%	-6,2%	-10,2%
BORYSZEW	5,76	1 382	-2,4%	-6,3%	-11,9%	9,1%	-3,7%	-6,3%	-10,2%	9,3%
BZ WBK	374,60	37 173	1,2%	0,4%	-1,9%	5,4%	-0,1%	0,4%	-0,2%	5,6%
CCC	142,50	5 472	-2,4%	0,7%	10,1%	30,5%	-3,7%	0,7%	11,8%	30,7%
CYFROWY POLSAT	23,35	14 933	-0,2%	-6,6%	-12,6%	3,8%	-1,5%	-6,6%	-10,9%	3,9%
ENEA	16,60	7 328	2,3%	-0,5%	4,4%	5,9%	1,0%	-0,4%	6,1%	6,0%
EUROCASH	34,95	4 847	-1,8%	-10,4%	3,9%	-11,7%	-3,1%	-10,4%	5,6%	-11,6%
GRUPA AZOTY	71,25	7 068	1,8%	18,7%	21,8%	-4,2%	0,5%	18,7%	23,5%	-4,1%
GTC	5,66	1 988	2,0%	-3,2%	3,1%	-23,5%	0,7%	-3,2%	4,8%	-23,4%
ING BSK	139,90	18 201	-0,5%	-1,8%	-2,1%	5,6%	-1,8%	-1,8%	-0,4%	5,7%
JSW	20,74	2 435	0,4%	7,2%	-33,1%	-52,4%	-0,9%	7,2%	-31,4%	-52,3%
KERNEL	32,82	2 615	4,2%	13,2%	36,2%	6,6%	2,9%	13,2%	37,9%	6,8%
KGHM	108,50	21 700	-0,5%	-3,1%	-13,7%	-14,5%	-1,7%	-3,1%	-12,0%	-14,3%
LOTOS	26,39	4 879	-0,3%	4,3%	0,3%	-20,8%	-1,6%	4,3%	2,0%	-20,6%
LPP	7 600,00	13 917	3,1%	-6,4%	-22,8%	-1,3%	1,8%	-6,4%	-21,1%	-1,1%
mBANK	504,90	21 312	0,0%	4,4%	5,6%	4,3%	-1,3%	4,4%	7,3%	4,4%
NETIA	5,67	1 974	0,9%	-0,2%	-1,9%	3,1%	-0,4%	-0,1%	-0,2%	3,3%
ORANGE POLSKA	8,21	10 774	3,3%	-7,2%	-17,9%	-14,9%	2,0%	-7,2%	-16,2%	-14,8%
PEKAO	178,80	46 930	2,2%	-2,8%	0,3%	1,4%	0,9%	-2,8%	2,0%	1,6%
PGE	20,00	37 395	4,5%	1,0%	-5,1%	-3,6%	3,2%	1,0%	-3,4%	-3,5%
PGNIG	4,36	25 724	-3,8%	-3,1%	-10,3%	-15,0%	-5,0%	-3,1%	-8,6%	-14,8%
PKNORLEN	51,95	22 219	1,0%	7,1%	23,3%	23,7%	-0,3%	7,2%	24,9%	23,9%
PKOBP	36,90	46 125	2,0%	1,3%	2,1%	-4,2%	0,7%	1,4%	3,8%	-4,0%
PZU	488,00	42 140	1,9%	2,4%	2,6%	13,4%	0,6%	2,5%	4,3%	13,5%
SYNTHOS	4,16	5 505	-0,2%	3,0%	1,7%	-8,0%	-1,5%	3,0%	3,4%	-7,8%
TAURON	5,29	9 271	2,9%	3,5%	2,5%	4,3%	1,6%	3,6%	4,2%	4,5%
TVN	17,54	6 187	-0,3%	9,3%	20,6%	15,2%	-1,6%	9,3%	22,3%	15,3%

KOMENTARZE

Komentarz po sesji:

Trzecie uderzenie popytu w 2015 roku

Po dwóch dniach kopiowania spadkowych ruchów zewnętrznych, dziś inwestorzy na GPW zdecydowali się agresywnie kupować akcje naśladowując rosnącego DAXa. WIG20 zyskał 1,6% przy 676 milionach obrotów, co jest już trzecią bardzo dobrą sesją w tym roku. Niektórym walorom wzrost wychodził aż za łatwo. PGE zyskało 4,4%, a po 2% rosły banki PKO i Pekao. Niestety impulsu blue chips nie wykorzystał szeroki rynek. Tam indeks mWIG40 poruszał się w negatywnym terytorium i zakończył dzień 0,45% spadkiem, a sWIG80 zyskał zaledwie 0,68%. Choć dzisiejszy wzrost WIG20 wynikał nie z wewnętrznej siły, a z kopiowania impulsów zewnętrznych, to warto przypomnieć brak analogicznego wykorzystywania dobrych okazji do wzrostu w ostatnich miesiącach. Sesję należy zatem ocenić jednoznacznie pozytywnie i podtrzymuje ona nadzieje na dalszy wzrost w horyzoncie kilku kolejnych tygodni. Powyżej grudniowych minimów nasz rynek jak i inne główne indeksy światowe powinny być traktowane pro-wzrostowo. Zagrożeniem może być rynek surowcowy. Miedź dziś potaniała o ponad 2% na nowe minimum i choć świetne nastroje na rynku pozwoliły akcjom KGHM na zaledwie 0,46% przecenę, dalszy ruch południowy miedziowego koncernu przy utrzymaniu trendu na rynku towarowym nie będzie dla nikogo zaskoczeniem. Choć nie jest to najważniejszy papier dla indeksu, mógłby on popsuć nastroje na całym rynku.

Piotr Kaczmarek, CFA

Komentarz przed sesją:

Miedź pod presją

We wtorek bykom na WIG20 udało się zamazać słabszy obraz z dwóch poprzednich dni. Przyniosło to efekt w postaci wspięcia się na nowy lokalny szczyt ostatniej korekty (zamknięcie 2367,7 pkt, +1,6%). Generalnie nasz optymizm wpisywał się w obraz na innych parkietach Europy Zachodniej (DAX zyskał 1,6% i znalazł się tuż poniżej 10 000 pkt). Pytanie czy byki mają paliwo (luzowanie EBC?). Zimny prysznic sprawiła wczoraj Wall Street. S&P500 po ładnych początku dnia zaczął systematycznie tracić na wartości. Finisz wypadł na 0,3%, co oznacza trzeci z rzędu spadek. Bank Światowy obciął wczoraj prognozy wzrostu PKB na świecie, co ma naturalnie przełożenie na perspektywy rynku surowcowego. Mini-krach dotyka rynku miedzi, która w godzinach wieczornych traciła ponad 4% a dziś rano przecena sięga podobnego poziomu. Około 1,7% spadł dziś japoński Nikkei225. Futures na S&P500 przed godziną 8 są notowane nawet poniżej 2000 pkt. Z danych makro mamy dziś sprzedaż detaliczną w USA za grudeń oraz produkcję przemysłową w strefie euro za listopad. Wieczorem pojawi się także Beżowa Księga. Na krajowy podwórk w centrum uwagi będzie decyzja RPP dotycząca stóp procentowych. Po raz ostatni RPP obniżyła stopy procentowe w październiku 2014 roku. Obecnie większość ekonomistów oczekuje obniżki w 1Q'15 ale jeszcze nie na obecnym posiedzeniu (uważa się, że Rada poczeka na ruch EBC w sprawie QE oraz na kolejne dane o inflacji a raczej obecnie deflacji). Historycznie RPP potrafiła już jednak zaskakiwać inwestorów.

Krzysztof Pado

WYKRES DNIA

Kontrakty na miedź spadają wyraźnie poniżej 6000 USD/t, czyli najniżej od września 2009 roku. W swoich krótkoterminowych prognozach KGHM nie zakładał spadku cen znacząco poniżej... 7000 USD/t.

Miedź LME [USD/t]



Źródło: Dom Maklerski BDM S.A., Bloomberg

INFORMACJE ZE SPÓŁEK

Bytom	Zarząd spółki zapowiedział rozbudowę powierzchni sieci do 10,0 tys. m ² do końca 2016 r. Jednocześnie prezes Wójcik podkreślił, że widzi pole do poprawy i marż i podtrzymuje prognozę wypracowania 7,7 mln PLN zysku netto w '15.
Olympic	Spółka odnotowała 141,0 mln EUR nieadutywowanych przychodów z hazardu w '14 (+3,8% r/r). W 4Q'14 wpływy wzrosły do 37,5 mln EUR. Największe przychody Olympic odnotował na Łotwie (43,9 mln EUR) i w Estonii (31,6 mln EUR). Na terenie Polski grupa odnotowała 22,5 mln EUR wpływów w '15.
Produkty Klasztorne	Spółka notowana na New Connect zamierza wprowadzić w '15 nowe marki, w tym m.in. „Uśmiech Dzieciaka”. W planach jest również rozpoczęcie eksportu do Niemiec, Szkocji i Szwajcarii. Prezes Nowicki jest również zadowolony z dotychczasowych wyników na rynku angielskim.
Gino Rossi	Spółka opublikowała prognozę na rok 2015. Według niej Grupa ma wypracować 290,0 mln PLN przychodów oraz 27 mln PLN EBITDA. Zarząd zakłada wzrost przychodów marki Gino Rossi o 14% r/r (przy jednoczesnym zwiększeniu liczby sklepów do 97) oraz marki Simple o 11% r/r (rozbudowa sieci do 62 placówek).
Vistula	Zarząd grupy spodziewa się, że zakończy w 1Q'15 proces wydzielenia jubilerskiego W. Kruka. Spółka zakłada, że IPO części jubilerskiej będzie miało miejsce w 1H'16. Docelowo W.Kruk ma pozyskać z emisji kilkadziesiąt mln PLN. Obecnie władze Vistuli pracują nad refinansowaniem obligacji (119,0 mln PLN, ma je zastąpić kredyt bankowy). Vistula liczy na dwucyfrowy wzrost wyniku netto i EBITDA w '15. Zamierza także uruchomić kolejny plan motywacyjny, który działałby na dotychczasowych zasadach.
Budimex	Spółka planuje wzrost zatrudnienia o ok. 800 etatów oraz wzrost wynagrodzeń o 4,0%. Zdaniem prezesa Blochera Budimex jest w stanie wypracować przychody na zbliżonym poziomie r/r w '15, natomiast w latach 16-17 ma zamiar zwiększyć je o kilkanaście procent. Portfel zamówień na koniec 4Q'14 wynosił ok. 5,0 mld PLN.
Magellan	Spółka zrealizowała w 4Q'14 najwyższą wartość kontraktacji bilansowej i wyniosła ona 651,0 mln PLN, co oznacza wzrost o ok. 89,0% r/r. Zdaniem władz grupy wynika to z wysokiej aktywności sprzedażowej grupy i wzmożonego popytu sektora medycznego. Magellan jest również zadowolony z wyników na rynku słowackim, gdzie odnotowano poprawę o 68,0% r/r w ujęciu rocznym.
JSW	Prezes Zagórowski poinformował, że w 4Q'14 spółka odnotowała stratę netto pomimo poprawy produkcji Q/Q. W '15 JSW zamierza zwiększyć produkcję węgla do 16,8 mln ton, wliczając w to kopalnię Knurów-Szczygłowice. Spółka zakłada pełne obciążenie mocy produkcyjnych w koksowniach – według prezesa grupa ma zbyć na 4 mln ton koksu (budżet grupy jest zbudowany przy założeniu utrzymania ceny koksu w okolicach 120,0 USD/tonę). Jednym z celów na '15 jest ograniczenie kosztów pracowniczych i nakładów inwestycyjnych. Szacowany CAPEX na '15 ma wynieść 1,4 mld PLN. JSW nie zamierza również korzystać z długu. W planach spółki jest również utrzymanie wszystkich działających kopalń.

Źródło: Dom Maklerski BDM S.A., spółki, PAP

INDEKSY I WSKAŹNIKI

indeksy giełdowe								pozostałe wskaźniki							
indeks/ticker	data	kurs	zmiana				indeks/ticker	data	kurs	zmiana					
			1D	1M	3M	6M				1D	1M	3M	6M		
Świat								surowce							
MSCI AC World	2015-01-13	409,9	0,1%	0,5%	3,7%	-3,0%	Miedź	LME 3M	2015-01-13	6 017,0	-1,2%	-7,3%	-10,3%	-15,9%	
MSCI World	2015-01-13	1 676,7	0,1%	0,3%	4,5%	-2,3%	Ropa	WTI Crude	2015-01-13	45,9	-0,4%	-21,0%	-42,9%	-53,2%	
MSCI EM	2015-01-13	955,5	0,5%	2,4%	-2,9%	-8,4%	Złoto	Spot \$/oz	2015-01-13	1 237,0	0,7%	1,1%	0,2%	-5,3%	
MSCI BRIC	2015-01-13	264,8	0,2%	3,7%	-4,7%	-7,1%	Aluminium	LME 3M	2015-01-13	1 810,0	0,0%	-6,5%	-6,9%	-6,7%	
Europa Środkowa, Wschodnia i Południowa								obligacje i rynek pieniężny							
Polska	WIG	2015-01-13	51 910,3	1,0%	0,3%	-0,5%	2,7%	Polska	5yr yield	2015-01-13	1,897	2,0%	-13,5%	-6,1%	-35,8%
Polska	WIG20	2015-01-13	2 330,0	1,6%	0,3%	-1,1%	1,9%	Polska	10yr yield	2015-01-13	2,334	2,2%	-9,8%	-10,5%	-31,3%
Polska	mWIG40	2015-01-13	3 550,9	-0,5%	-0,2%	1,2%	6,1%	Polska	WIBOR 3M	2015-01-13	1,950	0,0%	-0,5%	0,0%	-24,4%
Polska	sWIG80	2015-01-13	12 325,0	0,7%	2,7%	0,6%	1,6%	Polska	WIBOR 6M	2015-01-13	1,940	-0,5%	-0,5%	0,0%	-25,1%
Węgry	BUX	2015-01-13	16 158,8	-0,1%	-6,8%	-9,0%	-9,8%	USA	10yr yield	2015-01-13	1,900	-0,4%	-8,7%	-13,5%	-25,4%
Czechy	PX	2015-01-13	946,5	1,8%	-0,8%	2,1%	1,0%	Niemcy	10yr yield	2015-01-13	0,477	-0,2%	-23,6%	-43,1%	-60,5%
Bulgaria	Sofix	2015-01-13	505,4	-0,8%	-7,8%	-5,8%	-7,1%	Japonia	10yr yield	2015-01-13	0,268	-3,9%	-32,3%	-46,4%	-50,5%
Rosja	Micex	2015-01-13	1 533,1	1,3%	6,2%	12,2%	5,5%	Hiszpania	10yr yield	2015-01-13	1,643	-0,1%	-12,6%	-19,7%	-40,8%
Rosja	RTS (USD)	2015-01-13	737,9	-2,5%	-6,7%	-30,7%	-45,0%	Irlandia	10yr yield						
Rumunia	BET	2015-01-13	7 017,7	0,5%	5,6%	1,0%	2,9%	Portugalia	10yr yield	2015-01-13	2,656	2,0%	-10,6%	-13,4%	-30,3%
Turcja	ISE 100	2015-01-13	87 864,7	0,5%	6,3%	17,8%	11,6%	Włochy	10yr yield	2015-01-13	1,508	-4,1%	-14,1%	-20,3%	-38,0%
Europa Zachodnia								kursy walut							
	Euro Stoxx 50	2015-01-13	3 084,2	1,6%	2,3%	5,0%	0,1%	EUR/PLN	2015-01-13	4,282	0,1%	2,4%	1,9%	3,4%	
W. Brytania	FTSE 100	2015-01-13	6 501,4	0,6%	3,9%	3,4%	-0,6%	USD/PLN	2015-01-13	3,633	0,5%	8,0%	9,4%	19,4%	
Francja	CAC40	2015-01-13	4 228,2	1,5%	4,6%	5,6%	0,0%	CHF/PLN	2015-01-13	3,565	0,1%	2,4%	2,4%	4,5%	
Niemcy	DAX	2015-01-13	9 781,9	1,6%	3,6%	12,8%	2,8%	EUR/USD	2015-01-13	1,179	-0,3%	-5,3%	-6,9%	-13,4%	
Hiszpania	IBEX 35	2015-01-13	9 797,5	1,7%	-1,4%	-0,7%	-3,4%	USD/JPY	2015-01-13	117,960	-0,3%	-0,1%	10,2%	16,1%	
Holandia	AEX	2015-01-13	418,4	1,3%	4,4%	7,9%	6,0%								
Szwecja	OMX 30	2015-01-13	1 453,6	0,8%	2,8%	13,2%	7,6%								
Austria	ATX	2015-01-13	2 145,5	0,5%	0,9%	2,7%	-9,4%								
Ameryka Północna i Południowa															
USA	DJIA	2015-01-13	17 640,8	-0,2%	2,0%	8,6%	5,2%								
USA	S&P500	2015-01-13	2 028,3	-0,2%	1,2%	8,5%	3,9%								
USA	Nasdaq Comp	2015-01-13	4 664,7	-0,1%	0,2%	11,0%	6,2%								
Kanada	S&P/TSX	2015-01-13	14 265,0	-0,5%	3,6%	0,5%	-4,9%								
Meksyk	IPC	2015-01-13	41 780,8	-0,7%	-0,5%	-3,4%	-4,0%								
Brazylia	BOVESPA	2015-01-13	48 139,7	-0,2%	0,1%	-17,1%	-12,3%								
Argentyna	MERVAL	2015-01-13	8 201,7	0,3%	-0,5%	-18,1%	-6,8%								
Azja i Australia															
Japonia	NIKKEI 225	2015-01-14	17 087,7	-0,6%	-1,5%	11,8%	13,5%								
Hong Kong	Hang Seng	2015-01-13	24 216,0	0,8%	4,2%	4,9%	5,2%								
Chiny	Shanghai Comp	2015-01-14	3 235,3	0,2%	10,1%	36,8%	59,4%								
Indie	BSE30	2015-01-13	27 425,7	-0,6%	0,3%	4,1%	10,1%								
Indonezja	JKSE	2015-01-13	5 214,4	0,5%	1,1%	6,5%	4,1%								
Izrael	TA 25	2015-01-13	1 463,0	0,8%	-0,9%	2,1%	6,1%								
Korea	Kospi	2015-01-14	1 917,1	-0,2%	-0,2%	-0,5%	-3,6%								
Australia	S&P/ASX 200	2015-01-14	5 404,7	-0,3%	3,7%	6,0%	1,4%								

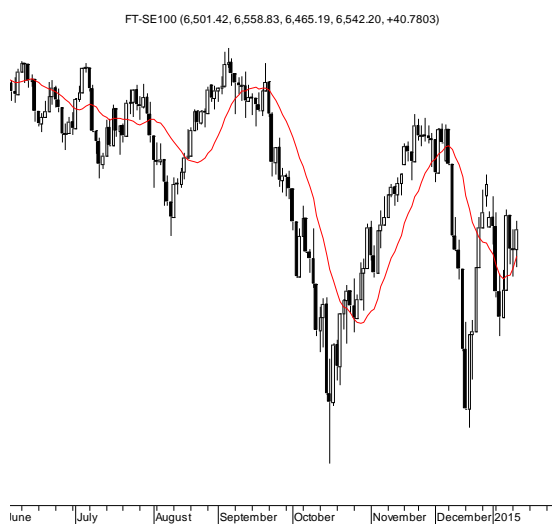
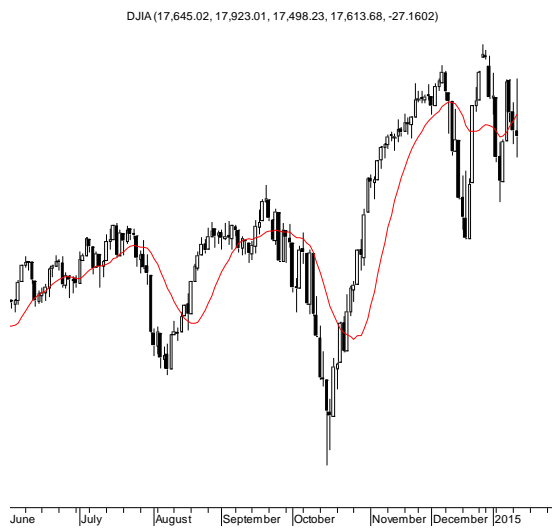
Źródło: Bloomberg

Wydział Analiz i Informacji Dom Maklerski BDM S.A.

ul. 3-go Maja 23, 40-096 Katowice, Tel.: 032 208 14 12, analizy@bdm.com.pl

Opracowanie ma charakter czysto informacyjny i zostało opracowane na podstawie informacji uznanych przez autorów za wiarygodne. Zawarte w nim komentarze są subiektywnymi poglądami autorów. Opracowanie i zawarte w nim komentarze nie są podstawą żadnej rekomendacji kupna bądź sprzedaży w rozumieniu obowiązującego prawa i nie powinny być tak interpretowane. Publikowanie w prasie lub w Internecie całości lub części opracowania wymaga zgody sporządzających raport.

RYNKI ZAGRANICZNE



Wydział Analiz i Informacji Dom Maklerski BDM S.A.

ul. 3-go Maja 23, 40-096 Katowice, Tel.: 032 208 14 12, analizy@bdm.com.pl

Opracowanie ma charakter czysto informacyjny i zostało opracowane na podstawie informacji uznanych przez autorów za wiarygodne. Zawarte w nim komentarze są subiektywnymi poglądami autorów. Opracowanie i zawarte w nim komentarze nie są podstawą żadnej rekomendacji kupna bądź sprzedaży w rozumieniu obowiązującego prawa i nie powinny być tak interpretowane. Publikowanie w prasie lub w Internecie całości lub części opracowania wymaga zgody sporządzających raport.