

KONTRAKTY TERMINOWE NA WIG20

| Wyniki sesji: wtorek, 20 stycznia 2015 | | | | System: | |
|--|---------|--------|--------|--|--|
| | Wartość | zmiana | | | |
| Kurs otwarcia | 2 269 | 7 | 0,31% | Aktualna pozycja – krótka, sygnał otwarcia długiej- 2309 | |
| Kurs zamknięcia | 2 251 | -8 | -0,35% | Ostatnia zmiana sygnału z długiej na krótką- 2324 | |
| Kurs min. | 2 247 | 11 | 0,49% | | |
| Kurs max. | 2 283 | 8 | 0,35% | | |
| Wolumen obrotu | 19 710 | 1 943 | 10,94% | Najbliższe poziomy oporu: 2319 2387 2430 2465 | |
| Otwarte pozycje | 58 007 | 312 | 0,54% | Najbliższe poziomy wsparcia: 2230 2200 2147 2110 | |



W oczekiwaniu na EBC

Wtorek był kolejnym słabym dniem dla byków na FW20. Mimo dobrego początku, druga część dnia stała pod znakiem przewagi podaży. Sesję zakończyliśmy na poziomie 2251 pkt (-0,4%). Na większości parkietów w Europie mieliśmy wczoraj wzrosty. DAX zyskał 0,1%. Aż o 2,9% rósł, często porównywany z Warszawą, węgierski BUX (głównym kontrybutorem do wzrostów był tamtejszy największy bank OTP). Na S&P500 po słabej pierwszej części dnia ostatecznie udało się wypracować 0,2% wzrost. Na azjatyckich parkietach dziś przewaga wzrostów. Traci jedynie Nikkei225 (-0,5%). Kontrakty na S&P500 notowane są bez zmian, lekko rosną kontrakty na DAX. Na wykresie FW20 mamy już pięć z rzędu świeczek o czarnym korpusie. Od kilku dni nie potrafimy oderwać się od okolic poziomu 2250 pkt. Wieczorem i dziś rano pojawiło się kilka informacji, które mają wpływ na wycenę spółek z WIG20. Banki zadeklarowały stosowanie ujemnego LIBOR-u dla kredytów w CHF, jednocześnie KNF nie wyklucza zmian w polityce dywidendowej banków. Rano porozumienia z związkami wypowiedział zarząd JSW. Z danych makro dziś krajowe odczyty produkcji przemysłowej i budowlanej za grudzień (który dla przypomnienia przyniósł długi sezon urlopowy). Z USA pojawiają się dane z pierwotnego rynku nieruchomości. Inwestorzy globalni czekają jednak już przede wszystkim na jutrzejsze posiedzenie EBC i decyzje w sprawie europejskiego QE.

Krystian Brymora



RYNEK AKCJI

Wyniki sesji: wtorek, 20 stycznia 2015

| Indeks | 52 tygodnie | | Kurs otwarcia | Kurs zamknięcia | Zmiana [%] | Kurs min. | Kurs max. | Zakres wahań | Obrót [mln PLN] |
|--------|-------------|-----------|---------------|-----------------|------------|-----------|-----------|--------------|-----------------|
| | Kurs max. | Kurs min. | | | | | | | |
| WIG20 | 2 559,9 | 2 225,9 | 2 265,71 | 2 242,42 | -0,56% | 2 242,42 | 2 275,27 | 32,8 | 595,3 |
| WIG30 | 2 735,6 | 2 408,2 | 2 442,48 | 2 424,85 | -0,31% | 2 424,85 | 2 455,61 | 30,8 | 682,8 |
| mWIG40 | 3 710,6 | 3 187,9 | 3 396,06 | 3 399,38 | 0,32% | 3 396,06 | 3 424,75 | 28,7 | 157,4 |
| sWIG80 | 14 795,3 | 11 281,0 | 12 143,78 | 12 006,16 | -0,78% | 12 006,16 | 12 143,78 | 137,6 | 25,8 |
| WIG-PL | 57 189,7 | 50 453,2 | 51 815,96 | 51 355,47 | -0,38% | 51 355,47 | 51 815,96 | 460,5 | - |
| WIG | 55 687,6 | 48 765,5 | 50 408,12 | 50 058,56 | -0,34% | 50 058,56 | 50 622,25 | 563,7 | 795,0 |

| Spółka | Cena [PLN] | Mkt Cap [mln PLN] | zmiana % | | | | zmiana % względem WIG30 | | | |
|----------------|------------|-------------------|----------|--------|--------|--------|-------------------------|-------|--------|--------|
| | | | dzienna | 1M | 3M | 6M | dzienna | 1M | 3M | 6M |
| ALIOR BANK | 78,30 | 5 479 | -0,9% | 2,2% | 3,0% | -3,3% | -0,6% | 4,9% | 10,0% | 1,9% |
| ASSECOPOL | 53,65 | 4 453 | 2,0% | 4,1% | 16,1% | 34,8% | 2,3% | 6,7% | 23,1% | 40,0% |
| BANK HANDLOWY | 103,80 | 13 562 | 0,7% | -2,2% | -8,0% | -5,6% | 1,0% | 0,5% | -1,0% | -0,5% |
| BOGDANKA | 98,86 | 3 363 | 0,9% | 0,9% | -9,5% | -12,0% | 1,2% | 3,6% | -2,5% | -6,8% |
| BORYSZEW | 5,59 | 1 342 | -1,8% | -4,6% | -13,1% | 5,5% | -1,4% | -1,9% | -6,1% | 10,6% |
| BZ WBK | 340,15 | 33 755 | -2,3% | -9,4% | -8,2% | -6,0% | -1,9% | -6,7% | -1,2% | -0,8% |
| CCC | 141,20 | 5 422 | -1,3% | -0,6% | 13,4% | 32,0% | -0,9% | 2,1% | 20,3% | 37,1% |
| CYFROWY POLSAT | 22,25 | 14 230 | 0,5% | -8,2% | -18,0% | -4,7% | 0,9% | -5,6% | -11,1% | 0,5% |
| ENEA | 16,14 | 7 125 | -0,4% | 1,8% | 0,9% | 7,8% | -0,1% | 4,5% | 7,8% | 13,0% |
| EUROCASH | 34,88 | 4 837 | 1,1% | -8,5% | -0,1% | -15,5% | 1,4% | -5,8% | 6,9% | -10,4% |
| GRUPA AZOTY | 67,15 | 6 661 | 1,7% | 6,8% | 10,1% | -13,4% | 2,1% | 9,5% | 17,0% | -8,2% |
| GTC | 4,90 | 1 721 | 3,2% | -12,5% | -16,2% | -33,6% | 3,5% | -9,8% | -9,3% | -28,4% |
| ING BSK | 136,00 | 17 694 | 0,0% | 0,1% | -3,7% | 5,8% | 0,3% | 2,8% | 3,2% | 11,0% |
| JSW | 21,10 | 2 477 | -2,5% | 21,3% | -27,7% | -51,0% | -2,2% | 23,9% | -20,8% | -45,9% |
| KERNEL | 32,26 | 2 571 | 5,6% | 9,8% | 40,9% | 9,4% | 5,9% | 12,4% | 47,8% | 14,5% |
| KGHM | 104,35 | 20 870 | 0,5% | -6,8% | -17,8% | -18,9% | 0,8% | -4,1% | -10,9% | -13,7% |
| LOTOS | 24,10 | 4 455 | -0,1% | -6,9% | -2,3% | -28,4% | 0,2% | -4,3% | 4,6% | -23,2% |
| LPP | 7 284,60 | 13 339 | -1,7% | -3,7% | -25,3% | -6,6% | -1,3% | -1,0% | -18,4% | -1,4% |
| mBANK | 442,50 | 18 678 | 0,0% | -9,9% | -8,8% | -8,2% | 0,3% | -7,2% | -1,9% | -3,0% |
| NETIA | 5,64 | 1 963 | 0,7% | 0,5% | -0,2% | 2,4% | 1,0% | 3,2% | 6,8% | 7,5% |
| ORANGE POLSKA | 7,79 | 10 223 | -2,1% | -6,6% | -21,3% | -18,8% | -1,8% | -3,9% | -14,4% | -13,6% |
| PEKAO | 176,00 | 46 195 | 0,3% | -2,9% | -3,6% | -0,6% | 0,6% | -0,2% | 3,4% | 4,6% |
| PGE | 18,93 | 35 395 | -1,1% | 2,2% | -11,5% | -7,1% | -0,8% | 4,8% | -4,6% | -1,9% |
| PGNIG | 4,31 | 25 429 | 1,4% | 0,0% | -12,2% | -17,4% | 1,7% | 2,7% | -5,3% | -12,3% |
| PKNORLEN | 51,00 | 21 813 | 1,2% | 4,5% | 22,9% | 19,2% | 1,5% | 7,2% | 29,8% | 24,4% |
| PKOBP | 32,16 | 40 200 | -2,9% | -8,9% | -13,1% | -16,0% | -2,6% | -6,3% | -6,1% | -10,8% |
| PZU | 474,20 | 40 948 | -0,6% | -0,3% | -2,4% | 8,4% | -0,3% | 2,3% | 4,5% | 13,6% |
| SYNTHOS | 4,00 | 5 293 | -1,0% | 0,0% | -2,7% | -8,5% | -0,7% | 2,7% | 4,3% | -3,3% |
| TAURON | 4,87 | 8 535 | -0,2% | -0,8% | -6,0% | -3,2% | 0,1% | 1,9% | 0,9% | 2,0% |
| TVN | 17,80 | 6 279 | -0,4% | 3,5% | 16,8% | 24,5% | -0,1% | 6,2% | 23,7% | 29,6% |

KOMENTARZE

Komentarz po sesji:

Akcje PKO wciąż pod presją

Mimo utrzymania pozytywnego sentymentu zewnętrznego, byli na GPW zdołali dziś walczyć o wzrostowe odreagowanie jedynie przez kilka godzin. Choć wzrost wynosił prawie 1%, styl wzrostu nie wyglądał najlepiej, gdyż odbywał się przy niskim poziomie obrotów, a największy obrót koncentrował na sobie słabszy od rynku bank PKO. W drugiej połowie notowań zemściło się to na rynku, gdyż PKO BP kontynuował swój spadek schodząc poniżej czwartkowego dołka (-2,8%), co pociągnęło za sobą cały parkiet. WIG20 skończył dzień 0,5% niższą, a na wykresie widzimy trzeci dzień wahań w okolicy dołka, co wygląda na przystanek przed dalszym spadkiem. W przeciwieństwie do szczytów, które są procesami, dołki zwykle są szybkie, a brak gwałtownego odbicia od kilku sesji oraz koncentracja obrotów na walorach słabszych od rynku wspierają mało optymistyczny krótkoterminowy wniosek dla GPW. Choć niektóre banki wróciły do poziomów z czwartku, struktura obrotów w całym segmencie wygląda na jednoznacznie agresywną dystrybucję. Jako, że banki pozostają kluczowym segmentem dla losów WIG20, dopiero radykalna poprawa w jego zachowaniu będzie zwiastunem mocniejszego odreagowania na całym rynku. Na razie krótkoterminowy stosunek zysku do ryzyka faworyzuje niedźwiedzie i wystarczy niezbyt mocne osłabienie zewnętrzne do przyspieszenia zniżki na GPW.

Piotr Kaczmarek, CFA

Komentarz przed sesją:

Banki czekają na EBC

Wczorajsza sesja niestety potwierdziła, że blue chipy dalej nie mają siły, żeby pokonać spadkową tendencję. WIG20 stracił na zamknięciu 0,6%, kończąc notowania na poziomie 2242,4 pkt. Pod kreską znalazły się również spółki z indeksu sWIG80, który stracił niemal 0,8%. Lepiej poradził sobie mWIG40, który zyskał 0,3%. Indeks szerokiego rynku spadł o nieco ponad 0,3%. W Europie cały czas dominuje strona popytowa. Francuski CAC40 wzrósł o 1,2%, a londyński FTSE o 0,4%. Na niewielkim plusie zamknął się też DAX (+0,1%). Na Węgrzech BUX poprawił się o 2,9%. Dobre nastroje (pomimo słabego startu) dały o sobie znać również w USA. S&P500 wzrósł o 0,2%, a Nasdaq o 0,7%. Bez większych zmian pozostają natomiast kontrakty na amerykańskie indeksy. Dzisiejsze wydarzenia makroekonomiczne rozpoczęliśmy od oświadczenia prezydenta USA, który przedstawił szereg reform. Nad ranem odbyła się konferencja prasowa po posiedzeniu BoJ. Przed południem czekają nas dane z brytyjskiego rynku pracy, a po południu odczyty z amerykańskiego rynku nieruchomości. Z krajowych odczytów GUS opublikuje wyniki produkcji przemysłowej i budowlano-montażowej oraz ceny produkcji za grudzień. Pomimo dobrych nastrojów na głównych rynkach, nie spodziewam się dziś istotnego przełomu dla obrazu rodzimego parkietu. Dopóki banki się otrząsną, inwestorzy nie mają co liczyć na silne wzrostowe ruchy. Wydaje się, że impulsem będzie jutrzejsza decyzja EBC ws. stóp procentowych i konferencja prasowa. W przypadku blue chipów wsparciem pozostaje poziom 2215,0 pkt.

Adrian Górniak

WYKRES DNIA

Amerykański dolar jest najmocniejszy do koszyka walut od 2003 roku. Większość gra pod jego dalsze umocnienie, m.in. w związku z prawdopodobnym rozpoczęciem cyklu podwyżek stóp przez FED, czego obrazem jest rekordowa ilość spekulacyjnych długich pozycji na tej walucie.

Dollar Index (kolor czarny) vs liczba spekulacyjnych pozycji netto na dolarze CFTC (czerwony)



Źródło: Dom Maklerski BDM S.A., Bloomberg

INFORMACJE ZE SPÓŁEK

| | |
|------------------|--|
| JSW | Zarząd JSW z powodu trudnej sytuacji finansowej wypowiedział porozumienia zawarte z organizacjami związkowymi działającymi w spółce, ale jednocześnie utrzymał gwarancje zatrudnienia zawarte w porozumieniu zbiorowym z maja 2011 roku. Jak napisano w komunikacie, prowadzone działania mają na celu dostosowanie firmy do zmieniających się warunków rynkowych oraz podniesienie efektywności zarządzania. |
| AmRest | AmRest szacuje, że przychody w 4Q'14 roku wyniosły 799,6 mln PLN, co oznacza wzrost o 9,5% r/r w PLN i 13,9% r/r w walutach lokalnych. Przychody dywizji rosyjskiej były porównywalne r/r i wyniosły 103,2 mln PLN. W walucie lokalnej wzrosły one o 31,7%. |
| Erbud | Fundusze zarządzane przez Quercus TFI mają 5,17% akcji Erbudu. |
| Kruk | Kruk zakłada kilkunastoprocentowy wzrost wyników w 2015 roku. Grupa przygotowuje się do inwestycji w Niemczech na poziomie dziesiątków mln EUR. Władze spółki zaznaczyły, że będą też pracować nad wejściem na kolejny rynek zagraniczny. |
| PKP Cargo | PKP Cargo weszła w spór zbiorowy z Federacją Związków Zawodowych Pracowników Polskich Kolei (FZZPPK). Spółka poinformowała, że FZZPPK zażądała realizacji szeregu postulatów, które dotyczą przede wszystkim kwestii płacowych, tj. podwyższenia stawek dziennych na zakup posiłków profilaktycznych i regeneracyjno-wzmacniających, wprowadzenia dodatku alokacyjnego oraz ryczałtów delegacyjnych dla wybranych stanowisk pracy. PKP Cargo podało, że FZZPPK nie jest stroną sporu zbiorowego pomiędzy spółką a 9 organizacjami związkowymi działającymi w PKP Cargo, który zaistniał od dnia 30 października 2014 roku. Spór ten znajduje się obecnie na etapie mediacji. |

Źródło: Dom Maklerski BDM S.A., spółki, PAP

INDEKSY I WSKAŹNIKI

| indeksy giełdowe | | | | | | | | pozostałe wskaźniki | | | | | | | |
|--|---------------|------------|----------|-------|-------|--------|---------------|------------------------------------|------------|------------|-------|--------|--------|--------|--------|
| indeks/ticker | data | kurs | zmiana | | | | indeks/ticker | data | kurs | zmiana | | | | | |
| | | | 1D | 1M | 3M | 6M | | | | 1D | 1M | 3M | 6M | | |
| świat | | | | | | | | surowce | | | | | | | |
| MSCI AC World | 2015-01-20 | 410,9 | 0,2% | -1,4% | 3,5% | -3,1% | Miedź | LME 3M | 2015-01-20 | 5 672,0 | -0,8% | -11,4% | -13,5% | -18,8% | |
| MSCI World | 2015-01-20 | 1 681,9 | 0,2% | -1,7% | 4,1% | -2,4% | Ropa | WTI Crude | 2015-01-20 | 46,5 | -5,4% | -19,2% | -42,7% | -52,5% | |
| MSCI EM | 2015-01-20 | 952,5 | 0,5% | 1,4% | -2,2% | -9,2% | Złoto | Spot \$/oz | 2015-01-20 | 1 294,0 | 1,3% | 8,1% | 3,4% | -1,4% | |
| MSCI BRIC | 2015-01-20 | 262,7 | 1,1% | 3,3% | -1,8% | -7,8% | Aluminium | LME 3M | 2015-01-20 | 1 818,0 | -1,5% | -4,6% | -7,8% | -8,2% | |
| Europa Środkowa, Wschodnia i Południowa | | | | | | | | obligacje i rynek pieniężny | | | | | | | |
| Polska | WIG | 2015-01-20 | 50 230,3 | -0,3% | -2,4% | -4,6% | -2,5% | Polska | 5yr yield | 2015-01-20 | 1,889 | 1,5% | -13,6% | -8,3% | -35,7% |
| Polska | WIG20 | 2015-01-20 | 2 255,1 | -0,6% | -3,0% | -6,0% | -4,4% | Polska | 10yr yield | 2015-01-20 | 2,304 | 0,4% | -10,6% | -12,6% | -31,2% |
| Polska | mWIG40 | 2015-01-20 | 3 388,6 | 0,3% | -2,4% | -2,0% | 1,8% | Polska | WIBOR 3M | 2015-01-20 | 1,920 | -0,5% | -2,0% | 0,0% | -25,6% |
| Polska | sWIG80 | 2015-01-20 | 12 100,6 | -0,8% | 0,2% | -2,0% | 0,9% | Polska | WIBOR 6M | 2015-01-20 | 1,910 | -0,5% | -2,1% | 0,5% | -26,3% |
| Węgry | BUX | 2015-01-20 | 15 802,5 | 2,9% | -0,7% | -6,2% | -9,3% | USA | 10yr yield | 2015-01-20 | 1,788 | -2,7% | -17,3% | -19,5% | -27,5% |
| Czechy | PX | 2015-01-20 | 950,8 | -0,2% | 0,5% | 3,1% | 1,2% | Niemcy | 10yr yield | 2015-01-20 | 0,449 | 2,3% | -24,2% | -48,5% | -60,9% |
| Bulgaria | Sofix | 2015-01-20 | 500,0 | -1,2% | -4,4% | -4,4% | -8,4% | Japonia | 10yr yield | 2015-01-20 | 0,223 | 10,9% | -37,4% | -54,0% | -59,2% |
| Rosja | Micex | 2015-01-20 | 1 571,0 | -0,3% | 8,9% | 15,6% | 12,1% | Hiszpania | 10yr yield | 2015-01-20 | 1,522 | 0,6% | -10,6% | -31,1% | -40,8% |
| Rosja | RTS (USD) | 2015-01-20 | 756,3 | -1,3% | -1,0% | -27,6% | -40,0% | Irlandia | 10yr yield | | | | | | |
| Rumunia | BET | 2015-01-20 | 6 971,4 | 0,6% | 2,8% | 2,6% | 2,0% | Portugalia | 10yr yield | 2015-01-20 | 2,784 | 12,3% | 2,2% | -18,2% | -24,2% |
| Turcja | ISE 100 | 2015-01-20 | 88 006,5 | 1,4% | 6,9% | 17,1% | 8,7% | Włochy | 10yr yield | 2015-01-20 | 1,363 | 0,5% | -17,3% | -36,5% | -41,5% |
| Europa Zachodnia | | | | | | | | kursy walut | | | | | | | |
| | Euro Stoxx 50 | 2015-01-20 | 3 220,9 | 0,7% | 3,4% | 11,4% | 3,4% | EUR/PLN | 2015-01-20 | 4,335 | 0,1% | 1,7% | 2,7% | 4,6% | |
| W. Brytania | FTSE 100 | 2015-01-20 | 6 585,5 | 0,5% | 1,2% | 6,4% | -0,2% | USD/PLN | 2015-01-20 | 3,754 | 0,6% | 7,9% | 13,3% | 22,4% | |
| Francja | CAC40 | 2015-01-20 | 4 394,9 | 1,2% | 4,8% | 11,8% | 3,2% | CHF/PLN | 2015-01-20 | 4,283 | 0,8% | 20,9% | 22,5% | 25,5% | |
| Niemcy | DAX | 2015-01-20 | 10 242,4 | 0,1% | 4,8% | 17,7% | 5,5% | EUR/USD | 2015-01-20 | 1,155 | -0,5% | -5,7% | -9,3% | -14,6% | |
| Hiszpania | IBEX 35 | 2015-01-20 | 10 157,5 | 1,2% | 0,0% | 5,3% | -0,2% | USD/JPY | 2015-01-20 | 118,700 | 1,0% | -1,0% | 11,3% | 17,1% | |
| Holandia | AEX | 2015-01-20 | 435,3 | 0,6% | 4,7% | 14,4% | 9,3% | | | | | | | | |
| Szwecja | OMX 30 | 2015-01-20 | 1 476,3 | 1,0% | 2,7% | 14,2% | 7,5% | | | | | | | | |
| Austria | ATX | 2015-01-20 | 2 148,1 | 1,0% | 2,3% | 4,3% | -8,4% | | | | | | | | |
| Ameryka Północna i Południowa | | | | | | | | | | | | | | | |
| USA | DJIA | 2015-01-20 | 17 511,6 | 0,0% | -1,5% | 7,4% | 3,6% | | | | | | | | |
| USA | S&P500 | 2015-01-20 | 2 019,4 | 0,2% | -2,2% | 6,8% | 3,3% | | | | | | | | |
| USA | Nasdaq Comp | 2015-01-20 | 4 634,4 | 0,4% | -2,3% | 8,2% | 5,7% | | | | | | | | |
| Kanada | S&P/TSX | 2015-01-20 | 14 312,5 | 0,0% | -0,8% | 0,5% | -4,9% | | | | | | | | |
| Meksyk | IPC | 2015-01-20 | 41 285,6 | 1,1% | -1,8% | -3,1% | -5,3% | | | | | | | | |
| Brazylia | BOVESPA | 2015-01-20 | 47 758,0 | 0,2% | -3,6% | -11,8% | -16,0% | | | | | | | | |
| Argentyna | MERVAL | 2015-01-20 | 8 624,3 | -0,5% | 7,0% | -22,6% | -0,9% | | | | | | | | |
| Azja i Australia | | | | | | | | | | | | | | | |
| Japonia | NIKKEI 225 | 2015-01-21 | 17 366,3 | 2,1% | -1,4% | 15,0% | 15,0% | | | | | | | | |
| Hong Kong | Hang Seng | 2015-01-20 | 23 951,2 | 0,9% | 3,6% | 4,1% | 3,1% | | | | | | | | |
| Chiny | Shanghai Comp | 2015-01-20 | 3 173,1 | 1,8% | 2,1% | 34,7% | 54,9% | | | | | | | | |
| Indie | BSE30 | 2015-01-20 | 28 784,7 | 1,8% | 5,2% | 9,0% | 12,8% | | | | | | | | |
| Indonezja | JKSE | 2015-01-20 | 5 166,1 | 0,3% | 0,4% | 2,7% | 2,0% | | | | | | | | |
| Izrael | TA 25 | 2015-01-20 | 1 458,8 | 0,1% | -1,5% | 1,7% | 5,2% | | | | | | | | |
| Korea | Kospi | 2015-01-21 | 1 918,3 | 0,8% | -0,6% | -0,6% | -5,0% | | | | | | | | |
| Australia | S&P/ASX 200 | 2015-01-21 | 5 307,7 | 0,0% | -0,4% | 0,9% | -1,2% | | | | | | | | |

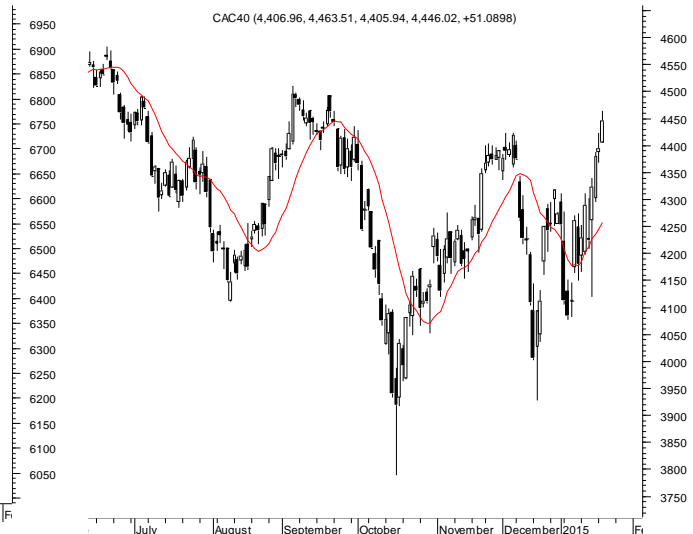
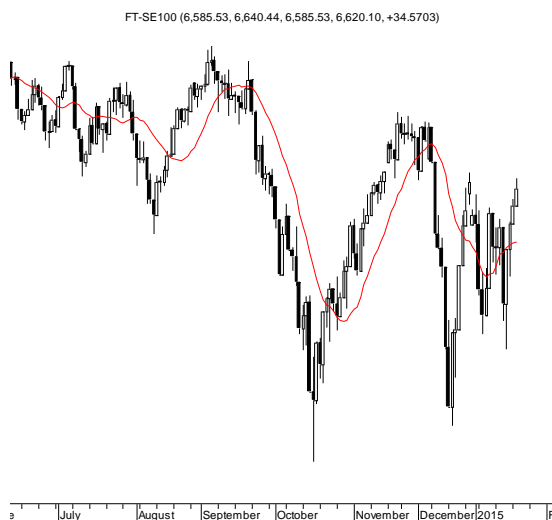
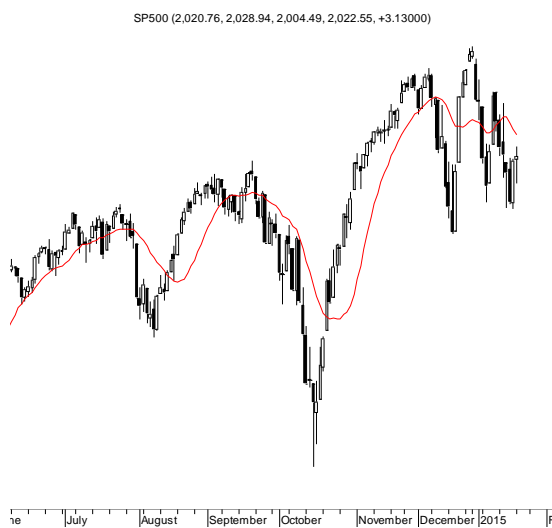
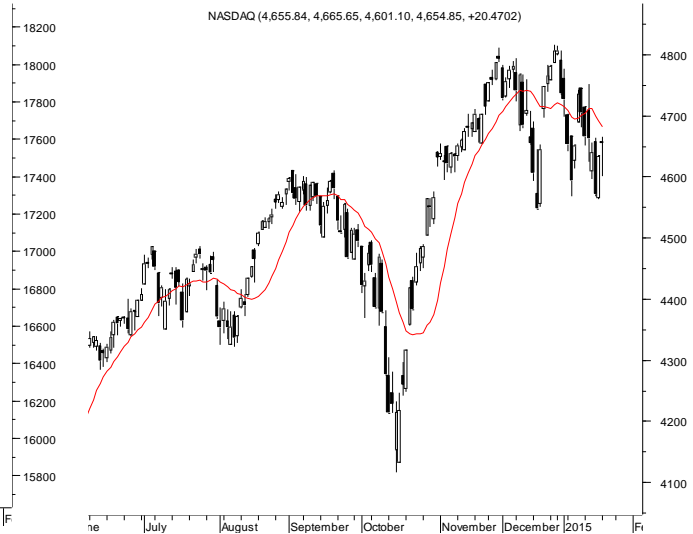
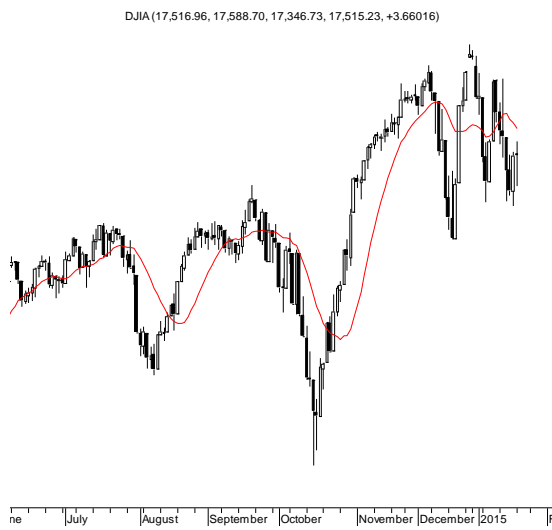
Źródło: Bloomberg

Wydział Analiz i Informacji Dom Maklerski BDM S.A.

ul. 3-go Maja 23, 40-096 Katowice, Tel.: 032 208 14 12, analizy@bdm.com.pl

Opracowanie ma charakter czysto informacyjny i zostało opracowane na podstawie informacji uznanych przez autorów za wiarygodne. Zawarte w nim komentarze są subiektywnymi poglądami autorów. Opracowanie i zawarte w nim komentarze nie są podstawą żadnej rekomendacji kupna bądź sprzedaży w rozumieniu obowiązującego prawa i nie powinny być tak interpretowane. Publikowanie w prasie lub w Internecie całości lub części opracowania wymaga zgody sporządzających raport.

RYNKI ZAGRANICZNE



Wydział Analiz i Informacji Dom Maklerski BDM S.A.

ul. 3-go Maja 23, 40-096 Katowice, Tel.: 032 208 14 12, analizy@bdm.com.pl

Opracowanie ma charakter czysto informacyjny i zostało opracowane na podstawie informacji uznanych przez autorów za wiarygodne. Zawarte w nim komentarze są subiektywnymi poglądami autorów. Opracowanie i zawarte w nim komentarze nie są podstawą żadnej rekomendacji kupna bądź sprzedaży w rozumieniu obowiązującego prawa i nie powinny być tak interpretowane. Publikowanie w prasie lub w Internecie całości lub części opracowania wymaga zgody sporządzających raport.