

KONTRAKTY TERMINOWE NA WIG20

Wyniki sesji: środa, 21 stycznia 2015

	Wartość	zmiana	
Kurs otwarcia	2 252	-17 -0,75%	
Kurs zamknięcia	2 295	44 1,95%	
Kurs min.	2 249	2 0,09%	
Kurs max.	2 295	12 0,53%	
Wolumen obrotu	22 929	3 219 16,33%	
Otwarte pozycje	57 347	-660 -1,14%	

System:

Aktualna pozycja – krótka, sygnał otwarcia długiej- 2306

Ostatnia zmiana sygnału z długiej na krótką- 2324

Najbliższe poziomy oporu: 2308 2387 2430 2465

Najbliższe poziomy wsparcia: 2280 2230 2200 2147



Czy „Super Mario” zaskoczy rynki ?

Trzy sesje tkwiliśmy w dolnym ograniczeniu czarnego korpusu, jaki powstał po nieoczekiwanej decyzji SNB w ubiegły czwartek. Wczoraj wreszcie udało się z niego wybić i sforsować pierwszy opór w okolicach 2280 pkt. Kontrakt zyskał blisko 2% i zakończył na 2295 pkt. Co prawda liczyłem na odważniejsze ruchy byków przed kluczowym posiedzeniem EBC, ale do południa jeszcze mamy na to czas. O 13.45 (konferencja 14.30) powinniśmy poznać skale dodruku europejskiego banku. W opinii zdecydowanej większości skup obligacji jest pewny, a konsensus kształtuje się w okolicach 500 mld EUR. Wczoraj po południu pojawiły się nawet przecieki (2 członków zarządu EBC), że ma być to 50 mld EUR/miesięcznie do 2016 roku, czyli 600 mld EUR rocznie. Rynek reagował początkowo dalszym osłabieniem euro, ale później kurs europejskiej waluty znowu zyskiwał (okolice 1,15-1,16 EUR/USD). Mamy więc przedsmak zmienności, jaka może nas czekać dziś w południe. My z uwagą będziemy obserwować kolejne opory na 2310 pkt (połowa świecy z ubiegłego czwartku, 50% zniesienia spadków), 2327 pkt i 2364 pkt. Będziemy spoglądać też na dolara, bo osiągnięcie poziomu 3,77 USD/PLN w zeszłym tygodniu powinno być końcem okresu słabej złotówki i początkiem większej korekty na tej parze. Pierwszym potwierdzeniem tej teorii będzie zejście poniżej 3,67 USD/PLN.

Krystian Brymora

RYNEK AKCJI

Wyniki sesji: środa, 21 stycznia 2015

Indeks	52 tygodnie		Kurs otwarcia	Kurs zamknięcia	Zmiana [%]	Kurs min.	Kurs max.	Zakres wahań	Obrót [mln PLN]
	Kurs max.	Kurs min.							
WIG20	2 559,9	2 225,9	2 249,92	2 287,86	2,03%	2 245,26	2 287,86	42,6	631,0
WIG30	2 735,6	2 408,2	2 431,23	2 472,65	1,97%	2 429,61	2 472,65	43,0	694,5
mWIG40	3 710,6	3 187,9	3 402,40	3 448,21	1,44%	3 399,86	3 448,21	48,3	126,5
sWIG80	14 795,3	11 281,0	12 052,66	12 105,35	0,83%	12 039,43	12 105,75	66,3	25,5
WIG-PL	57 189,7	50 453,2	51 722,31	52 251,66	1,75%	51 722,31	52 251,66	529,4	
WIG	55 687,6	48 765,5	50 185,61	50 918,41	1,72%	50 153,72	50 918,41	764,7	799,1

Spółka	Cena [PLN]	Mkt Cap [mln PLN]	zmiana %				zmiana % względem WIG30			
			dzienna	1M	3M	6M	dzienna	1M	3M	6M
ALIOR BANK	79,79	5 584	1,9%	0,4%	4,0%	-0,4%	-0,1%	1,6%	9,3%	3,7%
ASSECOPOL	52,98	4 397	-1,2%	1,1%	13,3%	31,8%	-3,2%	2,3%	18,6%	36,0%
BANK HANDLOWY	103,50	13 523	-0,3%	-3,8%	-9,2%	-7,6%	-2,3%	-2,5%	-3,9%	-3,4%
BOGDANKA	99,40	3 381	0,5%	0,4%	-10,5%	-13,4%	-1,4%	1,7%	-5,2%	-9,2%
BORYSZEW	5,46	1 310	-2,3%	-5,4%	-14,8%	2,6%	-4,3%	-4,1%	-9,5%	6,8%
BZ WBK	339,00	33 641	-0,3%	-8,4%	-9,7%	-7,3%	-2,3%	-7,1%	-4,4%	-3,1%
CCC	146,00	5 606	3,4%	3,9%	15,8%	36,4%	1,4%	5,2%	21,1%	40,6%
CYFROWY POLSAT	22,98	14 697	3,3%	-5,8%	-16,1%	-3,4%	1,3%	-4,6%	-10,9%	0,7%
ENEA	16,43	7 253	1,8%	4,0%	3,0%	7,2%	-0,2%	5,2%	8,3%	11,4%
EUROCASH	35,35	4 902	1,3%	-7,0%	0,2%	-15,8%	-0,6%	-5,8%	5,5%	-11,6%
GRUPA AZOTY	71,99	7 141	7,2%	10,8%	24,6%	-7,7%	5,2%	12,0%	29,8%	-3,5%
GTC	4,80	1 686	-2,0%	-11,6%	-17,9%	-34,6%	-4,0%	-10,3%	-12,7%	-30,4%
ING BSK	137,90	17 941	1,4%	-0,8%	-2,8%	6,9%	-0,6%	0,5%	2,5%	11,1%
JSW	20,89	2 453	-1,0%	23,6%	-27,4%	-51,9%	-3,0%	24,9%	-22,1%	-47,7%
KERNEL	33,40	2 661	3,5%	9,9%	44,9%	15,0%	1,6%	11,1%	50,2%	19,2%
KGHM	107,50	21 500	3,0%	-2,8%	-14,1%	-16,7%	1,0%	-1,6%	-8,8%	-12,5%
LOTOS	24,38	4 507	1,2%	-5,9%	-1,3%	-28,3%	-0,8%	-4,6%	4,0%	-24,1%
LPP	7 539,00	13 805	3,5%	0,1%	-22,8%	-3,6%	1,5%	1,3%	-17,5%	0,6%
mBANK	452,10	19 083	2,2%	-9,6%	-7,8%	-5,8%	0,2%	-8,3%	-2,6%	-1,6%
NETIA	5,59	1 946	-0,9%	-1,8%	-1,8%	-0,7%	-2,9%	-0,5%	3,5%	3,5%
ORANGE POLSKA	7,78	10 210	-0,1%	-7,7%	-21,8%	-17,8%	-2,1%	-6,5%	-16,5%	-13,6%
PEKAO	178,00	46 720	1,1%	-1,7%	-2,2%	-0,8%	-0,8%	-0,5%	3,1%	3,4%
PGE	19,19	35 881	1,4%	2,1%	-9,6%	-7,1%	-0,6%	3,3%	-4,3%	-2,9%
PGNIG	4,39	25 901	1,9%	0,5%	-10,0%	-17,3%	-0,1%	1,7%	-4,8%	-13,1%
PKNORLEN	53,00	22 669	3,9%	8,2%	26,3%	23,0%	2,0%	9,4%	31,6%	27,2%
PKOBP	33,17	41 463	3,1%	-6,3%	-10,0%	-13,7%	1,2%	-5,0%	-4,7%	-9,5%
PZU	485,50	41 924	2,4%	0,8%	-1,5%	9,1%	0,4%	2,1%	3,8%	13,3%
SYNTHOS	3,97	5 253	-0,8%	-2,7%	-3,2%	-13,3%	-2,7%	-1,4%	2,1%	-9,1%
TAURON	4,95	8 675	1,6%	-0,6%	-7,0%	-2,0%	-0,3%	0,7%	-1,7%	2,2%
TVN	17,48	6 166	-1,8%	2,0%	16,2%	18,1%	-3,8%	3,2%	21,5%	22,3%

KOMENTARZE

Komentarz po sesji:

Próba pozytywnego przełomu

Dzisiejsza sesja była przełomem po kilku bardzo rozczarowujących sesjach na GPW. Na parkiecie dominował kolor zielony, co oczywiście nie jest samo w sobie wielkim wydarzeniem przy obecnych, żenująco niskich poziomach WIG20 względem otoczenia. Ważniejsze jest to, że wyraźny i systematyczny wzrost indeksu odbył się przy negatywnym otoczeniu zewnętrznym – przez sporą część sesji indeksy europejskie poruszały się pod kreską. To oznacza relatywną siłę i bardzo dobrze świadczy o kondycji popytu na dzisiejszej sesji. Głównym wydarzeniem na rynkach było pojawienie się plotek z ECB przed godziną 16. Agencje informacyjne doniosły, że Mario Draghi planuje 50 mld skupów aktywów miesięcznie przez 1 lub 2 lata (tu przeciek był niestety nieprecyzyjny). Oznaczałoby to, że w wariantach minimum plany ECB są zgodne z oczekiwaniami rynku, a w pozytywnym scenariuszu są od tych oczekiwań zdecydowanie lepsze. Plotka spowodowała duże zawirowania na rynkach walutowych i giełdach, ostatecznie została odebrana pozytywnie na rynkach akcji. Nasz rynek w tej nerwowej końcówce mocno nie zmienił swojej wartości i ostatecznie WIG20 zakończył dzień 2% wzrostem. Cieszy odbicie najsłabszego w ostatnich dniach PKO BP (+3,1%) i relatywna siła WIG20 w stosunku do otoczenia, lecz skala obrotów (630 mln) pozostaje moim zdaniem mało przekonująca i nie wygląda na wejście na rynek nowego, mocnego popytu. Szkody wyrządzone w ostatnim okresie są tak duże, że przy braku klasycznego odrotu jedna niezła sesja to moim zdaniem za mało by zmienić negatywny obraz naszych indeksów.

Piotr Kaczmarek, CFA

Komentarz przed sesją:

EBC w centrum uwagi

Wczorajsza sesja była zdominowana przez byki, co moim zdaniem wynikało z bardzo dobrych odczytów produkcji w Polsce. Blue chipy zyskały 2,0%, kończąc notowania na poziomie 2287,9 pkt. Na dużym plusie znalazły się także mniejsze podmioty. MWIG40 zysał 1,4%, a sWIG80 wzrósł o 0,8%. Indeks szerokiego rynku poprawił się o 1,7%. Strona popytowa była w przewadze także na dużych europejskich rynkach. W Francji CAC40 zyskał 0,9%, a DAX ok. 0,4%. W Londynie FTSE wzrósł blisko 0,8%, podobnie jak węgierski BUX. Za oceanem również mieliśmy do czynienia ze zwyżkami. Ndaq zyskał 0,5%, tak samo jak S&P500. O 0,2% poprawił się DJIA. Rosną też kontrakty na amerykańskie indeksy (po ok. 0,4-0,5%). Byki dominowały również w Azji - Hang Seng wzrósł o ok. 0,6% a Nikkei o 0,3%. Dzisiejszy kalendarz makro skupia się tak naprawdę na jednym wydarzeniu – decyzji ECB ws. stóp procentowych i programu skupu obligacji. W okolicach godz. 14 dowiemy się jak duża będzie skala programu. Z krajowych odczytów poznamy wyniki koniunktury gospodarczej oraz opublikowany zostanie protokół z posiedzenia RPP. Duże rynki i wczorajsze dobre wyniki mogą być impulsem do wzrostów, przynajmniej na początku sesji. Później jednak oczekuję wyczekiwania przez rynek na to, co powie Mario Draghi i to jego słowa prawdopodobnie „ustawią” ostateczne wyniki dzisiejszych notowań. Dla blue chipów najbliższym wsparciem jest poziom 2250,0 pkt.

Adrian Górniak

WYKRES DNIA

EUR/USD na przecieki o wysokości QE 50 mld EUR/msc początkowo zareagował pozytywnie, czyli osłabieniem euro (konsensus 500 mld EUR rocznie). Później jednak inwestorzy zdali sobie sprawę, że wielkość programu może być jednak zbyt mała (w czasie śródogodzinnej sesji pojawiały się już wcześniej takie opinie) i euro wróciło do poprzednich poziomów. Dziś decyzja EBC o 13.45. O 14.30 mamy ciekawą konferencję Mario Draghiego.

EUR/USD intraday



Źródło: Dom Maklerski BDM S.A., Bloomberg

INFORMACJE ZE SPÓŁEK

Erbud	<p>Obecny portfel zamówień grupy Erbud to 1,6 mld PLN, z tego około 1,3 mld PLN przypada na 2015 r. Około 10% wartości tegorocznego portfela stanowią kontrakty dla energetyki - poinformował PAP prezes Erbudu, Dariusz Grzeszczak. Z jego wypowiedzi wynika, że ubiegłoroczny zysk najprawdopodobniej pozostanie w spółce.</p> <p>Prezes pytany o wyniki w 4Q'14 wskazał, że grupa nadal odczuwała presję na marże. 4Q'14 nie powinien nas zaskoczyć osłabieniem rentowności vs 1-3Q'14. Spółka będzie się starać zwiększyć rentowność w tym roku. Ubiegłoroczne przychody powinny ukształtować się na poziomie około 1,5 mld PLN. Grzeszczak powiedział, że do końca 1Q'15 gotowy będzie kompleks biurowy w Poznaniu spółki Budlex - z grupy Erbudu. Dodał, że negocjacje ws. sprzedaży obiektu już trwają.</p>
PGNiG	<p>PGNiG Upstream International (PGNiG UI) otrzymała 40% udziałów jako operator w koncesji PL 799 zlokalizowanej na Morzu Norweskim - podał PGNiG w komunikacie.</p>
Asseco PL, Sygnity, Cube, Comp	<p>Wnioski o dopuszczenie do przetargu na Centralny System Bankowy BGK złożyło sześciu wykonawców, a wśród nich Asseco Poland, Sygnity oraz konsorcjum Cube.ITG i Compu - poinformowała PAP rzeczniczka BGK Anna Czyż. Szacunkowa wartość projektu to od 20 mln PLN do 120 mln PLN netto.</p>
Getin Noble Bank	<p>Getin Noble Bank zdecydował o czasowym obniżeniu od 22 stycznia poziomu spreadu na franku szwajcarskim o ponad połowę do 2,5% i uwzględni ujemną stawkę LIBOR - poinformował bank w komunikacie. Bank podał, że w obliczaniu rat kredytowych klientów mających zobowiązania w CHF będzie uwzględniał ujemną stawkę LIBOR.</p>
JSW	<p>JSW widzi ryzyko utraty płynności, które zmaterializuje się, jeżeli spółka nie przeprowadzi działań oszczędnościowych - podał na środowiskiej konferencji prezes spółki Jarosław Zagórowski. JSW musi ciąć koszty pracy, by ratować płynność. Jeśli związki zawodowe nie zgodzą się na działania oszczędnościowe, JSW będzie chciała utworzyć spółkę-córkę, gdzie wnieśli swoje kopalnie i zmieni tam model organizacji pracy na wzór prywatnej Silesii. Nakłady inwestycyjne JSW w 2014 r. zamknęły się kwotą 1,76 mld PLN, wobec 2,2 mld PLN zakładanych wcześniej. Wydatki planowane na 2015 r. mają być na poziomie niecałych 1,1 mld PLN.</p>
Vistal	<p>Zarząd Vistal Gdynia przekonuje, że nie widzi zagrożeń dla działalności w segmencie offshore - Parkiet</p>
Gant	<p>Cypryjska spółka Quileron Management złożyła we wrocławskim sądzie wniosek o ustanowienie kuratora dla Ganta. - Parkiet</p>
Bumech	<p>Bumech ma zapewniony portfel zamówień na poziomie ponad 90% sprzedaży z 2014 r. W 2015 r. obniżka kosztów wyniesie 20% - Parkiet</p>

Źródło: Dom Maklerski BDM S.A., spółki, PAP

INDEKSY I WSKAŹNIKI

indeksy giełdowe								pozostałe wskaźniki							
indeks/ticker	data	kurs	zmiana				indeks/ticker	data	kurs	zmiana					
			1D	1M	3M	6M				1D	1M	3M	6M		
Świat								surowce							
MSCI AC World	2015-01-21	411,8	0,7%	-0,7%	2,8%	-2,2%	Miedź	LME 3M	2015-01-21	5 690,0	0,3%	-11,1%	-14,7%	-19,0%	
MSCI World	2015-01-21	1 685,3	0,5%	-1,2%	3,1%	-1,6%	Ropa	WTI Crude	2015-01-21	47,8	2,8%	-14,1%	-39,9%	-51,0%	
MSCI EM	2015-01-21	957,3	2,0%	3,4%	-0,3%	-7,4%	Złoto	Spot \$/oz	2015-01-21	1 292,5	-0,1%	9,4%	3,8%	-1,1%	
MSCI BRIC	2015-01-21	265,6	2,6%	6,0%	1,6%	-5,3%	Aluminium	LME 3M	2015-01-21	1 844,0	1,4%	-3,3%	-7,4%	-8,7%	
Europa Środkowa, Wschodnia i Południowa								obligacje i rynek pieniężny							
Polska	WIG	2015-01-21	50 058,6	1,7%	-0,7%	-4,3%	-0,6%	Polska	5yr yield	2015-01-21	1,891	0,1%	-11,8%	-7,7%	-34,8%
Polska	WIG20	2015-01-21	2 242,4	2,0%	-1,0%	-5,6%	-2,3%	Polska	10yr yield	2015-01-21	2,276	-1,2%	-9,5%	-13,5%	-31,4%
Polska	mWIG40	2015-01-21	3 399,4	1,4%	-1,0%	-2,3%	3,4%	Polska	WIBOR 3M	2015-01-21	1,920	0,0%	-2,0%	0,5%	-25,6%
Polska	sWIG80	2015-01-21	12 006,2	0,8%	1,0%	-2,1%	1,8%	Polska	WIBOR 6M	2015-01-21	1,910	0,0%	-2,1%	1,1%	-26,3%
Węgry	BUX	2015-01-21	16 265,0	0,8%	0,1%	-6,3%	-8,7%	USA	10yr yield	2015-01-21	1,872	4,7%	-13,3%	-15,6%	-23,9%
Czechy	PX	2015-01-21	948,9	0,4%	0,8%	2,0%	1,4%	Niemcy	10yr yield	2015-01-21	0,524	16,7%	-12,8%	-39,8%	-55,1%
Bulgaria	Sofix	2015-01-21	494,0	0,3%	-4,1%	-3,6%	-7,3%	Japonia	10yr yield	2015-01-21	0,252	13,0%	-25,4%	-48,0%	-53,3%
Rosja	Micex	2015-01-21	1 618,2	3,0%	12,2%	18,5%	18,6%	Hiszpania	10yr yield	2015-01-21	1,530	0,5%	-8,3%	-30,6%	-40,7%
Rosja	RTS (USD)	2015-01-21	782,1	3,4%	2,3%	-25,6%	-36,0%	Irlandia	10yr yield						
Rumunia	BET	2015-01-21	7 016,1	-0,1%	2,8%	1,2%	2,1%	Portugalia	10yr yield	2015-01-21	2,773	-0,4%	2,7%	-16,7%	-25,4%
Turcja	ISE 100	2015-01-21	89 200,5	1,2%	8,2%	16,5%	10,1%	Włochy	10yr yield	2015-01-21	1,369	0,4%	-16,9%	-33,7%	-41,0%
Europa Zachodnia								kursy walut							
	Euro Stoxx 50	2015-01-21	3 244,9	0,8%	4,2%	9,8%	5,1%	EUR/PLN	2015-01-21	4,302	-0,8%	1,0%	1,7%	4,0%	
W. Brytania	FTSE 100	2015-01-21	6 620,1	1,6%	2,9%	6,3%	1,7%	USD/PLN	2015-01-21	3,717	-1,0%	6,9%	11,3%	21,0%	
Francja	CAC40	2015-01-21	4 446,0	0,9%	5,7%	10,3%	4,8%	CHF/PLN	2015-01-21	4,301	0,4%	21,4%	22,6%	26,3%	
Niemcy	DAX	2015-01-21	10 257,1	0,4%	5,2%	15,9%	7,1%	EUR/USD	2015-01-21	1,157	0,2%	-5,5%	-8,6%	-14,1%	
Hiszpania	IBEX 35	2015-01-21	10 283,9	0,5%	0,5%	3,4%	0,7%	USD/JPY	2015-01-21	118,010	-0,6%	-1,6%	10,0%	16,3%	
Holandia	AEX	2015-01-21	437,9	0,7%	5,5%	12,3%	10,3%								
Szwecja	OMX 30	2015-01-21	1 491,6	0,6%	3,4%	12,2%	8,5%								
Austria	ATX	2015-01-21	2 170,2	1,0%	3,3%	3,3%	-7,1%								
Ameryka Północna i Południowa															
USA	DJIA	2015-01-21	17 515,2	0,2%	-1,3%	6,3%	4,2%								
USA	S&P500	2015-01-21	2 022,6	0,5%	-1,7%	5,2%	4,0%								
USA	Nasdaq Comp	2015-01-21	4 654,8	0,3%	-2,0%	6,0%	6,2%								
Kanada	S&P/TSX	2015-01-21	14 308,4	1,8%	0,9%	0,8%	-3,1%								
Meksyk	IPC	2015-01-21	41 752,7	1,8%	-0,1%	-2,3%	-3,3%								
Brazylia	BOVESPA	2015-01-21	47 876,7	2,8%	-0,9%	-6,1%	-14,6%								
Argentyna	MERVAL	2015-01-21	8 583,2	1,1%	8,1%	-20,2%	3,0%								
Azja i Australia															
Japonia	NIKKEI 225	2015-01-22	17 280,5	-0,5%	-1,8%	16,8%	14,4%								
Hong Kong	Hang Seng	2015-01-21	24 352,6	1,7%	5,3%	5,8%	5,1%								
Chiny	Shanghai Comp	2015-01-22	3 323,6	4,7%	6,9%	42,1%	62,6%								
Indie	BSE30	2015-01-21	28 888,9	0,4%	5,5%	8,8%	12,8%								
Indonezja	JKSE	2015-01-21	5 215,3	1,0%	1,4%	3,9%	2,2%								
Izrael	TA 25	2015-01-21	1 459,7	-0,1%	-1,9%	1,1%	4,7%								
Korea	Kospi	2015-01-22	1 921,2	0,2%	-0,4%	0,3%	-4,8%								
Australia	S&P/ASX 200	2015-01-22	5 393,4	1,6%	1,2%	2,4%	0,2%								

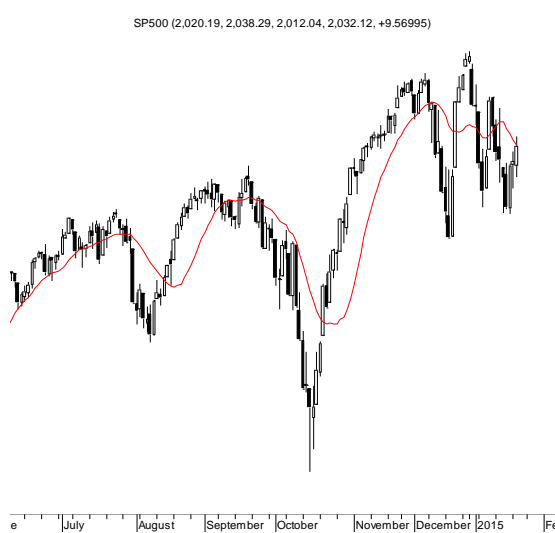
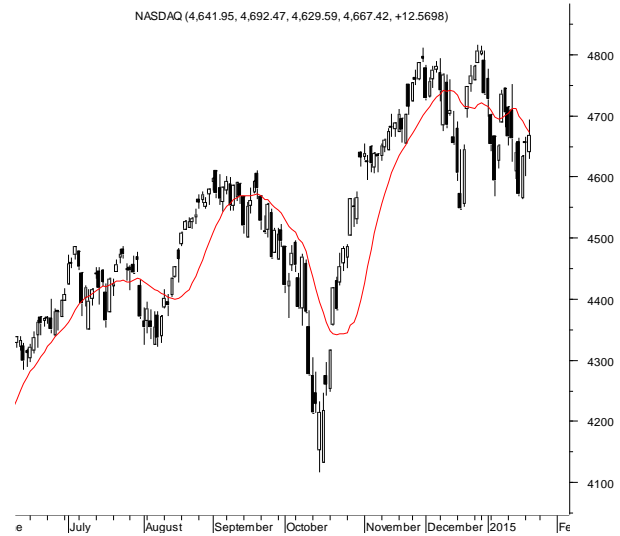
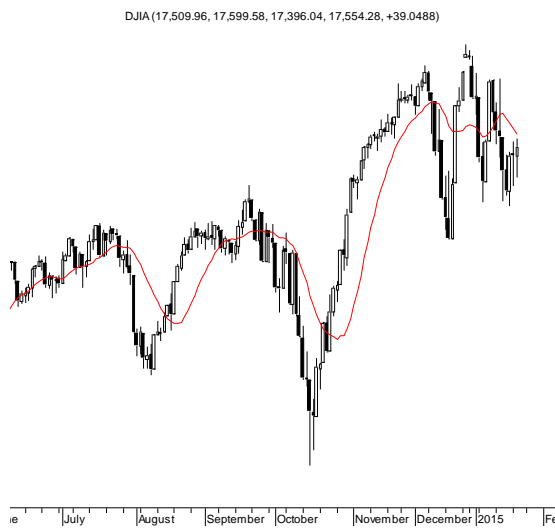
Źródło: Bloomberg

Wydział Analiz i Informacji Dom Maklerski BDM S.A.

ul. 3-go Maja 23, 40-096 Katowice, Tel.: 032 208 14 12, analizy@bdm.com.pl

Opracowanie ma charakter czysto informacyjny i zostało opracowane na podstawie informacji uznanych przez autorów za wiarygodne. Zawarte w nim komentarze są subiektywnymi poglądami autorów. Opracowanie i zawarte w nim komentarze nie są podstawą żadnej rekomendacji kupna bądź sprzedaży w rozumieniu obowiązującego prawa i nie powinny być tak interpretowane. Publikowanie w prasie lub w Internecie całości lub części opracowania wymaga zgody sporządzających raport.

RYNKI ZAGRANICZNE



Wydział Analiz i Informacji Dom Maklerski BDM S.A.

ul. 3-go Maja 23, 40-096 Katowice, Tel.: 032 208 14 12, analizy@bdm.com.pl

Opracowanie ma charakter czysto informacyjny i zostało opracowane na podstawie informacji uznanych przez autorów za wiarygodne. Zawarte w nim komentarze są subiektywnymi poglądami autorów. Opracowanie i zawarte w nim komentarze nie są podstawą żadnej rekomendacji kupna bądź sprzedaży w rozumieniu obowiązującego prawa i nie powinny być tak interpretowane. Publikowanie w prasie lub w Internecie całości lub części opracowania wymaga zgody sporządzających raport.