

KONTRAKTY TERMINOWE NA WIG20

Wyniki sesji: środa, 22 października 2014

	Wartość	Zmiana		System:
Kurs otwarcia	2 439	52	2,18%	Aktualna pozycja – długa, sygnał otwarcia krótkiej- 2418
Kurs zamknięcia	2 432	0	0,00%	Ostatnia zmiana sygnału z krótkiej na długą- 2426
Kurs min.	2 428	46	1,93%	
Kurs max.	2 443	11	0,45%	
Wolumen obrotu	15 245	-5 063	-24,93%	Najbliższe poziomy oporu: 2443 2481 2500 2550
LOP	61 891	-565	-0,90%	Najbliższe poziomy wsparcia: 2400 2355 2300 2260



Sesja relatywnej słabości

Środę rozpoczynaliśmy w relatywnie dobrych nastrojach. Na otwarciu kontrakt zyskiwał 0,3%. Wraz z upływem handlu niewiele się działo. Kopiowaliśmy zachowania z Zachodu, a tam do południa więcej zadowolenia mieli sprzedający. Byliśmy pod kreską, potem sytuacja na europejskich parkietach uległa poprawie. Co ciekawe, stało się to przy umacniającym się dolarze. Wspólna waluta gwałtownie taniała o ponad 100 pipsów do poziomu 1,2650. Silniejszy dolar wywiera wpływ przede wszystkim na rynki rozwijające się i tak też było tym razem. Kontrakt nie zareagował na popołudniową poprawę nastrojów i ostatecznie zakończył na 2432 pkt, czyli w punkcie odniesienia. Z technicznego punktu widzenia utrzymanie notowań powyżej 2430 pkt (38% zniesienia ostatnich spadków) jest dobrym sygnałem. Kolejny opór zlokalizowany jest w okolicy 2380 pkt (62% zniesienia) i to on przesądzi, czy obserwowany ruch korekcyjny może przerodzić się w coś więcej.

Krystian Brymora

RYNEK AKCJI

Wyniki sesji: środa, 22 października 2014

Indeks	52 tygodnie		Kurs otwarcia	Kurs zamknięcia	Zmiana [%]	Kurs min.	Kurs max.	Zakres wahań	Wartość obrotów [mln PLN]
	Kurs max.	Kurs min.							
WIG20	2 625,8	2 279,6	2 436,35	2 429,10	0,24%	2 421,36	2 436,98	15,6	495,6
WIG30	2 764,4	2 416,9	2 618,28	2 610,40	0,19%	2 604,61	2 618,85	14,2	549,3
WIG50	3 291,1	2 811,8	3 106,22	3 092,14	-0,15%	3 086,31	3 110,18	23,9	46,2
WIG250	1 343,9	1 110,5	1 187,62	1 188,79	0,17%	1 182,44	1 188,93	6,5	31,9
WIG-PL	57 189,7	50 389,4	54 806,14	54 842,40	0,14%	54 762,12	54 842,40	80,3	-
WIG	55 687,6	48 765,5	53 434,96	53 301,52	0,17%	53 180,63	53 455,71	275,1	631,0

Spółka	Cena [PLN]	Mkt Cap [mln PLN]	zmiana %				zmiana % względem WIG30			
			dzienna	1M	3M	6M	dzienna	1M	3M	6M
ALIOR BANK	76,70	5 366	0,9%	-11,8%	-4,3%	-9,6%	0,7%	-8,2%	-5,4%	-9,9%
ASSECOPOL	46,75	3 880	1,2%	5,9%	16,3%	3,9%	1,0%	9,4%	15,2%	3,6%
BANK HANDLOWY	114,00	14 895	1,1%	-5,8%	1,8%	-1,7%	0,9%	-2,2%	0,6%	-1,9%
BOGDANKA	111,00	3 776	1,6%	-2,1%	-3,3%	-10,7%	1,5%	1,4%	-4,5%	-11,0%
BORYSZEW	6,41	1 410	-0,3%	-8,2%	20,5%	34,7%	-0,5%	-4,6%	19,3%	34,4%
BZ WBK	375,30	37 243	1,3%	-6,7%	2,7%	-3,8%	1,1%	-3,2%	1,5%	-4,0%
CCC	126,10	4 842	1,3%	-7,6%	17,9%	-1,4%	1,1%	-4,0%	16,7%	-1,7%
CYFROWY POLSAT	27,40	17 524	1,0%	-0,9%	15,1%	33,9%	0,8%	2,7%	14,0%	33,6%
ENEA	15,95	7 041	-0,3%	-2,1%	4,0%	5,6%	-0,5%	1,4%	2,9%	5,4%
EUROCASH	35,27	4 887	1,1%	8,9%	-16,0%	-11,9%	0,9%	12,4%	-17,2%	-12,2%
GRUPA AZOTY	57,79	5 733	-5,3%	-15,0%	-25,9%	-0,3%	-5,5%	-11,5%	-27,1%	-0,6%
GTC	5,85	2 055	0,0%	1,6%	-20,3%	-22,8%	-0,2%	5,1%	-21,4%	-23,1%
ING BSK	141,90	18 461	0,5%	-5,1%	10,0%	9,6%	0,3%	-1,5%	8,9%	9,3%
JSW	28,77	3 378	-1,5%	-10,1%	-33,8%	-33,9%	-1,7%	-6,6%	-35,0%	-34,1%
KERNEL	23,05	1 837	0,7%	-9,5%	-20,7%	-23,3%	0,5%	-6,0%	-21,8%	-23,6%
KGHM	125,10	25 020	-1,5%	-0,7%	-3,1%	9,7%	-1,7%	2,8%	-4,2%	9,5%
LOTOS	27,51	3 573	0,1%	-7,4%	-27,4%	-29,6%	-0,1%	-3,8%	-28,6%	-29,9%
LPP	9 760,00	17 872	0,1%	0,1%	24,8%	22,4%	-0,1%	3,6%	23,7%	22,1%
mBANK	490,60	20 708	1,1%	-5,6%	2,2%	-7,3%	0,9%	-2,1%	1,1%	-7,5%
NETIA	5,69	1 980	0,7%	-0,2%	1,1%	7,0%	0,5%	3,4%	-0,1%	6,7%
ORANGE POLSKA	9,95	13 058	0,5%	-15,0%	5,2%	-2,5%	0,3%	-11,4%	4,0%	-2,7%
PEKAO	182,00	47 770	-0,3%	-5,1%	1,4%	-6,9%	-0,5%	-1,6%	0,3%	-7,2%
PGE	21,23	39 695	-0,7%	-3,1%	2,8%	6,2%	-0,9%	0,5%	1,6%	5,9%
PGNIG	4,88	28 792	-0,6%	-6,2%	-8,1%	12,7%	-0,8%	-2,6%	-9,2%	12,4%
PKNORLEN	41,97	17 951	1,1%	-2,4%	-2,6%	-4,8%	0,9%	1,2%	-3,7%	-5,1%
PKOBP	36,85	46 063	-0,4%	-6,5%	-4,2%	-13,3%	-0,6%	-3,0%	-5,3%	-13,5%
PZU	493,00	42 572	1,5%	3,6%	10,8%	13,5%	1,3%	7,1%	9,6%	13,2%
SYNTHOS	4,10	5 425	-0,2%	-11,8%	-10,5%	-20,8%	-0,4%	-8,3%	-11,6%	-21,1%
TAURON	5,32	9 324	2,7%	-0,6%	5,3%	2,7%	2,5%	3,0%	4,2%	2,4%
TVN	15,04	5 266	-1,3%	-5,4%	1,6%	-8,8%	-1,5%	-1,9%	0,5%	-9,0%

KOMENTARZE

Komentarz po sesji:

Zdrowy odpoczynek

Po bardzo mocnej sesji we wtorek w Europie i USA, dziś inwestorzy skorzystali z wyższego otwarcia do realizacji zysków na giełdach. Na GPW ta realizacja miała bardzo spokojny przebieg. Zdecydowanie spadła zmienność w stosunku do ostatnich dni i WIG20 przez cały dzień poruszał się w relatywnie wąskiej strefie 2422-2436 punktów, co oznaczało niewielkąwyżkę w stosunku do wczorajszego zamknięcia. Przy małych plusach indeksu (+0,24% na zamknięciu) doszło do pewnych przetasowań w jego komponentach. Niedźwiedzie upodobały sobie KGHM, który mimo porannego wzrostu na nowe kilkutygodniowe maksimum zakończył dzień 1,5% spadkiem, czemu towarzyszył największy na rynku obrót. Z drugiej strony 2,7% wzrostem cieszyli się akcjonariusze Tauronu, a walory PZU urosły do poziomu 493 zł (+1,4%), co przy skorygowaniu wykresu o dywidendę oznacza nowy historyczny szczyt. Na szerokim rynku podobnie jak w przypadku indeksu blue chips doszło dziś do uspokojenia, liczbowo przeważały spółki zyskujące na wartości, choć indeksy były bliskie wtorkowego zamknięcia. Zestawiając dzisiejsze zmiany cen i skromne obroty na rynku z ostatnią wyżką, należałoby podtrzymać pozytywne krótkoterminowe podejście do naszego rynku – wygląda na to, że zainicjowane tygodni temu zwykłe odbicie się jeszcze nie skończyło. Na wykresach WIG20 oraz DAX powstały pro-wzrostowe formacje techniczne, a głównym zagrożeniem zdają się być indeksy amerykańskie, gdzie potrzebny jest spadek zmienności, bez którego aktualny szybki wzrost może się zmienić w równie dynamiczny spadek.

Piotr Kaczmarek, CFA

Komentarz przed sesją:

Festiwal PMI

Wczorajsza sesja zakończyła się niewielkimi wzrostami. Blue chipy zyskały nieco ponad 0,2%, kończąc notowania w okolicach 2429,1 pkt. Nad kreską znalazły się też podmioty z indeksu WIG250, który zyskał 0,2%. Słabiej zaprezentowały się spółki z WIG50, który spadł o 0,2%. Indeks szerokiego rynku podniósł się o niecałe 0,2%. W dobrych nastrojach dzień zamknęli inwestorzy w Niemczech i Londynie. DAX wzrósł o 0,5%, a FTSE zyskał niecałe 0,4%. Strona podażowa zdominowała sesję na Węgrzech, gdzie tamtejszy BUX spadł o 1,1%. Dzisiejszy kalendarz makro będzie wypełniony istotnymi wydarzeniami. Przede wszystkim czeka nas przedostatni w tym roku festiwal odczytów PMI dla sektorów przemysłu i usług, dla największych gospodarek (nieługo po starcie sesji opublikowane będą wyniki we Francji, Niemczech oraz dla całej strefy Euro). W Wielkiej Brytanii ogłoszone zostaną także wyniki sprzedaży detalicznej. Zza oceanu dotrą do nas odczyt PMI dla przemysłu, indeks cen nieruchomości FHFA oraz liczba wniosków o zasiłek dla bezrobotnych. W USA trwa dalej sezon raportowania kwartalnego, a wynikami pochwalać się m.in. Amazon, Caterpillar, Nokia i Microsoft. Z krajowych publikacji poznamy wyniki sprzedaży detalicznej oraz poziom stopy bezrobocia, które zostaną opublikowane przez GUS. Po południu RPP przedstawi protokół z ostatniego posiedzenia. Dziś czeka nas dzień odpoczynku od raportów za 3Q'14 (wczoraj wynikami pochwaliły się Orlen, Orange i Żywiec). Najbliższego wsparcia dla blue chipów doszukiwałbym się w okolicach 2410 pkt. i niżej na poziomie psychologicznej bariery 2400 pkt.

Adrian Górniak

WYKRES DNIA

Wczoraj prezentowaliśmy obecne zachowanie S&P500 z okresem z 2007 roku (-1M). Dziś prezentujemy alternatywny scenariusz z tym samym okresem (-2M) zakładający nawet wyjście na nowe szczyty do końca roku. Na ten moment kluczowy jest poziom 1950 pkt. Trwałe przejście oporu będzie zwiększało prawdopodobieństwo realizacji poniższego scenariusza.

S&P500 obecnie vs rok 2007- alternatywny scenariusz



SPX Index (S&P 500 Index) Graph 783 Daily 22OCT2013-22OCT2014

Copyright © 2014 Bloomberg Finance L.P.

22-Oct-2014 09:36:32

Źródło: Dom Maklerski BDM S.A., Bloomberg

INFORMACJE ZE SPÓŁEK
BNP/BGŻ

Po rozliczeniu transakcji z wezwania grupa BNP Paribas stanie się właścicielem 89,0% akcji Banku BGŻ - poinformowała spółka w komunikacie. Rabobank pozostaje mniejszościowym akcjonariuszem z blisko 10,0% pakietem akcji.

Mostostal Warszawa

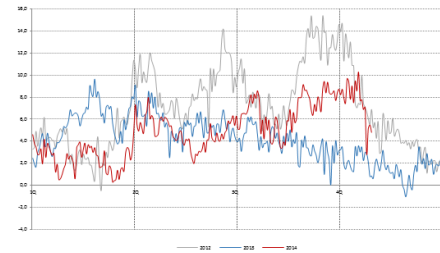
Oferta Mostostalu Warszawa za 114,6 mln PLN brutto została wybrana jako najkorzystniejsza w przetargu na budowę parku wodnego w Tychach - poinformował zamawiający. W przetargu tym złożono pięć ofert. Budżet był ustalony na 121,2 mln PLN brutto.

Orlen

PKN Orlen nie wyklucza kolejnych przejęć aktywów wydobywczych w przyszłym roku. Optymalny scenariusz zakłada wydatki na akwizycje rządu kilkuset milionów złotych rocznie - poinformował dziennikarzy wiceprezes spółki Sławomir Jędrzejczyk. PKN Orlen chce skrócić kontrakty na sprzedaż paliw z litewskiej rafinerii w Możejkach z rocznych na kwartalne, by zwiększyć elastyczność reagowania na otoczenie rynkowe. Koncern utrzymuje, że jeśli przekroczony zostanie w dół próg rentowności Orlen Lietuva, może dojść do czasowego zamknięcia rafinerii.

BDM: Po dobrym początku października modelowa marża rafineryjna wyraźnie osłabła w ostatnich dniach, co jest zgodne ze wzorcem sezonowym. Spadł szczególnie crack na benzynie (duża wrażliwość wyniku Możejki), nadal relatywnie dobrze wygląda crack na ciężkim oleju opałowym.

Modelowa marża rafineryjna PKN Orlen – porównanie r/r USD/bbl]



Źródło: DM BDM, Bloomberg

PBG

Krajowa Izba Odwoławcza oddaliła wszystkie zarzuty dotyczące przetargu Gaz Systemu na rozbudowę tłoczni Rembelszczyzna, w którym najkorzystniejsza okazała się oferta spółki PBG Oil & Gas za 137,3 mln PLN netto - podała spółka w komunikacie prasowym. Partnerem PBG Oil&Gas w realizacji tej inwestycji jest Siemens.

Żywiec

Zarząd Grupy Żywiec zdecydował o wypłacie 5 PLN na akcję zaliczki na poczet dywidendy za 2014 rok - poinformowała spółka w komunikacie. Decyzję zarządu musi jeszcze zatwierdzić rada nadzorcza spółki. Z zysku za 2013 rok akcjonariusze Grupy Żywiec otrzymali 18 PLN dywidendy na akcję, w tym 5 PLN w formie zaliczki.

Ovostar

Ovostar Union planuje wydać w tym roku na inwestycje 20 mln USD, a w przyszłym roku CAPEX ma wynieść 25 mln USD - podała spółka w prezentacji.

Elektrotim

Oferta Elektrotimu została uznana za najkorzystniejszą w postępowaniu o udzielenie zamówienia publicznego na budowę poligonu pożarniczego w m. Grupa. Wartość to 20,0 mln PLN brutto.

Komputronik

W 2Q-3Q'14 (1H'14 wg roku księgowego) sprzedaż Komputronika wyniosła wstępnie 976 mln PLN (+31,5% r/r) a zysk handlowy ze sprzedaży towarów i usług w ujęciu jednostkowym ok. 63,7 mln zł (+13,1% r/r).

PCC Rokita

W wyniku transakcji zbycia akcji na mocy dwóch umów sprzedaży przez PCC SE zawartych w dniu 20 października 2014, udział w kapitale PCC Rokita spadł z 85,00% do 84,16% a w ogólnej liczbie głosów z 90,00% do 89,44%. Strony umów sprzedaży zawarły jednocześnie umowę zakazu sprzedaży akcji typu lock-up. Równocześnie spółka poinformowała, że 2 osoby pełniące funkcje w organach spółki nabyło odpowiednio 99,8 tys oraz 66,5 tys akcji za łącznie 120 EUR i 80 EUR.

Decora

Fundusze BPH TFI zwiększyły zaangażowanie w akcjonariacie Decory do 7,47% udziałów w kapitale i głosów na WZ.

Wojas

Spółka przyspieszyła termin publikacji raportu za 3Q'14 z 14.11.2014 na 7.11.2014.

Źródło: Dom Maklerski BDM S.A., spółki, PAP

INDEKSY I WSKAŹNIKI

indeksy giełdowe								pozostałe wskaźniki							
		zmiana								zmiana					
	indeks/ticker	data	kurs	1D	1M	3M	6M		indeks/ticker	data	kurs	1D	1M	3M	6M
Świat								surowce							
	MSCI AC World	2014-10-21	399,9	1,4%	-5,2%	-4,9%	0,0%	Miedź	LME 3M	2014-10-21	6 560,0	-1,2%	-4,0%	-6,6%	-1,3%
	MSCI World	2014-10-21	1 626,1	1,5%	-5,0%	-4,6%	0,1%	Ropa	WTI Crude	2014-10-21	82,5	0,7%	-8,7%	-17,1%	-14,8%
	MSCI EM	2014-10-21	981,5	0,0%	-6,7%	-7,1%	-1,0%	Złoto	Spot \$/oz	2014-10-21	1 251,9	0,6%	2,9%	-4,2%	-2,3%
	MSCI BRIC	2014-10-21	271,5	-0,8%	-7,3%	-6,8%	1,6%	Aluminium	LME 3M	2014-10-21	1 972,0	0,0%	-0,2%	-2,4%	5,7%
Europa Środkowa, Wschodnia i Południowa								obligacje i rynek pieniężny							
Polska	WIG	2014-10-22	53 213,5	1,5%	-4,4%	3,9%	3,3%	Polska	5yr yield	2014-10-21	2,061	-0,4%	-13,1%	-29,0%	-43,6%
Polska	WIG20	2014-10-22	2 423,3	1,5%	-4,6%	3,5%	3,7%	Polska	10yr yield	2014-10-21	2,637	-0,8%	-14,7%	-20,5%	-36,1%
Polska	mWIG40	2014-10-22	3 528,5	1,7%	-4,7%	5,8%	7,0%	Polska	WIBOR 3M	2014-10-21	1,910	-0,5%	-17,0%	-26,0%	-27,1%
Polska	sWIG80	2014-10-22	12 368,4	0,9%	-1,7%	4,0%	-4,8%	Polska	WIBOR 6M	2014-10-21	1,890	-0,5%	-17,5%	-27,0%	-28,4%
Węgry	BUX	2014-10-22	17 493,4	0,9%	-5,0%	-2,6%	-1,2%	USA	10yr yield	2014-10-21	2,222	1,4%	-13,3%	-9,7%	-18,0%
Czechy	PX	2014-10-22	939,1	1,4%	-6,3%	-0,6%	-3,5%	Niemcy	10yr yield	2014-10-21	0,871	2,6%	-13,8%	-25,3%	-43,2%
Bulgaria	Sofix	2014-10-22	513,9	-0,5%	-6,1%	-3,9%	-11,8%	Japonia	10yr yield	2014-10-21	0,485	-0,6%	-10,5%	-10,2%	-19,8%
Rosja	Micex	2014-10-22	1 383,4	0,5%	-3,2%	0,1%	6,9%	Hiszpania	10yr yield	2014-10-21	2,208	-2,5%	-0,1%	-14,4%	-28,0%
Rosja	RTS (USD)	2014-10-22	1 063,9	0,7%	-8,9%	-14,0%	-6,9%	Irlandia	10yr yield						
Rumunia	BET	2014-10-22	6 928,6	1,4%	-3,8%	0,8%	10,5%	Portugalia	10yr yield	2014-10-21	3,405	-2,0%	7,2%	-8,3%	-8,0%
Turcja	ISE 100	2014-10-22	77 645,6	1,7%	1,0%	-5,5%	6,5%	Włochy	10yr yield	2014-10-21	2,147	4,7%	11,4%	-7,5%	-17,0%
Europa Zachodnia								kursy walut							
	Euro Stoxx 50	2014-10-21	2 991,5	2,2%	-8,3%	-4,3%	-2,7%	EUR/PLN	2014-10-21	4,220	-0,1%	1,0%	2,0%	0,7%	
W. Brytania	FTSE 100	2014-10-21	6 372,3	1,7%	-6,7%	-4,3%	-1,9%	USD/PLN	2014-10-21	3,314	0,4%	1,8%	7,9%	9,2%	
Francja	CAC40	2014-10-22	4 081,2	2,3%	-8,3%	-5,0%	-5,6%	CHF/PLN	2014-10-21	3,498	-0,2%	1,0%	2,7%	2,0%	
Niemcy	DAX	2014-10-22	8 887,0	1,9%	-9,3%	-7,5%	-5,6%	EUR/USD	2014-10-21	1,273	-0,5%	-0,8%	-5,5%	-7,7%	
Hiszpania	IBEX 35	2014-10-22	10 152,1	2,4%	-7,3%	-2,6%	0,8%	USD/JPY	2014-10-21	106,640	-0,2%	-2,1%	5,1%	3,9%	
Holandia	AEX	2014-10-22	394,5	2,6%	-7,3%	-1,8%	1,6%								
Szwecja	OMX 30	2014-10-21	1 338,1	2,4%	-5,9%	-3,3%	0,9%								
Austria	ATX	2014-10-22	2 122,3	2,0%	-7,8%	-10,0%	-12,4%								
Ameryka Północna i Południowa															
USA	DIJA	2014-10-21	16 614,8	1,3%	-3,8%	-2,0%	2,2%								
USA	S&P500	2014-10-21	1 941,3	2,0%	-3,3%	-1,1%	4,8%								
USA	Nasdaq Comp	2014-10-21	4 419,5	2,4%	-3,4%	0,2%	7,9%								
Kanada	S&P/TSX	2014-10-21	14 547,7	1,5%	-4,5%	-3,9%	1,8%								
Meksyk	IPC	2014-10-21	43 630,6	1,0%	-4,6%	-1,0%	8,0%								
Brazylia	BOVESPA	2014-10-21	52 432,4	-3,4%	-9,3%	-9,0%	0,6%								
Argentyna	MERVAL	2014-10-21	10 872,2	-2,0%	-6,1%	29,1%	69,8%								
Azja i Australia															
Japonia	NIKKEI 225	2014-10-22	14 804,3	-2,0%	-8,8%	-2,2%	2,7%								
Hong Kong	Hang Seng	2014-10-22	23 088,6	0,1%	-5,0%	-0,6%	4,7%								
Chiny	Shanghai Comp	2014-10-22	2 339,7	-0,7%	0,5%	14,4%	17,0%								
Indie	BSE30	2014-10-22	26 575,7	0,6%	-1,8%	3,7%	18,2%								
Indonezja	JKSE	2014-10-22	5 029,3	-0,2%	-3,7%	-1,7%	4,5%								
Izrael	TA 25	2014-10-22	1 443,2	0,6%	-0,9%	3,6%	3,9%								
Korea	Kospi	2014-10-22	1 915,3	-0,8%	-6,7%	-5,1%	-4,2%								
Australia	S&P/ASX 200	2014-10-22	5 325,0	0,1%	-1,9%	-2,1%	0,6%								

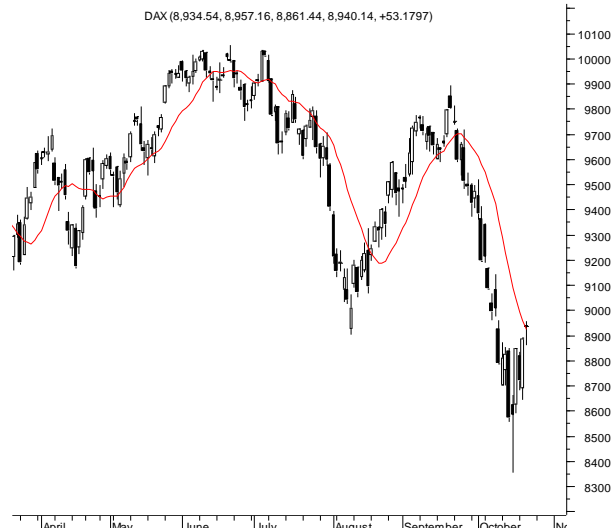
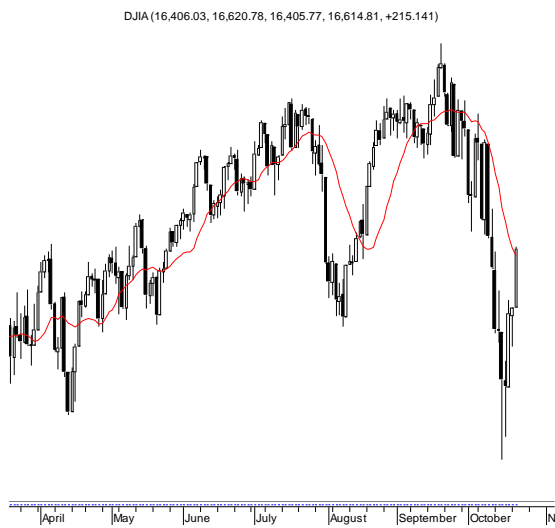
Źródło: Bloomberg

Wydział Analiz i Informacji Dom Maklerski BDM S.A.

ul. 3-go Maja 23, 40-096 Katowice, Tel.: 032 208 14 12, analizy@bdm.com.pl

Opracowanie ma charakter czysto informacyjny i zostało opracowane na podstawie informacji uznanych przez autorów za wiarygodne. Zawarte w nim komentarze są subiektywnymi poglądami autorów. Opracowanie i zawarte w nim komentarze nie są podstawą żadnej rekomendacji kupna bądź sprzedaży w rozumieniu obowiązującego prawa i nie powinny być tak interpretowane. Publikowanie w prasie lub w Internecie całości lub części opracowania wymaga zgody sporządzających raport.

RYNKI ZAGRANICZNE



Wydział Analiz i Informacji Dom Maklerski BDM S.A.

ul. 3-go Maja 23, 40-096 Katowice, Tel.: 032 208 14 12, analizy@bdm.com.pl

Opracowanie ma charakter czysto informacyjny i zostało opracowane na podstawie informacji uznanych przez autorów za wiarygodne. Zawarte w nim komentarze są subiektywnymi poglądami autorów. Opracowanie i zawarte w nim komentarze nie są podstawą żadnej rekomendacji kupna bądź sprzedaży w rozumieniu obowiązującego prawa i nie powinny być tak interpretowane. Publikowanie w prasie lub w Internecie całości lub części opracowania wymaga zgody sporządzających raport.