

KONTRAKTY TERMINOWE NA WIG20

Wyniki sesji: środa, 4 lutego 2015

	Wartość	zmiana	
Kurs otwarcia	2 337	7	0,30%
Kurs zamknięcia	2 345	9	0,39%
Kurs min.	2 330	11	0,47%
Kurs max.	2 345	-4	-0,17%
Wolumen obrotu	12 977	-5 537	-29,91%
Otwarte pozycje	55 406	-140	-0,25%

System:

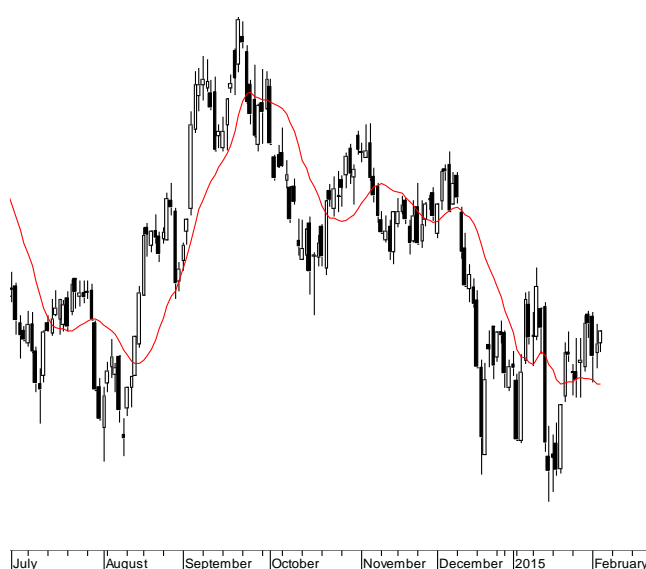
Aktualna pozycja – długa, sygnał otwarcia krótkiej- 2306

Ostatnia zmiana sygnału z krótkiej na długą- 2306

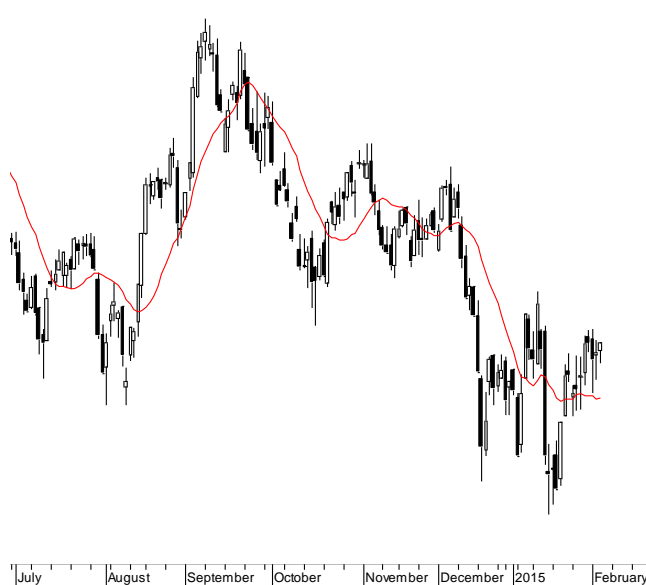
Najbliższe poziomy oporu: 2364 2387 2430 2465

Najbliższe poziomy wsparcia: 2300 2280 2230 2200

FW20 (2,337.00, 2,345.00, 2,330.00, 2,345.00, +9.00000)



WIG20 (2,337.00, 2,341.68, 2,327.49, 2,341.68, +6.26001)



Greckie banki odcięte od kropłówki EBC

Środa nie przyniosła większych zmian na naszym rynku. Ziemność wyniosła zaledwie 15 pkt, a kontrakt niemrawo zbliżył się do górnej bandy konsolidacji 2300-2350 pkt. Ciekawie było już po zamknięciu notowań w Europie. Najpierw EBC poinformował, że nie będzie przyjmował już greckich obligacji pod zabezpieczenie pożyczek udzielanych tamtejszym bankom. Ciężar zasilania w płynność musi przejąć narodowy bank centralny, ale na zasadach eurosystemu. Temat Grecji wrócił na czołówki pod koniec 2014 roku, kiedy rozpisano przedterminowe wybory parlamentarne. W cuglach wygrała radykalna Syriza, która teraz stanowczo negocjuje pomoc udzieloną przez MWF i kraje strefy euro. Czas na porozumienie jest do końca lutego, niemniej odcięcie greckich banków od kropłówki EBC stanowi poważną rysę w relacjach grecko-europejskich. W Stanach z kolei handel kontrolowały niedźwiedzie, ale to byki mogły na koniec triumfować. Przeszkodziła wypowiedź szefowej FED z Cleveland, że jej zdaniem podwyżki stóp powinny już być w pierwszej połowie roku. Rynki zareagowały gwałtowną przeceną, choć Pani Loretta... nie ma w tym roku prawa głosu w FOMC. S&P500 zakończył handel 0,4% przeceną. O poranku nastroje nie uległy poprawie. Kontrakty na DAX spadają o ok. 0,6%, co zapowiada trudny początek u nas.

Krystian Brymora

RYNEK AKCJI

Wyniki sesji: środa, 4 lutego 2015

Indeks	52 tygodnie		Kurs otwarcia	Kurs zamknięcia	Zmiana [%]	Kurs min.	Kurs max.	Zakres wahań	Obrót [mln PLN]
	Kurs max.	Kurs min.							
WIG20	2 559,9	2 225,9	2 337,00	2 341,68	0,27%	2 327,49	2 341,68	14,2	798
WIG30	2 735,6	2 408,2	2 520,16	2 524,63	0,23%	2 510,77	2 524,63	13,9	842
mWIG40	3 710,6	3 187,9	3 536,14	3 512,23	-0,64%	3 494,75	3 545,87	51,1	107
sWIG80	14 795,3	11 281,0	12 492,64	12 465,76	-0,15%	12 451,24	12 513,14	61,9	19
WIG-PL	57 189,7	50 453,2	53 326,31	53 480,54	0,02%	53 326,31	53 480,54	154,2	
WIG	55 687,6	48 765,5	52 063,83	52 049,85	0,04%	51 831,13	52 120,98	289,9	949

Spółka	Cena [PLN]	Mkt Cap [mln PLN]	zmiana %				zmiana % względem WIG30			
			dzienna	1M	3M	6M	dzienna	1M	3M	6M
ALIOR BANK	83,05	5 812	-1,6%	10,1%	8,7%	5,7%	-1,8%	6,5%	12,4%	6,3%
ASSECOPOL	54,84	4 552	-0,7%	8,0%	10,3%	31,3%	-1,0%	4,4%	14,0%	31,9%
BANK HANDLOWY	109,00	14 242	2,6%	3,6%	-4,0%	-4,2%	2,4%	0,0%	-0,3%	-3,6%
BOGDANKA	95,21	3 238	-1,5%	1,1%	-16,2%	-15,7%	-1,7%	-2,5%	-12,6%	-15,2%
BORYSZEW	5,70	1 368	-0,9%	-1,0%	-10,9%	-2,4%	-1,1%	-4,6%	-7,3%	-1,8%
BZ WBK	338,35	33 576	2,5%	-5,7%	-9,8%	-7,7%	2,3%	-9,3%	-6,1%	-7,1%
CCC	152,25	5 846	-0,1%	15,3%	18,5%	38,5%	-0,3%	11,8%	22,1%	39,1%
CYFROWY POLSAT	23,66	15 132	-1,6%	5,4%	-9,4%	-1,6%	-1,9%	1,8%	-5,8%	-1,0%
ENEA	16,50	7 284	-1,2%	3,3%	2,0%	10,0%	-1,4%	-0,3%	5,7%	10,6%
EUROCASH	36,38	5 045	-1,3%	-2,1%	13,6%	-4,0%	-1,5%	-5,7%	17,3%	-3,4%
GRUPA AZOTY	70,98	7 041	0,0%	14,9%	22,3%	-8,0%	-0,2%	11,3%	25,9%	-7,4%
GTC	4,75	1 669	1,1%	-10,7%	-19,4%	-31,9%	0,8%	-14,3%	-15,7%	-31,3%
ING BSK	135,00	17 564	0,6%	0,0%	-4,6%	5,4%	0,3%	-3,6%	-1,0%	6,0%
JSW	23,00	2 700	1,8%	35,3%	-13,2%	-43,9%	1,5%	31,7%	-9,6%	-43,3%
KERNEL	30,00	2 391	0,0%	12,8%	18,7%	8,5%	-0,2%	9,2%	22,4%	9,1%
KGHM	111,90	22 380	0,0%	5,1%	-10,1%	-15,1%	-0,3%	1,5%	-6,5%	-14,5%
LOTOS	24,35	4 502	-0,1%	-5,3%	5,6%	-25,7%	-0,3%	-8,8%	9,2%	-25,1%
LPP	7 400,05	13 550	-0,3%	3,4%	-26,0%	-2,1%	-0,5%	-0,2%	-22,4%	-1,5%
mBANK	450,00	18 995	0,0%	-6,6%	-8,2%	-1,5%	-0,2%	-10,2%	-4,6%	-0,9%
NETIA	5,93	2 064	-1,0%	6,3%	6,7%	5,7%	-1,2%	2,7%	10,3%	6,3%
ORANGE POLSKA	8,88	11 654	0,3%	8,4%	-10,5%	-11,8%	0,1%	4,8%	-6,8%	-11,2%
PEKAO	184,50	48 426	1,1%	6,1%	1,8%	6,2%	0,9%	2,5%	5,4%	6,7%
PGE	19,30	36 086	-0,8%	1,7%	-11,2%	-11,0%	-1,0%	-1,8%	-7,5%	-10,4%
PGNIG	4,38	25 842	0,0%	2,8%	-11,3%	-9,9%	-0,2%	-0,8%	-7,7%	-9,3%
PKNORLEN	54,93	23 494	0,8%	15,0%	29,6%	45,7%	0,6%	11,4%	33,2%	46,3%
PKOBP	33,91	42 388	0,8%	-3,3%	-9,9%	-8,8%	0,5%	-6,9%	-6,2%	-8,2%
PZU	501,20	43 280	0,1%	6,0%	2,7%	11,8%	-0,1%	2,4%	6,3%	12,4%
SYNTHOS	4,23	5 597	0,2%	4,4%	-1,6%	-8,0%	0,0%	0,9%	2,0%	-7,5%
TAURON	4,95	8 675	-2,0%	-0,6%	-5,7%	-2,9%	-2,2%	-4,2%	-2,1%	-2,3%
TVN	17,60	6 208	0,3%	2,9%	16,6%	25,1%	0,1%	-0,7%	20,2%	25,7%

KOMENTARZE

Komentarz po sesji:

Kolejna sesja bez rozstrzygnięć

WIG20 spędził całą dzisiejszą sesję w okolicach wczorajszego zamknięcia bez poważniejszych wahań, a ostatecznie zakończył dzień skromnym wzrostem o 0,27%. Największą atrakcją w gronie blue chips był drugi dzień z rzędu wzrost JSW. Prześciganie się kupujących w podbijaniu akcji spółki spowodowało, że koło południa akcje JSW kosztowały 26 zł, co oznaczało 15% wzrost od poniedziałkowego zamknięcia oraz 25% wzrost od zakończenia minionego tygodnia. Uważam, że przy słabym warszawskim parkiecie taka skala odbicia świadczy o panicznej ucieczce krótkich pozycji z tego waloru. Taka interpretacja tłumaczyłaby też nagłe zniknięcie przewagi kupujących i zejście kursu w drugiej połowie sesji do 23 zł. Ponownie sporo działo się dziś na akcjach banków. W trakcie dnia nowe minimum zanotował BZ WBK, choć akcje banku odrobiły straty i skończyły dzień 2,5% wzrostem. Mniej szczęścia mieli akcjonariusze Millennium – akcje banku spadły o 4,7% do najniższego poziomu od września 2013 roku, natomiast walory Getin Noble Banku zanurkowały o 9,4%, choć wciąż znajdują się powyżej styczniowego dołka. Podsumowując sesję z perspektywy WIG20 można powiedzieć, że za nami kolejna sesja, która niczego nie zmieniła nie tylko w kontekście dwumiesięcznej konsolidacji indeksu, ale i wahań z ostatnich 2 tygodni spędzonych w okolicy 2330 punktów. Nadal zatem czekamy na rozstrzygnięcia i wybicie.

Piotr Kaczmarek, CFA

Komentarz przed sesją:

Warszawa ciągle w bok

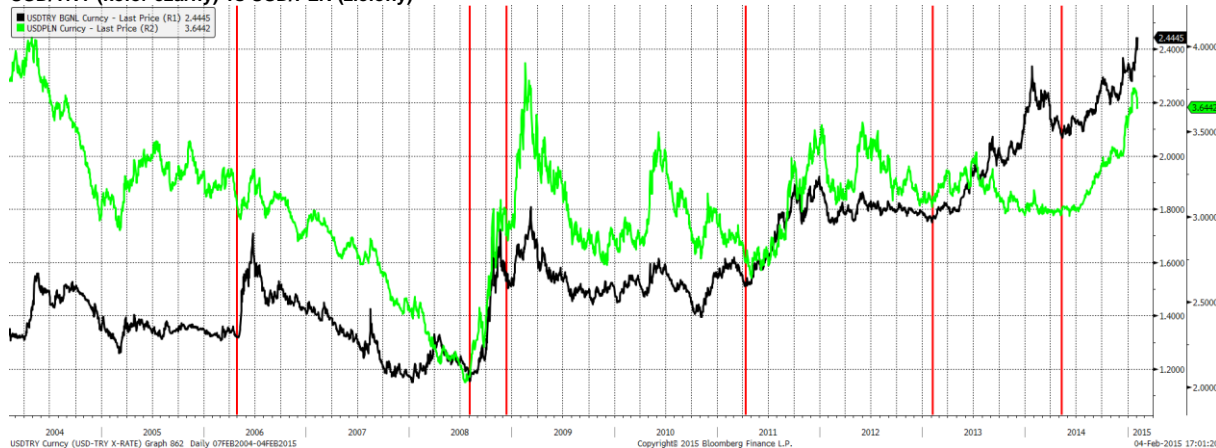
Wczorajsza sesja nie przyniosła niczego nowego w obrazie warszawskiego parkietu. Blue chips zanotowały symboliczny wzrost o 0,3%, kończąc dzień na poziomie 2341,7 pkt. Słabiej wypadły natomiast pozostałe indeksy. MWIG40 stracił blisko 0,6%, a sWIG80 niecałe 0,2%. Indeks szerokiego rynku pozostał bez zmian. NA dużych europejskich rynkach utrzymuje się wzrostowa tendencja. W Niemczech DAX wzrósł o 0,2%, a francuski CAC40 o 0,4%. Węgierski BUX odnotował 0,5% wzrost. Przewaga strony podaźowej była widoczna w USA – DJIA pozostał bez zmian, Nasdaq spadł o 0,2, a S&P500 o 0,4%. Spadają natomiast kontrakty na amerykańskie indeksy (po ok. 0,2-0,3%). Słabszy dzień mieli też inwestorzy w Japonii, gdzie tamtejszy Nikkei stracił na zamknięciu niecałe 1,0%. Dzisiejszy kalendarz makro jest niemal pusty. Po południu otrzymamy pierwsze dane z amerykańskiego rynku pracy (m.in. raport Challengera). Istotniejszych odczytów możemy spodziewać się jutro – poznamy m.in. wyniki produkcji przemysłowej z Niemiec oraz garść danych z rynku pracy w USA. Pomimo wyższych obrotów wczorajsze notowania nie wniosły nic nowego do obrazu rynku. Impulsem nie były też słowa prezesa NBP o możliwej zmianie stóp procentowych o więcej niż 0,25 pp.). Myślę, że bez wsparcia danych makro nie mamy dziś co liczyć na wzrosty. Bardziej skłaniałbym się do lekkiego spadkowego scenariusza, biorąc pod uwagę słabsze nastroje w USA. Najbliższym wsparciem dla blue chipów pozostaje poziom 2310,0 pkt.

Adrian Górniak

WYKRES DNIA

Turecka lira bije kolejny, historyczny rekord słabości do dolara. Zazwyczaj fale wyprzedaży liry wyprzedzały okres słabszej złotówki.

USD/TRY (kolor czarny) vs USD/PLN (zielony)



Źródło: Dom Maklerski BDM S.A., Bloomberg

INFORMACJE ZE SPÓŁEK

Cormay	Cormay myśli o zmianie parametrów planowanej emisji akcji. Obecny kurs akcji spółki jest zbyt wysoki, aby zapewnić spółce finansowanie, przy uchwalonej cenie 3,4 PLN za akcję nowej emisji - mówi prezes Janusz Płocica. (Parkiet)
PKN Orlen	Z początkiem maja we wrocławskim Anwilu, spółce z grupy kapitałowej PKN Orlen, wprowadzony zostanie czterobrygadowy system pracy zamiast obowiązującego obecnie pięciobrygadowego. W związku z zmianą planowana jest restrukturyzacja zatrudnienia. W pierwszej kolejności restrukturyzacja zostanie zrealizowana poprzez Program Odejść Emerytalnych (POE) – poinformowało biuro prasowe PKN Orlen
Miraculum	Miraculum chce być platformą do konsolidacji rynku kosmetycznego - poinformowała Monika Nowakowska, prezes spółki. Miraculum liczy, że w 2015 r. znajdzie długoterminowego inwestora oraz cel akwizycji. Spółka chce zrolować zapadające w 2015 r. zadłużenie. "Organicznie możemy się rozwijać o kilka, kilkanaście procent rocznie, a potrzebujemy skoku o kilkadziesiąt procent. Taki efekt można osiągnąć najszybciej przez przejęcia" - dodała.
BEST	BEST wyemituje do 350 tys. obligacji detalicznych o łącznej wartości nominalnej do 35 mln PLN. Spółka nie wyklucza przeprowadzenia kolejnej emisji w marcu i planuje zrealizować cały publiczny program emisji obligacji do końca 2015 r. - poinformował prezes BEST, Krzysztof Borusowski. Środki pozyskane z aktualnej emisji zostaną przeznaczone na: zakup nowych portfeli wierzytelności, potencjalne przejęcia oraz refinansowanie istniejącego zadłużenia grupy.
Agora	Rozpowszechnianie płatne razem "Gazety Wyborczej", wydawanej przez Agorę, wyniosło w grudniu 2014 roku 197.084 sztuki i było o 10,8 proc. niższe niż rok wcześniej - wynika z danych Związku Kontroli Dystrybucji Prasy.
Kredyt Inkaso	Kredyt Inkaso i jego spółka zależna zawarły z getBack i SHCO 54 umowę koinwestycyjną, której celem jest przejście od Getin Noble Banku całości lub części portfela wierzytelności o łącznej wartości nominalnej ok. 2 mld PLN - podało Kredyt Inkaso w komunikacie.
JSW	Z powodu protestu w JSW polskie koksownie zmuszone są sprowadzać węgiel z zagranicy; do kraju płyną już statki z surowcem z USA i Australii (Dziennik Gazeta Prawna) Zbliżeniem stanowisk zakończyła się w nocy ze środy na czwartek kolejna tura rozmów zarządu Jastrzębskiej Spółki Węglowej z działającymi w firmie związkami zawodowymi z udziałem mediatora - ocenili ich uczestnicy. strony umówiły się na kolejne spotkanie w czwartek o godz. 15.00.
mBank	Zysk netto grupy mBanku w czwartym kwartale 2014 roku spadł do 308,6 mln PLN z 314,2 mln PLN rok wcześniej - poinformował bank w komunikacie. Zysk banku okazał się zbliżony do oczekiwań rynku, który spodziewał się, że wyniesie on 313,6 mln PLN ROE netto wynosi 12,4 proc. W 2014 roku zysk grupy mBanku wyniósł 1,29 mld PLN

Źródło: Dom Maklerski BDM S.A., spółki, PAP

INDEKSY I WSKAŹNIKI

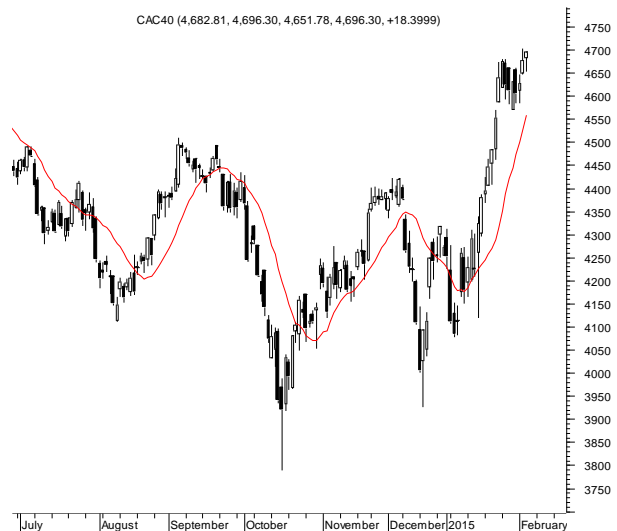
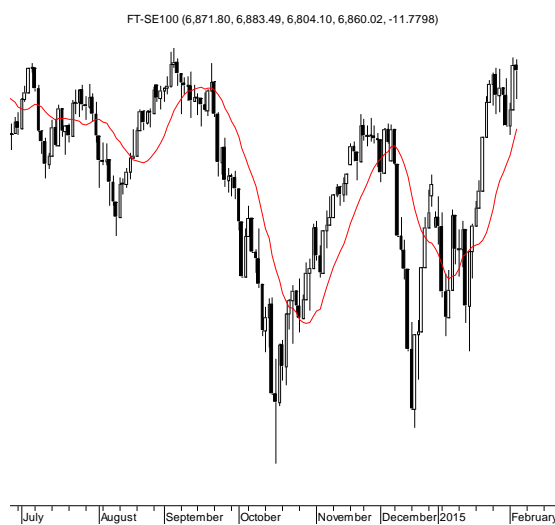
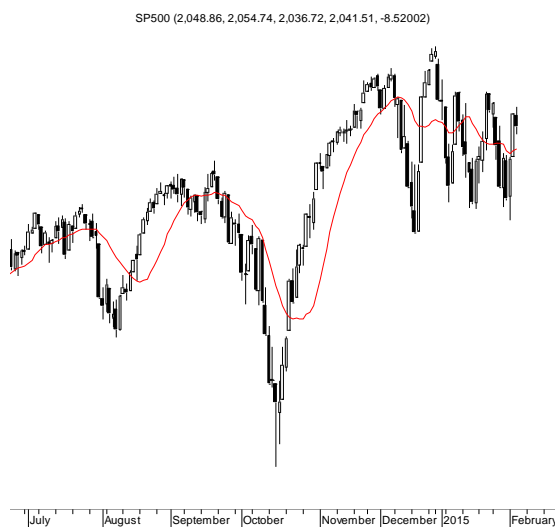
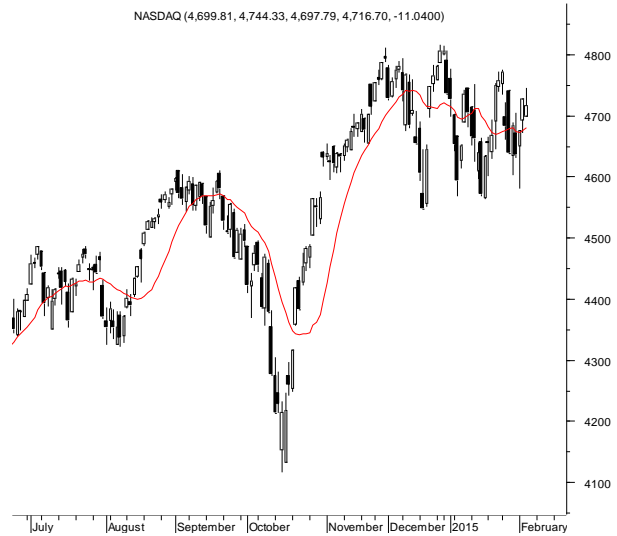
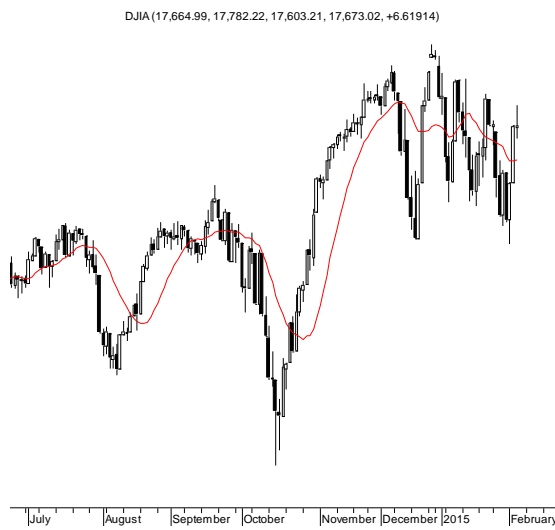
indeksy giełdowe								pozostałe wskaźniki							
indeks/ticker	data	kurs	zmiana				indeks/ticker	data	kurs	zmiana					
			1D	1M	3M	6M				1D	1M	3M	6M		
świat								surowce							
MSCI AC World	2015-02-04	419,2	0,1%	0,9%	1,1%	0,4%	Miedź	LME 3M	2015-02-04	5 690,0	3,5%	-9,0%	-14,4%	-20,2%	
MSCI World	2015-02-04	1 715,2	0,0%	0,7%	1,5%	1,4%	Ropa	WTI Crude	2015-02-04	48,5	-8,7%	-4,1%	-38,3%	-48,8%	
MSCI EM	2015-02-04	976,5	0,4%	2,9%	-2,2%	-7,4%	Złoto	Spot \$/oz	2015-02-04	1 263,0	0,3%	5,2%	10,1%	-1,8%	
MSCI BRIC	2015-02-04	269,1	-0,1%	2,3%	-3,0%	-7,6%	Aluminium	LME 3M	2015-02-04	1 891,0	1,0%	3,2%	-8,3%	-6,8%	
Europa Środkowa, Wschodnia i Południowa								obligacje i rynek pieniężny							
Polska	WIG	2015-02-04	52 030,4	0,0%	1,3%	-3,4%	2,3%	Polska	5yr yield	2015-02-04	1,720	-0,7%	-13,4%	-17,4%	-42,9%
Polska	WIG20	2015-02-04	2 335,4	0,3%	1,4%	-4,9%	1,2%	Polska	10yr yield	2015-02-04	2,070	1,2%	-12,5%	-21,0%	-40,0%
Polska	mWIG40	2015-02-04	3 534,8	-0,6%	0,7%	-0,8%	4,2%	Polska	WIBOR 3M	2015-02-04	1,890	0,0%	-3,6%	2,2%	-26,5%
Polska	sWIG80	2015-02-04	12 484,4	-0,1%	2,5%	-0,3%	6,0%	Polska	WIBOR 6M	2015-02-04	1,880	0,0%	-3,6%	2,2%	-27,4%
Węgry	BUX	2015-02-04	17 258,1	0,5%	4,3%	1,1%	-1,7%	USA	10yr yield	2015-02-04	1,751	-2,2%	-13,8%	-25,2%	-29,5%
Czechy	PX	2015-02-04	975,7	0,5%	1,9%	0,7%	3,7%	Niemcy	10yr yield	2015-02-04	0,367	6,1%	-29,0%	-55,6%	-68,6%
Bułgaria	Sofix	2015-02-04	501,4	0,1%	-3,8%	-3,0%	-7,6%	Japonia	10yr yield	2015-02-04	0,381	4,1%	17,2%	-19,1%	-27,2%
Rosja	Micex	2015-02-04	1 656,0	0,1%	18,6%	12,4%	21,9%	Hiszpania	10yr yield	2015-02-04	1,431	-3,1%	-11,1%	-34,7%	-43,9%
Rosja	RTS (USD)	2015-02-04	770,6	-2,0%	-2,5%	-27,8%	-35,6%	Irlandia	10yr yield						
Rumunia	BET	2015-02-04	7 029,3	0,5%	-0,3%	1,0%	1,6%	Portugalia	10yr yield	2015-02-04	2,487	-3,9%	-1,5%	-24,4%	-32,9%
Turcja	ISE 100	2015-02-04	87 508,5	-1,8%	0,5%	7,2%	5,2%	Włochy	10yr yield	2015-02-04	1,285	-3,1%	-10,7%	-39,4%	-42,8%
Europa Zachodnia								kursy walut							
	Euro Stoxx 50	2015-02-04	3 414,2	0,0%	9,0%	13,2%	12,3%	EUR/PLN	2015-02-04	4,166	-0,1%	-3,0%	-1,5%	-0,5%	
W. Brytania	FTSE 100	2015-02-04	6 871,8	-0,2%	4,9%	6,9%	4,5%	USD/PLN	2015-02-04	3,649	0,4%	1,3%	7,8%	16,5%	
Francja	CAC40	2015-02-04	4 677,9	0,4%	10,5%	14,1%	12,0%	CHF/PLN	2015-02-04	3,955	0,4%	10,7%	12,6%	14,9%	
Niemcy	DAX	2015-02-04	10 891,0	0,2%	11,7%	19,0%	19,2%	EUR/USD	2015-02-04	1,142	-0,5%	-4,3%	-8,6%	-14,6%	
Hiszpania	IBEX 35	2015-02-04	10 598,2	-0,2%	2,8%	5,7%	3,0%	USD/JPY	2015-02-04	117,520	0,1%	-1,7%	2,5%	14,4%	
Holandia	AEX	2015-02-04	455,8	-0,2%	7,8%	13,1%	16,0%								
Szwecja	OMX 30	2015-02-04	1 593,4	-0,9%	7,9%	12,8%	16,1%								
Austria	ATX	2015-02-04	2 263,1	-0,5%	2,8%	1,8%	-0,8%								
Ameryka Północna i Południowa															
USA	DJIA	2015-02-04	17 666,4	0,1%	-0,8%	2,3%	7,9%								
USA	S&P500	2015-02-04	2 050,0	-0,4%	-0,7%	2,0%	6,4%								
USA	Nasdaq Comp	2015-02-04	4 727,7	-0,2%	-0,1%	2,4%	8,3%								
Kanada	S&P/TSX	2015-02-04	15 062,9	-0,4%	1,8%	5,0%	0,0%								
Meksyk	IPC	2015-02-04	41 572,2	0,3%	-0,9%	-6,8%	-6,0%								
Brazylia	BOVESPA	2015-02-04	48 963,7	0,7%	1,6%	-9,3%	-12,9%								
Argentyna	MERVAL	2015-02-04	9 022,3	-0,7%	3,4%	-18,7%	7,6%								
Azja i Australia															
Japonia	NIKKEI 225	2015-02-05	17 678,7	2,0%	1,3%	5,0%	15,1%								
Hong Kong	Hang Seng	2015-02-04	24 679,8	0,5%	3,4%	3,6%	1,3%								
Chiny	Shanghai Comp	2015-02-04	3 174,1	-1,0%	-1,9%	30,6%	43,2%								
Indie	BSE30	2015-02-04	28 883,1	-0,4%	3,6%	3,7%	12,7%								
Indonezja	JKSE	2015-02-04	5 315,3	0,4%	1,4%	5,0%	4,3%								
Izrael	TA 25	2015-02-04	1 455,3	0,1%	-0,2%	1,1%	4,4%								
Korea	Kospi	2015-02-05	1 962,8	0,6%	1,9%	2,1%	-5,0%								
Australia	S&P/ASX 200	2015-02-05	5 777,3	1,2%	6,3%	5,8%	7,4%								

Źródło: Bloomberg

Wydział Analiz i Informacji Dom Maklerski BDM S.A.
ul. 3-go Maja 23, 40-096 Katowice, Tel.: 032 208 14 12, analizy@bdm.com.pl

Opracowanie ma charakter czysto informacyjny i zostało opracowane na podstawie informacji uznanych przez autorów za wiarygodne. Zawarte w nim komentarze są subiektywnymi poglądami autorów. Opracowanie i zawarte w nim komentarze nie są podstawą żadnej rekomendacji kupna bądź sprzedaży w rozumieniu obowiązującego prawa i nie powinny być tak interpretowane. Publikowanie w prasie lub w Internecie całości lub części opracowania wymaga zgody sporządzających raport.

RYNKI ZAGRANICZNE



Wydział Analiz i Informacji Dom Maklerski BDM S.A.

ul. 3-go Maja 23, 40-096 Katowice, Tel.: 032 208 14 12, analizy@bdm.com.pl

Opracowanie ma charakter czysto informacyjny i zostało opracowane na podstawie informacji uznanych przez autorów za wiarygodne. Zawarte w nim komentarze są subiektywnymi poglądami autorów. Opracowanie i zawarte w nim komentarze nie są podstawą żadnej rekomendacji kupna bądź sprzedaży w rozumieniu obowiązującego prawa i nie powinny być tak interpretowane. Publikowanie w prasie lub w Internecie całości lub części opracowania wymaga zgody sporządzających raport.