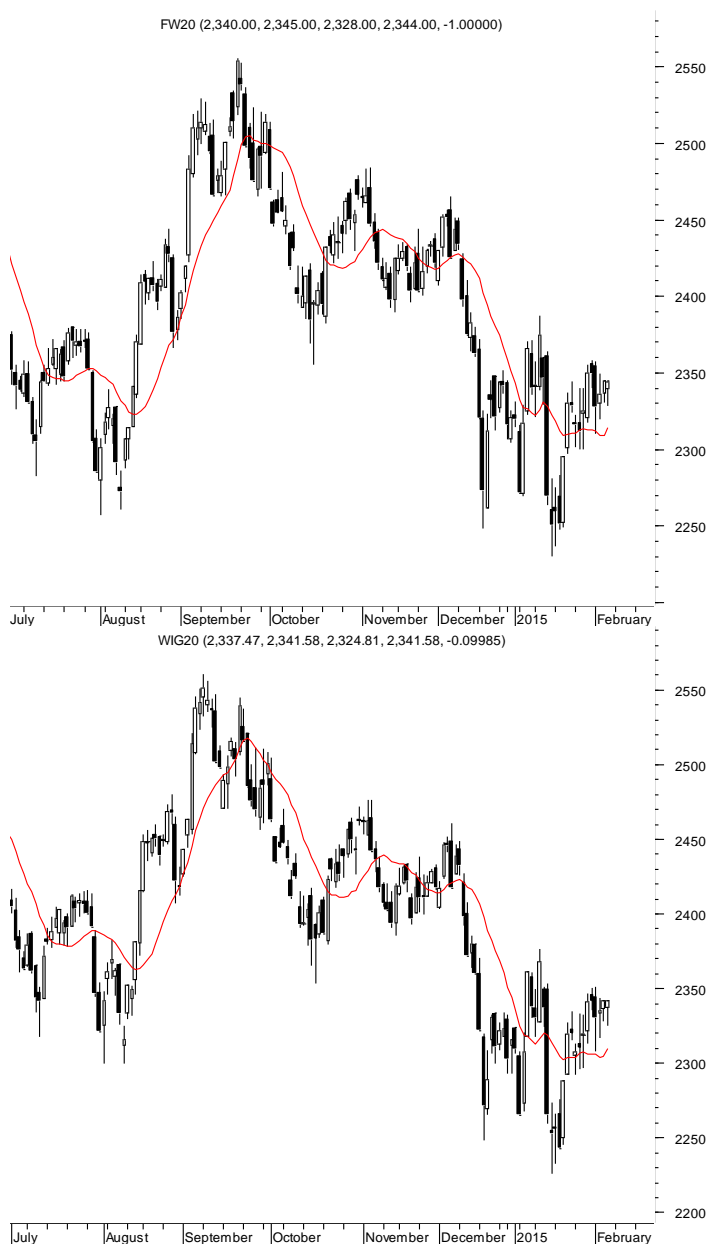


KONTRAKTY TERMINOWE NA WIG20

Wyniki sesji: czwartek, 5 lutego 2015

	Wartość	zmiana		System:
Kurs otwarcia	2 340	3	0,13%	Aktualna pozycja – długa, sygnał otwarcia krótkiej- 2311
Kurs zamknięcia	2 344	-1	-0,04%	Ostatnia zmiana sygnału z krótkiej na długą- 2306
Kurs min.	2 328	-2	-0,09%	
Kurs max.	2 345	0	0,00%	
Wolumen obrotu	13 816	839	6,47%	Najbliższe poziomy oporu: 2364 2387 2430 2465
Otwarte pozycje	55 957	551	0,99%	Najbliższe poziomy wsparcia: 2300 2280 2230 2200



Męcząca konsolidacja

Wczorajsza sesja nie przyniosła zbyt wiele nowego na FW20. Ciągłe pozostajemy w konsolidacji pod poziomem 2350 pkt. Czwartek zakończył się na poziomie 2344 pkt, co oznaczało symboliczny spadek o 1 pkt. Tym razem wpisywało się to w zachowanie DAX-a, który zniżkował o niespełna 0,1%. Sporo lepsze nastroje pojawiły się na Wall Street, gdzie S&P500 zyskał ponad 1,0% i znalazł się na wysokości dwóch lokalnych szczytów ze stycznia. Duże wahania w ostatnich dniach pojawiły się na rynku ropy. Po środkowym spadku o 5,5%, dziś znów notowania są wyraźnie powyżej 50 USD/bbl (WTI). Wpływ spadków ropy na amerykańską gospodarkę interpretowany jest dwójako: z jednej strony to ulga dla konsumentów ale z drugiej zwolnienia w branży wydobywczej czy potencjalne problemy banków z kredytami udzielonymi na finansowanie spółek naftowych. Dziś rano nastroje w Azji są mieszane. Zyskał japoński Nikkei225, ale spadają no indeksy w Szanghaju. Kontrakty na DAX i S&P500 wykazują lekko czerwony kolor. Uwaga rynków skupi się dziś na raporcie z amerykańskiego rynku pracy za styczeń. Oczekiwane jest utrzymanie się stopy bezrobocia na poziomie 5,6%. Przyrost zatrudnienia w sektorze pozarolniczym ma wynieść 234 tys. Na krajowym rynku warto coraz baczniej zwracać uwagę sezon publikacji wyników za 4Q'15. Raport dziś podał TVN, natomiast PGNiG informuje o odpisach. Technicznie na FW20 czekamy nadal na wyraźniejszy impuls, by wydostać się z dłuższego już ruchu bocznego. Najbliższy opór można wyznaczyć w strefie 2350-60 pkt. Mocniejszym wsparciem rysuje się poziom 2300 pkt.

Krzysztof Pado

RYNEK AKCJI

Wyniki sesji: czwartek, 5 lutego 2015

Indeks	52 tygodnie		Kurs otwarcia	Kurs zamknięcia	Zmiana [%]	Kurs min.	Kurs max.	Zakres wahań	Obrót [mln PLN]
	Kurs max.	Kurs min.							
WIG20	2 559,9	2 225,9	2 337,47	2 341,58	0,00%	2 324,81	2 341,58	16,8	762
WIG30	2 735,6	2 408,2	2 521,23	2 526,50	0,07%	2 508,58	2 526,50	17,9	801
mWIG40	3 710,6	3 187,9	3 516,74	3 527,87	0,45%	3 509,86	3 529,18	19,3	92,8
sWIG80	14 795,3	11 281,0	12 488,59	12 522,23	0,45%	12 481,03	12 522,35	41,3	16,5
WIG-PL	57 189,7	50 453,2	53 408,47	53 555,58	0,14%	53 394,71	53 555,58	160,9	-
WIG	55 687,6	48 765,5	52 005,74	52 107,26	0,11%	51 823,11	52 107,26	284,2	882

Spółka	Cena [PLN]	Mkt Cap [mln PLN]	zmiana %				zmiana % względem WIG30			
			dzienna	1M	3M	6M	dzienna	1M	3M	6M
ALIOR BANK	82,12	5 747	-1,1%	8,9%	4,2%	4,6%	-1,2%	5,2%	7,6%	4,7%
ASSECOPOL	55,57	4 612	1,3%	9,4%	11,4%	33,6%	1,3%	5,7%	14,8%	33,7%
BANK HANDLOWY	109,75	14 340	0,7%	4,3%	-2,8%	-4,4%	0,6%	0,7%	0,6%	-4,3%
BOGDANKA	95,50	3 248	0,3%	1,4%	-15,8%	-15,5%	0,2%	-2,3%	-12,3%	-15,4%
BORYSZEW	5,78	1 387	1,4%	0,3%	-9,5%	-2,4%	1,3%	-3,3%	-6,1%	-2,3%
BZ WBK	339,95	33 735	0,5%	-5,2%	-9,5%	-4,1%	0,4%	-8,9%	-6,0%	-4,0%
CCC	154,80	5 944	1,7%	17,3%	19,1%	44,9%	1,6%	13,6%	22,5%	45,0%
CYFROWY POLSAT	23,60	15 093	-0,3%	5,1%	-8,5%	0,8%	-0,3%	1,5%	-5,1%	0,9%
ENEA	16,85	7 438	2,1%	5,5%	3,8%	15,1%	2,0%	1,8%	7,2%	15,2%
EUROCASH	37,25	5 166	2,4%	0,3%	15,9%	-1,7%	2,3%	-3,4%	19,3%	-1,6%
GRUPA AZOTY	72,00	7 142	1,4%	16,5%	21,4%	-6,5%	1,4%	12,8%	24,9%	-6,5%
GTC	4,68	1 644	-1,5%	-12,0%	-19,0%	-32,1%	-1,5%	-15,7%	-15,6%	-32,0%
ING BSK	135,00	17 564	0,0%	0,0%	-6,8%	6,3%	-0,1%	-3,7%	-3,3%	6,4%
JSW	23,44	2 752	1,9%	37,9%	-10,3%	-39,6%	1,8%	34,2%	-6,8%	-39,6%
KERNEL	29,50	2 351	-1,7%	10,9%	19,9%	10,3%	-1,7%	7,2%	23,4%	10,4%
KGHM	110,40	22 080	-1,3%	3,7%	-11,0%	-15,7%	-1,4%	0,0%	-7,5%	-15,6%
LOTOS	24,28	4 489	-0,3%	-5,5%	4,2%	-25,1%	-0,4%	-9,2%	7,7%	-25,0%
LPP	7 380,00	13 514	-0,3%	3,1%	-26,2%	-2,9%	-0,3%	-0,6%	-22,8%	-2,8%
mBANK	448,00	18 910	-0,4%	-7,0%	-7,2%	-2,6%	-0,5%	-10,7%	-3,8%	-2,5%
NETIA	5,99	2 085	1,0%	7,3%	7,0%	7,2%	0,9%	3,7%	10,4%	7,2%
ORANGE POLSKA	8,85	11 614	-0,3%	8,1%	-11,1%	-13,2%	-0,4%	4,4%	-7,6%	-13,2%
PEKAO	187,00	49 082	1,4%	7,5%	4,5%	7,3%	1,3%	3,9%	8,0%	7,4%
PGE	19,50	36 460	1,0%	2,8%	-10,3%	-8,6%	1,0%	-0,9%	-6,9%	-8,5%
PGNIG	4,37	25 783	-0,2%	2,6%	-12,2%	-9,1%	-0,3%	-1,1%	-8,8%	-9,1%
PKNORLEN	54,40	23 267	-1,0%	13,9%	27,7%	41,9%	-1,0%	10,3%	31,2%	42,0%
PKOBP	33,75	42 188	-0,5%	-3,8%	-9,1%	-9,5%	-0,5%	-7,4%	-5,6%	-9,4%
PZU	499,00	43 090	-0,4%	5,5%	1,9%	11,3%	-0,5%	1,8%	5,3%	11,4%
SYNTHOS	4,25	5 624	0,5%	4,9%	0,7%	-7,2%	0,4%	1,3%	4,2%	-7,1%
TAURON	5,02	8 798	1,4%	0,8%	-5,3%	-1,2%	1,3%	-2,9%	-1,8%	-1,1%
TVN	17,40	6 138	-1,1%	1,8%	14,5%	24,3%	-1,2%	-1,9%	17,9%	24,4%

KOMENTARZE

Komentarz po sesji:

Grecja bez większego wpływu na rynki

Czwartek był kolejnym dniem męczącej, wąskiej konsolidacji WIG20. Dziś zaczęliśmy notowania od lekkiego spadku, lecz po otwarciu podobnie jak na wielu ostatnich sesjach na parkiecie niewiele się działo i zmienność w trakcie dnia wynosiła zaledwie kilka punktów. Głównym powodem do niżki była wiadomość o zaprzestaniu przez EBC traktowania obligacji greckich jako zabezpieczenia dla udzielanych przez niego pożyczek. To wywołało bardzo mocne spadki w Atenach, a na głównych światowych giełdach spowodowało jedynie niezbyt mocną realizację zysków. WIG20 przez cały dzień poruszał się na niewielkim minusie i dopiero mocne wejście amerykańskich inwestorów rozbudziło nieco popyt, który wyciągnął indeks do poziomu środowego zamknięcia. Mimo bardzo skromnej zmienności na naszym parkiecie, pewnym pocieszeniem powinny być obroty, które drugi dzień z rzędu są wyższe niż wskazywałyby na to wahania indeksu. To oznacza, że dokonują się roszady w zaangażowaniu graczy instytucjonalnych, a to może zwiastować zbliżanie się wybicia naszego rynku z marazmu. Z wydarzeń okołorynkowych zwróciłbym uwagę na kolejną próbę mediacji w sprawie Ukrainy – tym razem w Moskwie i Kijowie mają pojawić się na negocjacjach Francois Hollande i Angela Merkel. Dla najbardziej cierpiącej z powodu obecnego konfliktu ludności cywilnej potrzebne jest jak najszybsze wstrzymanie ognia i warto trzymać kciuki, by po wielu fiaskach rozmów te zakończyły się chociaż takim małym sukcesem. Dla rynków finansowych rozejm na Ukrainie będzie miał mniejsze znaczenie.

Piotr Kaczmarek, CFA

Komentarz przed sesją:

Marazmu ciąg dalszy

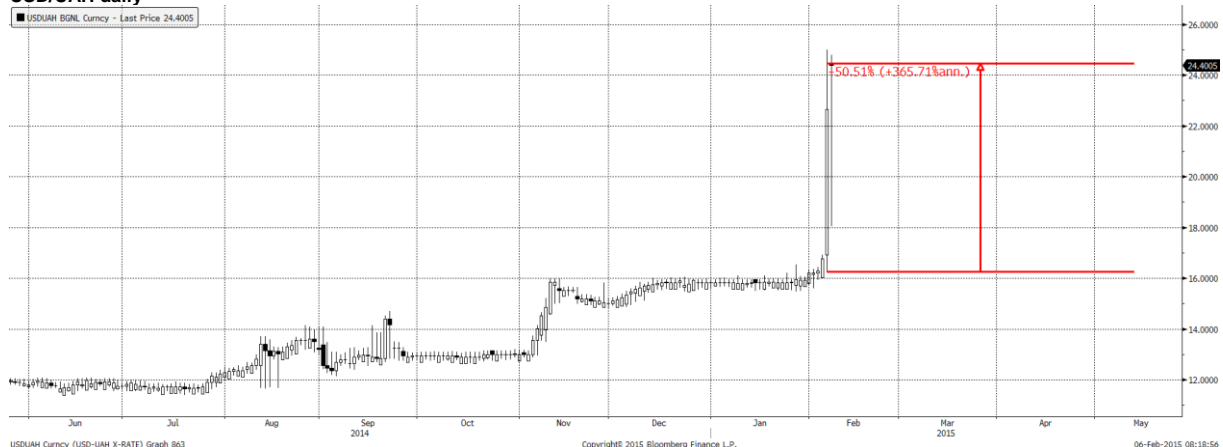
Wczorajsza sesja znowu nie przyniosła żadnego przełomu WIG20 poruszał się w wąskiej konsolidacji której zakres nie przekracza zasięgu z poniedziałkowej sesji. WIG20 skończył dzień na tym samym poziomie co we środę, lepiej radziły sobie mWIG40 i sWIG80 oba wzrosły o 0,45%. Odmienne nastroje panowały za oceanem tam S&P500 i NASDAQ wzrosły o ponad 1% i zakończyły dzień przy lokalnych szczytach ze stycznia. W Azji również panował optymizm Nikkei wzrósł o 0,82%. Dzisiaj mieliśmy już dane na temat grudniowej produkcji przemysłowej z Niemiec, która była gorsza od oczekiwań i spadła o 0,7% r/r rynek oczekiwał spadku o 0,3%. Oprócz tych danych o 14:30 będą jeszcze informacje na temat stanu amerykańskiego rynku pracy. Dzisiaj naszym indeksem nie będzie pomagał fakt, że są w pobliżu oporów, dla WIG20 jest to poziom 2350 pkt. kolejny to szczyt z połowy stycznia na 2375 pkt. Na początku dnia spadają kontrakty na DAX o 0,32% i S&P500 o 0,05%.

Marek Jurzec

WYKRES DNIA

Bank Ukrainy, z uwagi na topniejące rezerwy, przestał bronić kursu hrywny. Jednocześnie podniósł stopy procentowe z 14% do 19% aby zatrzymać odpływ kapitału i zdusić inflację (w grudniu +25% r/r). Hrywna słabnie do dolara w dwa dni o... 50%.

USD/UAH daily



Źródło: Dom Maklerski BDM S.A., Bloomberg

INFORMACJE ZE SPÓŁEK

PGNiG

Spółka podała prognozy na 2015 rok oraz poinformowała o odpisach za 4Q'14.

Wynik EBIT PGNiG za 4Q'14 będzie pomniejszony o 627 mln PLN przez odpisy aktualizacyjne oraz spisanie w koszty wydatków dotyczących środków trwałych w budowie, majątku produkcyjnego oraz zapasów gazu. PGNiG opublikuje raport roczny 5 marca 2015 r.

PGNiG prognozuje wypracowanie w 2015 r. około 5,8 mld PLN EBITDA i około 40,9 mld PLN przychodów. Wskaźnik zadłużenia grupy ma być nie wyższy niż 2,0 x EBITDA. Prognoza została sporządzona przy założeniu, że wolumen sprzedaży gazu ziemnego wyniesie 22,8 mld m sześć.

mBank

Bank oczekuje w 2015 roku szybszego wzrostu rynku kredytów. mBank zakłada, że kredyty dla przedsiębiorstw wzrosną na rynku o 7,7%, kredyty hipoteczne 8,2%, a kredyty niehipoteczne o 7,9%. W 2014 roku pozycje te wzrosły odpowiednio o 6,3%, 6% i 5%. mBank spodziewa się, że w 2015 roku utrzyma marżę odsetkową powyżej 2%. Marża odsetkowa netto na koniec 4Q'14 wyniosła 2,3%, czyli pozostała na poziomie z 3Q'14.

mBank ocenia, że jest szansa na utrzymanie w 2015 roku wyników na poziomie z 2014 roku.

Bank nie zdecydował o wysokości dywidendy z zysku za 2014 rok i czeka na wytyczne KNF. Prezes zapowiadał wcześniej, że wysoki kurs franka może obniżyć dywidendę mBanku za 2014 rok i wyznaczony wcześniej przedział 50-70% zysku, jaki trafiłby do akcjonariuszy, może zostać obniżony.

Bank podał, że kredyty hipoteczne w CHF finansowane są głównie długoterminowymi pożyczkami od strategicznego inwestora i wyemitowanymi obligacjami i jest marginalnie zależny od finansowania krótkoterminowego. mBank ocenia, że przy kursie 3,98 CHF/PLN i stawce LIBOR CHF minus 0,86% dla przeważającej większości jego klientów wzrost raty będzie mniejszy niż 10%.

TVN

Spółka podała dane za 4Q'14.

Dane okazały się niewiele gorsze niż nasze oczekiwania. Zakładaliśmy, że EBIT za 2014 rok wyniesie 490 mln PLN, podczas gdy spółka zaraportowała wynik ponad 477 mln PLN. Na poziomie netto liczyliśmy na zysk w kwocie ok. 216 mln PLN, a podany wynik jest na pułapie 194.7 mln PLN.

W raporcie podano, że TVN planuje w 2015 roku zwiększyć przychody reklamowe szybciej niż cały rynek reklamy telewizyjnej. Spółka spodziewa się także dalszej poprawy rentowności.

BDM: Odbiór raportu powinien być neutralny. Kluczowe znaczenie dla postrzegania w średnim terminie będzie miała prawdopodobna zmiana akcjonariatu TVN.

Prochem

Noble Funds FIO zmniejszył zaangażowanie w Prochemie do niespełna 5% udziałów w kapitale i głosach na WZA.

Enea

Enea sprzeda pięcioletnie obligacje o wartości 1 mld PLN w ramach programu obligacji o wartości do 5 mld PLN. W środę zakończył się proces budowy księgi popytu.

Kredyt Inkaso

Prezes spółki poinformował, że Kredyt Inkaso rozmawia o wspólnych inwestycjach w portfele wierzytelności z dwoma funduszami inwestycyjnymi. Spółka do połowy 2015 roku chce wejść na kolejne rynki zagraniczne, patrzy m.in. na Bałkany.

JSW

W spółce trwa strajk.

W wyniku prowadzonych negocjacji związkowcy i zarząd spółki parafowali w piątek rano protokół uzgodnień i rozbieżności.

Jak poinformował rzecznik sztabu protestacyjnego, w ciągu najbliższej doby protokół będzie przedstawiany załogom kopalń. To one mają zdecydować o ew. przerwaniu strajku lub jego kontynuowaniu. Protokół ma też teraz trafić do rady nadzorczej, która ma podejmować ew. następne decyzje.

Źródło: Dom Maklerski BDM S.A., spółki, PAP

INDEKSY I WSKAŹNIKI

indeksy giełdowe								pozostałe wskaźniki							
indeks/ticker	data	kurs	zmiana				indeks/ticker	data	kurs	zmiana					
			1D	1M	3M	6M				1D	1M	3M	6M		
świat								surowce							
MSCI AC World	2015-02-05	419,4	0,7%	3,6%	1,4%	1,8%	Miedź	LME 3M	2015-02-05	5 705,0	0,3%	-7,2%	-14,1%	-19,1%	
MSCI World	2015-02-05	1 715,1	0,7%	3,5%	1,7%	2,8%	Ropa	WTI Crude	2015-02-05	50,5	4,2%	4,2%	-35,1%	-46,6%	
MSCI EM	2015-02-05	980,8	0,1%	4,4%	-1,2%	-6,7%	Złoto	Spot \$/oz	2015-02-05	1 262,6	0,0%	3,7%	10,3%	-3,5%	
MSCI BRIC	2015-02-05	268,9	0,5%	3,6%	-1,7%	-6,9%	Aluminium	LME 3M	2015-02-05	1 878,0	-0,7%	3,3%	-8,8%	-6,7%	
Europa Środkowa, Wschodnia i Południowa								kursy walut							
Polska	WIG	2015-02-05	52 049,9	0,1%	3,1%	-2,8%	2,4%	Polska	5yr yield	2015-02-05	1,781	3,5%	-12,0%	-16,0%	-40,3%
Polska	WIG20	2015-02-05	2 341,7	0,0%	3,4%	-4,1%	0,9%	Polska	10yr yield	2015-02-05	2,140	3,4%	-10,0%	-19,5%	-37,8%
Polska	mWIG40	2015-02-05	3 512,2	0,4%	2,9%	-0,5%	5,6%	Polska	WIBOR 3M	2015-02-05	1,880	-0,5%	-4,1%	2,2%	-26,8%
Polska	sWIG80	2015-02-05	12 465,8	0,5%	2,9%	0,4%	6,9%	Polska	WIBOR 6M	2015-02-05	1,880	0,0%	-3,6%	2,2%	-27,4%
Węgry	BUX	2015-02-05	17 350,8	-0,8%	4,9%	-0,4%	-2,5%	USA	10yr yield	2015-02-05	1,820	3,9%	-6,2%	-23,7%	-26,3%
Czechy	PX	2015-02-05	980,2	-0,9%	3,0%	0,8%	2,5%	Niemcy	10yr yield	2015-02-05	0,366	-0,3%	-17,9%	-55,8%	-66,8%
Bułgaria	Sofix	2015-02-05	502,1	0,2%	-3,2%	-3,0%	-7,2%	Japonia	10yr yield	2015-02-05	0,361	-5,2%	23,2%	-23,2%	-30,7%
Rosja	Micex	2015-02-05	1 696,1	2,4%	18,1%	14,8%	26,8%	Hiszpania	10yr yield	2015-02-05	1,452	1,5%	-11,7%	-32,7%	-43,9%
Rosja	RTS (USD)	2015-02-05	804,5	4,4%	5,7%	-22,9%	-31,6%	Irlandia	10yr yield						
Rumunia	BET	2015-02-05	7 064,2	-0,1%	1,2%	1,6%	1,1%	Portugalia	10yr yield	2015-02-05	2,450	-1,5%	-5,0%	-24,2%	-35,4%
Turcja	ISE 100	2015-02-05	85 910,1	-0,1%	-0,8%	8,8%	6,7%	Włochy	10yr yield	2015-02-05	1,248	-2,9%	-18,7%	-41,0%	-45,7%
Europa Zachodnia								EUR/PLN							
	Euro Stoxx 50	2015-02-05	3 415,5	-0,2%	13,0%	10,9%	12,0%	EUR/PLN	2015-02-05	4,170	0,1%	-3,5%	-1,3%	-0,7%	
W. Brytania	FTSE 100	2015-02-05	6 860,0	0,1%	7,1%	5,7%	4,5%	USD/PLN	2015-02-05	3,641	-0,2%	0,5%	6,9%	16,0%	
Francja	CAC40	2015-02-05	4 696,3	0,1%	14,4%	12,2%	11,8%	CHF/PLN	2015-02-05	3,945	-0,2%	9,7%	12,5%	14,1%	
Niemcy	DAX	2015-02-05	10 911,3	-0,1%	15,1%	17,1%	18,7%	EUR/USD	2015-02-05	1,145	0,3%	-4,0%	-7,6%	-14,3%	
Hiszpania	IBEX 35	2015-02-05	10 577,8	-0,4%	6,0%	4,0%	4,0%	USD/JPY	2015-02-05	117,300	-0,2%	-1,0%	2,1%	14,9%	
Holandia	AEX	2015-02-05	454,9	0,2%	11,0%	11,4%	15,5%								
Szwecja	OMX 30	2015-02-05	1 579,3	0,4%	9,0%	12,2%	16,1%								
Austria	ATX	2015-02-05	2 252,7	0,0%	5,9%	2,6%	-0,1%								
Ameryka Północna i Południowa															
USA	DJIA	2015-02-05	17 673,0	1,2%	2,3%	2,9%	10,1%								
USA	S&P500	2015-02-05	2 041,5	1,0%	2,2%	2,5%	8,5%								
USA	Nasdaq Comp	2015-02-05	4 716,7	1,1%	2,6%	3,6%	10,3%								
Kanada	S&P/TSX	2015-02-05	14 995,7	0,9%	5,3%	4,7%	1,0%								
Meksyk	IPC	2015-02-05	41 710,8	1,8%	3,3%	-5,5%	-4,1%								
Brazylia	BOVESPA	2015-02-05	49 301,1	-0,1%	3,6%	-8,3%	-12,4%								
Argentyna	MERVAL	2015-02-05	8 957,7	1,6%	12,0%	-16,4%	12,9%								
Azja i Australia															
Japonia	NIKKEI 225	2015-02-06	17 504,6	-1,0%	0,6%	3,5%	15,1%								
Hong Kong	Hang Seng	2015-02-05	24 765,5	0,3%	4,4%	4,6%	1,4%								
Chiny	Shanghai Comp	2015-02-06	3 136,5	-1,2%	-6,4%	29,7%	41,7%								
Indie	BSE30	2015-02-05	28 851,0	-0,1%	3,7%	3,4%	11,7%								
Indonezja	JKSE	2015-02-05	5 279,9	-0,7%	1,1%	4,4%	3,8%								
Izrael	TA 25	2015-02-05	1 457,2	0,3%	0,3%	0,7%	4,7%								
Korea	Kospi	2015-02-06	1 952,8	-0,5%	1,9%	1,9%	-4,8%								
Australia	S&P/ASX 200	2015-02-06	5 811,0	0,6%	6,6%	6,5%	8,4%								

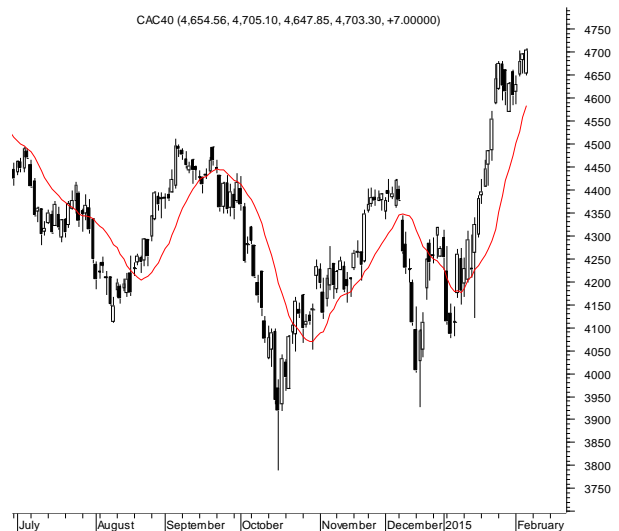
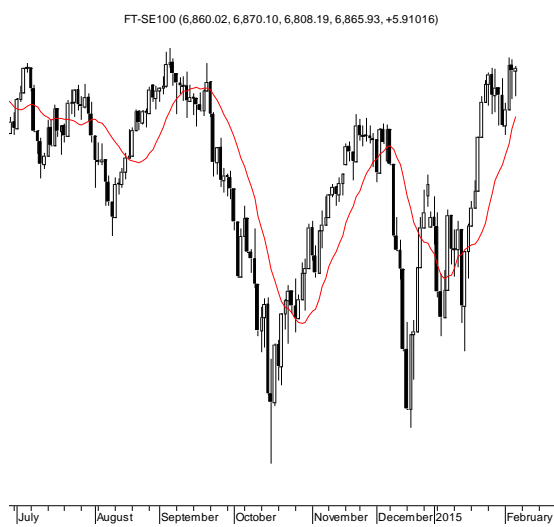
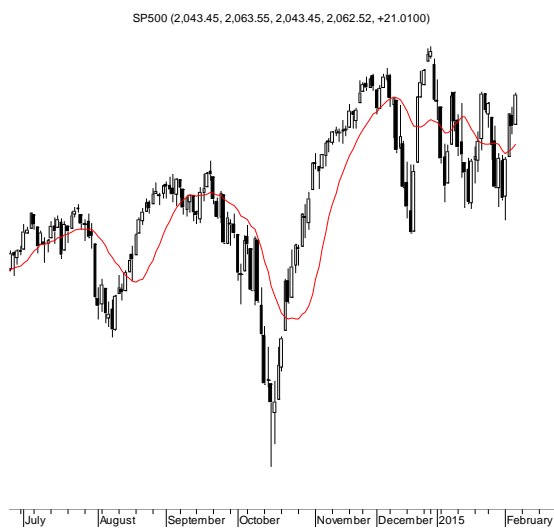
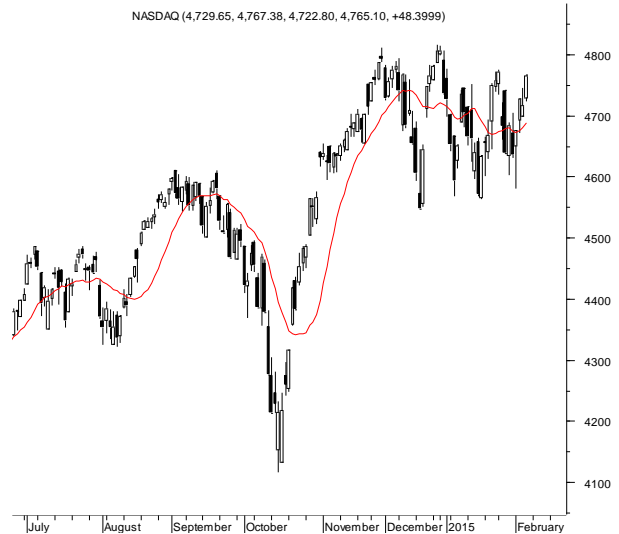
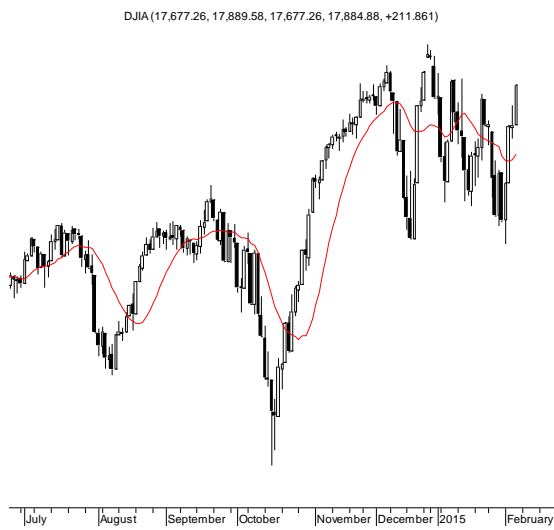
Źródło: Bloomberg

Wydział Analiz i Informacji Dom Maklerski BDM S.A.

ul. 3-go Maja 23, 40-096 Katowice, Tel.: 032 208 14 12, analizy@bdm.com.pl

Opracowanie ma charakter czysto informacyjny i zostało opracowane na podstawie informacji uznanych przez autorów za wiarygodne. Zawarte w nim komentarze są subiektywnymi poglądami autorów. Opracowanie i zawarte w nim komentarze nie są podstawą żadnej rekomendacji kupna bądź sprzedaży w rozumieniu obowiązującego prawa i nie powinny być tak interpretowane. Publikowanie w prasie lub w Internecie całości lub części opracowania wymaga zgody sporządzających raport.

RYNKI ZAGRANICZNE



Wydział Analiz i Informacji Dom Maklerski BDM S.A.

ul. 3-go Maja 23, 40-096 Katowice, Tel.: 032 208 14 12, analizy@bdm.com.pl

Opracowanie ma charakter czysto informacyjny i zostało opracowane na podstawie informacji uznanych przez autorów za wiarygodne. Zawarte w nim komentarze są subiektywnymi poglądami autorów. Opracowanie i zawarte w nim komentarze nie są podstawą żadnej rekomendacji kupna bądź sprzedaży w rozumieniu obowiązującego prawa i nie powinny być tak interpretowane. Publikowanie w prasie lub w Internecie całości lub części opracowania wymaga zgody sporządzających raport.