

KONTRAKTY TERMINOWE NA WIG20

Wyniki sesji: piątek, 6 lutego 2015				System:
	Wartość	zmiana		
Kurs otwarcia	2 340	0	0,00%	Aktualna pozycja – długa, sygnał otwarcia krótkiej- 2318
Kurs zamknięcia	2 354	10	0,43%	Ostatnia zmiana sygnału z krótkiej na długą- 2306
Kurs min.	2 340	12	0,52%	
Kurs max.	2 362	17	0,72%	
Wolumen obrotu	14 668	852	6,17%	Najbliższe poziomy oporu: 2364 2387 2430 2465
Otwarte pozycje	55 893	-64	-0,11%	Najbliższe poziomy wsparcia: 2300 2280 2230 2200



Kolejny tydzień w konsolidacji

Za nami już blisko trzeci tydzień spędzony w wąskiej konsolidacji 2300-2350 pkt. Po słabym poniedziałku (-0,9%) kontrakt zyskiwał każdego kolejnego dnia i ostatecznie odrobił straty z początku (+0,2%). Teraz przed popytem ważny moment. Jest szansa na wyjście górą z konsolidacji, po której pojawia się perspektywa ok. 50 pkt zysku. Otoczenie zewnętrzne bynajmniej w tym nie przeszkadza. DAX utrzymuje się na historycznych szczytach i powyżej wsparcia 10,8k pkt. Amerykański S&P500 wybronił się przed większymi kłopotami i jest przy oporze w okolicach 2060 pkt. Indeks mniejszych spółek RUSSELL2000 przebywa tuż pod szczytem z końca grudnia. Całkiem niezłe prezentują się również indeksy rynków wschodzących. Pomaga korekta na EUR/USD, choć poważna na niej rysa miała miejsce w piątek, po dobrych danych z amerykańskiego rynku pracy. Maksymalizacja zatrudnienia to obok inflacji główny cel prowadzenia polityki monetarnej FED. Najbliższe posiedzenie odbędzie się w marcu. Dziś o poranku nastroje w Europie są słabe. Kontrakty na DAX tracą 0,8%.

Krystian Brymora



RYNEK AKCJI

Wyniki sesji: piątek, 6 lutego 2015

Indeks	52 tygodnie		Kurs otwarcia	Kurs zamknięcia	Zmiana [%]	Kurs min.	Kurs max.	Zakres wahań	Obrót [mln PLN]
	Kurs max.	Kurs min.							
WIG20	2 559,9	2 225,9	2 344,11	2 354,47	0,55%	2 340,11	2 356,42	16,3	636,1
WIG30	2 735,6	2 408,2	2 529,42	2 543,28	0,66%	2 526,22	2 543,28	17,1	690,6
mWIG40	3 710,6	3 187,9	3 536,70	3 555,54	0,78%	3 532,67	3 560,61	27,9	116,0
sWIG80	14 795,3	11 281,0	12 566,21	12 580,93	0,47%	12 559,18	12 604,31	45,1	20,8
WIG-PL	57 189,7	50 453,2	53 752,25	53 869,78	0,59%	53 752,25	53 869,78	117,5	-
WIG	55 687,6	48 765,5	52 179,51	52 417,42	0,60%	52 121,13	52 417,42	296,3	782,9

Spółka	Cena [PLN]	Mkt Cap [mln PLN]	zmiana %				zmiana % względem WIG30			
			dzienna	1M	3M	6M	dzienna	1M	3M	6M
ALIOR BANK	82,80	5 794	0,8%	4,5%	7,5%	7,5%	0,2%	3,7%	9,8%	4,9%
ASSECOPOL	55,19	4 581	-0,7%	3,9%	9,5%	33,3%	-1,3%	3,1%	11,7%	30,6%
BANK HANDLOWY	111,60	14 582	1,7%	2,6%	1,3%	-1,6%	1,0%	1,8%	3,5%	-4,3%
BOGDANKA	96,00	3 265	0,5%	-1,5%	-11,9%	-13,7%	-0,1%	-2,3%	-9,7%	-16,4%
BORYSZEW	5,82	1 397	0,7%	-1,4%	-8,8%	-2,7%	0,0%	-2,1%	-6,5%	-5,3%
BZ WBK	336,70	33 412	-1,0%	-10,1%	-12,5%	-4,3%	-1,6%	-10,9%	-10,3%	-7,0%
CCC	157,40	6 044	1,7%	8,2%	9,8%	52,2%	1,0%	7,4%	12,0%	49,5%
CYFROWY POLSAT	23,90	15 285	1,3%	1,5%	-6,3%	5,2%	0,6%	0,7%	-4,0%	2,6%
ENEA	16,90	7 460	0,3%	1,2%	3,7%	16,5%	-0,4%	0,4%	6,0%	13,8%
EUROCASH	37,75	5 235	1,3%	1,7%	19,8%	3,7%	0,7%	0,9%	22,1%	1,0%
GRUPA AZOTY	72,20	7 162	0,3%	4,7%	21,3%	2,3%	-0,4%	3,9%	23,5%	-0,4%
GTC	4,66	1 637	-0,4%	-15,9%	-18,4%	-30,8%	-1,1%	-16,7%	-16,1%	-33,4%
ING BSK	135,00	17 564	0,0%	-3,2%	-6,3%	5,5%	-0,7%	-4,0%	-4,0%	2,8%
JSW	22,39	2 629	-4,5%	6,7%	-5,1%	-37,8%	-5,1%	5,9%	-2,9%	-40,5%
KERNEL	29,97	2 388	1,6%	2,1%	26,4%	9,4%	0,9%	1,4%	28,6%	6,8%
KGHM	112,00	22 400	1,4%	0,9%	-10,4%	-12,4%	0,8%	0,1%	-8,2%	-15,0%
LOTOS	24,68	4 563	1,6%	-7,6%	2,6%	-21,9%	1,0%	-8,4%	4,8%	-24,6%
LPP	7 599,00	13 915	3,0%	3,2%	-17,8%	3,3%	2,3%	2,5%	-15,5%	0,7%
mBANK	444,40	18 758	-0,8%	-11,9%	-7,8%	-0,4%	-1,5%	-12,7%	-5,5%	-3,0%
NETIA	6,00	2 089	0,2%	6,0%	7,3%	7,5%	-0,5%	5,2%	9,6%	4,9%
ORANGE POLSKA	8,90	11 680	0,6%	9,7%	-9,9%	-10,8%	-0,1%	8,9%	-7,7%	-13,5%
PEKAO	190,30	49 948	1,8%	7,8%	5,1%	12,6%	1,1%	7,0%	7,3%	9,9%
PGE	19,45	36 367	-0,3%	2,3%	-11,0%	-7,0%	-0,9%	1,5%	-8,8%	-9,6%
PGNIG	4,49	26 491	2,7%	-1,3%	-8,0%	-5,1%	2,1%	-2,1%	-5,8%	-7,7%
PKNORLEN	55,39	23 691	1,8%	8,0%	29,1%	47,7%	1,2%	7,2%	31,4%	45,0%
PKOBP	33,41	41 763	-1,0%	-7,6%	-8,0%	-9,2%	-1,7%	-8,4%	-5,8%	-11,9%
PZU	497,00	42 917	-0,4%	3,1%	1,6%	12,1%	-1,1%	2,3%	3,9%	9,4%
SYNTHOS	4,35	5 756	2,4%	4,6%	6,1%	-5,0%	1,7%	3,8%	8,3%	-7,7%
TAURON	5,07	8 885	1,0%	0,2%	-3,4%	2,2%	0,3%	-0,6%	-1,2%	-0,4%
TVN	17,51	6 177	0,6%	-2,8%	16,7%	31,7%	0,0%	-3,6%	19,0%	29,0%

KOMENTARZE

Komentarz po sesji:

Mocny amerykański rynek pracy

Piątkowa sesja przyniosła lekki wzrost WIG20, który znalazł się na najwyższym poziomie od pamiętnego 15 stycznia, czyli dnia zaskakującej decyzji Banku Szwajcarii, która wywołała umocnienie CHF i spadek na GPW. Dzisiejsze wyjście z dwutygodniowego zakresu wahań w okolicy 2330 punktów nie wyglądało bardzo imponująco – ani nie widzieliśmy podwyższonych obrotów, ani dużej dynamiki wzrostu. WIG20 przy ponownie niezbyt imponującej zmienności w trakcie dnia zamknął się na poziomie 2354 punktów, co oznacza 0,55% zwyżkę. Najważniejszym wydarzeniem dnia były dane z amerykańskiego rynku pracy. Raport okazał się być lepszy od oczekiwań i był na tyle mocny, że oddaliły się obawy o wstrzymaniu decyzji o zacieśnianiu polityki pieniężnej przez FED. To pomogło giełdom, choć jednocześnie umocniło dolara i zaszkodziło niektórym surowcom. Z perspektywy otoczenia zewnętrznego od kilku tygodni dominują pozytywne sygnały (rekordy w Niemczech, odbicie surowców, umocnienie złotych) i być może wkrótce zaczniemy gonić w górę znajdujące się wyżej indeksy światowe, niestety zarówno dzisiejsza sesja, jak i żadna inna w ostatnich trzech tygodniach nie wskazywała na większe zainteresowanie naszym rynkiem przez kapitał zagraniczny. Może kolejny tydzień to zmieni, czego warto sobie życzyć, szczególnie, że przecież zawsze może przyjść okres, kiedy świat zacznie przeszkadzać, a nie pomagać.

Piotr Kaczmarek, CFA

Komentarz przed sesją:

Lepsze nastroje w weekend

Piątkowa sesja upłynęła w umiarkowanie dobrych nastrojach, po porannym ataku byki szybko się cofnęły a dalszy przebieg notowań przypominał poprzednie dni. W końcówce do głosu znowu doszli kupujący i w efekcie WIG20 zakończył dzień 0,55% na plusie, zyskały też pozostałe indeksy mWIG40 0,78%, a sWIG80 0,47%. Słabiej za to wyglądała zagranica DAX stracił 0,54%, traciły też indeksy za oceanem S&P500 0,34%, a NASDAQ 0,43%. Dzisiaj nieco lepiej radziła sobie Japonia Nikkei skończył dzień na 0,36% plusie. Rano słabo wyglądają kontrakty na DAX i na S&P500, tracą odpowiednio 0,73% i 0,45%, może to skutkować słabą sesją również w Warszawie gdyż nie mamy dziś zbyt bogatego kalendarza makro wiec po słabym początku notowań byki mogą nie mieć argumentów do wyciągania indeksów na plusy. Dodatkowo w piątek główne indeksy WIG i WIG20 wybiły szczyty z połowy stycznia, a na wykresie WIG20 można było wyrysować kanał spadkowy po szczytach ze połowy i ostatniego stycznia oraz na dołkach z grudnia i 16 stycznia, z którego indeksy też wyszły górą, negacja tego ruchu może sugerować, że nadchodzący tydzień upłynie raczej pod znakiem sprzedających.

Marek Jurzec

WYKRES DNIA

Dane z amerykańskiego rynku pracy pozytywnie zaskakują. W styczniu gospodarka stworzyła 257k miejsc pracy wobec 234k oczek.

NFP zmiana m/m



Źródło: Dom Maklerski BDM S.A., Bloomberg

INFORMACJE ZE SPÓŁEK

Energetyka

Ministerstwo Skarbu Państwa chce rozpocząć proces konsolidacji w sektorze energetycznym przed wyborami, ale raczej nie zakończy się on w tym roku - poinformował minister skarbu Włodzimierz Karpiński.

Po ewentualnej integracji spółek energetycznych (PGE, Tauron, Enea, Energa) wszystkie podmioty zachowają swoją podmiotowość prawną - poinformowała rzeczniczka prasowa MSP Agnieszka Jabłońska-Twaróg. MSP nie ma planów podziału Energi.

Global City

Rada dyrektorów Global City Holdings rekomenduje skup akcji przez spółkę po ok. 40 PLN za akcję i wycofanie spółki z GPW - podał Global City Holdings w komunikacie. Na 20 marca spółka zwołała NWZA, podczas którego rada dyrektorów przedyskutuje z akcjonariuszami swoją rekomendację. W dniach 21-31 marca mogłoby mieć miejsce złożenie dokumentu w KNF oraz ogłoszenie wezwania do sprzedaży akcji. Od 24 kwietnia do 7 maja trwałyby zapisy na akcje spółki w wezwaniu.

BDM: Uważamy, że jest to nieprzyjazny ruch akcjonariusza większościowego wobec akcjonariuszy mniejszościowych wyprzedzający przyszłe pozytywne skutki budowy wartości Global City Holdings. Podtrzymujemy nasze założenia z raportu analitycznego z 22.12.2014, gdzie wyceniliśmy walory spółki na 52.1 PLN/akcję. GCH traktowaliśmy jako jeden z głównych faworytów na 2015 rok pod względem atrakcyjności inwestycyjnej i mieliśmy nadzieję, że przyszłe aktualizacje założeń uwzględniające już wpływ na wycenę parku rozrywki będą miały kolejny pozytywny skutek dla długoterminowej oceny atrakcyjności inwestycyjnej.

Podsumowując, informacja jest raczej negatywna dla perspektyw osiągnięcia dodatkowych istotnych korzyści inwestycyjnych przez akcjonariuszy mniejszościowych. Zgodnie z naszą wiedzą, wg zapisów prawa holenderskiego, przy obecnym układzie sił w akcjonariacie GCH (akcjonariusz większościowy ma wystarczającą liczbę głosów) prawdopodobnie dojdzie do przegłosowania wniosku. Zatem inwestorzy, którzy nie odpowiedzą na zaproponowane wezwanie pozostaną docelowo prawdopodobnie z pakietem akcji w spółce niepublicznej.

Lotos

Lotos uruchomi testową produkcję ropy naftowej na złożu B8 w tym roku, z kolei realizacja docelowego wydobycia jest przewidywana do połowy 2016 - podała spółka w komunikacie. W komunikacie podano, że po przeprowadzeniu analiz technicznych Lotos Petrobaltic podjął decyzję o zmianie zakresu modernizacji platformy "Petrobaltic", by uzyskać oczekiwany wzrost opłacalności ekonomicznej projektu zagospodarowania złoża B8.

BDM: Przesunięcie terminu uruchomienia podyktowane jest niskimi cenami ropy. Zwracamy jednocześnie uwagę, że im później produkcja zostanie uruchomiona tym dłużej będzie podlegać pod nowe przepisy podatkowe od wydobycia (od 2020 roku).

Macrologic

Rada nadzorcza Macrologic pozytywnie zaopiniowała propozycję zarządu dotyczącą wypłaty dywidendy z zysku za 2014 rok w wysokości 3 PLN za akcję - poinformowała spółka w komunikacie.

Banki

Spotkanie KNF i banków zaangażowanych w walutowe kredyty hipoteczne będzie kontynuowane, a propozycja KNF dotycząca przewalutowania kredytów hipotecznych w CHF na kredyty w PLN musi być przeanalizowana – poinformował Krzysztof Pietraszkiewicz, prezes ZBP.

Wikana

Wikana zawarła ze spółką Bud-Rim Development przedwstępną umowę sprzedaży działki w Piasecznie za 4,3 mln PLN - podał deweloper w komunikacie.

Budimex

W przetargu na budowę drugiej jezdni drogi ekspresowej S3 na odcinku Sulechów – Nowa Sól, drugi odcinek, najtańsza okazała się oferta konsorcjum Budimekxu i Ferrovia Agroman za 194,23 mln PLN brutto - podała GDDKiA.

Infovide

Oferta Dahliamatic, spółki z grupy Infovide-Matrix, została wybrana jako najkorzystniejsza w przetargu ARiMR na zakup usługi asysty technicznej i konserwacji (ATiK) dla posiadanego oprogramowania Oracle. Wartość oferty to 26,4 mln PLN brutto - podała ARiMR.

Asseco PL

ZUS za świadczenie usług rozwoju Kompleksowego Systemu Informatycznego (KSI) w

	2014 r. zapłacił Asseco Poland 0,2 mln PLN brutto, podczas gdy w 2013 r. wydatki na rozwój KSI wynosiły 84,7 mln PLN - poinformował PAP Radosław Milczarski z biura prasowego ZUS.
TVN	TVN kontynuuje proces poszukiwania kupca dla akcji głównych akcjonariuszy - podali na konferencji przedstawiciele TVN.
JSW	W dziesiątej dobie strajku w Jastrzębskiej Spółce Węglowej związkowcy i zarząd spółki parafowali w piątek rano protokół uzgodnień i rozbieżności. Nie oznacza to jeszcze końca strajku.
Eko Export	Zarząd uspokaja akcjonariuszy. Eko Export wciąż nie może ruszyć pełną parą z produkcją mikrosfery w nowym zakładzie w Kazachstanie. - Parkiet
K2 Internet	K2 Internet znalazł partnerów dla Oktawave. Zarząd spółki widzi przestrzeń do rozmów na temat wypłaty dywidendy z zysku za 2014 - Parkiet
Gorenje	Gorenje znów zapowiada powrót do zysków. Słoweński producent AGD w ubiegłym roku zanotował zysk, ale zaledwie symboliczny. W tym roku ma być znacznie lepiej. - Parkiet

Źródło: Dom Maklerski BDM S.A., spółki, PAP

INDEKSY I WSKAŹNIKI

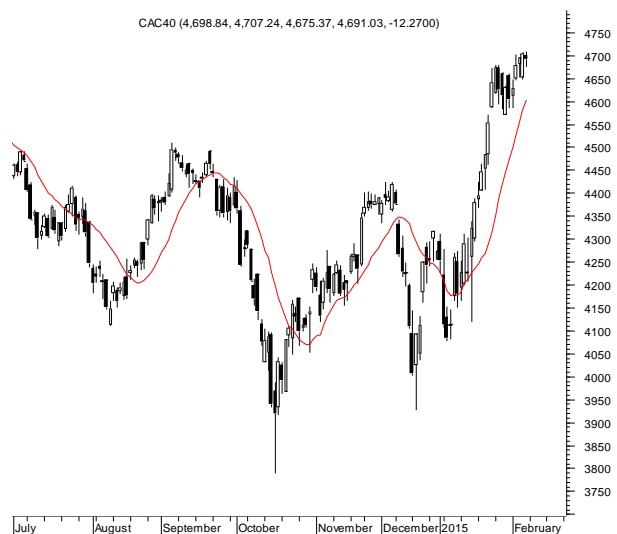
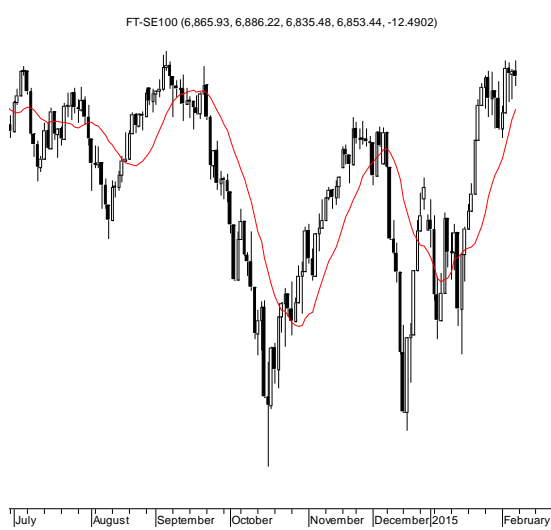
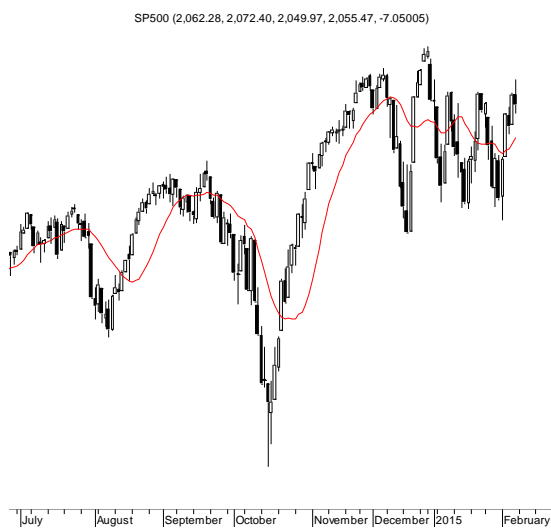
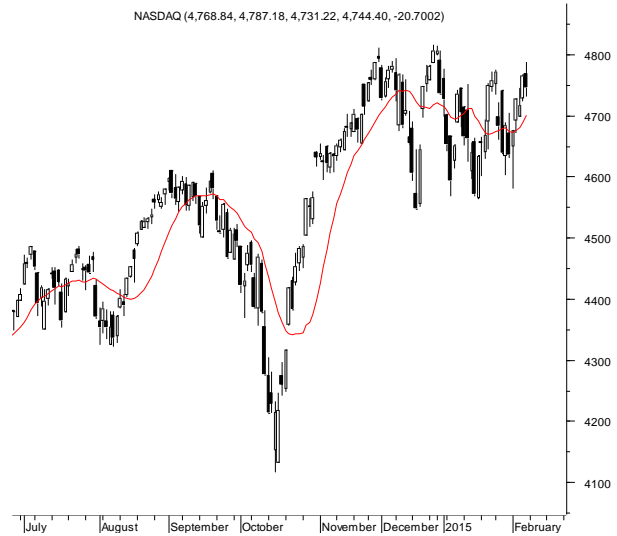
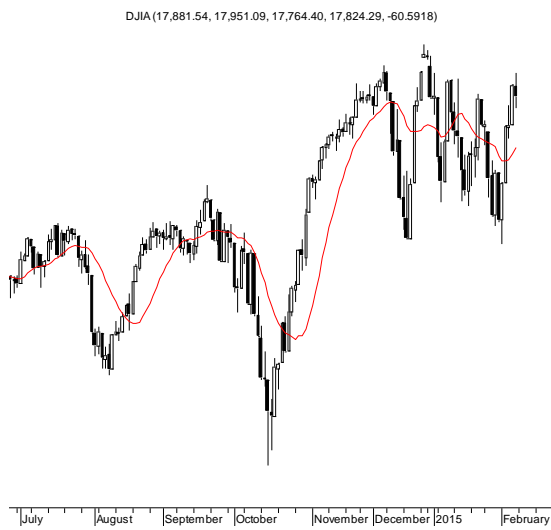
indeksy giełdowe								pozostałe wskaźniki							
indeks/ticker	data	kurs	zmiana				indeks/ticker	data	kurs	zmiana					
			1D	1M	3M	6M				1D	1M	3M	6M		
świat								surowce							
MSCI AC World	2015-02-06	422,2	-0,4%	4,2%	1,0%	1,7%	Miedź	LME 3M	2015-02-06	5 720,0	0,3%	-6,9%	-14,1%	-17,9%	
MSCI World	2015-02-06	1 727,5	-0,4%	4,1%	1,3%	2,7%	Ropa	WTI Crude	2015-02-06	51,7	2,4%	5,5%	-34,2%	-45,5%	
MSCI EM	2015-02-06	982,2	-0,4%	4,7%	-0,9%	-6,5%	Złoto	Spot S/oz	2015-02-06	1 232,3	-2,4%	1,2%	5,5%	-6,1%	
MSCI BRIC	2015-02-06	270,3	-0,6%	3,6%	-1,0%	-7,0%	Aluminium	LME 3M	2015-02-06	1 885,0	0,4%	5,5%	-9,2%	-6,9%	
Europa Środkowa, Wschodnia i Południowa								obligacje i rynek pieniężny							
Polska	WIG	2015-02-06	52 107,3	0,6%	3,8%	-2,0%	3,6%	Polska	5yr yield	2015-02-06	1,865	4,7%	-3,5%	-11,7%	-35,0%
Polska	WIG20	2015-02-06	2 341,6	0,6%	4,0%	-3,3%	1,8%	Polska	10yr yield	2015-02-06	2,211	3,3%	-5,1%	-16,6%	-34,7%
Polska	mWIG40	2015-02-06	3 527,9	0,8%	3,7%	0,2%	7,3%	Polska	WIBOR 3M	2015-02-06	1,880	0,0%	-4,1%	-2,1%	-26,8%
Polska	sWIG80	2015-02-06	12 522,2	0,5%	3,4%	1,5%	8,8%	Polska	WIBOR 6M	2015-02-06	1,870	-0,5%	-4,1%	-2,1%	-27,8%
Węgry	BUX	2015-02-06	17 211,6	0,7%	7,2%	1,1%	0,0%	USA	10yr yield	2015-02-06	1,957	7,5%	0,6%	-14,8%	-19,2%
Czechy	PX	2015-02-06	971,2	0,8%	4,2%	1,7%	3,8%	Niemcy	10yr yield	2015-02-06	0,375	2,5%	-23,8%	-54,1%	-64,4%
Bułgaria	Sofix	2015-02-06	503,3	-0,6%	-3,2%	-5,1%	-7,3%	Japonia	10yr yield	2015-02-06	0,339	-6,1%	21,5%	-29,8%	-32,9%
Rosja	Micex	2015-02-06	1 755,5	3,5%	18,6%	18,7%	33,5%	Hiszpania	10yr yield	2015-02-06	1,489	2,5%	-13,6%	-30,9%	-41,8%
Rosja	RTS (USD)	2015-02-06	826,4	2,7%	10,7%	-17,9%	-27,9%	Irlandia	10yr yield						
Rumunia	BET	2015-02-06	7 056,0	0,0%	2,1%	1,4%	1,4%	Portugalia	10yr yield	2015-02-06	2,414	-1,5%	-8,7%	-26,4%	-37,2%
Turcja	ISE 100	2015-02-06	85 789,3	-0,9%	-2,2%	9,8%	7,3%	Włochy	10yr yield	2015-02-06	1,240	-0,6%	-20,5%	-40,1%	-47,4%
Europa Zachodnia								kursy walut							
	Euro Stoxx 50	2015-02-06	3 409,0	-0,3%	13,2%	10,2%	12,4%	EUR/PLN	2015-02-06	4,157	-0,3%	-2,6%	-1,4%	-1,1%	
W. Brytania	FTSE 100	2015-02-06	6 865,9	-0,2%	7,8%	5,1%	4,8%	USD/PLN	2015-02-06	3,673	0,9%	1,9%	8,2%	17,0%	
Francja	CAC40	2015-02-06	4 703,3	-0,3%	14,9%	11,4%	12,2%	CHF/PLN	2015-02-06	3,965	0,5%	11,5%	13,0%	14,5%	
Niemcy	DAX	2015-02-06	10 905,4	-0,5%	14,5%	15,7%	18,8%	EUR/USD	2015-02-06	1,132	-1,2%	-4,4%	-8,9%	-15,5%	
Hiszpania	IBEX 35	2015-02-06	10 535,5	0,4%	7,7%	4,5%	5,4%	USD/JPY	2015-02-06	119,120	1,6%	0,5%	3,8%	16,6%	
Holandia	AEX	2015-02-06	455,3	-0,1%	11,5%	10,5%	15,5%								
Szwecja	OMX 30	2015-02-06	1 586,1	0,8%	9,9%	13,0%	19,0%								
Austria	ATX	2015-02-06	2 253,4	1,0%	6,9%	3,4%	1,5%								
Ameryka Północna i Południowa															
USA	DJIA	2015-02-06	17 884,9	-0,3%	2,8%	2,1%	9,6%								
USA	S&P500	2015-02-06	2 062,5	-0,3%	2,8%	1,7%	8,2%								
USA	Nasdaq Comp	2015-02-06	4 765,1	-0,4%	3,5%	2,7%	9,7%								
Kanada	S&P/TSX	2015-02-06	15 124,9	-0,3%	6,1%	4,3%	0,7%								
Meksyk	IPC	2015-02-06	42 453,6	0,6%	3,4%	-4,5%	-3,5%								
Brazylia	BOVESPA	2015-02-06	49 233,9	-0,9%	1,6%	-7,3%	-13,6%								
Argentyna	MERVAL	2015-02-06	9 101,8	-1,0%	11,8%	-17,2%	10,8%								
Azja i Australia															
Japonia	NIKKEI 225	2015-02-09	17 648,5	0,8%	4,5%	5,2%	17,3%								
Hong Kong	Hang Seng	2015-02-06	24 679,4	-0,3%	5,1%	4,5%	1,3%								
Chiny	Shanghai Comp	2015-02-06	3 075,9	-1,9%	-8,2%	26,8%	39,1%								
Indie	BSE30	2015-02-06	28 717,9	-0,5%	6,4%	3,0%	12,3%								
Indonezja	JKSE	2015-02-06	5 342,5	1,2%	3,4%	6,3%	6,1%								
Izrael	TA 25	2015-02-08	1 461,3	0,3%	0,3%	0,7%	4,7%								
Korea	Kospi	2015-02-09	1 955,5	0,1%	3,9%	1,9%	-4,2%								
Australia	S&P/ASX 200	2015-02-09	5 820,2	0,2%	8,5%	6,9%	8,7%								

Źródło: Bloomberg

Wydział Analiz i Informacji Dom Maklerski BDM S.A.
ul. 3-go Maja 23, 40-096 Katowice, Tel.: 032 208 14 12, analizy@bdm.com.pl

Opracowanie ma charakter czysto informacyjny i zostało opracowane na podstawie informacji uznanych przez autorów za wiarygodne. Zawarte w nim komentarze są subiektywnymi poglądami autorów. Opracowanie i zawarte w nim komentarze nie są podstawą żadnej rekomendacji kupna bądź sprzedaży w rozumieniu obowiązującego prawa i nie powinny być tak interpretowane. Publikowanie w prasie lub w Internecie całości lub części opracowania wymaga zgody sporządzających raport.

RYNKI ZAGRANICZNE



Wydział Analiz i Informacji Dom Maklerski BDM S.A.

ul. 3-go Maja 23, 40-096 Katowice, Tel.: 032 208 14 12, analizy@bdm.com.pl

Opracowanie ma charakter czysto informacyjny i zostało opracowane na podstawie informacji uznanych przez autorów za wiarygodne. Zawarte w nim komentarze są subiektywnymi poglądami autorów. Opracowanie i zawarte w nim komentarze nie są podstawą żadnej rekomendacji kupna bądź sprzedaży w rozumieniu obowiązującego prawa i nie powinny być tak interpretowane. Publikowanie w prasie lub w Internecie całości lub części opracowania wymaga zgody sporządzających raport.