

**KONTRAKTY TERMINOWE NA WIG20**

Wyniki sesji: środa, 11 lutego 2015				System:	
	Wartość	zmiana			
Kurs otwarcia	2 349	1	0,04%	Aktualna pozycja – długa, sygnał otwarcia krótkiej- 2332	
Kurs zamknięcia	2 332	-8	-0,34%	Ostatnia zmiana sygnału z krótkiej na długą- 2306	
Kurs min.	2 321	-16	-0,68%		
Kurs max.	2 349	-5	-0,21%		
Wolumen obrotu	13 175	1 972	17,60%	Najbliższe poziomy oporu: 2364 2387 2430 2465	
Otwarte pozycje	56 796	267	0,47%	Najbliższe poziomy wsparcia: 2300 2280 2230 2200	



**Rażąca słabość GPW**

Za nami kolejna sesja spędzona w wąskiej konsolidacji 2300-2350 pkt. Do południa wiało nudą. Później do głosu doszli sprzedający i sprowadzili kontrakt 0,3% pod kreskę (2332 pkt, min. 2321 pkt). Sesja wyglądała słabo na tle indeksów bazowych i przy wyprzedzący złotówki. DAX wybronił 10,6k pkt i wrócił pod obecnie opór 10,8k pkt. Jeśli go nie przebije pojawi się perspektywa formacji „RGR” z celem 10,2k pkt. Krajowy parkiet również słabo prezentuje się na tle innych, porównywalnych giełd regionu. Podczas gdy węgierskie, czeskie czy rosyjskie indeksy w tydzień zyskały ok. 3%, my nieznacznie straciliśmy. Trudno na ten moment uzasadnić tę słabość. Europa żyje Grecją i konfliktem ukraińsko-rosyjskim. Zachód dąży do jak najszybszego ugaszenia tych problemów. W przypadku Grecji pojawiały się już plotki, że dostanie ona 6 miesięcy czasu, a warunki pomocy zostaną złagodzone. Niemniej na ostatnim posiedzeniu Eurogrupy nic nie ustalono. Rozmowy mają być kontynuowane w poniedziałek. W Mińsku z kolei trwa szczyt z udziałem Rosji i Ukrainy, gdzie za pośrednictwem Niemiec i Francji ma zostać podpisane porozumienie. Mediatorom oczywiście zależy na jak najszybszym wznowieniu interesów na rynkach wschodnich, ale podobnych dokumentów już było przynajmniej kilka, a konflikt coraz bardziej się zaostrza i to z wyraźną przewagą tzw. separatystów.

Krystian Brymora



**RYNEK AKCJI**

**Wyniki sesji: środa, 11 lutego 2015**

Indeks	52 tygodnie		Kurs otwarcia	Kurs zamknięcia	Zmiana [%]	Kurs min.	Kurs max.	Zakres wahań	Obrót [mln PLN]
	Kurs max.	Kurs min.							
WIG20	2 559,9	2 225,9	2 345,33	2 323,50	-0,71%	2 321,56	2 346,36	24,8	711
WIG30	2 735,6	2 408,2	2 531,52	2 512,55	-0,60%	2 510,74	2 532,19	21,5	788
mWIG40	3 710,6	3 187,9	3 535,92	3 529,75	-0,07%	3 515,91	3 537,31	21,4	143
sWIG80	14 795,3	11 281,0	12 638,18	12 594,76	-0,06%	12 574,93	12 639,99	65,1	27
WIG-PL	57 189,7	50 453,2	53 541,99	53 325,73	-0,48%	53 294,84	53 541,99	247,2	-
WIG	55 687,6	48 765,5	52 230,57	51 893,79	-0,47%	51 859,13	52 242,69	383,6	888

Spółka	Cena [PLN]	Mkt Cap [mln PLN]	zmiana %				zmiana % względem WIG30			
			dzienna	1M	3M	6M	dzienna	1M	3M	6M
ALIOR BANK	83,56	5 847	-1,3%	3,0%	10,2%	6,4%	-0,7%	3,0%	13,1%	6,6%
ASSECOPOL	51,80	4 299	-3,2%	-1,9%	2,6%	24,1%	-2,6%	-1,9%	5,6%	24,2%
BANK HANDLOWY	109,10	14 255	-1,0%	1,3%	0,0%	-4,3%	-0,4%	1,2%	3,0%	-4,1%
BOGDANKA	97,70	3 323	0,9%	-0,2%	-9,9%	-12,8%	1,5%	-0,2%	-6,9%	-12,7%
BORYSZEW	5,95	1 428	1,0%	0,8%	-6,9%	-1,7%	1,6%	0,8%	-3,9%	-1,5%
BZ WBK	329,00	32 648	-0,3%	-11,2%	-13,7%	-8,3%	0,3%	-11,2%	-10,7%	-8,1%
CCC	159,20	6 113	1,1%	9,0%	4,9%	53,8%	1,7%	9,0%	7,9%	54,0%
CYFROWY POLSAT	22,75	14 550	-2,2%	-2,8%	-10,4%	-1,5%	-1,6%	-2,8%	-7,4%	-1,3%
ENEA	16,79	7 412	-0,2%	3,5%	1,9%	12,8%	0,4%	3,4%	4,9%	13,0%
EUROCASH	37,31	5 174	-1,4%	4,8%	18,4%	0,8%	-0,8%	4,8%	21,4%	1,0%
GRUPA AZOTY	69,13	6 857	-3,6%	-1,2%	17,2%	-9,0%	-3,0%	-1,3%	20,2%	-8,9%
GTC	4,60	1 616	0,0%	-17,1%	-19,2%	-32,8%	0,6%	-17,2%	-16,2%	-32,7%
ING BSK	141,50	18 409	4,5%	0,7%	-4,0%	8,8%	5,1%	0,6%	-1,0%	9,0%
JSW	20,38	2 393	-1,6%	-1,3%	-16,8%	-44,9%	-1,0%	-1,3%	-13,8%	-44,8%
KERNEL	30,30	2 414	0,2%	-3,8%	31,7%	11,8%	0,8%	-3,8%	34,7%	12,0%
KGHM	113,95	22 790	1,7%	4,5%	-8,5%	-11,5%	2,2%	4,5%	-5,5%	-11,3%
LOTOS	23,86	4 411	-2,6%	-9,9%	-1,5%	-25,4%	-2,0%	-9,9%	1,4%	-25,2%
LPP	7 935,00	14 530	1,2%	7,7%	-12,8%	6,5%	1,8%	7,6%	-9,8%	6,7%
mBANK	432,45	18 254	-0,4%	-14,4%	-9,9%	-2,2%	0,2%	-14,4%	-6,9%	-2,0%
NETIA	5,93	2 064	4,0%	5,5%	6,8%	6,8%	4,6%	5,5%	9,8%	7,0%
ORANGE POLSKA	8,85	11 614	-0,6%	11,3%	-9,7%	-10,7%	0,0%	11,3%	-6,7%	-10,5%
PEKAO	184,20	48 347	-2,8%	5,3%	5,1%	6,8%	-2,2%	5,2%	8,1%	6,9%
PGE	19,47	36 404	0,9%	1,7%	-8,9%	-9,2%	1,5%	1,7%	-5,9%	-9,1%
PGNIG	4,44	26 196	-0,7%	-2,0%	-12,1%	-7,5%	-0,1%	-2,0%	-9,1%	-7,3%
PKNORLEN	54,32	23 233	-1,3%	5,6%	22,3%	40,3%	-0,7%	5,5%	25,3%	40,5%
PKOBP	32,40	40 500	-1,8%	-10,4%	-10,2%	-12,4%	-1,2%	-10,5%	-7,3%	-12,2%
PZU	491,30	42 425	-0,1%	2,6%	0,9%	7,7%	0,5%	2,5%	3,9%	7,9%
SYNTHOS	4,31	5 703	-0,5%	3,4%	6,4%	-5,7%	0,1%	3,3%	9,4%	-5,5%
TAURON	4,96	8 693	-0,6%	-3,5%	-4,6%	1,8%	0,0%	-3,5%	-1,6%	2,0%
TVN	17,27	6 092	-0,7%	-1,9%	20,7%	26,5%	-0,2%	-1,9%	23,7%	26,7%

## KOMENTARZE

### Komentarz po sesji:

#### Banki ciągną WIG20 w dół

Przez pierwszą połowę dzisiejszej sesji na parkiecie znowu wiało nudą. WIG20 poruszał się w okolicy 2340 punktów bez wzrostu obrotów, co zapowiadało kolejną nieistotną sesję. W drugiej połowie dnia nasz rynek się rozruszał, gdyż do głosu doszli sprzedający koncentrujący się na akcjach banków. Spadek PKO BP o 1,8% oraz Pekao SA o 2,8% pociągnął indeks w dół do 2323 punktów, co oznacza 0,7% spadek. Sytuację nieco ratował KGHM, który urosł o 1,65%, lecz najwyższe obroty koncentrowały na sobie walory tracące na wartości. Zarówno styl handlu jak i dzienna czarna świeczka wyglądają najgorzej od kilku tygodni, w dodatku słabej giełdzie towarzyszyła dziś deprecjacja złotówki, co wygląda w szczególności kiepsko w zestawieniu ze stabilnymi indeksami bazowymi. Dzisiejsza sesja dość kiepsko pozycjonuje nas przed najbliższymi wydarzeniami, czyli informacjami z Mińska dziś w nocy oraz jutrzejszym szczytem UE. Przy takim handlu jak dziś złe wiadomości zostaną przyjęte przez nasz rynek sporą przeceną, a pozytywne wystarczą, by wrócić do poziomów z ostatnich dni. Kluczem do naszego rynku i sentymentu zagranicą jest moim zdaniem PKO BP, a dzisiejsza sesja na tym banku niestety zbliża nas do testowania tegorocznych dołków, a nie do powrotu do maksimów z połowy stycznia.

Piotr Kaczmarek, CFA

### Komentarz przed sesją:

#### Geopolityka w centrum uwagi

Wczorajsza sesja pokazała, że strona popytowa nie ma argumentów. Końcowa statystyka notowań WIG20 wypadła negatywnie, bowiem blue chipy obciążone sektorem bankowym straciły na zamknięciu 0,7% i zakończyły dzień na poziomie 2323,5 pkt. Na niewielkich minusach dzień skończyły też mWIG40 i sWIG80, które spadły o ok. 0,1%. Indeks szerokiego rynku zanotował stratę rzędu 0,5%. Niedźwiedzie miały przewagę także na większych europejskich rynkach. We Francji CAC40 stracił 0,4%, a londyński FTSE niecałe 0,2%. Tracą też kontrakty na te indeksy (po ok. 0,2-0,3%). Bez większych ruchów obyło się w USA. DJIA i S&P500 pozostały niemal bez zmian. Nasdaq wzrósł natomiast o 0,4%. Futures na amerykańskie indeksy zyskują po ok. 0,1%. W Japonii mieliśmy dzień wolny od sesji. Kalendarz makro nie będzie zbyt bogaty. Poznaliśmy już odczyt inflacji konsumenckiej w Niemczech, a przed południem opublikowane zostaną również wyniki produkcji przemysłowej w strefie Euro. Po południu dotrą do nas również wyniki sprzedaży detalicznej w USA. Powoli wchodzimy także w sezon raportowania kwartalnego – dziś zyskami pochwali się m.in. Orange. Oczy inwestorów są moim zdaniem skierowane na scenę polityczną – po pierwsze mamy szczyt w Mińsku dotyczący sytuacji na Ukrainie, po drugie dla eurolandu nierozwiązany pozostaje problem greckiego długu (wczoraj szefowie finansów eurogrupy nie doszli do porozumienia, a kolejne posiedzenie ma odbyć się w przyszłym tygodniu). Jeśli nie wydarzy się dziś nic nieoczekiwanego, prawdopodobnie czeka nas kolejna, monotonna sesja. Dla blue chipów wsparciem jest przedział 2300,0-2310,0 pkt.

Adrian Górniak

## WYKRES DNIA

Luty na razie nie należy do zbyt udanych dla warszawskich byków. Odstajemy wyraźnie od węgierskiego BUX-a, który po dobrej drugiej części stycznia także w bieżącym miesiącu zdobywał kolejne punkty.

### WIG20 vs BUX



BUX Index (Budapest Stock Exchange Budapest Stock Index) Graph 867

Źródło: Dom Maklerski BDM S.A., Bloomberg

Copyright© 2015 Bloomberg Finance L.P.

12-Feb-2015 08:19:56

## INFORMACJE ZE SPÓŁEK

**Skarbiec Holding** Zarząd Skarbiec Holding zamierza zaproponować akcjonariuszom przeznaczenie do 100 % zysku netto za 2014 rok na dywidendę - poinformował prezes spółki Marek Rybiec w komentarzu do wyników rocznych

**JSW** 17 lutego w Warszawie zbierze się Rada Nadzorcza Jastrzębskiej Spółki Węglowej. Z nieoficjalnych informacji wynika, że ma na niej rozpocząć się zapowiadany przez resort skarbu audyt kosztów spółki.

**Exorigo-Upos** Zarząd Exorigo-Upos proponuje, by z zysku za 2014 rok, który wyniósł 7,49 mln zł, na dywidendę przeznaczyć 6,89 mln PLN - podała spółka w komunikacie. Pozostała kwota, 0,6 mln zł, ma trafić na kapitał zapasowy.

**Sygnity** Sygnity, które poinformowało, że dwóch klientów naliczyło spółce kary umowne w związku z kontraktami, nie planuje obecnie tworzenia rezerw na potencjalne kary. W przypadku jednej z umów utworzy jedynie rezerwę na wartość wykonanych prac, a w drugim przypadku spodziewa się porozumienia.

**Pekao** Pekao przeanalizuje możliwość zakupu Raiffeisen Bank Polska - poinformował dziennikarzy Luigi Lovaglio, prezes banku. Pekao planuje, że w 2015 roku pozyska co najmniej 370 tys. klientów detalicznych i sprzeda w tym segmencie kredyty za co najmniej 12,4 mld PLN - poinformował dziennikarzy Luigi Lovaglio, prezes banku.

**Vistula** Vistula ma szansę na dwucyfrowe zwiększenie zysku netto i EBITDA w tym roku - ocenia Grzegorz Pilch, prezes spółki. Stary program motywacyjny spółki zakładał osiągnięcie w 2014 r. 20 mln PLN zysku netto. Według prezesa wynik był bardzo bliski 20 mln PLN - Vistula chce otworzyć w tym roku ok. 2 tys. mkw nowej powierzchni handlowej. Marka Deni Cler na razie pozostanie w grupie. Trwają prace nad poprawą rentowności spółki. (Parkiet)

**Budimex** Budimex wypracował w IV kw. 2014 r., według wycień PAP, 57,2 mln PLN zysku netto przypadającego akcjonariuszom jednostki dominującej. Wynik ten okazał się 25,9 % wyższy od konsensusu rynkowego, który przewidywał 45,4 mln PLN zysku netto. Zysk z działalności operacyjnej wyniósł w IV kw. 71 mln zł, co było wynikiem o 33,1 % lepszym od konsensusu rynkowego. Przychody w tym czasie ukształtowały się na poziomie 1.237,2 mln PLN

Portfel zamówień grupy Budimex na koniec 2014 r. miał wartość 6,1 mld PLN. Pozycja gotówkowa netto grupy na koniec 2014 roku wynosiła 1,72 mld PLN wobec 1,56 mld PLN rok wcześniej - poinformował Budimex w komunikacie.

Budimex stać na to, aby przeznaczyć cały zysk za 2014 rok na dywidendę. Rekomendacja zarządu pojawi się w marcu - powiedział na konferencji prezes Dariusz Blocher

*BDM: W ostatnim kwartale ubiegłego roku Budimex wypracował nieco ponad 1,2 mld PLN przychodów, przy 9,7% marży brutto ze sprzedaży (b. dobra marża w segmencie deweloperskim oraz poprawa marży w segmencie budowlanym vs 2-3Q'14, kiedy spółka zwiększała rezerwy). Na poziomie EBIT spółka wypracowała 71,0 mln PLN (przy 8,0 mln PLN to one-offy na saldzie pozostałej działalności operacyjnej lub na instrumentach pochodnych). Zysk netto wyniósł 57,2 mln PLN. Wyniki były generalnie lepsze od konsensusu (na poziomie EBIT wynosił on wg PAP 53,4 mln PLN) – naszym zdaniem są tego dwa źródła: i) mocniejsza marża brutto ze sprzedaży, ii) saldo pozostałej działalności operacyjnej. Na koniec roku spółka miała nieco ponad 1,7 mld PLN gotówki netto. Na konferencji prasowej prezes zadeklarował, że możliwa jest wypłata 100% zysku netto – w przypadku skonsolidowanego daje to DPS na poziomie 7,5 PLN.*

### Wyniki za 4Q'2014

	4Q'13	4Q'14	zmiana r/r	4Q'14 kons	odchylenie	2013	2014	zmiana r/r
Przychody	1 294,2	1 237,2	-4,4%	1 226,5	0,9%	4 749,5	4 949,9	4,2%
Wynik brutto na sprzedaży	110,4	120,4	9,1%	-	-	395,4	432,7	9,4%
Zysk na sprzedaży	57,0	63,0	10,6%	-	-	204,1	227,3	11,3%
EBIT	189,6	71,0	-62,6%	53,4	32,9%	333,3	247,3	-25,8%
Zysk brutto	189,4	70,4	-62,9%	-	-	331,3	242,6	-26,8%
Zysk netto	189,5	57,2	-69,8%	45,4	25,9%	300,5	192,0	-36,1%
Marża zysku brutto ze sprzedaży	8,5%	9,7%		-		8,3%	8,7%	
Marża EBIT	14,6%	5,7%		4,4%		7,0%	5,0%	
Marża zysku netto	14,6%	4,6%		3,7%		6,3%	3,9%	

Źródło: Dom Maklerski BDM S.A.

**Bank Handlowy** Zysk netto grupy Banku Handlowego w czwartym kwartale 2014 roku wyniósł 205 mln PLN. Konsensus rynkowy oczekiwał 195,2 mln PLN.

Źródło: Dom Maklerski BDM S.A., spółki, PAP

## INDEKSY I WSKAŹNIKI

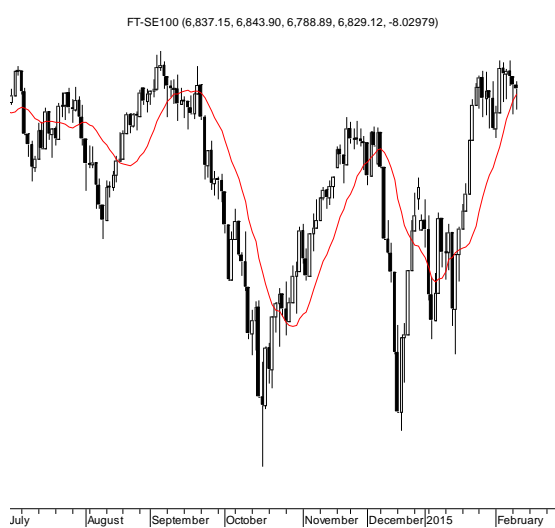
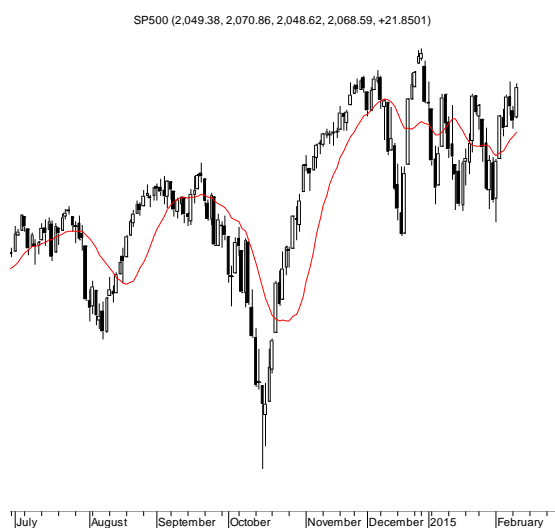
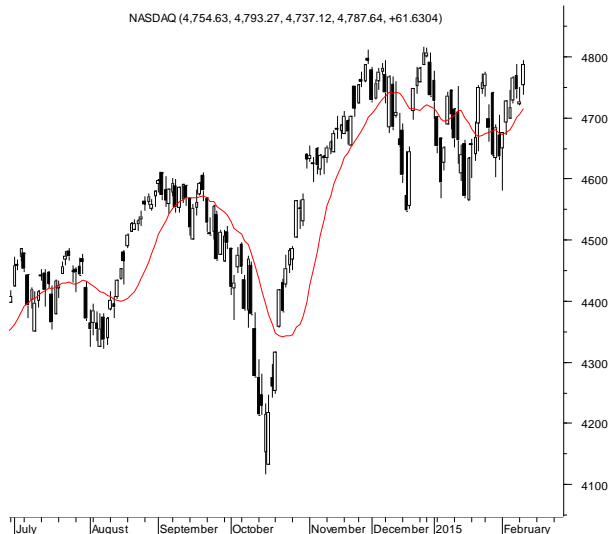
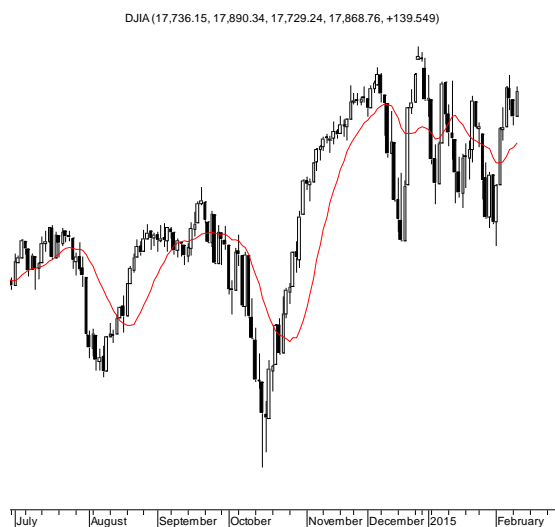
indeksy giełdowe								pozostałe wskaźniki							
indeks/ticker	data	kurs	zmiana				indeks/ticker	data	kurs	zmiana					
			1D	1M	3M	6M				1D	1M	3M	6M		
<b>świat</b>								<b>surowce</b>							
MSCI AC World	2015-02-11	421,1	-0,3%	2,1%	0,4%	1,0%	Miedź	LME 3M	2015-02-11	5 595,0	-1,4%	-8,1%	-16,4%	-20,0%	
MSCI World	2015-02-11	1 725,8	-0,2%	2,4%	0,8%	2,3%	Ropa	WTI Crude	2015-02-11	48,8	-2,4%	4,4%	-36,7%	-48,3%	
MSCI EM	2015-02-11	966,8	-0,5%	0,1%	-2,8%	-8,6%	Złoto	Spot \$/oz	2015-02-11	1 223,3	-0,8%	-0,4%	5,2%	-6,9%	
MSCI BRIC	2015-02-11	265,6	-0,4%	-1,0%	-2,6%	-9,0%	Aluminium	LME 3M	2015-02-11	1 836,0	-2,1%	1,4%	-10,1%	-9,7%	
<b>Europa Środkowa, Wschodnia i Południowa</b>								<b>obligacje i rynek pieniężny</b>							
Polska	WIG	2015-02-11	52 140,4	-0,5%	-0,3%	-2,3%	3,0%	Polska	5yr yield	2015-02-11	1,940	0,1%	4,3%	-5,5%	-31,9%
Polska	WIG20	2015-02-11	2 340,1	-0,7%	-0,6%	-3,5%	0,9%	Polska	10yr yield	2015-02-11	2,330	0,5%	2,0%	-9,7%	-30,6%
Polska	mWIG40	2015-02-11	3 532,4	-0,1%	-1,1%	-0,7%	6,5%	Polska	WIBOR 3M	2015-02-11	1,860	-0,5%	-4,6%	-4,1%	-27,6%
Polska	sWIG80	2015-02-11	12 602,2	-0,1%	2,4%	2,2%	10,3%	Polska	WIBOR 6M	2015-02-11	1,850	0,0%	-5,1%	-3,6%	-28,6%
Węgry	BUX	2015-02-11	17 942,1	-1,1%	9,4%	2,1%	2,7%	USA	10yr yield	2015-02-11	2,018	1,0%	5,8%	-14,9%	-17,6%
Czechy	PX	2015-02-11	990,5	-0,3%	4,4%	1,3%	3,0%	Niemcy	10yr yield	2015-02-11	0,355	-4,1%	-25,7%	-56,2%	-66,5%
Bułgaria	Sofix	2015-02-11	501,0	0,5%	0,5%	-4,9%	-6,7%	Japonia	10yr yield	2015-02-11	0,395	0,0%	41,6%	-25,9%	-23,2%
Rosja	Micex	2015-02-11	1 763,6	1,2%	16,4%	17,8%	30,4%	Hiszpania	10yr yield	2015-02-11	1,648	1,9%	0,2%	-21,9%	-36,7%
Rosja	RTS (USD)	2015-02-11	832,3	0,8%	6,4%	-18,3%	-29,9%	Irlandia	10yr yield						
Rumunia	BET	2015-02-11	7 103,6	0,8%	2,0%	2,8%	3,0%	Portugalia	10yr yield	2015-02-11	2,565	-0,6%	-1,5%	-20,4%	-31,5%
Turcja	ISE 100	2015-02-11	83 116,4	0,4%	-4,8%	6,6%	8,3%	Włochy	10yr yield	2015-02-11	1,372	1,0%	-12,8%	-32,1%	-41,3%
<b>Europa Zachodnia</b>								<b>kursy walut</b>							
	Euro Stoxx 50	2015-02-11	3 383,1	-0,3%	11,1%	9,3%	11,7%	EUR/PLN	2015-02-11	4,215	0,3%	-1,5%	-0,1%	0,3%	
W. Brytania	FTSE 100	2015-02-11	6 829,1	-0,2%	5,0%	3,3%	4,3%	USD/PLN	2015-02-11	3,732	0,5%	3,2%	10,0%	18,6%	
Francja	CAC40	2015-02-11	4 695,7	-0,3%	12,0%	10,6%	12,2%	CHF/PLN	2015-02-11	4,016	0,2%	12,8%	14,5%	15,9%	
Niemcy	DAX	2015-02-11	10 753,8	0,0%	11,4%	14,8%	17,1%	EUR/USD	2015-02-11	1,129	-0,2%	-4,5%	-9,2%	-15,5%	
Hiszpania	IBEX 35	2015-02-11	10 500,1	-1,3%	7,2%	1,7%	3,9%	USD/JPY	2015-02-11	120,320	0,8%	1,7%	4,2%	17,7%	
Holandia	AEX	2015-02-11	453,8	1,0%	10,4%	10,8%	16,5%								
Szwecja	OMX 30	2015-02-11	1 602,7	-0,6%	10,3%	11,8%	17,4%								
Austria	ATX	2015-02-11	2 327,2	-0,3%	8,1%	4,7%	2,6%								
<b>Ameryka Północna i Południowa</b>															
USA	DJIA	2015-02-11	17 868,8	0,1%	1,0%	2,1%	9,2%								
USA	S&P500	2015-02-11	2 068,6	0,0%	1,3%	2,0%	7,9%								
USA	Nasdaq Comp	2015-02-11	4 787,6	0,3%	2,2%	3,4%	9,9%								
Kanada	S&P/TSX	2015-02-11	15 112,5	0,3%	5,5%	3,4%	0,7%								
Meksyk	IPC	2015-02-11	42 635,2	-1,6%	-1,0%	-5,2%	-5,8%								
Brazylia	BOVESPA	2015-02-11	48 510,3	-0,6%	-1,2%	-8,1%	-14,8%								
Argentyna	MERVAL	2015-02-11	9 017,0	1,1%	7,8%	-11,2%	11,0%								
<b>Azja i Australia</b>															
Japonia	NIKKEI 225	2015-02-12	17 652,7	-0,3%	2,7%	5,3%	20,4%								
Hong Kong	Hang Seng	2015-02-11	24 315,0	-0,9%	1,7%	2,3%	-0,4%								
Chiny	Shanghai Comp	2015-02-11	3 157,7	0,5%	-3,9%	27,9%	42,3%								
Indie	BSE30	2015-02-11	28 534,0	0,6%	3,9%	2,3%	12,2%								
Indonezja	JKSE	2015-02-11	5 336,5	0,3%	2,3%	6,3%	4,8%								
Izrael	TA 25	2015-02-11	1 462,2	-0,3%	-0,6%	0,9%	5,0%								
Korea	Kospi	2015-02-12	1 945,7	0,5%	1,1%	0,1%	-3,7%								
Australia	S&P/ASX 200	2015-02-12	5 769,1	-0,5%	5,6%	4,9%	8,9%								

Źródło: Bloomberg

Wydział Analiz i Informacji Dom Maklerski BDM S.A.  
ul. 3-go Maja 23, 40-096 Katowice, Tel.: 032 208 14 12, analizy@bdm.com.pl

Opracowanie ma charakter czysto informacyjny i zostało opracowane na podstawie informacji uznanych przez autorów za wiarygodne. Zawarte w nim komentarze są subiektywnymi poglądami autorów. Opracowanie i zawarte w nim komentarze nie są podstawą żadnej rekomendacji kupna bądź sprzedaży w rozumieniu obowiązującego prawa i nie powinny być tak interpretowane. Publikowanie w prasie lub w Internecie całości lub części opracowania wymaga zgody sporządzających raport.

**RYNKI ZAGRANICZNE**



**Wydział Analiz i Informacji Dom Maklerski BDM S.A.**

ul. 3-go Maja 23, 40-096 Katowice, Tel.: 032 208 14 12, analizy@bdm.com.pl

Opracowanie ma charakter czysto informacyjny i zostało opracowane na podstawie informacji uznanych przez autorów za wiarygodne. Zawarte w nim komentarze są subiektywnymi poglądami autorów. Opracowanie i zawarte w nim komentarze nie są podstawą żadnej rekomendacji kupna bądź sprzedaży w rozumieniu obowiązującego prawa i nie powinny być tak interpretowane. Publikowanie w prasie lub w Internecie całości lub części opracowania wymaga zgody sporządzających raport.