

KONTRAKTY TERMINOWE NA WIG20

Wyniki sesji: czwartek, 12 lutego 2015				System:	
	Wartość	zmiana			
Kurs otwarcia	2 330	-19	-0,81%	Aktualna pozycja – długa, sygnał otwarcia krótkiej- 2332	
Kurs zamknięcia	2 334	2	0,09%	Ostatnia zmiana sygnału z krótkiej na długą- 2306	
Kurs min.	2 328	7	0,30%		
Kurs max.	2 350	1	0,04%		
Wolumen obrotu	15 509	2 334	17,72%	Najbliższe poziomy oporu: 2364 2387 2430 2465	
Otwarte pozycje	57 974	1 178	2,07%	Najbliższe poziomy wsparcia: 2300 2280 2230 2200	



Warszawa w tyle

Czwartek można po raz kolejny określić mianem dzień jak co dzień na FW20. Porozumienie w sprawie Donbasu (na temat, którego i tak większość komentatorów zadaje pytanie na ile jest trwałe) nie wywarło większego wrażenia na naszych inwestorach. Kontrakty na WIG20 podeszły do poziomu 2350 pkt i na tym się skończyło. Zamknięcie wypadło na poziomie 2334 pkt, co dało ledwie 0,1% wzrost (nieco lepiej radził sobie rynek kasowy, który zyskał 0,6% - gracze na futures przyjęli zupełnie odwrotny kierunek na fixingu). Tymczasem DAX kończył dzień zwyżką o 1,6%. Dobre nastroje panowały także na Wall Street, gdzie S&P500 zyskał blisko 1,0%. Wczorajszy dzień na FW20 wpisuje się w obraz, który widzimy od końcówki stycznia, czyli ruchu boczno-górnego w obrębie 2300-60 pkt. Dziś rozpoczną się formalnie negocjacje w sprawie wsparcia finansowego dla Grecji (indeks w Atenach wczoraj wyraźnie zyskiwał +6,7%). Kontrakty terminowe na DAX i S&P500 zyskują rano na wartości (odpowiednio około 0,4% i 0,1%). Na rynkach azjatyckich także zielono, jedyny wyjątek stanowi Nikkei225 (-0,4%). Wczoraj po sesji wyniki podała Orange Polska – zarząd rekomenduje dywidendę na poziomie 0,5 PLN. GPW ogłosiła także zmiany w WIG20 do marca. Wejdą Enea, Energa, Cyfrowy Polsat. Z indeksu wypadają Lotos, JSW i Kernel. W efekcie WIG20 będzie indeksem finansowo-energetycznym: 5 banków + PZU + 4 państwowe spółki energetyczne. Z danych makro mamy dziś odczyt PKB w Polsce za 4Q'14 (prognoza: +3,2%) a także analogiczny ze strefy euro. Popołudniu pojawi się indeks Uniwersytetu Michigan.

Krzysztof Pado



RYNEK AKCJI

Wyniki sesji: czwartek, 12 lutego 2015

Indeks	52 tygodnie		Kurs otwarcia	Kurs zamknięcia	Zmiana [%]	Kurs min.	Kurs max.	Zakres wahań	Obrót [mln PLN]
	Kurs max.	Kurs min.							
WIG20	2 559,9	2 225,9	2 329,33	2 338,37	0,64%	2 324,38	2 343,94	19,6	611,0
WIG30	2 735,6	2 408,2	2 516,87	2 523,33	0,43%	2 510,44	2 526,90	16,5	666,8
mWIG40	3 710,6	3 187,9	3 531,99	3 529,53	-0,01%	3 517,45	3 532,84	15,4	107,8
sWIG80	14 795,3	11 281,0	12 620,66	12 666,87	0,57%	12 612,36	12 666,87	54,5	26,7
WIG-PL	57 189,7	50 453,2	53 540,73	53 572,14	0,46%	53 427,95	53 572,14	144,2	-
WIG	55 687,6	48 765,5	51 989,99	52 139,81	0,47%	51 887,45	52 167,92	280,5	750,4

Spółka	Cena [PLN]	Mkt Cap [mln PLN]	zmiana %				zmiana % względem WIG30			
			dzienna	1M	3M	6M	dzienna	1M	3M	6M
ALIOR BANK	82,50	5 773	-1,3%	1,2%	8,8%	5,1%	-1,7%	2,0%	11,0%	6,0%
ASSECOPOL	53,66	4 454	3,6%	-1,5%	6,3%	27,5%	3,2%	-0,7%	8,5%	28,4%
BANK HANDLOWY	109,00	14 242	-0,1%	2,6%	0,9%	-4,4%	-0,5%	3,4%	3,1%	-3,4%
BOGDANKA	97,00	3 299	-0,7%	-3,8%	-11,4%	-14,2%	-1,1%	-3,0%	-9,2%	-13,2%
BORYSZEW	5,95	1 428	0,0%	3,3%	-7,0%	-2,6%	-0,4%	4,1%	-4,8%	-1,7%
BZ WBK	328,00	32 549	-0,3%	-12,4%	-12,3%	-10,2%	-0,7%	-11,6%	-10,1%	-9,3%
CCC	155,45	5 969	-2,4%	9,1%	4,3%	45,3%	-2,8%	9,9%	6,5%	46,2%
CYFROWY POLSAT	22,79	14 575	0,2%	-2,4%	-10,6%	-2,9%	-0,3%	-1,6%	-8,4%	-2,0%
ENEA	16,75	7 394	-0,2%	0,9%	0,9%	10,1%	-0,7%	1,7%	3,1%	11,0%
EUROCASH	38,16	5 292	2,3%	9,2%	16,7%	5,9%	1,8%	10,0%	18,9%	6,9%
GRUPA AZOTY	71,00	7 043	2,7%	-0,4%	21,8%	-5,3%	2,3%	0,5%	24,0%	-4,4%
GTC	4,66	1 637	1,3%	-17,7%	-19,0%	-32,7%	0,9%	-16,9%	-16,7%	-31,7%
ING BSK	141,35	18 390	-0,1%	1,0%	-3,2%	7,9%	-0,5%	1,8%	-0,9%	8,8%
JSW	21,20	2 489	4,0%	2,2%	-13,7%	-42,7%	3,6%	3,0%	-11,5%	-41,8%
KERNEL	31,75	2 530	4,8%	-3,3%	34,0%	15,9%	4,4%	-2,4%	36,2%	16,8%
KGHM	113,40	22 680	-0,5%	4,5%	-10,2%	-12,8%	-0,9%	5,3%	-8,0%	-11,9%
LOTOS	24,49	4 528	2,6%	-7,2%	1,0%	-11,3%	2,2%	-6,4%	3,2%	-10,3%
LPP	7 510,00	13 752	-5,4%	-1,2%	-16,9%	1,5%	-5,8%	-0,4%	-14,7%	2,4%
mBANK	430,00	18 150	-0,6%	-14,8%	-12,1%	-5,6%	-1,0%	-14,0%	-9,9%	-4,7%
NETIA	5,89	2 050	-0,7%	3,9%	4,6%	5,6%	-1,1%	4,7%	6,8%	6,5%
ORANGE POLSKA	8,49	11 142	-4,1%	3,4%	-11,2%	-15,7%	-4,5%	4,2%	-9,0%	-14,8%
PEKAO	187,05	49 095	1,5%	4,6%	7,3%	5,1%	1,1%	5,4%	9,5%	6,0%
PGE	19,57	36 591	0,5%	-2,2%	-5,9%	-10,0%	0,1%	-1,3%	-3,7%	-9,0%
PGNIG	4,48	26 432	0,9%	2,8%	-12,0%	-8,4%	0,5%	3,6%	-9,8%	-7,4%
PKNORLEN	55,94	23 926	3,0%	7,7%	24,3%	43,4%	2,6%	8,5%	26,5%	44,4%
PKOBP	32,53	40 663	0,4%	-11,8%	-10,4%	-13,8%	0,0%	-11,0%	-8,2%	-12,9%
PZU	502,80	43 418	2,3%	3,0%	6,3%	9,1%	1,9%	3,8%	8,5%	10,0%
SYNTHOS	4,33	5 730	0,5%	4,1%	4,8%	-5,9%	0,0%	4,9%	7,0%	-4,9%
TAURON	5,02	8 798	1,2%	-5,1%	-5,3%	-0,6%	0,8%	-4,3%	-3,1%	0,3%
TVN	16,87	5 951	-2,3%	-3,8%	15,5%	22,7%	-2,7%	-3,0%	17,8%	23,6%

KOMENTARZE

Komentarz po sesji:

GPW znowu wstrzemięźliwa

Przed dzisiejszą sesją miały się rozstrzygnąć dwa ważne wydarzenia. Pierwszym były negocjacje UE z Grecją, które wczoraj nie przyniosły pozytywnych rozstrzygnięć. Choć można mówić głównie o przeciąganiu się rozmów, a nie ich zerwaniu, brak dobrych wiadomości w tej sprawie był negatywnym sygnałem dla inwestorów. Drugim wydarzeniem były negocjacje w Mińsku w sprawie planu pokojowego dla Ukrainy, które na otwarciu giełd europejskich wciąż były nierozstrzygnięte. To niezbyt dobre otoczenie było przyjęte przez rynki bardzo spokojnie – DAX poruszał się w okolicy śródownego zamknięcia, a WIG20 delikatnie zwyżkował odreagowując część wczorajszej wyraźnej wyprzedaży. Po godzinie od otwarcia otrzymaliśmy informacje o pozytywnym zakończeniu rozmów w Mińsku, co wywołało na giełdach europejskich wyraźną falę wzrostową. Zwyżka niemieckiego DAXa utrzymała się do końca sesji i wyniosła 1,5%, co sprowadziło ten indeks w pobliże szczytów wszechczasów. Na GPW niestety ruch był bardzo słaby i bykom udało się uzyskać 0,6% wzrost WIG20, co oznacza zaledwie powrót do poziomów straconych wczoraj. Tak słaba reakcja naszego rynku potwierdza, że nadal łatwiej reagujemy na złe informacje niż na dobre i poważny kapitał wciąż nie jest zainteresowany dużą ofensywą na warszawskim parkiecie. To nie jest dobry sygnał dla inwestorów. Wśród ciekawych ruchów warto wymienić 5% przecenę LPP, co jest reakcją na brak zwiększenia wagi spółki w indeksach MSCI przy ogłoszonej wczoraj rewizji kwartalnej. Osobiście odnoszę wrażenie, że od długiego czasu pasywni inwestorzy są główną siłą kupującą LPP w trakcie rewizji zagranicznych indeksów i widać, że instytucje próbują pod to grać i stąd taka przecena mimo braku złych wiadomości ze spółki.

Piotr Kaczmarek, CFA

Komentarz przed sesją:

W oczekiwaniu na dane

Wczorajsza sesja na GPW nie wniosła w zasadzie nic nowego do giełdowego krajobrazu, nadal poruszamy się pod poziomami oporów, dla WIG20 są to okolice 2355 pkt. Porównując warszawski parkiet do giełd zagranicznych to naprawdę wypadamy blado, DAX i S&P500 podeszły już pod szczyty aktualnej hossy, a NASDAQ je już poprawił i jest coraz bliżej rekordu wszech czasów. Niemiecka giełda zakończyła czwartek 1,56% na plusie, dobrze radziły sobie indeksy w USA, S&P500 i NASDAQ odpowiednio 0,96% i 1,17% na plusie. Dziś rano kontrakty na DAX również notowane są nad kreską, około +0,40%, a kontrakty na S&P500 w okolicach wczorajszego zamknięcia. Nieco słabiej poradziła sobie Japonia, tamtejszy Nikkei stracił dziś 0,37%. Dziś będziemy mieli porcję istotnych danych makro, dane z PKB Niemiec w 4Q'14 zostały już opublikowane i okazały się lepsze od prognoz, było 1,6% a oczekiwano 1,0% r/r. Oprócz tych danych będziemy mieli jeszcze PKB Strefy Euro i kilku innych krajów europejskich z naszego regionu będą to Czechy i Węgry. Najważniejsze dla naszego parkietu będzie oczywiście styczniowy CPI oraz PKB za 4Q'14 dla Polski, więc jest szansa, że nasze indeksy w końcu się rozruszają.

Marek Jurzec

WYKRES DNIA

Szwedzki Riksbank obniża stopy procentowe i ogłasza QE (skup obligacji rządowych) o wartości 10 mld SEK. To ok. 2% całkowitych aktywów banku centralnego. Dla porównania łączna wartość QE przeprowadzonego przez FED (tylko skup skarbówek 1,3 bln USD) to blisko 30% aktywów banku (samo Q1 w 2009 roku ok. 15% ówczesnej bazy).

EUR/SEK daily



Źródło: Dom Maklerski BDM S.A., Bloomberg

INFORMACJE ZE SPÓŁEK

Groclin	<p>Groclin sprzedaje część aktywów firmie z Finlandii za 50 mln EUR (za aktywa wolne od długu). Po transakcji, której zamknięcie planowane jest na 2Q'15, podstawową działalnością Groclinu zostanie biznes poszyciowy. Środki ze sprzedaży zostaną przeznaczone na redukcję długu i rozwój podstawowego biznesu. Umowa została zawarta przez Groclin i jego spółkę zależną Groclin Wiring. Kupującym jest PKC Wiring Systems z Finlandii.</p>
JSW	<p>W spółce trwa strajk. Sąd w czwartek, na wniosek JSW wydał postanowienie, w którym zakazał związkowcom działań wyrządzających szkodę tej spółce. Oznacza to, że sąd zabronił prowadzenia obecnego strajku. Negocjacje zarządu JSW, przy udziale mediatora, ze związkami mają być kontynuowane.</p> <p>Spółka wypłaci w piątek pierwszą ratę tzw. czternastki za 2014 rok, w wysokości 40%. JSW ma wydać łącznie na czternastkę ok. 230 mln PLN.</p> <p>W czwartek rano spółka informowała o podjęciu akcji pożarowej w Knurowie-Szczygłowicach w efekcie niebezpiecznego wzrostu stężenia tlenków węgla. W ścianie stwierdzono tzw. pożar endogeniczny. Wycofano załogę i podjęto działania zabezpieczające.</p>
Orange	<p>Spółka w czwartek po sesji podała dane za 4Q'14.</p> <p>W 4Q'14 wynik EBITDA operatora wyniósł 898 mln PLN. Konsensus zakładał 817 mln PLN. Spółka w 4Q'14 kwartale wypracowała 30 mln PLN zysku netto wobec 26,9 mln PLN straty konsensusu. Przepływy operacyjne grupy w 2014 roku wyniosły 1,149 mld PLN i były zgodne z prognozą, która mówiła o wyniku powyżej 1,1 mld PLN. Na koniec roku zadłużenie netto do skorygowanego zysku EBITDA grupy wyniosło 1,1x. Orange Polska posiadało na koniec grudnia łącznie około 3 mld PLN dostępnej płynności finansowej. Orange podał, że celem na 2015 rok będzie ok. 900 mln PLN organicznych przepływów pieniężnych, a nakłady inwestycyjne, z wyłączeniem zakupu częstotliwości, nie przekroczy 2 mld PLN.</p> <p>Zarząd zarekomenduje wypłatę dywidendy na poziomie 0,5 PLN/akcję.</p>
11 bit studios	<p>11 bit studios spodziewa się, że zdecydowana większość przychodów ze sprzedaży gry This War of Mine będzie zrealizowana w przyszłości. Prezes spółki poinformował, że widzi nadal bardzo dobrą sprzedaż gry na Steamie, mimo że nie było do tej pory żadnych promocji. Docelowo ważne ma być rozwijanie samej gry, aby cykl jej życia był jak najdłuższy. Gra This War of Mine miała premierę 14 listopada 2014 r. Prezes spółki powiedział, że koszty produkcji gry zwróciły się po pierwszym weekendzie po premierze.</p> <p>W 2015 r. 11 bit studios planuje też dużą premierę gry związaną z This War of Mine. W planach na 2015 r. spółka ma m.in. wydanie gry pod roboczym tytułem Industrials (premiery zapowiadana na 4Q'15). Plany na 2015 r. przewidują też rozwój internetowej platformy do sprzedaży gier cyfrowych Games od Republic, która ma obecnie w katalogu ponad 500 tytułów, a także dalszy rozwój 11 bit launchpad, który wydaje pozycje innych producentów.</p>
Trakcja	<p>PKP PLK zapłaci 41 mln PLN na rzecz konsorcjum, którego liderem jest Trakcja, a jednym z partnerów ZUE, tytułem ugody, pokrycia kosztów prac w wydłużonym czasie oraz za roboty dodatkowe. Konsorcjum, którego liderem jest Trakcja, a ZUE jednym z sześciu początkowych partnerów, realizowało na podstawie umowy z PKP PLK z 31 maja 2010 r. roboty budowlane na obszarze LCS Działdowo. Wartość kontraktu wynosiła 953 mln PLN brutto. Prace ukończono 24 października 2013 r.</p> <p>Jednocześnie Trakcja dokonała odpisu aktualizującego wartość nieruchomości inwestycyjnych, który obniży skonsolidowany wynik finansowy za 2014 r. o 7,26 mln PLN, a jednostkowy o 7,61 mln PLN.</p>
Komputronik	<p>Prezes spółki zakomunikował, że w perspektywie kilku lat Komputronik może wprowadzić spółkę zależną wyspecjalizowaną w rozwiązaniach informatycznych na GPW. Jego zdaniem, Komputronik Biznes w ciągu 4 - 5 lat powinien osiągnąć około 500 mln PLN przychodów. Podmiot ten powstał poprzez zmianę nazwy KEN Technologie Informatyczne.</p> <p>Spółka zapowiedziała też uruchomienie e-sklepu na terenie Niemiec i rozpoczęciu sprzedaży w sektorze biznesowym.</p> <p>Prezes spółki zapowiedział, że przy dobrych wynikach bieżącego kwartału będzie rekomendował dywidendę w wys. 0,5 PLN/akcję.</p>

Bank Handlowy

Bank Handlowy ocenia, że powtórzenie w 2015 roku wyniku z 2014 roku będzie trudne. W 2015 r. bank spodziewa się dwucyfrowego wzrostu kredytów indywidualnych i jednocyfrowego wzrostu kredytów instytucjonalnych.

Bank nie jest zainteresowany zakupem Raiffeisen Bank Polska.

PKP Cargo

PKP Cargo zawarło porozumienie kończące spór zbiorowy z 9 organizacjami związkowymi. Porozumienie przewiduje częściową realizację postulatów, sformułowanych przez organizacje związkowe, dotyczących m.in.: gratyfikacji wypłacanej z okazji Święta Kolejarza, wprowadzenia gratyfikacji za zmianę harmonogramu pracy, podwyższenia stawek dziennych na zakup posiłków profilaktycznych i regeneracyjno-wzmacniających, wprowadzenia dodatku alokacyjnego oraz motywacyjnego.

WIG20

Enea, Energa i Cyfrowy Polsat wejdą do WIG 20 przy najbliższej rewizji indeksów w marcu, zastępując w nim JSW, Kernel i Grupę Lotos.

W mWIG 40 oprócz odwrotnych zmian do tych w WIG 20 (Kernel, Lotos i JSW wejdą za Energe, Cyfrowy Polsat i Eneę) Stalprodukt zastąpi Midasa.

mWIG40

Marcowa rewizja indeksów będzie miała miejsce na zamknięciu sesji 20 marca.

Intersport

Intersport szacuje, że w 2014 roku miał 2,6 mln zł straty. W 2014 roku spółka ograniczyła nierentowną powierzchnię kilku sklepów i równocześnie otworzyła trzy nowe sklepy. Całkowita powierzchnia sprzedaży nie uległa zmianie.

Władze spółki podkreśliły, że 2014 rok był to ostatni rok przemian. Od 3 lat reorganizowano bowiem ofertę, zwiększając sprzedaż grup całorocznych kosztem oferty zimowej. Obecnie władze spółki zakładają, że sprzedaż grup zimowych nie będzie już spadać, a całorocznych będzie rosła.

Spółka liczy w tym roku na osiągnięcie zysku netto i wzrost przychodów. Celem na 2015 rok jest poprawa marż oraz dalszy wzrost sprzedaży ale bardziej od sezonu wiosennego.

Źródło: Dom Maklerski BDM S.A., spółki, PAP

INDEKSY I WSKAŹNIKI

indeksy giełdowe								pozostałe wskaźniki							
indeks/ticker	data	kurs	zmiana				indeks/ticker	data	kurs	zmiana					
			1D	1M	3M	6M				1D	1M	3M	6M		
świat								surowce							
MSCI AC World	2015-02-12	420,0	1,2%	3,8%	1,6%	2,3%	Miedź	LME 3M	2015-02-12	5 600,0	0,1%	-6,9%	-16,2%	-19,6%	
MSCI World	2015-02-12	1 721,6	1,2%	4,0%	2,0%	3,6%	Ropa	WTI Crude	2015-02-12	51,2	4,9%	10,1%	-30,9%	-46,1%	
MSCI EM	2015-02-12	961,2	1,0%	1,7%	-2,1%	-7,9%	Złoto	Spot S/oz	2015-02-12	1 220,0	-0,3%	-1,4%	4,8%	-6,9%	
MSCI BRIC	2015-02-12	264,2	1,7%	1,6%	-1,8%	-7,8%	Aluminium	LME 3M	2015-02-12	1 822,0	-0,8%	0,7%	-11,6%	-11,2%	
Europa Środkowa, Wschodnia i Południowa								obligacje i rynek pieniężny							
Polska	WIG	2015-02-12	51 893,8	0,5%	0,4%	-1,7%	3,4%	Polska	5yr yield	2015-02-12	1,810	-6,7%	-4,6%	-8,8%	-34,9%
Polska	WIG20	2015-02-12	2 323,5	0,6%	0,4%	-2,6%	1,4%	Polska	10yr yield	2015-02-12	2,170	-6,9%	-7,0%	-13,6%	-34,2%
Polska	mWIG40	2015-02-12	3 529,8	0,0%	-0,6%	-0,8%	6,7%	Polska	WIBOR 3M	2015-02-12	1,860	0,0%	-4,6%	-4,1%	-27,6%
Polska	sWIG80	2015-02-12	12 594,8	0,6%	2,8%	3,0%	11,0%	Polska	WIBOR 6M	2015-02-12	1,850	0,0%	-4,6%	-4,1%	-28,6%
Węgry	BUX	2015-02-12	17 744,9	2,1%	12,1%	3,9%	6,0%	USA	10yr yield	2015-02-12	1,984	-1,6%	4,4%	-15,2%	-17,9%
Czechy	PX	2015-02-12	987,5	2,3%	6,7%	4,7%	6,2%	Niemcy	10yr yield	2015-02-12	0,319	-10,1%	-33,1%	-60,1%	-68,9%
Bułgaria	Sofix	2015-02-12	503,6	-1,8%	-2,2%	-6,3%	-8,5%	Japonia	10yr yield	2015-02-12	0,396	0,3%	47,8%	-21,1%	-23,1%
Rosja	Micex	2015-02-12	1 802,8	2,2%	19,1%	20,5%	33,1%	Hiszpania	10yr yield	2015-02-12	1,622	-1,6%	-1,3%	-24,2%	-36,9%
Rosja	RTS (USD)	2015-02-12	861,9	3,6%	13,9%	-16,7%	-27,1%	Irlandia	10yr yield						
Rumunia	BET	2015-02-12	7 158,2	0,4%	2,4%	3,3%	3,2%	Portugalia	10yr yield	2015-02-12	2,467	-3,8%	-7,1%	-23,1%	-32,9%
Turcja	ISE 100	2015-02-12	83 429,5	3,2%	-2,0%	7,2%	10,9%	Włochy	10yr yield	2015-02-12	1,395	1,7%	-7,5%	-31,9%	-39,1%
Europa Zachodnia								kursy walut							
	Euro Stoxx 50	2015-02-12	3 374,1	1,3%	11,1%	12,7%	14,1%	EUR/PLN	2015-02-12	4,172	-1,0%	-2,6%	-1,5%	-0,4%	
W. Brytania	FTSE 100	2015-02-12	6 818,2	0,3%	5,4%	4,0%	4,7%	USD/PLN	2015-02-12	3,664	-1,8%	0,8%	7,8%	16,9%	
Francja	CAC40	2015-02-12	4 679,4	1,0%	11,8%	13,4%	14,2%	CHF/PLN	2015-02-12	3,940	-1,9%	10,5%	11,7%	14,1%	
Niemcy	DAX	2015-02-12	10 752,1	1,6%	11,6%	18,6%	20,4%	EUR/USD	2015-02-12	1,139	0,8%	-3,4%	-8,6%	-14,8%	
Hiszpania	IBEX 35	2015-02-12	10 364,8	1,9%	8,3%	5,5%	5,4%	USD/JPY	2015-02-12	118,870	-1,2%	0,8%	2,7%	16,0%	
Holandia	AEX	2015-02-12	458,3	0,7%	10,4%	12,4%	18,0%								
Szwecja	OMX 30	2015-02-12	1 593,0	2,0%	11,7%	15,3%	20,4%								
Austria	ATX	2015-02-12	2 321,2	2,4%	10,7%	8,1%	5,7%								
Ameryka Północna i Południowa															
USA	DJIA	2015-02-12	17 862,1	0,7%	2,2%	2,7%	9,9%								
USA	S&P500	2015-02-12	2 068,5	1,0%	3,2%	3,0%	9,1%								
USA	Nasdaq Comp	2015-02-12	4 801,2	1,2%	4,3%	4,3%	11,4%								
Kanada	S&P/TSX	2015-02-12	15 151,5	0,5%	7,0%	3,3%	1,2%								
Meksyk	IPC	2015-02-12	41 933,3	2,7%	3,1%	-1,5%	-3,4%								
Brazylia	BOVESPA	2015-02-12	48 239,7	2,7%	2,9%	-6,5%	-12,2%								
Argentyna	MERVAL	2015-02-12	9 118,5	2,2%	13,7%	-7,4%	10,3%								
Azja i Australia															
Japonia	NIKKEI 225	2015-02-13	17 979,7	1,9%	4,6%	4,7%	19,5%								
Hong Kong	Hang Seng	2015-02-12	24 422,2	0,4%	1,7%	2,2%	-0,2%								
Chiny	Shanghai Comp	2015-02-12	3 173,4	0,5%	-1,7%	27,2%	43,2%								
Indie	BSE30	2015-02-12	28 805,1	1,0%	4,5%	2,9%	11,6%								
Indonezja	JKSE	2015-02-12	5 343,4	0,1%	3,0%	6,0%	4,5%								
Izrael	TA 25	2015-02-12	1 457,5	-0,3%	-0,7%	0,5%	4,9%								
Korea	Kospi	2015-02-13	1 941,6	-0,2%	1,1%	-0,3%	-3,9%								
Australia	S&P/ASX 200	2015-02-13	5 743,6	-0,4%	6,0%	5,5%	7,0%								

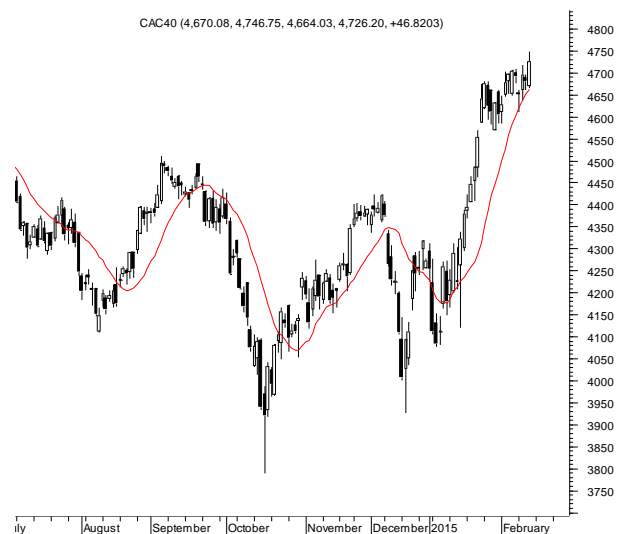
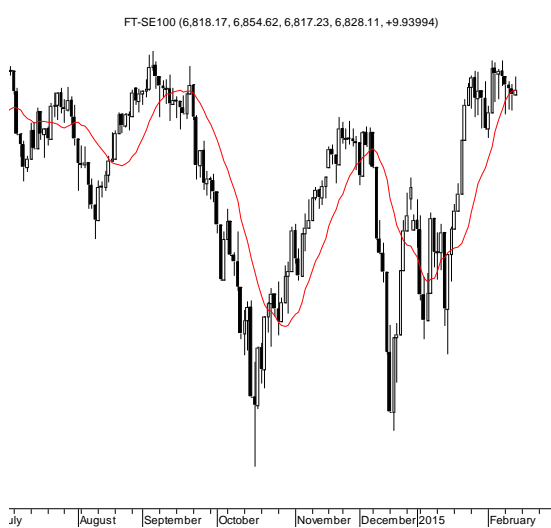
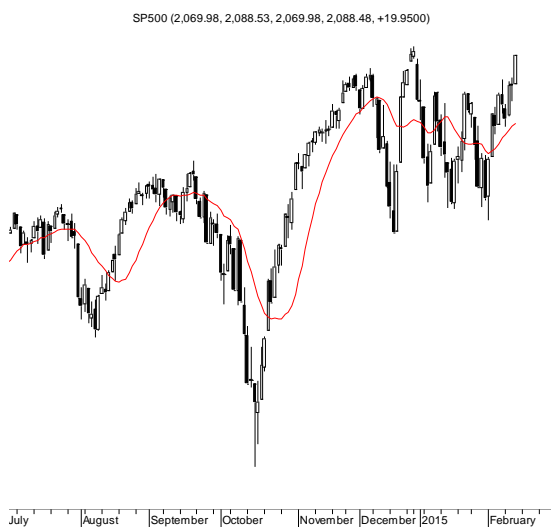
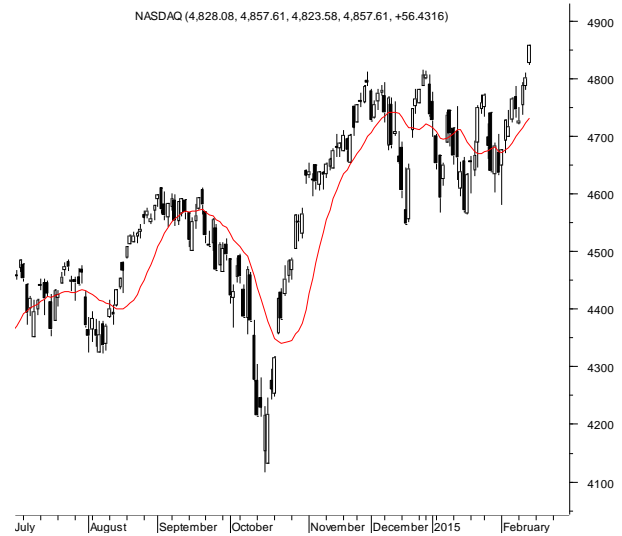
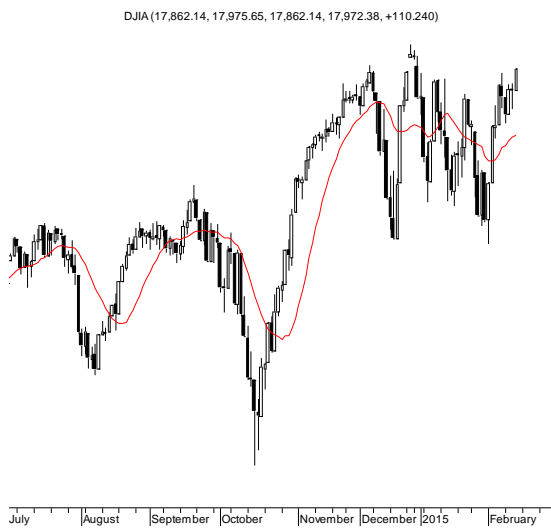
Źródło: Bloomberg

Wydział Analiz i Informacji Dom Maklerski BDM S.A.

ul. 3-go Maja 23, 40-096 Katowice, Tel.: 032 208 14 12, analizy@bdm.com.pl

Opracowanie ma charakter czysto informacyjny i zostało opracowane na podstawie informacji uznanych przez autorów za wiarygodne. Zawarte w nim komentarze są subiektywnymi poglądami autorów. Opracowanie i zawarte w nim komentarze nie są podstawą żadnej rekomendacji kupna bądź sprzedaży w rozumieniu obowiązującego prawa i nie powinny być tak interpretowane. Publikowanie w prasie lub w Internecie całości lub części opracowania wymaga zgody sporządzających raport.

RYNKI ZAGRANICZNE



Wydział Analiz i Informacji Dom Maklerski BDM S.A.

ul. 3-go Maja 23, 40-096 Katowice, Tel.: 032 208 14 12, analizy@bdm.com.pl

Opracowanie ma charakter czysto informacyjny i zostało opracowane na podstawie informacji uznanych przez autorów za wiarygodne. Zawarte w nim komentarze są subiektywnymi poglądami autorów. Opracowanie i zawarte w nim komentarze nie są podstawą żadnej rekomendacji kupna bądź sprzedaży w rozumieniu obowiązującego prawa i nie powinny być tak interpretowane. Publikowanie w prasie lub w Internecie całości lub części opracowania wymaga zgody sporządzających raport.