

KONTRAKTY TERMINOWE NA WIG20

Wyniki sesji: wtorek, 17 lutego 2015

	Wartość	zmiana		System:
Kurs otwarcia	2 364	17	0,72%	Aktualna pozycja – długa, sygnał otwarcia krótkiej- 2337
Kurs zamknięcia	2 364	-2	-0,08%	Ostatnia zmiana sygnału z krótkiej na długą- 2306
Kurs min.	2 352	5	0,21%	
Kurs max.	2 368	-2	-0,08%	
Wolumen obrotu	8 814	-433	-4,68%	Najbliższe poziomy oporu: 2364 2387 2430 2465
Otwarte pozycje	56 929	-103	-0,18%	Najbliższe poziomy wsparcia: 2300 2280 2230 2200

FW20 (2,364.00, 2,368.00, 2,352.00, 2,364.00, -2.00000)



Widmo Grexit dalej straszy

W ostatnich dniach byki próbują wyłamać się z trwającej ponad 3 tygodnie konsolidacji 2300-2350 pkt. Co prawda jesteśmy na 2364 pkt (2370 pkt max), ale wciąż brakuje pewności siebie. W okolicach 2370 pkt przebiega linia trendu spadkowego od września'14, a na rynkach europejskich mamy lekką korektę ubiegłotygodniowego optymizmu. Są ku temu powody, bo mimo podpisanego w Mińsku drugiego już porozumienia między Rosją a Ukrainą, walki nadal trwają. Rozczarowani mogą być również inwestorzy, którzy liczyli na poniedziałkowe porozumienie Eurogrupy z Grecją w sprawie jej dalszego finansowania. Liderzy wciąż się nie porozumieili więc prawdopodobieństwo „Grexit” znacznie wzrosło. Grecy chcą istotnego obciążenia długu i kolejnej transzy pomocy, a pożyczkodawcy proponują jedynie wydłużenie czasu na spełnienie warunków do jej otrzymania. Obie strony mają w tym przypadku sporo do stracenia, a zostało zaledwie kilka dni na wypracowanie porozumienia.

Krystian Brymora

WIG20 (2,360.91, 2,368.17, 2,351.81, 2,360.31, -1.68994)



RYNEK AKCJI

Wyniki sesji: wtorek, 17 lutego 2015

Indeks	52 tygodnie		Kurs otwarcia	Kurs zamknięcia	Zmiana [%]	Kurs min.	Kurs max.	Zakres wahań	Obrót [mln PLN]
	Kurs max.	Kurs min.							
WIG20	2 559,9	2 225,9	2 360,91	2 360,31	-0,07%	2 351,81	2 368,17	16,4	594
WIG30	2 735,6	2 408,2	2 545,90	2 546,58	-0,01%	2 536,90	2 553,80	16,9	628
mWIG40	3 710,6	3 187,9	3 556,34	3 561,90	0,13%	3 549,52	3 568,01	18,5	57
sWIG80	14 795,3	11 281,0	12 799,08	12 829,31	0,27%	12 788,24	12 831,65	43,4	21
WIG-PL	57 189,7	50 453,2	54 093,25	54 084,90	0,00%	54 082,66	54 093,25	10,6	
WIG	55 687,6	48 765,5	52 619,03	52 641,26	0,01%	52 479,04	52 742,79	263,8	687

Spółka	Cena [PLN]	Mkt Cap [mln PLN]	zmiana %				zmiana % względem WIG30			
			dzienna	1M	3M	6M	dzienna	1M	3M	6M
ALIOR BANK	84,89	5 940	1,0%	8,8%	8,8%	7,0%	1,0%	4,2%	11,4%	9,7%
ASSECOPOL	53,93	4 476	1,1%	1,0%	1,3%	27,4%	1,1%	-3,6%	3,9%	30,0%
BANK HANDLOWY	108,75	14 209	0,0%	5,6%	-4,6%	-6,1%	0,0%	1,0%	-2,0%	-3,4%
BOGDANKA	99,70	3 391	2,0%	2,3%	-7,9%	-13,1%	2,0%	-2,4%	-5,2%	-10,4%
BORYSZEW	5,90	1 416	-0,8%	2,6%	-8,4%	-3,4%	-0,8%	-2,0%	-5,8%	-0,8%
BZ WBK	329,50	32 698	0,2%	-5,0%	-15,4%	-12,2%	0,2%	-9,7%	-12,8%	-9,6%
CCC	156,00	5 990	3,3%	10,4%	4,7%	41,8%	3,3%	5,8%	7,3%	44,5%
CYFROWY POLSAT	23,80	15 221	-1,2%	7,4%	-2,9%	-2,5%	-1,2%	2,8%	-0,2%	0,2%
ENEA	16,20	7 151	-0,4%	-1,8%	-5,9%	4,2%	-0,4%	-6,4%	-3,3%	6,9%
EUROCASH	37,70	5 228	-0,9%	7,6%	-0,8%	1,5%	-0,9%	3,0%	1,8%	4,2%
GRUPA AZOTY	71,65	7 107	-0,5%	6,7%	21,5%	-6,8%	-0,5%	2,1%	24,1%	-4,1%
GTC	4,82	1 693	0,0%	-11,6%	-18,3%	-30,7%	0,0%	-16,2%	-15,7%	-28,1%
ING BSK	141,00	18 344	-0,6%	2,9%	-1,3%	6,4%	-0,6%	-1,7%	1,3%	9,1%
JSW	24,90	2 924	-4,1%	16,7%	8,3%	-31,4%	-4,1%	12,1%	10,9%	-28,7%
KERNEL	31,70	2 526	0,6%	4,9%	25,8%	16,9%	0,6%	0,3%	28,5%	19,6%
KGHM	115,50	23 100	-1,5%	11,9%	-8,0%	-14,1%	-1,5%	7,3%	-5,4%	-11,4%
LOTOS	24,75	4 576	0,7%	0,6%	-5,2%	-9,3%	0,7%	-4,0%	-2,6%	-6,6%
LPP	7 275,00	13 321	-0,3%	2,2%	-15,9%	-9,1%	-0,3%	-2,4%	-13,3%	-6,4%
mBANK	435,20	18 370	-0,2%	-3,5%	-13,3%	-9,0%	-0,2%	-8,1%	-10,7%	-6,4%
NETIA	5,85	2 036	-0,5%	4,8%	5,2%	4,3%	-0,5%	0,2%	7,8%	6,9%
ORANGE POLSKA	9,35	12 271	-0,5%	16,6%	-1,6%	-9,0%	-0,5%	12,0%	1,0%	-6,4%
PEKAO	189,50	49 738	-0,1%	10,2%	3,0%	3,0%	-0,1%	5,6%	5,6%	5,7%
PGE	19,60	36 647	2,0%	0,3%	-4,6%	-12,4%	2,0%	-4,3%	-2,0%	-9,7%
PGNIG	4,49	26 491	0,0%	4,4%	-11,8%	-7,4%	0,0%	-0,2%	-9,2%	-4,8%
PKNORLEN	56,50	24 166	0,1%	12,0%	25,3%	43,9%	0,1%	7,4%	27,9%	46,6%
PKOBP	33,06	41 325	-0,7%	0,2%	-12,2%	-15,9%	-0,7%	-4,4%	-9,6%	-13,2%
PZU	500,00	43 176	-0,2%	4,6%	4,9%	5,7%	-0,2%	0,0%	7,5%	8,4%
SYNTHOS	4,49	5 941	2,5%	12,5%	2,5%	-5,1%	2,5%	7,9%	5,1%	-2,4%
TAURON	4,88	8 552	0,0%	-3,2%	-8,4%	-5,6%	0,0%	-7,8%	-5,8%	-2,9%
TVN	17,20	6 067	0,8%	-3,1%	11,1%	20,0%	0,8%	-7,7%	13,7%	22,7%

KOMENTARZE

Komentarz po sesji:

Stabilizacja

W poniedziałek mimo dużych oczekiwań nie doszło do kompromisu w kolejnej rundzie negocjacji UE z Grecją. Fiasko w rozmowach zostało przez rynki przyjęte negatywnie, stąd na dzisiejszej sesji w Europie dominował kolor czerwony. Spadki nie były jednak mocne i inwestorzy liczą, że politycy jak zawsze muszą się ostatecznie porozumieć. Na GPW słabsze otoczenie zewnętrzne spowodowało lekką realizację zysków, lecz zmienność była niewielka i główne indeksy przez cały dzień oscylowały w okolicy zera. Ostateczna zmiana WIG20 to 0,07% spadek, lecz mimo małej zmienności WIG20 jego komponenty miały całkiem ciekawe ruchy. Ponownie liderem zmienności były walory JSW. Mimo porannego wzrostu na nowe lokalne maksimum, walory na koniec dnia potaniały o 4% przy bardzo dużym wolumenie 1,3 mln sztuk, co wygląda na dość istotną sesję odrotu. O 1,5% spadły akcje KGHM, choć i tak ten ruch można uznać za sukces byków – wczoraj walory wyraźnie drożały, a dziś wyjątkowo słabo spisywały się metale na rynku towarowym – po południu miedź traciła 2% a srebro 5%. Wśród pozytywnych wyróżnień warto wspomnieć przebiecie ważnego oporu 4,40 zł przez Synthos (+2,5%) oraz 1,9% wzrost PGE, który niestety nie zmienia wiele na wykresie „zamrożonym” w oczekiwaniu na rządowe plany w sprawie sektora. Podsumowując notowania w zestawieniu z wczorajszym wystrzałem w górę, dzisiejsza stabilna sesja lekko premiuje byki na GPW. Trzeba jednak przyznać, że w ostatnich tygodniach było kilka lepszych momentów do wzrostu, w najbliższym czasie podchodziłbym sceptycznie do spokoju rynków akcji w sprawie Grecji. Dla giełd zachodnich ten temat to bardzo dobry pretekst do realizacji zysków. Albo wskutek rozczarowania negocjacjami, albo na zasadzie „kupuj plotki sprzedaj fakty”.

Piotr Kaczmarek, CFA

Komentarz przed sesją:

Kolejna spokojna sesja

Wtorkowa sesja podobnie jak większość wcześniejszych charakteryzowała się relatywnie niewielką zmiennością i warszawskie indeksy zakończyły dzień w pobliżu poniedziałkowych zamknięć. Generalnie przebieg sesji kształtował się pod dyktando nastrojów na rynkach zachodnioeuropejskich więc po początkowej słabości rynku, kupujący wzięli się do pracy i jeszcze przed południem mieliśmy w Warszawie kolor zielony. Giełdy w Europie i USA również zakończyły dzień neutralnie DAX stracił 0,25%, a S&P500 i NASDAQ zyskały odpowiednio 0,16% i 0,11%. Dziś rano bardzo dobrze radziła sobie giełda japońska, Nikkei zyskał 1,18%, na plusie notowane są również kontrakty na DAX i S&P500. Dzisiejszy kalendarz makro jest dość bogaty, będziemy mieli dane z produkcji przemysłowej i sprzedaży detalicznej za styczeń w Polsce. Jeśli chodzi o świat to w USA będą dziś publikowane dane z rynku nieruchomości i produkcji przemysłowej. O 20:00 czasu polskiego będzie opublikowany protokół z posiedzenia FOMC, jednak jest mało prawdopodobne, żeby wywołało to jakieś znaczące reakcje rynków z dwóch powodów. Po pierwsze, polityka FED jest ostatnimi czasy raczej przewidywalna, a już na pewno dużo bardziej niż niektórych krajów w Europie. Po drugie teraz rynki bardziej zwracają uwagę na EBC i europejski program QE. Jeśli chodzi o nasz rodzimy rynek to ostatnie cztery wzrostowe sesje z rządu (WIG), przy zmienności jaką dotychczas obserwowaliśmy, to może być dużo, dodatkowo sytuacje komplikuje świeca doji, która może zapowiadać przerwę we wzrostach. Najbliższym wsparciem dla naszych indeksów jest teraz dołek sprzed tygodnia.

Marek Jurzec

WYKRES DNIA

Małe spółki ostatnio znów są w cenie. sWIG80, po przejściu lokalnego szczytu z września, jest najwyżej od czerwca 2014 roku.



sWIG80 Index (Warsaw Stock Exchange sWIG80 Index) Graph 872

Copyright© 2015 Bloomberg Finance L.P.

18-Feb-2015 08:26:47

Źródło: Dom Maklerski BDM S.A., Bloomberg

Wydział Analiz i Informacji Dom Maklerski BDM S.A.

ul. 3-go Maja 23, 40-096 Katowice, Tel.: 032 208 14 12, analizy@bdm.com.pl

Opracowanie ma charakter czysto informacyjny i zostało opracowane na podstawie informacji uznanych przez autorów za wiarygodne. Zawarte w nim komentarze są subiektywnymi poglądami autorów. Opracowanie i zawarte w nim komentarze nie są podstawą żadnej rekomendacji kupna bądź sprzedaży w rozumieniu obowiązującego prawa i nie powinny być tak interpretowane. Publikowanie w prasie lub w Internecie całości lub części opracowania wymaga zgody sporządzających raport.

INFORMACJE ZE SPÓŁEK

JSW

Rada nadzorcza JSW powierzyła pełnienie obowiązków prezesa spółki Jerzemu Boreckiemu, wiceprezesowi ds. technicznych. Pan Borecki ma pełnić obowiązki prezesa JSW od 18 lutego do czasu powołania nowego prezesa.

Spółka zidentyfikowała też problemy w kopalni Knurów-Szczygłowice. W tym zakładzie od kilku dni trwa akcja pożarowa. Budowane są tamy, które odizolują ścianę wydobywczą, w rejonie której doszło do tzw. pożaru endogenicznego. W strefie zagrożenia znalazła się również pobliska, planowana do uruchomienia ściana. Oddanie jej do eksploatacji opóźni się. Obecnie w części Szczygłowice nie ma żadnej czynnej ściany.

PGE

Spółka podała dane za 2014 rok.

Spółka podała, że wyniki segmentu energetyki konwencjonalnej, na poziomie 5 mld PLN, miały największy udział w zysku EBITDA grupy. Segment dystrybucji wygenerował 2,3 mld PLN EBITDA, segment energetyki odnawialnej 350 mln PLN. W segmencie sprzedaży hurtowej EBITDA wyniosła ok. 480 mln PLN, a w segmencie sprzedaży detalicznej spółka zanotowała stratę EBITDA na poziomie ponad 190 mln PLN. Ogółem zysk netto PGE w 2014 r. wyniósł 3,64 mld PLN, EBITDA 8,12 mld PLN (skorygowany zysk EBITDA wyniósł 6,5 mld PLN; wydarzenia jednorazowe o charakterze niegotówkowym miały łączną wartość 1,7 mld PLN).

Orbis

Spółka podała dane za 2014 rok.

BDM: Wyniki oceniamy jako dobre. Spółka już wcześniej informowała o wstępnych wynikach przychodowych za 4Q'14 oraz prognozę wyników na 2014 rok. Nasze założenia były wyższe niż oficjalna prognoza o końcowe dane sprostają naszym oczekiwaniom (na poziomie netto były nawet wyższe o 7% od naszych założeń).

	2013	2014	zmiana r/r	2014P BDM	odchylenie
Przychody	682.6	707.785	3.7%	707.8	100%
EBITDA	196.2	212.497	8.3%	210.7	101%
EBIT	81.9	101.103	23.4%	99.8	101%
Wynik netto	66.2	89.197	34.7%	83.7	107%

Spoglądając na utrzymujące się tendencje na rynku hotelowym, liczymy że wyniki za 2015 rok pomimo oznak lekkiego wyhamowania pozytywnych odczytów koniunktury w 3/4Q'14 powinny być odbierane pozytywnie przez inwestorów. Ogółem zakładamy, że kolejne kwartały powinny pozwolić Orbisowi na lekki wzrost frekwencji oraz na umiarkowaną poprawę uzyskiwanych średnich cen (sprzyjąc temu powinna też konsolidacja nowych obiektów). Dodatkowo w naszej projekcji zakładamy, że spółka od 1Q'15 będzie konsolidować wyniki przejętych aktywów od Accor. Dlatego spodziewamy się, że w 2015 roku spółka zwiększy przychody r/r o ponad 450 mln PLN do 1.15 mld PLN i jest to głównie efekt konsolidacji (na dotychczasowej bazie uwzględniliśmy wzrost o niespełna 2% r/r). Z uwagi na strukturę przejmowanych hoteli (obiekty w leasingu stałym i o zmiennej stopie) w strukturze kosztów istotne znaczenie będzie odgrywała pozycja czynszów. Tym samym Orbis przybliży się w tym zakresie do struktury kosztowej innych międzynarodowych operatorów hotelowych. Dlatego obok poziomu zysku EBITDA będziemy starali się wykorzystywać także zysk EBITDAR (EBITDA skorygowana o poziom czynszów). Ogółem w 2015 roku spodziewamy się, że EBITDAR spółki wyniesie prawie 370 mln PLN, a EBITDA zwiększy się do ponad 270 mln PLN. Na poziom zysku netto negatywny wpływ może mieć saldo finansowe z uwagi na obsługę zadłużenia. Zgodnie z naszymi założeniami spodziewamy się, że wynik netto będzie na poziomie 93.5 mln PLN. Zwracamy uwagę, że z uwagi na sezonowość obłożenia należy liczyć się ze słabszymi odczytami Orbisu w 1Q'15 i dlatego w tym kwartale uwzględniamy stratę EBIT i netto zarówno dla starej struktury spółki jak i dla przejmowanych obiektów.

Sfinks

Sfinks planuje do końca marca 2015 roku podpisać 18 umów na nowe lokalizacje dla swoich restauracji. W całym 2015 roku zamierza wydać około 30 mln PLN na inwestycje. W 2015 roku planowe jest zamknięcie 2-3 restauracji operatorskich.

Pharmena

Prezes spółki poinformował, że w 3/4Q'15 spółka wypracuje skonsolidowany zysk netto.

Pharmena, która prowadzi badania kliniczne nad lekiem 1-MNA, chce zbyć prawa do niego, a pozyskane środki zainwestować w rozwój, m.in. w nabycie projektu we wczesnej fazie rozwoju.

Źródło: Dom Maklerski BDM S.A., spółki, PAP

INDEKSY I WSKAŹNIKI

indeksy giełdowe								pozostałe wskaźniki							
indeks/ticker	data	kurs	zmiana				indeks/ticker	data	kurs	zmiana					
			1D	1M	3M	6M				1D	1M	3M	6M		
świat								surowce							
MSCI AC World	2015-02-17	427,8	0,1%	4,7%	2,5%	2,2%	Miedź	LME 3M	2015-02-17	5 749,0	0,2%	0,6%	-14,2%	-16,3%	
MSCI World	2015-02-17	1 752,9	0,1%	4,9%	2,8%	3,5%	Ropa	WTI Crude	2015-02-17	53,5	1,4%	9,0%	-28,5%	-42,0%	
MSCI EM	2015-02-17	984,1	-0,1%	2,8%	0,2%	-7,7%	Złoto	Spot \$/oz	2015-02-17	1 206,7	-2,0%	-5,5%	1,0%	-7,1%	
MSCI BRIC	2015-02-17	273,1	0,1%	2,0%	2,0%	-7,3%	Aluminium	LME 3M	2015-02-17	1 825,0	-0,6%	-1,1%	-10,1%	-8,8%	
Europa Środkowa, Wschodnia i Południowa								obligacje i rynek pieniężny							
Polska	WIG	2015-02-17	52 634,8	0,0%	4,7%	-0,9%	2,2%	Polska	5yr yield	2015-02-17	1,920	5,9%	3,6%	-8,9%	-28,8%
Polska	WIG20	2015-02-17	2 362,0	-0,1%	4,8%	-2,4%	-0,5%	Polska	10yr yield	2015-02-17	2,254	3,8%	-1,1%	-13,1%	-27,8%
Polska	mWIG40	2015-02-17	3 557,2	0,1%	4,2%	1,4%	6,4%	Polska	WIBOR 3M	2015-02-17	1,830	-0,5%	-5,2%	-6,2%	-28,5%
Polska	sWIG80	2015-02-17	12 794,9	0,3%	5,7%	4,6%	11,7%	Polska	WIBOR 6M	2015-02-17	1,820	-0,5%	-5,2%	-6,2%	-29,5%
Węgry	BUX	2015-02-17	17 870,7	0,2%	13,7%	3,5%	2,3%	USA	10yr yield	2015-02-17	2,138	4,3%	16,4%	-7,7%	-10,6%
Czechy	PX	2015-02-17	1 018,0	-1,0%	6,2%	4,9%	3,1%	Niemcy	10yr yield	2015-02-17	0,372	11,4%	-18,1%	-53,3%	-63,3%
Bułgaria	Sofix	2015-02-17	493,9	0,0%	-1,8%	-4,5%	-8,7%	Japonia	10yr yield	2015-02-17	0,399	-9,5%	64,2%	-22,2%	-20,5%
Rosja	Micex	2015-02-17	1 793,8	-0,4%	12,7%	20,5%	28,4%	Hiszpania	10yr yield	2015-02-17	1,605	1,3%	6,9%	-24,3%	-34,6%
Rosja	RTS (USD)	2015-02-17	894,6	-0,3%	16,2%	-10,0%	-26,4%	Irlandia	10yr yield						
Rumunia	BET	2015-02-17	7 252,1	-0,4%	3,4%	3,7%	3,5%	Portugalia	10yr yield	2015-02-17	2,384	-0,1%	-5,8%	-24,2%	-32,0%
Turcja	ISE 100	2015-02-17	86 040,5	-1,9%	-3,4%	5,0%	10,4%	Włochy	10yr yield	2015-02-17	1,364	4,4%	0,6%	-31,8%	-36,2%
Europa Zachodnia								kursy walut							
	Euro Stoxx 50	2015-02-17	3 433,3	0,1%	7,5%	12,0%	14,4%		EUR/PLN	2015-02-17	4,194	0,3%	-3,2%	-0,6%	0,1%
W. Brytania	FTSE 100	2015-02-17	6 857,1	0,6%	5,6%	3,9%	4,5%		USD/PLN	2015-02-17	3,673	-0,2%	-1,6%	9,1%	17,2%
Francja	CAC40	2015-02-17	4 752,0	0,0%	8,6%	12,8%	14,6%		CHF/PLN	2015-02-17	3,931	-0,5%	-7,5%	12,0%	13,7%
Niemcy	DAX	2015-02-17	10 923,2	-0,3%	7,2%	17,1%	19,8%		EUR/USD	2015-02-17	1,142	0,5%	-1,6%	-8,9%	-14,5%
Hiszpania	IBEX 35	2015-02-17	10 689,5	0,1%	6,6%	5,3%	6,9%		USD/JPY	2015-02-17	119,100	0,6%	1,3%	2,0%	16,1%
Holandia	AEX	2015-02-17	462,8	0,1%	7,4%	12,3%	18,2%								
Szwecja	OMX 30	2015-02-17	1 644,3	-0,8%	11,0%	14,9%	20,5%								
Austria	ATX	2015-02-17	2 402,0	0,0%	12,1%	9,4%	5,8%								
Ameryka Północna i Południowa															
USA	DJIA	2015-02-17	18 019,4	0,2%	3,4%	2,9%	9,6%								
USA	S&P500	2015-02-17	2 097,0	0,2%	4,2%	3,4%	8,5%								
USA	Nasdaq Comp	2015-02-17	4 893,8	0,1%	5,9%	5,3%	10,5%								
Kanada	S&P/TSX	2015-02-17	15 264,8	0,1%	7,0%	3,5%	1,3%								
Meksyk	IPC	2015-02-17	42 959,6	0,7%	4,5%	-0,1%	-2,6%								
Brazylia	BOVESPA	2015-02-13	49 532,7	2,2%	5,4%	-2,3%	-8,9%								
Argentyna	MERVAL	2015-02-13	9 322,5	2,6%	16,2%	-3,6%	12,2%								
Azja i Australia															
Japonia	NIKKEI 225	2015-02-18	17 987,1	-0,1%	6,7%	6,1%	18,3%								
Hong Kong	Hang Seng	2015-02-17	24 784,9	0,2%	2,9%	4,3%	0,2%								
Chiny	Shanghai Comp	2015-02-17	3 222,4	0,8%	-3,8%	31,3%	46,2%								
Indie	BSE30	2015-02-16	29 135,9	0,1%	3,6%	4,0%	11,9%								
Indonezja	JKSE	2015-02-17	5 337,5	0,2%	3,7%	5,7%	4,0%								
Izrael	TA 25	2015-02-17	1 473,0	0,1%	0,8%	1,9%	6,3%								
Korea	Kospi	2015-02-17	1 958,2	0,2%	3,9%	2,0%	-4,0%								
Australia	S&P/ASX 200	2015-02-18	5 858,2	-0,2%	11,0%	8,9%	8,7%								

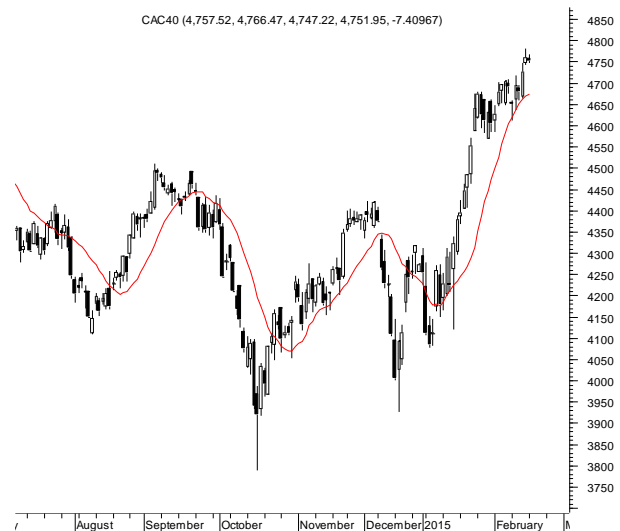
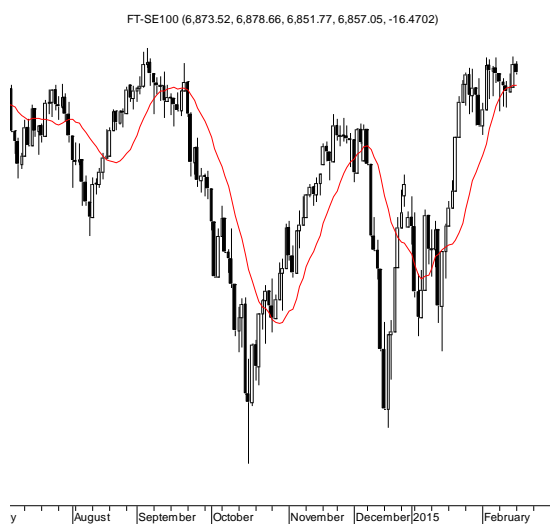
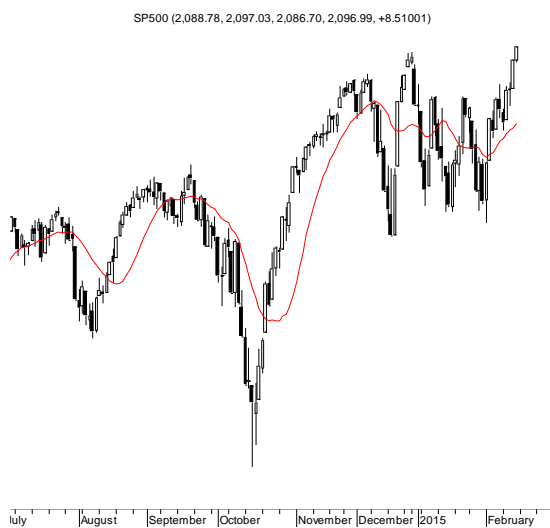
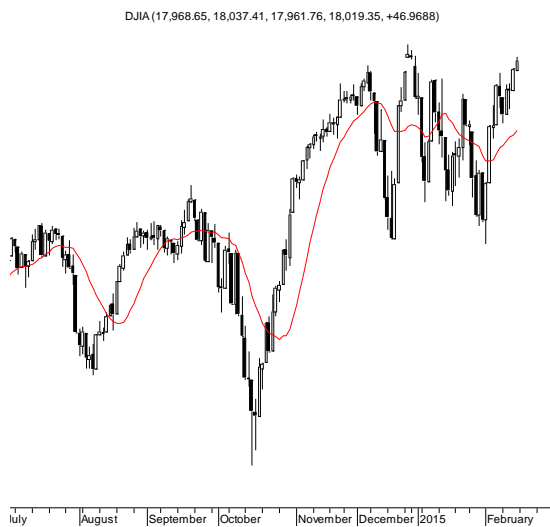
Źródło: Bloomberg

Wydział Analiz i Informacji Dom Maklerski BDM S.A.

ul. 3-go Maja 23, 40-096 Katowice, Tel.: 032 208 14 12, analizy@bdm.com.pl

Opracowanie ma charakter czysto informacyjny i zostało opracowane na podstawie informacji uznanych przez autorów za wiarygodne. Zawarte w nim komentarze są subiektywnymi poglądami autorów. Opracowanie i zawarte w nim komentarze nie są podstawą żadnej rekomendacji kupna bądź sprzedaży w rozumieniu obowiązującego prawa i nie powinny być tak interpretowane. Publikowanie w prasie lub w Internecie całości lub części opracowania wymaga zgody sporządzających raport.

RYNKI ZAGRANICZNE



Wydział Analiz i Informacji Dom Maklerski BDM S.A.

ul. 3-go Maja 23, 40-096 Katowice, Tel.: 032 208 14 12, analizy@bdm.com.pl

Opracowanie ma charakter czysto informacyjny i zostało opracowane na podstawie informacji uznanych przez autorów za wiarygodne. Zawarte w nim komentarze są subiektywnymi poglądami autorów. Opracowanie i zawarte w nim komentarze nie są podstawą żadnej rekomendacji kupna bądź sprzedaży w rozumieniu obowiązującego prawa i nie powinny być tak interpretowane. Publikowanie w prasie lub w Internecie całości lub części opracowania wymaga zgody sporządzających raport.