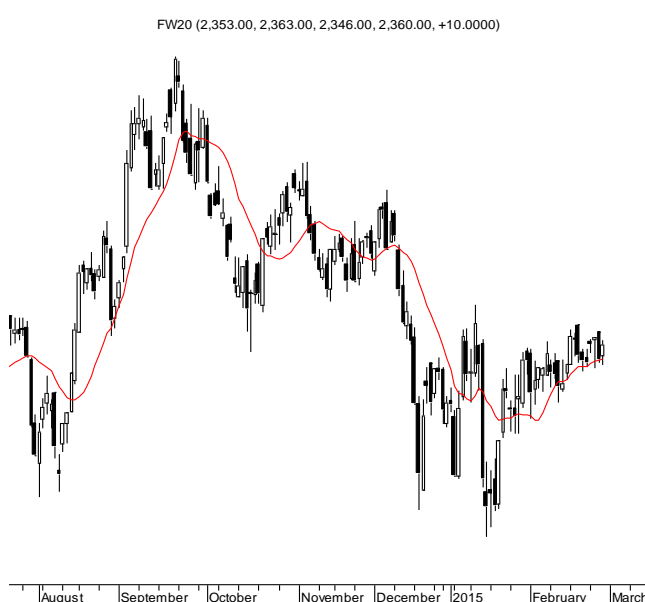


KONTRAKTY TERMINOWE NA WIG20

Wyniki sesji: czwartek, 26 lutego 2015				System:	
	Wartość	zmiana			
Kurs otwarcia	2 353	-16	-0,68%	Aktualna pozycja – długa, sygnał otwarcia krótkiej- 2348	
Kurs zamknięcia	2 360	10	0,43%	Ostatnia zmiana sygnału z krótkiej na długą- 2306	
Kurs min.	2 346	-2	-0,09%		
Kurs max.	2 363	-6	-0,25%		
Wolumen obrotu	8 549	326	3,96%	Najbliższe poziomy oporu: 2374 2387 2430 2465	
Otwarte pozycje	57 173	-379	-0,66%	Najbliższe poziomy wsparcia: 2300 2280 2230 2200	



Marzxm na FW20

Czwartkowa sesja nie należała do zbyt ciekawych w Warszawie. Ożywienie na FW20 pojawiło się dopiero w końcówce. Ostatecznie kontrakty zyskały 0,4%, zamykając się na poziomie 2360 pkt. Kontynuowany jest więc pelzający ruch po lekko wznoszącej się linii trendu, którą można poprowadzić od wybicia z 22 stycznia. Wzrostowego ruchu nie wyhamowuje DAX, który wczoraj zyskał kolejne 1,0% (nowe maksima). Bez rekordu obył się tym razem S&P500, który spadł o 0,2% (lepiej radziły sobie spółki technologiczne). Mocny ruch pojawił się wczoraj na EUR/USD, gdzie jastrzębia wypowiedź Jamesa Bullarda (szefa jednego z regionalnych oddziałów Fed opowiada się za usunięciem sformułowania cierpliwym stanowisku w sprawie terminu podwyżek stóp) przełożyła się na umocnienie USD nawet poniżej 1,12. Dziś rano na azjatyckich rynkach lekka przewaga wzrostów. Nikkei225 zyskał 0,1% (dzisiejsze nocne dane za styczeń z japońskiej gospodarki są raczej rozczarowujące). Kontrakty na DAX minimalnie rosna, lekko tracą natomiast ich odpowiedniki na S&P500. Z danych makro mamy dziś odczyty PKB z Polski i USA za 4Q'14. Popołudniu pojawią się także indeksy Chicago PMI oraz Uniwersytetu Michigan za luty. Na naszym rynku ciąg dalszy sezonu wyników: dziś raporty podały m.in. Alior i Stalprodukt.

Krzysztof Pado



RYNEK AKCJI

Wyniki sesji: czwartek, 26 lutego 2015

Indeks	52 tygodnie		Kurs otwarcia	Kurs zamknięcia	Zmiana [%]	Kurs min.	Kurs max.	Zakres wahań	Obrót [mln PLN]
	Kurs max.	Kurs min.							
WIG20	2 559,9	2 225,9	2 350,47	2 361,01	0,27%	2 345,31	2 361,01	15,7	596,4
WIG30	2 735,6	2 408,2	2 540,89	2 555,97	0,44%	2 536,66	2 555,97	19,3	683,4
mWIG40	3 710,6	3 187,9	3 605,24	3 621,09	0,51%	3 600,27	3 621,09	20,8	133,9
sWIG80	14 464,4	11 281,0	13 140,69	13 141,69	0,23%	13 104,04	13 158,03	54,0	38,6
WIG-PL	57 189,7	50 453,2	54 252,63	54 502,97	0,35%	54 252,63	54 502,97	250,3	
WIG	55 687,6	48 765,5	52 834,71	53 042,60	0,32%	52 740,34	53 042,60	302,3	799,0

Spółka	Cena [PLN]	Mkt Cap [mln PLN]	zmiana %				zmiana % względem WIG30			
			dzienna	1M	3M	6M	dzienna	1M	3M	6M
ALIOR BANK	82,90	5 801	-0,2%	-3,9%	1,2%	5,2%	-0,7%	-6,1%	3,5%	8,4%
ASSECOPOL	54,00	4 482	0,0%	1,1%	0,8%	25,0%	-0,4%	-1,0%	3,2%	28,1%
BANK HANDLOWY	106,75	13 948	-0,7%	-1,2%	-3,0%	-8,4%	-1,1%	-3,3%	-0,6%	-5,3%
BOGDANKA	99,61	3 388	1,4%	2,1%	-8,8%	-16,4%	1,0%	-0,1%	-6,5%	-13,2%
BORYSZEW	6,14	1 474	1,5%	9,4%	-2,2%	-1,0%	1,0%	7,3%	0,1%	2,1%
BZ WBK	334,00	33 144	1,6%	-1,3%	-14,1%	-9,6%	1,1%	-3,4%	-11,8%	-6,5%
CCC	169,95	6 526	8,9%	11,1%	14,8%	44,3%	8,5%	9,0%	17,2%	47,4%
CYFROWY POLSAT	23,94	15 311	0,4%	-2,0%	-3,5%	-7,0%	-0,1%	-4,2%	-1,1%	-3,9%
ENEA	16,29	7 191	0,7%	-3,3%	-8,9%	3,4%	0,3%	-5,5%	-6,5%	6,5%
EUROCASH	34,50	4 784	-9,9%	-5,7%	-8,0%	-3,0%	-10,4%	-7,9%	-5,6%	0,2%
GRUPA AZOTY	76,44	7 583	-0,7%	5,7%	22,1%	1,2%	-1,2%	3,6%	24,4%	4,4%
GTC	4,80	1 686	-0,2%	2,1%	-21,3%	-21,3%	-0,7%	0,0%	-19,0%	-18,2%
ING BSK	135,55	17 635	0,0%	-1,8%	-8,4%	0,1%	-0,4%	-3,9%	-6,0%	3,2%
JSW	22,40	2 630	-1,1%	14,6%	6,9%	-33,7%	-1,5%	12,4%	9,3%	-30,6%
KERNEL	29,65	2 363	0,9%	-5,7%	7,4%	7,5%	0,4%	-7,9%	9,7%	10,6%
KGHM	122,70	24 540	2,9%	19,4%	-3,5%	-11,1%	2,4%	17,3%	-1,2%	-8,0%
LOTOS	25,00	4 622	2,8%	2,5%	-7,4%	-8,5%	2,4%	0,3%	-5,0%	-5,4%
LPP	7 190,00	13 166	-0,1%	-6,6%	-20,5%	-15,2%	-0,6%	-8,8%	-18,1%	-12,1%
mBANK	455,70	19 235	2,4%	1,3%	-10,1%	-5,1%	2,0%	-0,9%	-7,8%	-1,9%
NETIA	5,87	2 043	-0,2%	-0,7%	3,2%	-1,7%	-0,6%	-2,8%	5,5%	1,4%
ORANGE POLSKA	9,77	12 822	1,5%	9,2%	3,0%	-10,3%	1,0%	7,0%	5,3%	-7,2%
PEKAO	184,80	48 504	-0,7%	-0,1%	0,9%	0,4%	-1,1%	-2,3%	3,2%	3,5%
PGE	20,50	38 330	2,1%	8,1%	5,2%	-5,7%	1,6%	6,0%	7,5%	-2,5%
PGNIG	4,74	27 966	1,5%	7,5%	-6,5%	-6,0%	1,1%	5,3%	-4,2%	-2,8%
PKNORLEN	55,35	23 674	-0,6%	2,6%	22,5%	35,3%	-1,1%	0,4%	24,9%	38,4%
PKOBP	32,60	40 750	-0,7%	0,5%	-12,8%	-16,7%	-1,2%	-1,7%	-10,4%	-13,6%
PZU	489,70	42 287	0,0%	-1,8%	2,1%	3,2%	-0,4%	-4,0%	4,4%	6,3%
SYNTHOS	4,43	5 862	-0,4%	9,4%	6,7%	-7,1%	-0,9%	7,2%	9,1%	-4,0%
TAURON	4,79	8 395	-1,6%	-4,2%	-7,0%	-6,4%	-2,1%	-6,4%	-4,6%	-3,3%
TVN	17,50	6 173	1,3%	-0,2%	9,4%	22,8%	0,8%	-2,3%	11,7%	25,9%

KOMENTARZE

Komentarz po sesji:

Niewielki wzrost mimo pomocy KGHM

Czwartek był kolejną sesją bez przełomu w notowaniach WIG20. Indeks przez cały dzień poruszał się na kosmetycznym minusie z niskim poziomem obrotów i dopiero w końcówce notowań udało się mu wyjść na 0,27% plus. Wśród blue chips największy pozytywny wkład miał KGHM, którego akcje drożały o 2,8% przy najwyższym na GPW obrocie wynoszącym 149 milionów złotych. Po drugiej stronie rynku bardzo słabo zachowały się walory Eurocashu (-9,9%) w reakcji na opublikowany raport finansowy. Lekka nadzieja pojawiła się w sektorze bankowym. Choć PKO BP był słabszy od indeksu i przy 114 mln obrotów spadł o 0,7%, lepiej spisały się walory mBanku i BZ WBK. W szczególności warto docenić 1,5% wzrost BZ WBK, który w ciągu sesji poprawił tegoroczne minima. Na szerokim rynku największą sensacją były akcje CCC, które urosły o 8,9% do 169,95 zł osiągając nowy rekord 61 milionów złotych, co było trzecim najwyższym wynikiem na GPW. To świetny dowód na to, że krajowy kapitał nadal bardzo dobrze czuje się poza indeksem WIG20. W otoczeniu zewnętrznym nie sprawdziły się moje obawy o realizację zysków na niemieckim DAXie po zakończeniu negocjacji z Grecją. Główny indeks kontynentu urosł o 1% notując nowy rekord, jednocześnie trwa napływ pieniędzy do obligacji rządowych strefy euro bijących rekordy niskich rentowności. Przed zbliżającym się programem QE ze strony ECB inwestorzy są w stanie akceptować absurdalnie niskie rentowności pompując bardzo poważną barankę cenową w nadziei na skupienie jej przez Mario Dragiego.

Piotr Kaczmarek, CFA

Komentarz przed sesją:

Sezon raportowania w pełni

Wczorajsza sesja przyniosła inwestorom lekkie zwyżki. Blue chipy podniosły się o 0,3%, kończąc notowania na poziomie 2361,0 pkt. Nad kreską znalazły się również pozostałe indeksy – mWIG40 zyskał 0,5%, a sWIG80 ok. 0,2%. Indeks szerokiego rynku poprawił się o 0,3%. W Europie duże giełdy odreagowały przedwczorajsze spadki – CAC40 wzrósł o 0,6%, DAX o nieco ponad 1,0%, a londyński FTSE zyskał 0,4%. Niewielką zwyżkę notują też kontrakty na DAX. W USA inwestorzy mieli mieszane nastroje. Z jednej strony Nasdaq wzrósł o 0,5%, a z drugiej DJIA i S&P500 spadły odpowiednio o 0,1% i 0,2%. Tracą także kontrakty na amerykańskie indeksy – po ok. 0,1-0,2%. Dużo lepsze nastroje gościły w Azji – większość głównych rynków wzrosła. Japoński Nikkei zyskał 1,1%, a Hang Seng podniósł się o 0,5%. W nocy poznaliśmy kilka istotnych odczytów dla gospodarki kraju kwitnącej wiśni – inflację konsumencką, stopę bezrobocia, wyniki sprzedaży detalicznej i wst. odczyt produkcji przemysłowej (dużo powyżej konsensusu). W ciągu dnia nie będzie zbyt dużo istotnych odczytów – przed południem poznamy finalny odczyt krajowego PKB, nieco później wyniki inflacji konsumenckiej. Po południu czeka nas odczyt PKB w USA i to wydarzenie może rzutować na amerykańskie indeksy. Podtrzymuję zdanie, że w ciągu najbliższych kilku sesji nie doświadczymy istotnego przełomu na warszawskim parkiecie. Jednocześnie inwestorzy powinni skupić się na mniejszych spółkach, tym bardziej, że trwa sezon publikacji wyników rocznych. Najbliższym wsparciem dla blue chipów pozostaje poziom 2310,0 pkt.

Adrian Górniak

WYKRES DNIA

EUR/USD ponownie spada poniżej poziomu 1,12. Bezpośrednią przyczyną umocnienia dolara była jastrzębia wypowiedź Jamesa Bullarda z FED, który stwierdził, że Bank zastanawia się nad usunięciem słowa „cierpliwy” (w utrzymywaniu niskich stóp) z marcowego stanowiska. Reakcja rynku jest o tyle dziwna, bo dwa dni temu prezes FED wypowiadała się całkiem gołębim, a J.Bullard w tym roku nie ma przecież prawa głosu w FOMC !

EUR/USD daily



EUR/USD: Currency (EUR-USD X-RATE) | Graph 882 | Daily | 27FEB2015-27FEB2015
Źródło: Dom Maklerski BDM S.A., Bloomberg

Copyright © 2015 Bloomberg Finance L.P.

27-Feb-2015 08:34:04

INFORMACJE ZE SPÓŁEK

Alior Bank	Zysk netto grupy Alior Banku w czwartym kwartale 2014 roku wzrósł do 101 mln PLN z 58 mln PLN rok wcześniej i okazał się 10,5 % lepszy od oczekiwań rynku, który spodziewał się, że wyniesie on 91,5 mln PLN
North Coast	W wezwaniu Salford Investments na akcje North Coast kupiono 1.215.363 akcje Kupione akcje stanowią 37,98 % kapitału zakładowego spółki i dają prawo do wykonywania 2.215.363 głosów na WZ, co odpowiada 52,75 % ogólnej liczby głosów na WZ.
Asbis	Asbis chce kontynuować plan redukcji kosztów m.in. zmniejszając zatrudnienie, a pełen efekt działań oszczędnościowych będzie widoczny w 2Q. Spółka nie wypłaci dywidendy, ale myśli o uelastycznieniu zapisów programu skupu akcji własnych. Ze względu na szereg niepewności rynkowych Asbis na razie nie opublikuje prognoz.
Impel	Zarząd Impela zarekomenduje wypłatę 1,5 PLN dywidendy na akcję - poinformowała spółka w komunikacie.
Dom Development	<p>Dom Development liczy, że przekaże w tym roku ok. 2.000 lokali. Spółka spodziewa się w tym roku wyższych przychodów, marż oraz zysków - poinformował na czwartkowej konferencji Janusz Zalewski, wiceprezes dewelopera.</p> <p><i>BDM: Już wcześniej spółka informowała, że w '15 należy spodziewać się poprawy zarówno w wolumenie przekazania, jak i wynikach finansowych. W '14 marża była obciążona kilkoma projektami, w których spółka miała problemy z generalnym wykonawcą. Zwracamy uwagę, że w perspektywie '15 należy spodziewać się dużej dysproporcji wyników – w 1H'15 wynik netto może być bliski 0, natomiast w 2H'15 nastąpi znaczny progres (szczególnie w 4Q'15, kiedy do użytku mają być oddawane lokale z 6-7 projektów). Po drugie bardzo mocno może być obciążony CFO – zakupy gruntów, których spółka planowała dokonać jeszcze w '14, przesunęły się na bieżący rok (zarząd pracuje nad nabyciem ok. 10 działek). Deweloper planuje również rozbudować ofertę o ok. 2000-2500 lokali.</i></p>
Aparator	Aparator Metrix podpisał z National Industry Group Ltd. umowę zakupu 50 % udziałów w spółce George Wilson Industries za 30,6 mln PLN - poinformowała spółka w komunikacie.
Polwax	Polwax podpisał przedwstępną umowę kupna od Lotos Lab zakładów w Czechowicach i Jaśle Wartość netto aktywów, których dotyczy umowa wynosi 3,5 mln PLN. Spółka podała, że spodziewany poziom dodatkowych rocznych obrotów z tytułu nabycia zorganizowanej części przedsiębiorstwa wynosi 7 mln PLN.
Stalprodukt	Stalprodukt opublikował wyniki za 4Q'14, przychody wyniosły 752,1 mln PLN, a zysk netto 24,6 mln PLN. Rynek oczekiwał odpowiednio 800,3 mln PLN i 32,9 mln PLN.

Źródło: Dom Maklerski BDM S.A., spółki, PAP

INDEKSY I WSKAŹNIKI

indeksy giełdowe								pozostałe wskaźniki							
indeks/ticker	data	kurs	zmiana				indeks/ticker	data	kurs	zmiana					
			1D	1M	3M	6M				1D	1M	3M	6M		
świat								surowce							
MSCI AC World	2015-02-26	433,5	-0,1%	3,5%	1,6%	1,4%	Miedź	LME 3M	2015-02-26	5 775,0	-0,2%	3,5%	-12,1%	-18,1%	
MSCI World	2015-02-26	1 776,9	-0,1%	3,8%	2,0%	2,5%	Ropa	WTI Crude	2015-02-26	48,2	-5,5%	2,6%	-34,8%	-48,0%	
MSCI EM	2015-02-26	992,8	0,1%	0,6%	-1,3%	-7,8%	Złoto	Spot S/oz	2015-02-26	1 210,0	0,5%	-6,2%	1,6%	-5,7%	
MSCI BRIC	2015-02-26	274,4	0,6%	0,5%	-1,3%	-7,9%	Aluminium	LME 3M	2015-02-26	1 794,0	-0,9%	-4,5%	-13,0%	-13,9%	
Europa Środkowa, Wschodnia i Południowa								obligacje i rynek pieniężny							
Polska	WIG	2015-02-26	52 871,5	0,3%	3,0%	-0,4%	0,5%	Polska	5yr yield	2015-02-26	1,903	-1,9%	8,6%	-3,7%	-25,1%
Polska	WIG20	2015-02-26	2 354,7	0,3%	2,3%	-2,5%	-2,6%	Polska	10yr yield	2015-02-26	2,121	-2,6%	5,9%	-12,1%	-30,3%
Polska	mWIG40	2015-02-26	3 602,7	0,5%	2,9%	1,9%	5,2%	Polska	WIBOR 3M	2015-02-26	1,730	0,0%	-9,4%	-11,7%	-31,3%
Polska	sWIG80	2015-02-26	13 112,1	0,2%	6,6%	7,5%	11,3%	Polska	WIBOR 6M	2015-02-26	1,710	-0,6%	-10,0%	-12,3%	-32,4%
Węgry	BUX	2015-02-26	18 567,3	-0,4%	9,5%	5,3%	2,7%	USA	10yr yield	2015-02-26	2,030	3,1%	11,3%	-9,6%	-13,9%
Czechy	PX	2015-02-26	1 028,6	0,0%	5,7%	3,3%	4,2%	Niemcy	10yr yield	2015-02-26	0,298	-8,3%	-22,2%	-57,4%	-67,3%
Bułgaria	Sofix	2015-02-26	482,9	0,6%	-2,5%	-6,6%	-12,0%	Japonia	10yr yield	2015-02-26	0,343	0,9%	30,4%	-19,7%	-31,1%
Rosja	Micex	2015-02-26	1 760,7	0,8%	7,2%	15,8%	23,8%	Hiszpania	10yr yield	2015-02-26	1,282	-7,6%	-7,8%	-32,2%	-40,3%
Rosja	RTS (USD)	2015-02-26	912,0	3,2%	16,7%	-10,3%	-26,6%	Irlandia	10yr yield						
Rumunia	BET	2015-02-26	7 251,1	-0,8%	2,8%	3,3%	2,2%	Portugalia	10yr yield	2015-02-26	1,873	-7,2%	-23,3%	-33,5%	-38,0%
Turcja	ISE 100	2015-02-26	86 733,5	-0,9%	-6,0%	2,1%	6,7%	Włochy	10yr yield	2015-02-26	1,163	0,1%	-3,0%	-37,1%	-41,0%
Europa Zachodnia								kursy walut							
	Euro Stoxx 50	2015-02-26	3 541,8	0,9%	4,9%	11,3%	12,8%	EUR/PLN	2015-02-26	4,148	-0,3%	-2,1%	-0,8%	-1,2%	
W. Brytania	FTSE 100	2015-02-26	6 935,4	0,2%	1,9%	3,9%	3,2%	USD/PLN	2015-02-26	3,705	1,2%	-0,7%	10,5%	16,4%	
Francja	CAC40	2015-02-26	4 882,2	0,6%	5,0%	12,6%	12,5%	CHF/PLN	2015-02-26	3,883	0,6%	-5,9%	11,7%	11,6%	
Niemcy	DAX	2015-02-26	11 210,3	1,0%	4,9%	14,2%	18,1%	EUR/USD	2015-02-26	1,120	-1,5%	-1,4%	-10,2%	-15,1%	
Hiszpania	IBEX 35	2015-02-26	11 049,5	0,8%	4,2%	5,8%	5,1%	USD/JPY	2015-02-26	119,430	0,4%	1,3%	1,4%	14,9%	
Holandia	AEX	2015-02-26	478,5	0,8%	5,4%	14,2%	17,7%								
Szwecja	OMX 30	2015-02-26	1 678,7	0,4%	8,4%	15,6%	20,6%								
Austria	ATX	2015-02-26	2 485,3	-0,3%	10,0%	7,9%	6,1%								
Ameryka Północna i Południowa															
USA	DJIA	2015-02-26	18 224,6	0,0%	3,4%	2,8%	7,8%								
USA	S&P500	2015-02-26	2 113,9	-0,1%	2,9%	2,4%	6,7%								
USA	Nasdaq Comp	2015-02-26	4 967,1	0,4%	4,8%	4,5%	9,9%								
Kanada	S&P/TSX	2015-02-26	15 228,6	0,1%	3,2%	2,1%	-1,0%								
Meksyk	IPC	2015-02-26	43 802,1	1,4%	4,0%	-0,4%	-1,9%								
Brazylia	BOVESPA	2015-02-26	51 811,0	-0,1%	6,6%	-6,1%	-13,5%								
Argentyna	MERVAL	2015-02-26	9 564,3	-2,4%	6,0%	-7,8%	-2,0%								
Azja i Australia															
Japonia	NIKKEI 225	2015-02-27	18 785,8	1,1%	7,6%	8,3%	22,1%								
Hong Kong	Hang Seng	2015-02-26	24 902,1	0,5%	0,0%	3,3%	0,1%								
Chiny	Shanghai Comp	2015-02-27	3 298,4	2,2%	-2,5%	26,7%	49,8%								
Indie	BSE30	2015-02-26	28 746,7	-0,9%	-1,8%	1,3%	9,0%								
Indonezja	JKSE	2015-02-26	5 451,4	0,1%	3,6%	6,3%	6,3%								
Izrael	TA 25	2015-02-26	1 508,5	0,6%	3,9%	3,2%	9,3%								
Korea	Kospi	2015-02-27	1 993,1	0,1%	3,0%	1,7%	-2,6%								
Australia	S&P/ASX 200	2015-02-27	5 908,5	-0,6%	8,5%	10,8%	8,4%								

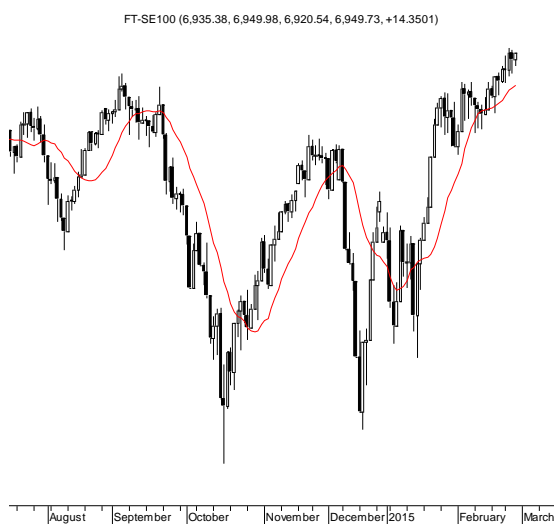
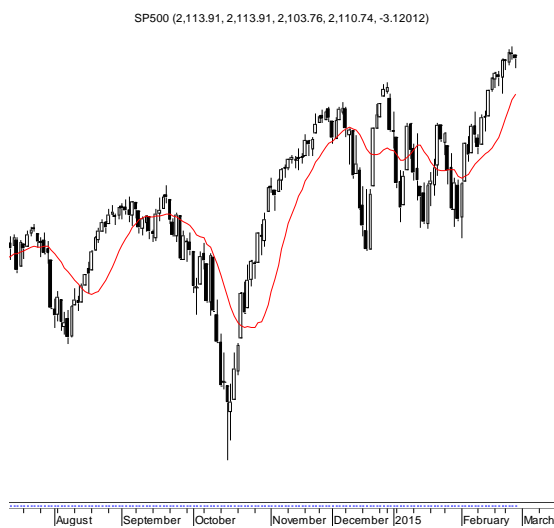
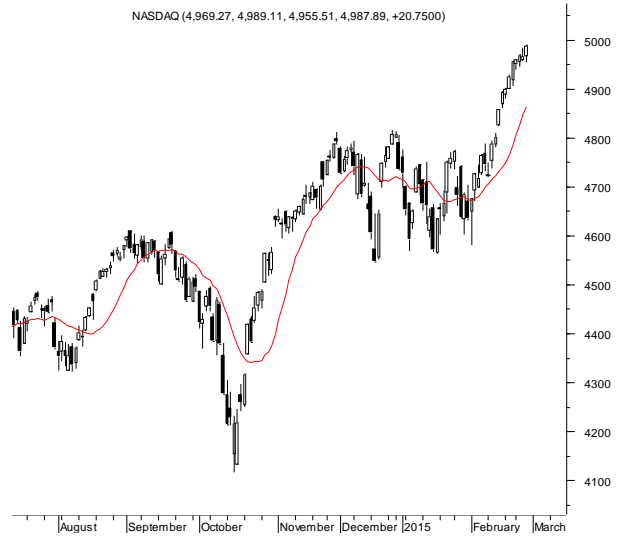
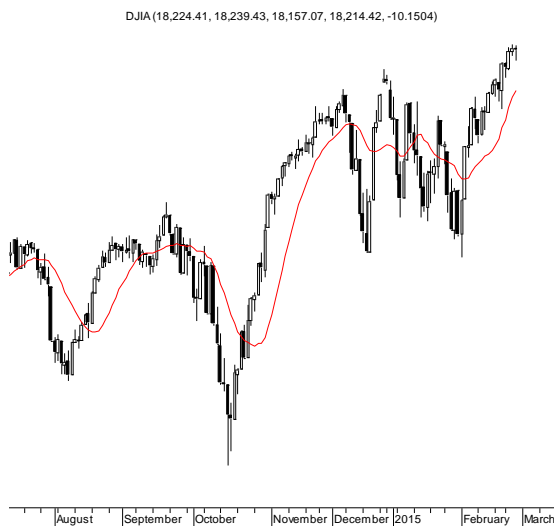
Źródło: Bloomberg

Wydział Analiz i Informacji Dom Maklerski BDM S.A.

ul. 3-go Maja 23, 40-096 Katowice, Tel.: 032 208 14 12, analizy@bdm.com.pl

Opracowanie ma charakter czysto informacyjny i zostało opracowane na podstawie informacji uznanych przez autorów za wiarygodne. Zawarte w nim komentarze są subiektywnymi poglądami autorów. Opracowanie i zawarte w nim komentarze nie są podstawą żadnej rekomendacji kupna bądź sprzedaży w rozumieniu obowiązującego prawa i nie powinny być tak interpretowane. Publikowanie w prasie lub w Internecie całości lub części opracowania wymaga zgody sporządzających raport.

RYNKI ZAGRANICZNE



Wydział Analiz i Informacji Dom Maklerski BDM S.A.

ul. 3-go Maja 23, 40-096 Katowice, Tel.: 032 208 14 12, analizy@bdm.com.pl

Opracowanie ma charakter czysto informacyjny i zostało opracowane na podstawie informacji uznanych przez autorów za wiarygodne. Zawarte w nim komentarze są subiektywnymi poglądami autorów. Opracowanie i zawarte w nim komentarze nie są podstawą żadnej rekomendacji kupna bądź sprzedaży w rozumieniu obowiązującego prawa i nie powinny być tak interpretowane. Publikowanie w prasie lub w Internecie całości lub części opracowania wymaga zgody sporządzających raport.