

KONTRAKTY TERMINOWE NA WIG20

Wyniki sesji: poniedziałek, 9 marca 2015

	Wartość	zmiana		System:
Kurs otwarcia	2 337	-23 -0,97%		Aktualna pozycja – krótka, sygnał otwarcia długiej- 2348
Kurs zamknięcia	2 335	-10 -0,43%		Ostatnia zmiana sygnału z długiej na krótką- 2350
Kurs min.	2 334	-3 -0,13%		
Kurs max.	2 355	-8 -0,34%		
Wolumen obrotu	11 037	-438 -3,82%		Najbliższe poziomy oporu: 2374 2387 2430 2465
Otwarte pozycje	60 317	1 484 2,52%		Najbliższe poziomy wsparcia: 2300 2280 2230 2200



Globalny kapitał wciąż omija Warszawę

Po piątkowej przecenie na Wall Street, początek tygodnia witaliśmy lekką czerwiecią. Byki jednak miały ochotę na podejście wyżej. Właśnie w poniedziałek EBC rozpoczął swój program „wypychania gotówki” (QE o wartości 60 mld EUR/msc). Oczywiście mocno spadały rentowności obligacji, na których ma się skupić EBC (bardziej długi koniec krzywej), ale korzystały też rynki akcyjne. Niestety nasz parkiet został znowu trochę zapomniany, bo w końcówce sesji nie udało się utrzymać zieleni (spadek o 0,4%), a na krajowych obligacjach obserwowany był... gwałtowny odwrót. To dziwne, ale globalny kapitał omija nas już od dłuższego czasu. Wcześniej liczyłem, że w końcu się pojawi, patrząc na notowania innych rynków wschodzących, ale teraz pojawiło się sporo sygnałów ostrzegawczych. Jeszcze kilka dobrych sesji temu indeks MSCI EM wybijał linię trendu spadkowego od września (oRGR), ale teraz już wiemy, że był to sygnał fałszywy. Kapitał wciąż zasila rynki dojrzałe, zarówno akcyjne jak i długie, co jest bezpośrednią konsekwencją programów stymulujących podaż pieniądza przez główne banki centralne i deprecjacją amerykańskiego dolara. Technicznie na FW20 tkwimy pod oporem w postaci linii trendu spadkowego od września'14 (okolicie 2360 pkt). Czym dłużej, tym większa szansa na jej wybicie.

Krystian Brymora

RYNEK AKCJI

Wyniki sesji: poniedziałek, 9 marca 2015

Indeks	52 tygodnie		Kurs otwarcia	Kurs zamknięcia	Zmiana [%]	Kurs min.	Kurs max.	Zakres wahań	Obrót [mln PLN]
	Kurs max.	Kurs min.							
WIG20	2 559,9	2 225,9	2 341,26	2 344,12	-0,08%	2 337,28	2 357,32	20,0	491,0
WIG30	2 735,6	2 408,2	2 546,75	2 552,23	0,00%	2 543,10	2 564,63	21,5	566,0
mWIG40	3 762,6	3 187,9	3 737,95	3 760,82	0,51%	3 734,06	3 762,61	28,6	113,0
sWIG80	13 836,6	11 281,0	13 463,62	13 440,58	-0,05%	13 408,20	13 480,74	72,5	21,9
WIG-PL	57 189,7	50 453,2	54 835,33	54 872,71	0,07%	54 835,33	54 982,78	147,4	-
WIG	55 687,6	48 765,5	53 301,97	53 415,93	0,06%	53 232,60	53 592,26	359,7	632,0

Spółka	Cena [PLN]	Mkt Cap [mln PLN]	zmiana %				zmiana % względem WIG30			
			dzienna	1M	3M	6M	dzienna	1M	3M	6M
ALIOR BANK	79,65	5 761	-1,2%	-5,9%	2,1%	-6,2%	-1,2%	-6,9%	2,3%	-0,4%
ASSECOPOL	57,16	4 744	-0,5%	6,8%	8,0%	33,1%	-0,5%	5,8%	8,1%	38,9%
BANK HANDLOWY	105,00	13 719	1,9%	-4,8%	-2,6%	-11,8%	1,9%	-5,7%	-2,4%	-6,0%
BOGDANKA	82,30	2 799	-3,2%	-15,0%	-21,8%	-27,0%	-3,2%	-16,0%	-21,7%	-21,2%
BORYSZEW	6,40	1 536	-0,8%	8,7%	2,9%	-0,6%	-0,8%	7,7%	3,0%	5,2%
BZ WBK	335,10	33 253	-0,9%	1,6%	-13,3%	-16,8%	-0,9%	0,6%	-13,1%	-11,1%
CCC	193,00	7 411	1,7%	22,6%	30,4%	49,5%	1,7%	21,6%	30,5%	55,3%
CYFROWY POLSAT	24,30	15 541	0,8%	4,5%	-2,2%	-5,1%	0,8%	3,5%	-2,1%	0,7%
ENEA	16,53	7 297	0,5%	-1,7%	-0,7%	2,4%	0,5%	-2,7%	-0,6%	8,1%
EUROCASH	32,25	4 472	-0,2%	-14,8%	-17,0%	-8,3%	-0,2%	-15,7%	-16,9%	-2,5%
GRUPA AZOTY	80,81	8 016	0,4%	12,7%	27,6%	16,9%	0,4%	11,7%	27,7%	22,6%
GTC	4,85	1 704	0,0%	5,4%	-17,1%	-18,1%	0,0%	4,5%	-17,0%	-12,3%
ING BSK	134,00	17 433	-0,4%	-1,0%	-7,6%	-4,8%	-0,4%	-2,0%	-7,4%	1,0%
JSW	18,60	2 184	-2,5%	-10,2%	-8,2%	-39,4%	-2,5%	-11,2%	-8,1%	-33,6%
KERNEL	32,35	2 578	1,1%	6,9%	12,1%	25,9%	1,1%	6,0%	12,2%	31,7%
KGHM	117,10	23 420	-1,6%	4,5%	4,6%	-14,1%	-1,6%	3,5%	4,7%	-8,4%
LOTOS	27,00	4 992	1,2%	10,2%	3,4%	0,2%	1,2%	9,2%	3,6%	6,0%
LPP	7 060,00	12 928	-0,1%	-9,9%	-15,7%	-29,3%	-0,1%	-10,9%	-15,6%	-23,5%
mBANK	437,90	18 484	-0,7%	0,9%	-13,1%	-12,4%	-0,7%	-0,1%	-13,0%	-6,6%
NETIA	5,95	2 071	-0,5%	4,4%	3,8%	5,9%	-0,5%	3,4%	4,0%	11,7%
ORANGE POLSKA	9,21	12 087	-0,9%	3,5%	4,1%	-18,5%	-0,9%	2,5%	4,2%	-12,7%
PEKAO	185,95	48 806	0,4%	-1,9%	0,5%	-2,2%	0,4%	-2,9%	0,7%	3,5%
PGE	20,05	37 489	0,6%	3,9%	3,7%	-7,4%	0,6%	2,9%	3,9%	-1,6%
PGNIG	5,00	29 500	-1,0%	11,9%	10,4%	1,0%	-1,0%	10,9%	10,5%	6,8%
PKNORLEN	56,50	24 166	1,1%	2,7%	19,5%	36,4%	1,1%	1,7%	19,6%	42,2%
PKOBP	34,00	42 500	0,0%	3,0%	-8,0%	-14,8%	0,0%	2,1%	-7,8%	-9,0%
PZU	475,50	41 061	0,9%	-3,4%	0,4%	-5,7%	0,9%	-4,3%	0,6%	0,0%
SYNTHOS	4,40	5 822	-1,6%	1,6%	9,2%	-5,4%	-1,6%	0,6%	9,3%	0,4%
TAURON	4,64	8 132	-0,9%	-7,0%	-10,1%	-11,3%	-0,9%	-8,0%	-9,9%	-5,5%
TVN	18,50	6 526	-0,3%	6,3%	17,8%	23,5%	-0,3%	5,3%	18,0%	29,3%

KOMENTARZE

Komentarz po sesji:

Europa się nie boi negatywnych sygnałów z USA

By ocenić dzisiejsze notowania na GPW najpierw należy cofnąć się do piątku, kiedy to wieczorem po zakończeniu sesji w Europie indeksy amerykańskie kontynuowały spadki. S&P500 zanotował sporą przecenę łamiąc kilka technicznych wsparć, co sugeruje zmianę krótkoterminowego trendu na spadkowy. W Europie w związku z tym notowania zaczęliśmy od spadków, lecz po chwili przebywania pod kreską niemiecki DAX (a za nim również GPW) zaczął systematycznie odrabiać straty. Zamiast przestraszyć się sygnałami ze Stanów, inwestorzy na Starym Kontynencie już zagrali na odbicie i powrót do trendu zwykłego na Wall Street. Częściowo optymizm jest determinowany dotychczasowym trendem, jak i rozpoczętym dziś programem QE w Europie, ogólnie jednak można powiedzieć, że krótkoterminowy sentyment i zachowanie giełd europejskich jest zdecydowanie zbyt gorące i wymaga schłodzenia. Na GPW WIG20 zakończył dziś dzień kosmetycznym spadkiem o 0,08% i była to kolejna sesja nie wnosząca niczego do obrazu rynkowego. Generalnie podobnie jak w Europie Zachodniej nikt na GPW piątkowej przeceny w Stanach się nie przestraszył i podaż była dziś bardzo pasywna poza akcjami KGHM, które spadały o 1,6% mimo rosnącej ceny miedzi. Najmocniejszy pozostaje segment średnich spółek, gdzie mWIG40 zyskał na wartości 0,5% zwiększając swoje niebezpiecznie wysokie wykupienie. Zdrowe schłodzenie zaczął w piątek sWIG80, który dziś zakończył dzień 0,05% pod kreską przy większej liczbie spółek spadających od rosnących.

Piotr Kaczmarek, CFA

Komentarz przed sesją:

Mocne średniaki

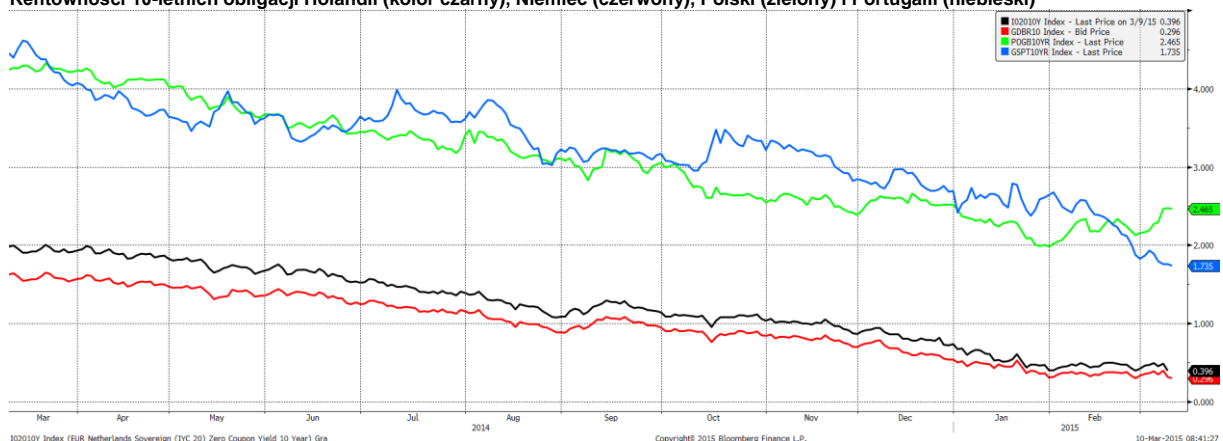
Wczorajsza sesja upłynęła pod znakiem siły średnich spółek, mWIG40 po 0,51% wzroście ustanowił kolejne szczyty aktualnej hossy na tych spółkach. Nieco słabiej radziła sobie reszta rynku sWIG80 spadł o symboliczne 0,05%, a WIG20 spadł o 0,08%. Generalnie sesja miała zbliżony przebieg do notowań na europejskich parkietach, po słabszym otwarciu wywołanym piątkowymi spadkami w USA indeksy zaczęły powoli odrabiać straty, DAX zyskał 0,27%, słabiej poradziła sobie giełda w Paryżu bo tam CAC40 stracił 0,55%. Spokojnie było za oceanem S&P500 zyskał 0,39%, a NASDAQ 0,31% i w zasadzie przez całą sesję te indeksy utrzymywały się nad kreską. Dzisiaj również może nie być impulsów do bardziej gwałtownych ruchów, gdyż kalendarz makro jest dość ubogi, rano mieliśmy dane z inflacji w Chinach. Kontrakty na S&P500 są rano notowane 0,2% na minusie, pod kreską są również kontrakty na DAX, słabo radziła sobie również giełda japońska która straciła 0,67%. Otwarcie notowań w Warszawie powinno być w okolicach wczorajszego zamknięcia, najbliższy opór dla WIG20 przebiega po szczytach z początku marca i z połowy stycznia czyli są to okolice 2375pkt. najbliższym wsparciem są zeszlotygodniowe dolki.

Marek Jurzec

WYKRES DNIA

W poniedziałek 9 marca EBC rozpoczyna historyczny skup obligacji rządowych ogłoszony na styczniowym posiedzeniu. Zakupy mają wynosić 60 mld EUR/msc do września'16. EBC ma się koncentrować głównie na długim końcu krzywej dochodowości (zakupy do stopy depozytowej Banku, czyli -0,2%). Co dziwne, efekt „wypychania gotówki” nie dotarł jeszcze nad Wisłę. Od kilku tygodni rentowności naszych obligacji rosną, mimo kolejnej obniżki stóp przez RPP.

Rentowności 10-letnich obligacji Holandii (kolor czarny), Niemiec (czerwony), Polski (zielony) i Portugalii (niebieski)



INFORMACJE ZE SPÓŁEK

MCI	<p>MCI Management planuje w 2015 roku wydać na nowe projekty inwestycyjne ok. 0,5 mld PLN. Spółka szacuje, że jej aktywa netto na jedną akcję powinny wzrosnąć o 15-20%.</p> <p>W zakresie „celów taktycznych” głównym zadaniem pozostaje stabilizacja kursu ABC Data oraz sprzedaż czeskiej spółki Invia.</p>
Cam Media	<p>Spółka podała, że NEXTBIKE Polska zawarła w dniu 5 marca 2015 roku z gminą Wrocław umowę, której przedmiotem jest usługa polegająca na uruchomieniu oraz kompleksowej eksploatacji samoobsługowej wypożyczalni rowerów publicznych we Wrocławiu, które zostaną udostępnione w ramach systemu pod nazwą Wrocławski Rower Miejski (WRM). Umowa została zawarta na czas określony od dnia zawarcia umowy do dnia 31 grudnia 2018 roku. NEXTBIKE zobowiązał się uruchomić w pełni funkcjonalny i dostępny dla klientów system WRM nie później niż od dnia 29 kwietnia 2015 roku. Całkowite wynagrodzenie NEXTBIKE z tytułu wykonania przedmiotu umowy nie przekroczy kwoty 10.36 mln PLN. Wynagrodzenie jest płatne w 45 transzach.</p>
Pragma Faktoring	<p>Spółka przyspieszyła publikację danych za 4Q'14 z dnia 20 marca 2015 r. na 16 marca 2015 r.</p>
ABC Data	<p>ABC Data z końcem kwietnia'15 przestanie dystrybuować materiały eksploatacyjne do drukarek Hewlett-Packard. Jak podała spółka, zakończenie współpracy to decyzja amerykańskiego partnera. Zdaniem władz spółki nie ma ryzyka zmian w innych kluczowych obszarach współpracy z HP.</p>
Miraculum Rubicon Partners	<p>Rubicon Partners, który zamierza sprzedać pakiet 30,6% akcji Miraculum, nie doszedł do porozumienia z firmą Mariza Dystrybucja i odstąpił od dalszych negocjacji.</p> <p>W ubiegłym tygodniu Rubicon poinformował, że wstępną niewiążącą ofertę zakupu akcji Miraculum złożyła spółka RDM Partners. Prezesem RDM Partners jest Monika Nowakowska, która kieruje również zarządem Miraculum. RDM doradza w zarządzaniu i restrukturyzacji Miraculum.</p> <p>Wcześniej Rubicon podpisał z RDM i Marizą listy intencyjne ws. nabycia pakietu akcji spółki kosmetycznej.</p>
Orphee	<p>Tadeusz Tuora, członek rady dyrektorów Orphee poinformował, że zgłosił swój pakiet 10,39% akcji Orphee do skupu akcji własnych. Tomasz Tuora uważa, że PZ Cormay sprzedał 15% akcji Orphee na rzecz Total FIZ, by w ten sposób wziąć udział w buy backu, z którego jest wyłączony.</p> <p>Pod koniec stycznia'15 rada dyrektorów Orphee, spółki zależnej PZ Cormay, ogłosiła zamiar przeprowadzenia skupu do 3,86 mln akcji własnych (10 proc. kapitału zakładowego) za kwotę nieprzekraczającą 34,4 mln zł, czyli po maksymalnej cenie 8,9 PLN za akcję. Decyzję o skupie uzasadniono niemożliwością dokończenia przejęcia firmy Diesse.</p>
PZ Cormay	<p>Zaproponowana przez zarząd PZ Cormay emisja akcji serii K ma stanowić główne źródło finansowania inwestycji prowadzonych przez spółkę, na dokończenie których potrzeba jeszcze ok. 70 mln PLN. Spółka ogłosiła 2 marca, że zamierza przeprowadzić emisję do 31,9 mln akcji serii K z zachowaniem prawa poboru, jednocześnie rezygnując z uchwalonej w lutym 2014 r. emisji 10,6 mln akcji po 3,4 PLN za walor. W uzasadnieniu podano, że przyjęte wówczas zasady nie gwarantują powodzenia emisji.</p> <p>PZ Cormay planował publikację nowej strategii w I kwartale 2015 r. Jednym z warunkiem jej ogłoszenia było odzyskanie kontroli operacyjnej nad spółką zależną Orphee. Pod koniec sierpnia 2014 r. akcjonariusze PZ Cormay odwołali ze stanowiska prezesa spółki Tomasza Tuorę, a powołali na jego miejsce Janusza Płocicę. Tuora kieruje nadal spółką Orphee. W listopadzie Płocica informował, że zarząd grupy nie ma kontroli operacyjnej nad swoją spółką zależną. Orphee nie zwołało NWZ, które miało dokonać zmian w jej radzie dyrektorów, choć zażądali tego jej akcjonariusze (PZ Cormay wraz z ING OFE, PKO BP Bankowy OFE i TOTAL FIZ). Cormay skierował sprawę do sądu.</p>

Idea Bank

Idea Bank zamierza przeprowadzić pierwszą publiczną ofertę akcji i wprowadzić je do obrotu na GPW. IPO planowane jest w I połowie 2015 r. i będzie uzależnione od warunków rynkowych.

Wielton

Wielton liczy w 2015 roku na wyższe wyniki ze sprzedaży, większe przychody i marże, a na inwestycje może przeznaczyć około 12 mln PLN. Mimo 25% spadku sprzedaży do Rosji, spółka w 2015 roku chce pogłębić działania na tamtejszym rynku.

Wielton liczy, że w najbliższym czasie sfinalizuje przejęcie francuskiej spółki Fruehauf, która ma być środkiem w ekspansji na rynki Europy Zachodniej, w tym kraje Beneluksu. Spółka rozpoczęła także sprzedaż na rynek włoski pod szyldem trzech tamtejszych marek.

Redan

Spółka podała dane sprzedażowe za luty'15.

Szacunkowa wartość skonsolidowanych przychodów ze sprzedaży wyniosła 35 mln PLN i była o 3% r/r. W ujęciu narastającym styczeń-luty'15 sprzedaż wyniosła 69,3 mln PLN i była wyższa o 4% r/r.

Bytom

Spółka podała dane za 4Q'14.

	4Q'13	4Q'14	zmiana r/r
Przychody [mln PLN]	25,4	31,1	22,4%
Wynik brutto ze sprzedaży [mln PLN]	13,4	16,7	24,6%
EBITDA [mln PLN]	2,0	3,9	97,7%
EBIT [mln PLN]	1,1	3,2	196,9%
Wynik netto [mln PLN]	2,0	2,7	38,4%
marża brutto ze sprzedaży	52,6%	53,6%	
marża EBITDA	7,8%	12,6%	
marża EBIT	4,2%	10,2%	
marża netto	7,8%	8,8%	

BDM: Bytom zaraportował bardzo dobre wyniki. Spółce udało się w 4Q'14 nie tylko znacznie zwiększyć przychody (+22,4% r/r), ale również poprawić marżę brutto o 1 p.p. r/r. Dodatkowo spółka z nawiązką zrealizowała założenia planu motywacyjnego za rok 2014 (wynik netto miał być nie niższy niż 4,4 mln PLN).

Źródło: Dom Maklerski BDM S.A., spółki, PAP

INDEKSY I WSKAŹNIKI

indeksy giełdowe								pozostałe wskaźniki							
indeks/ticker	data	kurs	zmiana				indeks/ticker	data	kurs	zmiana					
			1D	1M	3M	6M				1D	1M	3M	6M		
Świat								surowce							
MSCI AC World	2015-03-09	424,9	-0,1%	1,5%	1,5%	0,2%	Miedź	LME 3M	2015-03-09	5 745,0	-1,5%	1,3%	-11,3%	-16,0%	
MSCI World	2015-03-09	1 742,0	0,0%	1,9%	1,7%	1,6%	Ropa	WTI Crude	2015-03-09	50,0	0,8%	-1,8%	-19,0%	-44,5%	
MSCI EM	2015-03-09	971,2	-1,2%	-1,3%	-0,2%	-11,0%	Złoto	Spot \$/oz	2015-03-09	1 167,5	0,2%	-5,4%	-5,0%	-6,3%	
MSCI BRIC	2015-03-09	267,6	-0,9%	-0,7%	0,6%	-12,3%	Aluminium	LME 3M	2015-03-09	1 782,0	-1,1%	-5,0%	-9,6%	-13,8%	
Europa Środkowa, Wschodnia i Południowa								Polonia							
Polska	WIG	2015-03-09	53 381,8	0,1%	2,5%	0,9%	-2,0%	Polska	5yr yield	2015-03-09	2,175	9,2%	14,4%	-1,9%	-11,3%
Polska	WIG20	2015-03-09	2 345,9	-0,1%	0,2%	-2,2%	-6,7%	Polska	10yr yield	2015-03-09	2,468	0,3%	6,4%	-4,8%	-17,3%
Polska	mWIG40	2015-03-09	3 741,9	0,5%	6,3%	5,2%	6,0%	Polska	WIBOR 3M	2015-03-09	1,550	0,0%	-17,1%	-20,9%	-35,7%
Polska	sWIG80	2015-03-09	13 448,0	-0,1%	7,1%	10,5%	10,5%	Polska	WIBOR 6M	2015-03-09	1,560	0,0%	-15,7%	-20,0%	-35,3%
Węgry	BUX	2015-03-09	18 283,4	0,5%	4,0%	4,3%	-1,6%	USA	10yr yield	2015-03-09	2,191	-2,3%	9,7%	1,2%	-13,8%
Czechy	PX	2015-03-09	1 037,4	-1,3%	4,4%	3,2%	3,3%	Niemcy	10yr yield	2015-03-09	0,312	-20,6%	-15,7%	-54,2%	-70,2%
Bulgaria	Sofix	2015-03-09	476,4	0,1%	-4,5%	-12,5%	-13,1%	Japonia	10yr yield	2015-03-09	0,435	9,8%	10,1%	5,1%	-20,9%
Rosja	Micex	2015-03-06	1 728,6	-1,8%	-1,5%	14,3%	18,9%	Hiszpania	10yr yield	2015-03-09	1,275	-1,5%	-21,2%	-31,9%	-43,7%
Rosja	RTS (USD)	2015-03-06	903,5	-1,0%	9,3%	0,5%	-27,2%	Irlandia	10yr yield						
Rumunia	BET	2015-03-09	7 155,2	-0,7%	1,1%	2,9%	-0,1%	Portugalia	10yr yield	2015-03-09	1,758	-0,1%	-31,9%	-40,6%	-45,1%
Turcja	ISE 100	2015-03-09	80 310,2	0,4%	-4,6%	-3,3%	0,9%	Włochy	10yr yield	2015-03-09	1,020	1,1%	-24,9%	-41,0%	-47,0%
Europa Zachodnia								kursy walut							
	Euro Stoxx 50	2015-03-09	3 617,6	-0,2%	7,8%	14,6%	12,3%	EUR/PLN	2015-03-09	4,118	-0,3%	-2,0%	-1,3%	-1,8%	
W. Brytania	FTSE 100	2015-03-09	6 911,8	-0,5%	1,2%	6,2%	2,2%	USD/PLN	2015-03-09	3,792	-0,5%	2,1%	12,9%	16,7%	
Francja	CAC40	2015-03-09	4 964,4	-0,5%	6,2%	16,0%	11,6%	CHF/PLN	2015-03-09	3,850	-0,3%	-3,9%	11,0%	11,1%	
Niemcy	DAX	2015-03-09	11 551,0	0,3%	8,6%	18,3%	19,3%	EUR/USD	2015-03-09	1,086	0,1%	-4,0%	-12,6%	-15,8%	
Hiszpania	IBEX 35	2015-03-09	11 091,9	-0,3%	6,7%	6,7%	3,1%	USD/JPY	2015-03-09	121,320	0,4%	1,6%	2,4%	13,6%	
Holandia	AEX	2015-03-09	489,8	-0,3%	8,5%	17,1%	17,5%								
Szwecja	OMX 30	2015-03-09	1 662,5	-0,1%	4,4%	14,4%	20,2%								
Austria	ATX	2015-03-09	2 548,3	-0,4%	10,9%	13,3%	8,4%								
Ameryka Północna i Południowa															
USA	DJIA	2015-03-09	17 856,8	0,8%	1,8%	1,7%	7,0%								
USA	S&P500	2015-03-09	2 071,3	0,4%	1,8%	1,5%	5,6%								
USA	Nasdaq Comp	2015-03-09	4 927,4	0,3%	4,7%	4,1%	9,3%								
Kanada	S&P/TSX	2015-03-09	14 952,5	-0,6%	-1,4%	5,4%	-3,0%								
Meksyk	IPC	2015-03-09	43 280,8	-0,1%	1,1%	2,3%	-5,4%								
Brazylia	BOVESPA	2015-03-09	49 981,2	-1,6%	-0,4%	-2,0%	-16,2%								
Argentyna	MERVAL	2015-03-09	9 928,7	1,2%	10,2%	13,1%	-6,0%								
Azja i Australia															
Japonia	NIKKEI 225	2015-03-10	18 790,6	-1,0%	6,1%	5,7%	20,3%								
Hong Kong	Hang Seng	2015-03-09	24 123,1	-0,1%	-1,3%	3,0%	-3,4%								
Chiny	Shanghai Comp	2015-03-09	3 302,4	1,9%	6,7%	15,6%	42,3%								
Indie	BSE30	2015-03-09	28 844,8	-2,1%	2,3%	4,0%	6,1%								
Indonezja	JKSE	2015-03-09	5 444,6	-1,3%	1,8%	6,3%	5,1%								
Izrael	TA 25	2015-03-09	1 537,7	0,8%	6,3%	4,8%	8,9%								
Korea	Kospi	2015-03-10	1 992,8	-1,0%	2,4%	2,4%	-1,5%								
Australia	S&P/ASX 200	2015-03-10	5 821,4	-1,3%	1,4%	11,9%	6,6%								

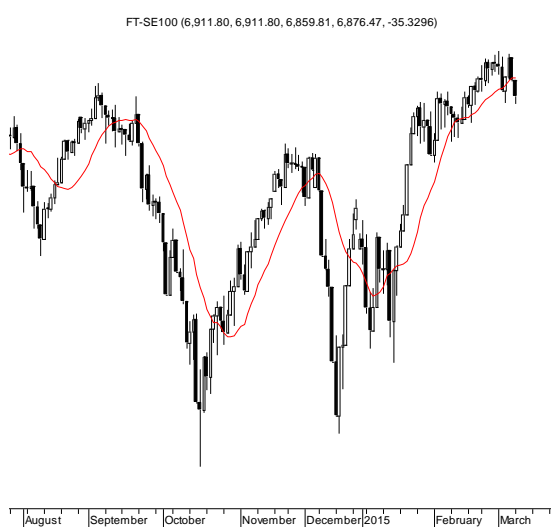
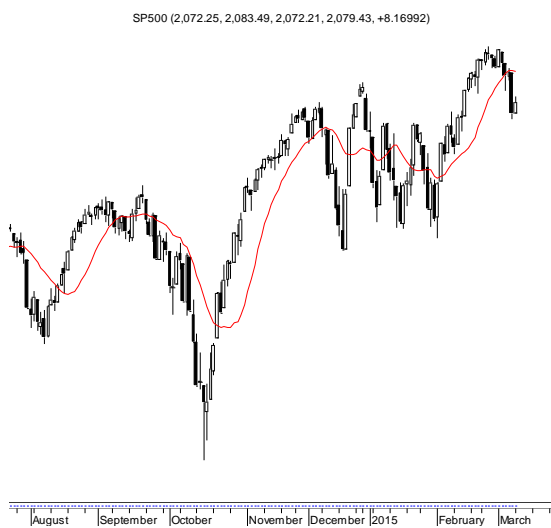
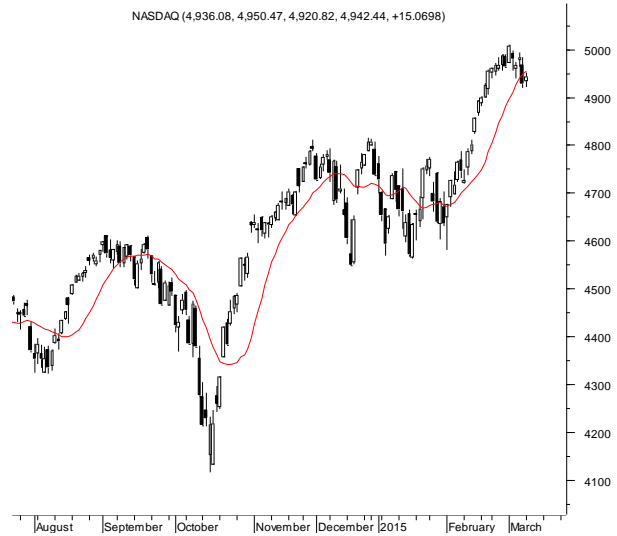
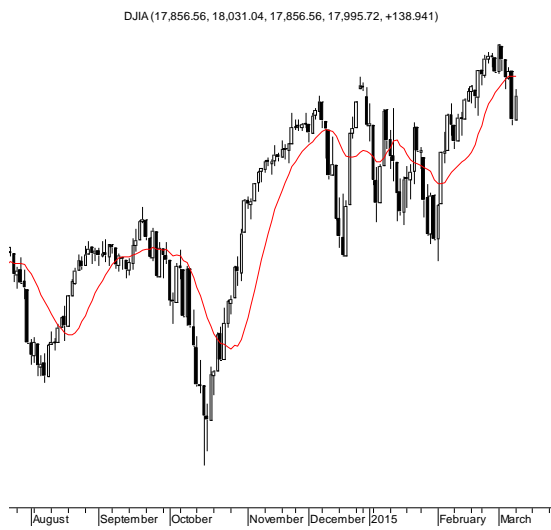
Źródło: Bloomberg

Wydział Analiz i Informacji Dom Maklerski BDM S.A.

ul. 3-go Maja 23, 40-096 Katowice, Tel.: 032 208 14 12, analizy@bdm.com.pl

Opracowanie ma charakter czysto informacyjny i zostało opracowane na podstawie informacji uznanych przez autorów za wiarygodne. Zawarte w nim komentarze są subiektywnymi poglądami autorów. Opracowanie i zawarte w nim komentarze nie są podstawą żadnej rekomendacji kupna bądź sprzedaży w rozumieniu obowiązującego prawa i nie powinny być tak interpretowane. Publikowanie w prasie lub w Internecie całości lub części opracowania wymaga zgody sporządzających raport.

RYNKI ZAGRANICZNE



Wydział Analiz i Informacji Dom Maklerski BDM S.A.

ul. 3-go Maja 23, 40-096 Katowice, Tel.: 032 208 14 12, analizy@bdm.com.pl

Opracowanie ma charakter czysto informacyjny i zostało opracowane na podstawie informacji uznanych przez autorów za wiarygodne. Zawarte w nim komentarze są subiektywnymi poglądami autorów. Opracowanie i zawarte w nim komentarze nie są podstawą żadnej rekomendacji kupna bądź sprzedaży w rozumieniu obowiązującego prawa i nie powinny być tak interpretowane. Publikowanie w prasie lub w Internecie całości lub części opracowania wymaga zgody sporządzających raport.