

KONTRAKTY TERMINOWE NA WIG20

Wyniki sesji: wtorek, 10 marca 2015				System:	
	Wartość	zmiana			
Kurs otwarcia	2 337	0	0,00%	Aktualna pozycja – krótka, sygnał otwarcia długiej- 2345	
Kurs zamknięcia	2 314	-21	-0,90%	Ostatnia zmiana sygnału z długiej na krótką- 2350	
Kurs min.	2 307	-27	-1,16%		
Kurs max.	2 342	-13	-0,55%		
Wolumen obrotu	18 453	7 416	67,19%	Najbliższe poziomy oporu: 2374 2387 2430 2465	
Otwarte pozycje	62 172	1 855	3,08%	Najbliższe poziomy wsparcia: 2300 2280 2230 2200	



Wzrost awersji do ryzyka

Piątkowe dane z amerykańskiego rynku pracy wciąż odciskają piętno na głównych rynkach. Jeśli dochodzą do tego jastrzębie wypowiedzi członków FOMC, to perspektywa pierwszej od 6 lat podwyżki stóp procentowych w Stanach staje się bardzo bliska. Do tej pory oficjalny konsensus zakładał ruch na czerwcowym posiedzeniu, jednak po cichu część inwestorów liczyła, że FED wstrzyma się z decyzjami zważając na niskie oczekiwania inflacyjne. Też do nich należałem sugerując rychły koniec dolarowej hossy. Temu miało służyć określenie „cierpliw” zamieszczane w kilku ostatnich komunikatach banku. Wg wielu członków ma ono zniknąć już w marcowym „statement”. Kluczowe będą nowe projekcje makro. Konferencja po posiedzeniu zaplanowana jest na przyszły tydzień, w środę 18 marca. W Europie z kolei od poniedziałku trwa ogłoszone w styczniu QE. Uwaga skupiła się więc na rynku długu. Obserwujemy znaczące spadki rentowności na długim końcu krzywej dochodowości większości papierów krajów strefy euro. Znowu pojawia się problem Grecji, po opublikowaniu kontrowersyjnego wywiadu z ministrem finansów tamtejszego rządu. Wg niego Grecja jest bankrutem i wszyscy wiedzą, że nie spłaci zaciągniętych zobowiązań finansowych. Warufakis chciałby przeprowadzić referendum w kraju o pozostaniu w strefie euro. To pstryczek w nos dla europejskich decydentów, którzy pod koniec lutego uzgodnili trzecią transzę pomocową dla Hellady. Technicznie FW20 naruszył dołek z początku marca. Najbliższym wsparciem są okolice 2295-2300 pkt (luka). Potem mamy już stycyniowy dołek 2230 pkt.

Krystian Brymora

RYNEK AKCJI

Wyniki sesji: wtorek, 10 marca 2015

Indeks	52 tygodnie		Kurs otwarcia	Kurs zamknięcia	Zmiana [%]	Kurs min.	Kurs max.	Zakres wahań	Obrót [mln PLN]
	Kurs max.	Kurs min.							
WIG20	2 559,9	2 225,9	2 343,04	2 312,96	-1,33%	2 312,55	2 347,52	35,0	634,0
WIG30	2 735,6	2 408,2	2 550,91	2 521,30	-1,21%	2 519,44	2 553,90	34,5	728,0
mWIG40	3 762,6	3 187,9	3 759,23	3 736,08	-0,66%	3 726,12	3 759,23	33,1	135,0
sWIG80	13 836,6	11 281,0	13 471,49	13 382,81	-0,43%	13 360,42	13 477,67	117,3	30,3
WIG-PL	57 189,7	50 453,2	54 425,35	54 276,97	-1,09%	54 264,15	54 425,35	161,2	-
WIG	55 687,6	48 765,5	53 402,16	52 838,22	-1,08%	52 828,61	53 456,91	628,3	820,0

Spółka	Cena [PLN]	Mkt Cap [mln PLN]	zmiana %				zmiana % względem WIG30			
			dzienna	1M	3M	6M	dzienna	1M	3M	6M
ALIOR BANK	77,56	5 610	-2,6%	-7,2%	-0,6%	-6,6%	-1,4%	-7,5%	1,1%	-0,8%
ASSECOPOL	57,15	4 743	0,0%	10,3%	7,8%	31,8%	1,2%	10,0%	9,4%	37,6%
BANK HANDLOWY	105,00	13 719	0,0%	-3,8%	-2,4%	-11,4%	1,2%	-4,1%	-0,8%	-5,6%
BOGDANKA	82,54	2 807	0,3%	-15,5%	-21,6%	-24,3%	1,5%	-15,9%	-20,0%	-18,5%
BORYSZEW	6,38	1 531	-0,3%	7,2%	3,9%	-1,5%	0,9%	6,9%	5,5%	4,2%
BZ WBK	328,50	32 599	-2,0%	-0,2%	-13,0%	-17,4%	-0,8%	-0,5%	-11,4%	-11,7%
CCC	190,15	7 302	-1,5%	19,4%	30,7%	46,8%	-0,3%	19,1%	32,3%	52,6%
CYFROWY POLSAT	24,12	15 426	-0,7%	6,0%	-3,5%	-7,5%	0,5%	5,7%	-1,9%	-1,8%
ENEA	16,36	7 222	-1,0%	-2,6%	-1,4%	2,3%	0,2%	-2,9%	0,2%	8,0%
EUROCASH	31,15	4 320	-3,4%	-16,5%	-20,1%	-11,3%	-2,2%	-16,9%	-18,5%	-5,6%
GRUPA AZOTY	80,17	7 953	-0,8%	16,0%	29,2%	14,9%	0,4%	15,6%	30,8%	20,6%
GTC	4,84	1 700	-0,2%	5,2%	-17,8%	-17,3%	1,0%	4,9%	-16,2%	-11,5%
ING BSK	134,00	17 433	0,0%	-5,3%	-5,6%	-5,0%	1,2%	-5,6%	-4,0%	0,8%
JSW	18,40	2 160	-1,1%	-9,7%	-5,0%	-38,6%	0,1%	-10,1%	-3,4%	-32,9%
KERNEL	31,66	2 523	-2,1%	4,5%	7,6%	26,9%	-0,9%	4,1%	9,2%	32,6%
KGHM	115,00	23 000	-1,8%	0,9%	1,9%	-12,5%	-0,6%	0,6%	3,5%	-6,8%
LOTOS	26,78	4 951	-0,8%	12,2%	3,2%	-0,3%	0,4%	11,9%	4,8%	5,5%
LPP	6 900,00	12 635	-2,3%	-13,0%	-18,1%	-29,9%	-1,1%	-13,4%	-16,4%	-24,1%
mBANK	435,95	18 401	-0,4%	0,8%	-12,2%	-10,5%	0,8%	0,5%	-10,6%	-4,8%
NETIA	5,90	2 054	-0,8%	-0,5%	3,5%	3,7%	0,4%	-0,9%	5,1%	9,4%
ORANGE POLSKA	9,28	12 179	0,8%	4,9%	4,9%	-17,5%	2,0%	4,5%	6,5%	-11,8%
PEKAO	186,00	48 819	0,0%	1,0%	0,5%	-2,1%	1,2%	0,6%	2,1%	3,6%
PGE	19,63	36 703	-2,1%	0,8%	-0,6%	-7,1%	-0,9%	0,5%	1,0%	-1,3%
PGNIG	4,88	28 792	-2,4%	9,9%	6,1%	-1,4%	-1,2%	9,6%	7,7%	4,3%
PKNORLEN	55,26	23 635	-2,2%	1,7%	14,2%	35,9%	-1,0%	1,4%	15,8%	41,7%
PKOBP	33,82	42 275	-0,5%	4,4%	-8,2%	-14,1%	0,7%	4,0%	-6,6%	-8,3%
PZU	466,50	40 283	-1,9%	-5,0%	-2,0%	-7,1%	-0,7%	-5,4%	-0,4%	-1,3%
SYNTHOS	4,42	5 849	0,5%	2,6%	8,9%	-4,7%	1,7%	2,2%	10,5%	1,0%
TAURON	4,55	7 974	-1,9%	-8,3%	-11,5%	-11,3%	-0,7%	-8,6%	-9,9%	-5,6%
TVN	18,42	6 498	-0,4%	6,7%	16,7%	22,6%	0,8%	6,3%	18,3%	28,4%

KOMENTARZE

Komentarz po sesji:

Piętno piątkowych danych NFP

Wtorek nie przyniósł poprawy nastrojów na głównych rynkach. Wręcz przeciwnie. WIG20 osuwał się z każdą godziną handlu w ślad za indeksami bazowymi. Ostatecznie stracił 1,3% (2313 pkt) rysując czarną świecę i zbliżając się do minimów z początku marca (2307 pkt). Wśród blue chips najczęściej straciły papiery Eurocash (-3,4%) i banków. Wzrosty odnotowały zaledwie 4 spółki (m.in. Orange czy Synthos). Presji sprzedających poddały się również indeksy małych (-0,4%) i średnich spółek (-0,7%). W mWIG40 4,5% straciły akcje Kruka. Dobrze zachowywały się papiery Getin (+4,3%) i Newag (+2,2%). W sWIG80 zadowoleni mogą być posiadacze Gino Rossi i Benefit (ponad 3% wzrostu). Kolejną przecenę od wyników zaliczył Asbis (-5%). Głównym argumentem podaży są piątkowe dane z amerykańskiego rynku pracy. Odczyt zdecydowanie powyżej konsensusu przybliży perspektywę podwyżek stóp procentowych przez FED powodując umocnienie dolara i dalszy odpływ kapitału z rynków wschodzących. Do tego dochodzi zasłużona korekta na rynkach dojrzałych. W Europie pretekstem znów jest Grecja, gdzie tamtejszy minister finansów zaproponował przeprowadzenie referendum w sprawie obecności kraju w strefie euro, jednocześnie... prosząc o szybsze wypłacenie uzgodnionych środków pomocowych przez Eurogrupę. Teatr absurdu trwa.

Krystian Brymora

Komentarz przed sesją:

Niedźwiedzie rządzą

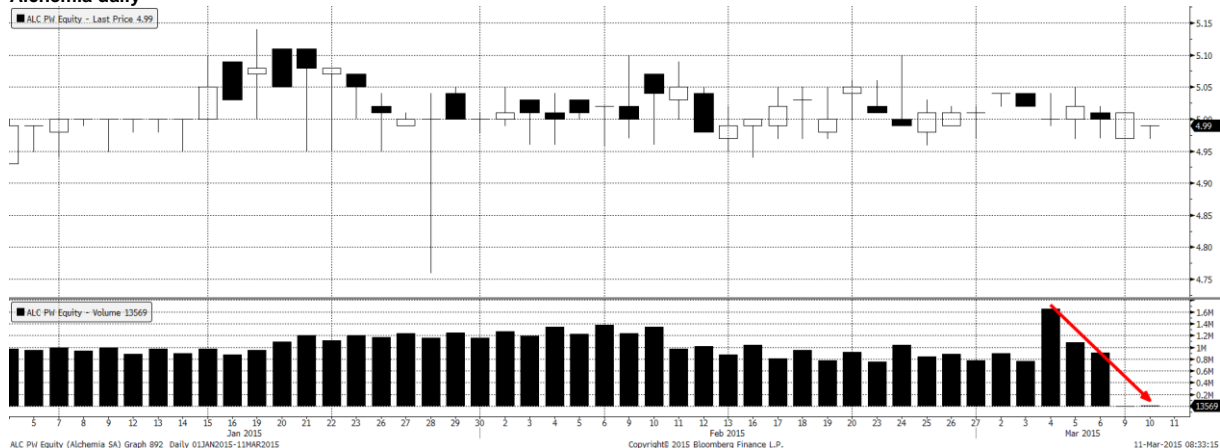
We wtorek mieliśmy zdecydowanie spadkową sesję, WIG20 systematycznie osuwał się w dół aż do godziny 13:00, a niemrawe odbicie zostało „zjedzone” przez fixing na zamknięcie, ostatecznie indeks grupujący duże spółki stracił 1,33%. Spadki nie ominęły również mniejszych spółek, choć tu skala strat była zdecydowanie mniejsza, mWIG40 stracił 0,66%, a sWIG80 0,43%. Czerwono było również na innych parkietach w Europie DAX stracił 0,71%, a CAC40 1,12%. Do tych spadków znowu przyczynia się Grecja, choć szczerze mówiąc korekta na tych indeksach byłaby nawet wskazana. Mocna czerwień świeciła również w USA tamtejszy S&P500 stracił 1,7%, a NASDAQ 1,67% i korekta spadkowa jest już wyraźna. Dzisiaj w kalendarzu makro mieliśmy produkcję przemysłową w Chinach która okazała się słabsza od oczekiwanej przez rynek, na godzinę 9:00 zaplanowane jest publiczne wystąpienie Mario Draghiego, a później jest jeszcze produkcja przemysłowa z UK. Rano kontrakty na DAX i S&P500 są notowane na plusach odpowiednio 0,3% i 0,2%, nad kreską zamknął się również Nikkei, który zyskał 0,31%. Jest nadzieja, szef EBC wjeje trochę optymizmu w serca inwestorów, jeśli nie to w przypadku WIG20 jesteśmy bardzo blisko wsparcia najbliższym jest dołek sprzed tygodnia, ważny z punktu widzenia analizy technicznej jest poziom w okolicach 2290 pkt. tam znajduje się podstawa kanału wzrostowego, w którym indeks blue chips poruszał się w zasadzie przez miesiąc, tam też znajduje się luka hossy.

Marek Jurzec

WYKRES DNIA

KNF informuje o przypadku manipulacji akcjami Alchemii (transakcje robione przez tego samego inwestora na dwóch różnych rachunkach). Proceder trwał od dłuższego czasu. Po zablokowaniu rachunków przez komisję obserwowany był gwałtowny zanik obrotów na dwóch ostatnich sesjach.

Alchemia daily



INFORMACJE ZE SPÓŁEK

Polenergia	<p>Z powodu przyjęcia nowej ustawy o OZE Polenergia rezygnuje z emisji akcji. Inwestycje planuje finansować m.in. z emisji obligacji o wartości ok. 130 mln PLN - podała spółka w komunikacie prasowym.</p> <p>Spółka prognozuje, że jej skorygowana EBITDA wyniesie w tym roku 204 mln PLN, a skorygowany zysk netto 72,4 mln PLN. W 2014 roku skorygowana EBITDA grupy wyniosła 169 mln PLN, a skorygowany zysk netto 54,4 mln PLN.</p>
Enea	<p>Zarząd Enei rekomenduje przeznaczenie na dywidendę 207,5 mln PLN z zysku za 2014 - podała spółka w komunikacie. Enea przedstawi wyniki w piątek, 20 marca. Konsensus PAP zakłada, że zysk netto w 2014 wyniósł 885 mln PLN</p>
MCI	<p>MCI Management, który jest jednym z akcjonariuszy Wirtualnej Polski, szacuje potencjał wyceny tej spółki na ponad 1 mld PLN. MCI na koniec 2014 wycenił swoje udziały w tej spółce metodą porównawczą na 114,6 mln PLN. MCI zainwestował w WP 60 mln PLN. W październiku 2013 Orange Polska podpisał umowę sprzedaży 100% udziałów w WP na rzecz spółki o2 za 375 mln PLN. MCI informował wówczas, że subfundusz MCI.EuroVentures 1.0 obejmie pakiet 20% udziałów w Grupie o2, kontrolowanej przez Innova Capital.</p>
Global City	<p>Fundusze emerytalne – Nordea, PZU, Aviva i ING – zawarły umowę w zakresie ochrony praw akcjonariuszy mniejszościowych w związku z planem wycofania z obrotu publicznego akcji Global City Holdings, znanej w Polsce z prowadzenia sieci kin Cinema City - poinformowali we wspólnym stanowisku przedstawiciele OFE. O zawarciu umowy, która obowiązuje od 10 marca do dnia WZA spółki planowanego na 20 marca.</p>
Rafako	<p>Fundusze zarządzane przez ING TFI zwiększyły zaangażowanie w Rafako z 4,99% do 5,04% łącznej liczby akcji spółki.</p>
Alchemia	<p>KNF podejrzewa, że w okresie od 1 grudnia 2013 r. do 3 lutego 2015 r. na akcjach Alchemii mogło dojść do manipulacji - wynika z komunikatu komisji. KNF ustalił, że w powyższym okresie ponad 90% wolumenu obrotu akcjami stanowiły transakcje, w których zarówno jako kupujący jak i sprzedający występował ten sam inwestor.</p>
Handlowy	<p>Zarząd Banku Handlowego będzie rekomendował, by 99,9% jednostkowego zysku netto za 2014 rok trafiło na dywidendę, co da 7,43 PLN dywidendy na akcję - poinformował bank w komunikacie.</p>
PCM	<p>Prime Car Management rozmawia z bankami o zmianach kowenantów kredytowych, aby umożliwić wypłacenie całego zysku osiągniętego w 2014 roku na dywidendę. Spółka może w 2015 roku sfinalizować dwie akwizycje - poinformował Jerzy Kobyliński, prezes PCM.</p>
Newag	<p>Newag podpisał z Kolejami Dolnośląskimi umowę na dostawę pięciu czteroczęściowych elektrycznych zespołów trakcyjnych. Wartość umowy to 78 mln PLN netto.</p>
EuCO	<p>Europejskie Centrum Odszkodowań liczy na znaczącą poprawę wyników w 2015 roku. Spółka spodziewa się wyższych wpływów ze spraw sądowych oraz obserwuje większą skłonność towarzystw ubezpieczeniowych do likwidacji szkód na drodze polubownej - poinformował PAP prezes Krzysztof Lewandowski.</p>
Inpro	<p>Inpro chce wprowadzić w tym roku do oferty ponad 650 mieszkań i domów.</p>
Orange PL	<p>Orange Polska oczekuje w 2015 roku stabilnej sytuacji na rynku usług komórkowych dla klientów indywidualnych. Rok będzie trudny na bardzo konkurencyjnym rynku biznesowym, gdzie widać jednak obecnie oznaki poprawy - poinformował PAP Maciej Nowohoński, członek zarządu ds. finansowych Orange Polska. Współpraca operatorów przy uruchomieniu wspólnej sieci LTE na paśmie 800 Mhz może dać sporo synergii, ale nie wiadomo czy uda się ją wdrożyć w praktyce.</p>
Braster	<p>Diagnostyczna spółka zbliża się do emisji akcji i przeniesienia się na rynek główny. Chce pozyskać kilkadziesiąt mln PLN - Parkiet</p>
Ursus	<p>Ursus zakończy w kwietniu dostawę 1500 traktorów do etiopskiego odbiorcy. Wysyłkę pozostałych 1500 maszyn planuje na kolejne miesiące. Prezes Karol Zarajczyk mówi, że realizacja następnej części kontraktu będzie mieć istotny wpływ na wyniki w tym roku. - Parkiet</p>
PKO BP	<p>PKO BP planuje, że PKO Towarzystwo Ubezpieczeń, spółka ubezpieczeń majątkowych, rozpocznie działalność na przełomie 3/4Q'15 - poinformował PAP Paweł Borys, dyrektor ds. strategii i inwestycji w PKO BP.</p>

Midas, Cyfrowy Polsat

Polkomtel podjął decyzję o zaprzestaniu aktywnego udziału w aukcji w części dotyczącej bloków częstotliwości 800 MHz, przechodząc w oferty pasywne - podał Polkomtel w komunikacie. Z komunikatu wynika, że Polkomtel, dzięki umowie z grupą Midas, będzie miał zapewniony dostęp do częstotliwości 800 MHz.

BSC

Fundusze zarządzane przez Aviva Investors Poland TFI zwiększyły zaangażowanie w BSC Drukarnia Opakowań do 6,37% z 3,48% kapitału zakładowego i głosów na WZ spółki.

Cormay

Fundusze PZU TFI zmniejszyły swoje zaangażowanie w kapitale zakładowym PZ Cormay z 5,0% do 4,2% akcji.

Konsorcjum Stali

Konsorcjum Stali chce wypłacić z zysku netto za 2014 rok 1,50 PLN dywidendy na akcję.

Synthos

Spółka przyspieszyła publikację raportu za 2014 z 23 marca na 17 marca.

Źródło: Dom Maklerski BDM S.A., spółki, PAP

INDEKSY I WSKAŹNIKI

indeksy giełdowe								pozostałe wskaźniki							
indeks/ticker	data	kurs	zmiana				indeks/ticker	data	kurs	zmiana					
			1D	1M	3M	6M				1D	1M	3M	6M		
świat								surowce							
MSCI AC World	2015-03-10	424,3	-1,7%	-0,7%	1,1%	-1,5%	Miedź	LME 3M	2015-03-10	5 872,0	2,2%	5,0%	-8,5%	-14,5%	
MSCI World	2015-03-10	1 741,8	-1,7%	-0,5%	1,4%	-0,3%	Ropa	WTI Crude	2015-03-10	48,3	-3,4%	-3,0%	-20,7%	-46,7%	
MSCI EM	2015-03-10	959,2	-1,6%	-2,3%	-1,1%	-11,5%	Złoto	Spot \$/oz	2015-03-10	1 160,7	-0,6%	-5,1%	-5,4%	-6,3%	
MSCI BRIC	2015-03-10	265,1	-1,9%	-1,9%	-1,1%	-12,4%	Aluminium	LME 3M	2015-03-10	1 780,0	-0,1%	-3,1%	-9,1%	-13,6%	
Europa Środkowa, Wschodnia i Południowa								Polonia							
Polska	WIG	2015-03-10	53 415,9	-1,1%	1,3%	0,7%	-3,2%	Polska	5yr yield	2015-03-10	2,134	-1,9%	10,1%	-3,9%	-12,1%
Polska	WIG20	2015-03-10	2 344,1	-1,3%	-1,2%	-2,5%	-7,7%	Polska	10yr yield	2015-03-10	2,475	0,3%	6,2%	-5,0%	-17,3%
Polska	mWIG40	2015-03-10	3 760,8	-0,7%	5,8%	5,0%	4,5%	Polska	WIBOR 3M	2015-03-10	1,550	0,0%	-16,7%	-20,9%	-35,4%
Polska	sWIG80	2015-03-10	13 440,6	-0,4%	6,2%	11,1%	9,2%	Polska	WIBOR 6M	2015-03-10	1,560	0,0%	-15,7%	-20,0%	-35,0%
Węgry	BUX	2015-03-10	18 370,2	0,1%	2,4%	4,3%	-1,8%	USA	10yr yield	2015-03-10	2,130	-2,8%	5,6%	-1,5%	-16,5%
Czechy	PX	2015-03-10	1 024,2	-1,2%	2,1%	1,7%	2,1%	Niemcy	10yr yield	2015-03-10	0,234	-25,0%	-34,1%	-65,4%	-77,5%
Bulgaria	Sofix	2015-03-10	477,1	0,5%	-4,3%	-11,0%	-13,0%	Japonia	10yr yield	2015-03-10	0,469	7,8%	18,7%	14,1%	-17,1%
Rosja	Micex	2015-03-10	1 665,4	-3,7%	-4,4%	13,2%	15,1%	Hiszpania	10yr yield	2015-03-10	1,242	-2,6%	-24,6%	-33,8%	-46,6%
Rosja	RTS (USD)	2015-03-10	845,4	-6,4%	2,4%	-0,1%	-30,9%	Irlandia	10yr yield						
Rumunia	BET	2015-03-10	7 104,9	-0,5%	-0,4%	2,8%	-0,7%	Portugalia	10yr yield	2015-03-10	1,705	-3,0%	-33,5%	-42,6%	-47,4%
Turcja	ISE 100	2015-03-10	80 645,4	-3,3%	-6,2%	-7,2%	-1,8%	Włochy	10yr yield	2015-03-10	0,984	-3,5%	-28,3%	-44,1%	-49,7%
Europa Zachodnia								kursy walut							
	Euro Stoxx 50	2015-03-10	3 610,3	-1,2%	5,4%	13,6%	11,0%	EUR/PLN	2015-03-10	4,159	1,0%	-1,3%	-0,3%	-0,8%	
W. Brytania	FTSE 100	2015-03-10	6 876,5	-2,5%	-1,2%	4,0%	-0,4%	USD/PLN	2015-03-10	3,880	2,3%	4,0%	15,2%	19,7%	
Francja	CAC40	2015-03-10	4 937,2	-1,1%	4,0%	15,7%	10,4%	CHF/PLN	2015-03-10	3,890	1,0%	-3,2%	12,0%	12,1%	
Niemcy	DAX	2015-03-10	11 582,1	-0,7%	6,9%	17,4%	18,6%	EUR/USD	2015-03-10	1,072	-1,3%	-5,1%	-13,5%	-17,2%	
Hiszpania	IBEX 35	2015-03-10	11 054,2	-1,4%	3,9%	5,8%	1,8%	USD/JPY	2015-03-10	121,040	-0,2%	0,6%	1,4%	13,2%	
Holandia	AEX	2015-03-10	488,2	-1,0%	6,7%	16,3%	16,2%								
Szwecja	OMX 30	2015-03-10	1 660,4	-1,1%	2,5%	13,1%	18,4%								
Austria	ATX	2015-03-10	2 537,5	-2,2%	6,6%	11,0%	6,6%								
Ameryka Północna i Południowa															
USA	DJIA	2015-03-10	17 995,7	-1,8%	-0,8%	1,3%	4,7%								
USA	S&P500	2015-03-10	2 079,4	-1,7%	-1,0%	1,4%	3,5%								
USA	Nasdaq Comp	2015-03-10	4 942,4	-1,7%	1,6%	4,1%	6,7%								
Kanada	S&P/TSX	2015-03-10	14 854,5	-1,4%	-2,9%	6,4%	-4,0%								
Meksyk	IPC	2015-03-10	43 251,4	-0,6%	0,9%	4,0%	-5,9%								
Brazylia	BOVESPA	2015-03-10	49 181,0	-1,8%	-0,4%	-2,5%	-17,0%								
Argentyna	MERVAL	2015-03-10	10 051,7	-2,2%	9,0%	18,8%	-8,7%								
Azja i Australia															
Japonia	NIKKEI 225	2015-03-11	18 665,1	-0,7%	5,8%	7,4%	19,2%								
Hong Kong	Hang Seng	2015-03-10	23 897,0	-0,9%	-2,3%	1,9%	-2,5%								
Chiny	Shanghai Comp	2015-03-10	3 286,1	-0,5%	4,6%	11,8%	42,1%								
Indie	BSE30	2015-03-10	28 709,9	-0,5%	1,4%	3,4%	6,4%								
Indonezja	JKSE	2015-03-10	5 462,9	0,3%	2,7%	5,8%	6,6%								
Izrael	TA 25	2015-03-10	1 550,3	-0,3%	5,8%	4,4%	8,7%								
Korea	Kospi	2015-03-11	1 984,8	-0,4%	2,5%	3,3%	-1,9%								
Australia	S&P/ASX 200	2015-03-11	5 824,2	0,1%	1,7%	12,4%	7,1%								

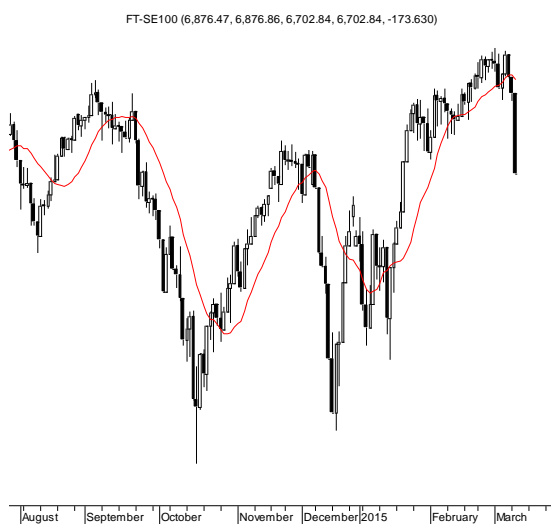
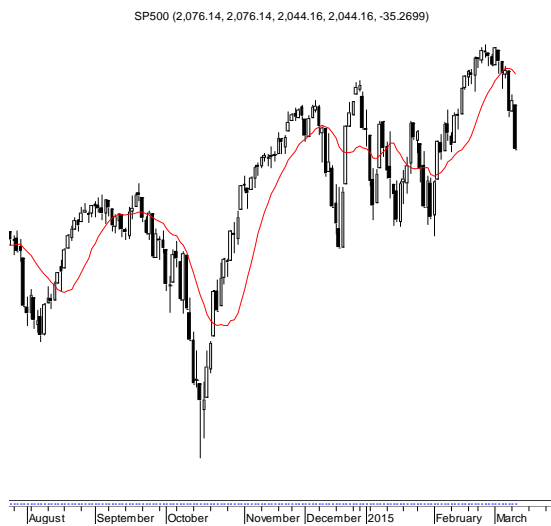
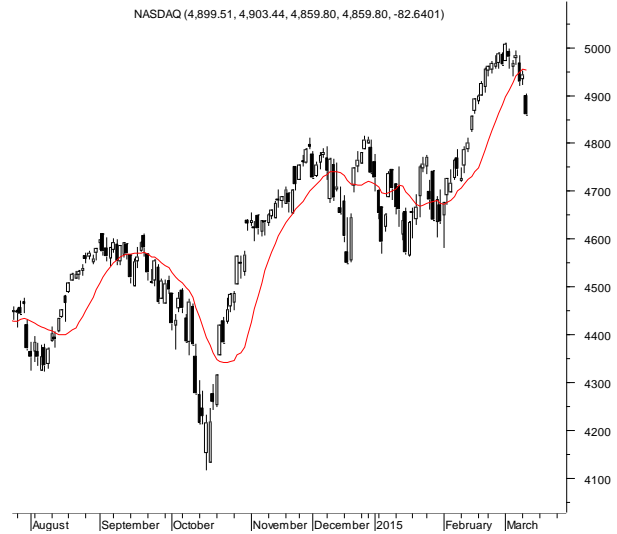
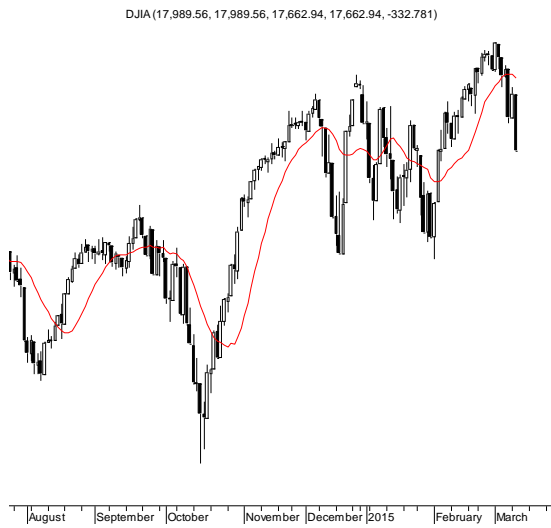
Źródło: Bloomberg

Wydział Analiz i Informacji Dom Maklerski BDM S.A.

ul. 3-go Maja 23, 40-096 Katowice, Tel.: 032 208 14 12, analizy@bdm.com.pl

Opracowanie ma charakter czysto informacyjny i zostało opracowane na podstawie informacji uznanych przez autorów za wiarygodne. Zawarte w nim komentarze są subiektywnymi poglądami autorów. Opracowanie i zawarte w nim komentarze nie są podstawą żadnej rekomendacji kupna bądź sprzedaży w rozumieniu obowiązującego prawa i nie powinny być tak interpretowane. Publikowanie w prasie lub w Internecie całości lub części opracowania wymaga zgody sporządzających raport.

RYNKI ZAGRANICZNE



Wydział Analiz i Informacji Dom Maklerski BDM S.A.

ul. 3-go Maja 23, 40-096 Katowice, Tel.: 032 208 14 12, analizy@bdm.com.pl

Opracowanie ma charakter czysto informacyjny i zostało opracowane na podstawie informacji uznanych przez autorów za wiarygodne. Zawarte w nim komentarze są subiektywnymi poglądami autorów. Opracowanie i zawarte w nim komentarze nie są podstawą żadnej rekomendacji kupna bądź sprzedaży w rozumieniu obowiązującego prawa i nie powinny być tak interpretowane. Publikowanie w prasie lub w Internecie całości lub części opracowania wymaga zgody sporządzających raport.