

KONTRAKTY TERMINOWE NA WIG20

Wyniki sesji: czwartek, 19 marca 2015				System:			
	Wartość	zmiana					
Kurs otwarcia	2 333	-1	-0,04%	Aktualna pozycja – długa, sygnał otwarcia krótkiej- 2333			
Kurs zamknięcia	2 357	11	0,47%	Ostatnia zmiana sygnału z krótkiej na długą- 2336			
Kurs min.	2 332	0	0,00%				
Kurs max.	2 363	12	0,51%				
Wolumen obrotu	57 498	2 051	3,70%	Najbliższe poziomy oporu: 2374 2387 2430 2465			
Otwarte pozycje	74 211	-3 963	-5,07%	Najbliższe poziomy wsparcia: 2300 2280 2230 2200			



Dzień rozliczenia

Ostatnie trzy sesje przyniosły sporą dawkę optymizmu dla byków na FW20. Spoglądając jeszcze na marcową serię (bo najbardziej płynna jest już czerwcowa), wczoraj popytowi udało się wypracować 1,7% wzrost. Zamknięciem na poziomie 2385 pkt nie udało się co prawda przebić lokalnego szczytu ze stycznia (2387 pkt), jednak na rynku kasowym jesteśmy powyżej analogicznego poziomu (zwracam uwagę „przebudzenie się” z zimowego snu sektora bankowego, który w ostatnich miesiącach pozostawał w tyle za europejskimi indeksami grupującymi spółki finansowe). Wzrosty na naszym parkiecie zbiegły się w czasie z korektą na DAX-ie (wczoraj -0,2%). Lekkie spadki widoczne były wczoraj także na Wall Street (S&P500: -0,5%). Dzisiaj rano kontrakty na DAX i S&P500 zyskują po 0,1-0,2%. Na rynkach azjatyckich nastroje są mieszane – dobrze wypada jednak japoński Nikkei225, który po wzroście o 0,4% jest na nowym szczycie hossy. Dzisiaj sesja na rynku terminowym skupi się przede wszystkim na rozliczeniu marcowej serii instrumentów pochodnych. Brak poważniejszych danych makro. Uwaga inwestorów na rynku krajowym będzie skupiać się na wynikach spółek. Dzisiaj i w poniedziałek największy wysyp raportów za 2014 rok.

Krzysztof Pado



RYNEK AKCJI

Wyniki sesji: czwartek, 19 marca 2015

Indeks	52 tygodnie		Kurs otwarcia	Kurs zamknięcia	Zmiana [%]	Kurs min.	Kurs max.	Zakres wahań	Obrót [mln PLN]
	Kurs max.	Kurs min.							
WIG20	2 559,9	2 225,9	2 352,78	2 384,78	1,72%	2 352,78	2 384,78	32,0	800,2
WIG30	2 735,6	2 408,2	2 559,15	2 594,73	1,76%	2 559,15	2 594,73	35,6	886,4
mWIG40	3 789,9	3 217,9	3 743,48	3 789,91	1,45%	3 743,48	3 789,91	46,4	126,6
sWIG80	13 836,6	11 281,0	13 504,44	13 555,29	0,53%	13 480,90	13 555,29	74,4	25,2
WIG-PL	57 189,7	50 804,7	55 262,60	55 611,44	1,49%	55 262,60	55 611,44	348,8	964,4
WIG	55 687,6	49 321,8	53 506,30	54 148,48	1,47%	53 506,30	54 148,48	642,2	971,4

Spółka	Cena [PLN]	Mkt Cap [mln PLN]	zmiana %				zmiana % względem WIG30			
			dzienna	1M	3M	6M	dzienna	1M	3M	6M
ALIOR BANK	82,40	5 960	3,0%	-2,8%	7,6%	-5,3%	1,2%	-5,0%	3,4%	-0,3%
ASSECOPOL	57,40	4 764	-0,5%	6,3%	11,3%	28,0%	-2,3%	4,1%	7,2%	32,9%
BANK HANDLOWY	111,90	14 621	3,1%	3,1%	5,5%	-8,3%	1,4%	0,9%	1,3%	-3,4%
BOGDANKA	83,55	2 842	1,3%	-15,3%	-14,7%	-26,7%	-0,5%	-17,5%	-18,9%	-21,8%
BORYSZEW	6,20	1 488	0,3%	3,7%	5,8%	-11,2%	-1,4%	1,5%	1,7%	-6,2%
BZ WBK	346,90	34 424	4,4%	5,9%	-7,6%	-14,8%	2,7%	3,7%	-11,7%	-9,8%
CCC	184,95	7 102	-1,0%	17,4%	30,2%	32,4%	-2,7%	15,2%	26,1%	37,3%
CYFROWY POLSAT	25,80	16 500	2,6%	8,5%	6,4%	-6,9%	0,8%	6,3%	2,3%	-2,0%
ENEA	16,30	7 196	3,0%	0,6%	2,8%	-0,4%	1,3%	-1,6%	-1,3%	4,5%
EUROCASH	33,00	4 576	1,5%	-14,8%	-13,4%	3,1%	-0,2%	-17,1%	-17,5%	8,1%
GRUPA AZOTY	79,00	7 836	2,0%	7,6%	25,7%	14,5%	0,2%	5,4%	21,6%	19,4%
GTC	5,22	1 834	1,6%	12,5%	-6,8%	-9,8%	-0,2%	10,3%	-10,9%	-4,9%
ING BSK	135,00	17 564	1,1%	-0,8%	-0,6%	-9,7%	-0,7%	-3,0%	-4,7%	-4,7%
JSW	19,76	2 320	3,9%	-10,4%	13,6%	-39,0%	2,2%	-12,7%	9,4%	-34,0%
KERNEL	35,94	2 864	3,7%	14,5%	22,3%	43,8%	2,0%	12,2%	18,1%	48,7%
KGHM	117,30	23 460	2,1%	-0,4%	4,8%	-10,9%	0,3%	-2,7%	0,6%	-5,9%
LOTOS	25,20	4 659	-0,2%	0,0%	-2,7%	-4,5%	-2,0%	-2,3%	-6,8%	0,4%
LPP	6 850,00	12 543	3,3%	-4,6%	-9,4%	-31,0%	1,6%	-6,8%	-13,6%	-26,1%
mBANK	453,00	19 121	2,6%	3,9%	-7,7%	-11,6%	0,8%	1,7%	-11,9%	-6,6%
NETIA	5,92	2 061	-0,5%	1,4%	5,5%	5,7%	-2,3%	-0,9%	1,4%	10,7%
ORANGE POLSKA	9,50	12 467	0,6%	2,2%	13,9%	-20,1%	-1,1%	-0,1%	9,8%	-15,1%
PEKAO	188,50	49 476	1,5%	0,7%	4,0%	-3,2%	-0,2%	-1,5%	-0,2%	1,7%
PGE	20,45	38 237	1,0%	1,2%	10,4%	-6,1%	-0,8%	-1,0%	6,2%	-1,2%
PGNIG	5,25	30 975	3,8%	14,1%	21,8%	1,7%	2,0%	11,9%	17,7%	6,7%
PKNORLEN	56,45	24 144	0,8%	2,6%	15,7%	29,5%	-1,0%	0,4%	11,5%	34,4%
PKOBP	35,55	44 438	2,2%	9,7%	0,7%	-11,0%	0,4%	7,5%	-3,5%	-6,1%
PZU	479,05	41 367	0,5%	-3,0%	0,7%	0,7%	-1,2%	-5,2%	-3,5%	5,6%
SYNTHOS	4,36	5 769	-1,1%	-4,8%	9,0%	-7,8%	-2,9%	-7,0%	4,9%	-2,9%
TAURON	4,62	8 097	2,0%	-5,5%	-5,9%	-12,2%	0,2%	-7,7%	-10,0%	-7,2%
TVN	17,53	6 184	0,3%	-1,5%	1,9%	9,6%	-1,5%	-3,7%	-2,2%	14,5%

KOMENTARZE

Komentarz po sesji:

FED pomógł bykom

Dzisiejsza sesja na GPW przebiegła pod znakiem reakcji na wczorajsze wydarzenia na Wall Street. Komunikat FEDu okazał się być bardziej gołębi od założeń inwestorów, co przełożyło się na duży skok w górę indeksów amerykańskich, oraz na osłabienie dolara do euro i wzrosty rynków wschodzących. GPW od rana w związku z tym została zdominowana przez popyt, który przez cały dzień walczył o coraz wyższe poziomy cenowe. Na zamknięciu WIG20 wzrósł o 1,7% z solidnymi obrotami 800 milionów złotych, a co ważne wzrostom przewodziły banki, które są niezbędnym elementem trwałych fali wzrostowych na GPW. Zadaniem na jutro będzie potwierdzenie dzisiejszego ataku poprzez utrzymanie się powyżej 2370 punktów lub zdobycie wyższych pułapów cenowych. Zadanie wcale nie będzie takie łatwe, gdyż w przeciwieństwie do GPW dzisiaj bardzo wiele innych rynków (dolar, emerging markets, DAX i S&P500) oddało sporą część śródogodowych zdobyczy. Jeśli bykom jutrzejsza sesja się uda, można liczyć na utrzymanie relatywnej siły WIG20 w stosunku do otoczenia w kolejnych tygodniach, na czym mogą też skorzystać odpoczywające po fali wzrostowej małe i średnie spółki – mWIG40 już dziś wybił się z konsolidacji z dwóch ostatnich tygodni.

Piotr Kaczmarek, CFA

Komentarz przed sesją:

Banki (wreszcie) pociągnęły WIG20 w górę

Wczorajsza sesja była bardzo owocna dla szerokiego rynku. Blue chipy, odnotowały 1,7% wzrost, kończąc notowania na poziomie 2384,8 kt. Wzrosty nie ominęły również mniejszych podmiotów. MWIG40 zyskał blisko 1,5%, a sWIG80 ok. 0,5%. Indeks szerokiego rynku wzrósł o 1,5%. W Europie mieliśmy spokojniejszą sesję. Francuski CAC40 podniósł się o 0,1%, a londyński FTSE o 0,4%. W Niemczech minimalną przewagę miała strona podażowa – DAX stracił 0,2%. Bardzo dobrze zachowywał się węgierski BUX, który zyskał 2,1%. Za oceanem panowały mieszane nastroje - Nasdaq wzrósł co prawda o 0,1%, ale S&P500 stracił niemal 0,5%. Zwyżkują natomiast kontrakty terminowe na amerykańskie indeksy (po ok. 0,2-0,3%). W Japonii Nikkei poprawił się o 0,4%. Z danych makro poznaliśmy dziś już odczyt inflacji produkcyjnej w Niemczech. W ciągu dnia nie powinniśmy jednak liczyć na impakt ze strony danych gospodarczych – ok. 10:00 opublikowany zostanie bilans płatniczy w strefie Euro, a po południu GUS poda do wiadomości wyniki koniunktury konsumpcyjnej i gospodarczej. Dużo większą uwagę inwestorów przyciągną z pewnością wyniki roczne – wczoraj podało je m.in. JSW (poniżej konsensusu), dziś raporty przedstawiły m.in. Bank BPH, Enea, Grajewo, Wawel. Wczorajsze mocne wzrosty mogą być dobrym sygnałem dla inwestorów – jeśli faktycznie sentyment do banków ulegnie poprawie, możemy po cichu liczyć na kontynuację wzrostu i wyjście z kilkutygodniowego marazmu. Najbliższym wsparciem dla WIG20 jest poziom 2350 pkt.

Adrian Górniak

WYKRES DNIA

WIG20 łamie ważne w opory w okolicach 2350 i 2376 pkt.

WIG20 daily



Źródło: Dom Maklerski BDM S.A., Bloomberg

INFORMACJE ZE SPÓŁEK

Wawel

Wawel opublikował wyniki za 2014 r., przychody w 4Q'14 wyniosły 204,9 mln PLN, a zysk netto 34,6 mln PLN. Konsensus oczekiwał odpowiednio 197,5 mln PLN i 27,8 mln PLN.

Enea

Enea opublikowała wyniki za 2014 r., przychody w 4Q'14 wyniosły 2,6 mld PLN, a zysk netto 72,3 mln PLN. Konsensus zakładał odpowiednio 2,2 mld PLN i 51,8mln PLN. Spółka zakłada, że jej nakłady inwestycyjne w tym roku wyniosą 3,56 mld PLN

Instal Kraków

Spółka podała wyniki za 4Q'14.

	4Q'13	4Q'14	zmiana r/r	4Q'14 P BDM	odchyl.	2013	2014	zmiana r/r
Przychody	128,6	170,7	32,7%	131,7	29,7%	415,5	566,0	36,2%
Zysk brutto ze sprzedaży	14,7	14,6	-0,4%	11,4	28,5%	48,8	50,3	3,3%
Zysk na sprzedaży	8,4	7,4	-11,5%	4,8	55,2%	23,7	23,3	-2,0%
EBITDA	4,4	-0,7	-	4,4	-	21,9	17,9	-18,0%
EBIT	3,6	-1,7	-	3,7	-	19,3	15,0	-22,3%
Zysk (strata) brutto	2,8	-1,8	-	3,7	-	19,4	15,5	-20,5%
Zysk (strata) netto	1,0	-3,0	-	2,8	-	13,4	9,8	-27,1%
Marża zysku brutto ze sprzedaży	11,4%	8,6%		8,6%		11,7%	8,9%	
Marża EBITDA	3,4%	-0,4%		3,3%		5,3%	3,2%	
Marża EBIT	2,8%	-1,0%		2,8%		4,6%	2,6%	
Marża zysku netto	0,8%	-1,8%		2,1%		3,2%	1,7%	

Źródło: DM BDM, spółka

BDM: Na podstawowej działalności wyniki Instal są lepsze od naszych założeń (zysk na sprzedaży wyniósł 7,4 mln PLN). Niestety EBIT jest obciążony przez saldo pozostałej działalności operacyjnej (-9,2 mln PLN). Spółka zawiązała rezerwy na 7,9 mln PLN przewidywane kary na kontraktach realizowanym w konsorcjum z Fortum na rzecz EdF, które mogą być egzekwowane w związku z nieterminowym realizowaniem kamieni milowych na tych kontraktach (jeden kontrakt kończy się w 2015 a drugi w 2017 roku) – trudno na razie ocenić czy spółka w ostatecznym rozrachunku zapłaci karę w takiej wysokości – zwracamy uwagę, że mimo księgowej straty brutto spółka i tak wykazała księgowy podatek dochodowy.

W 4Q'14 spółka rozpoczęła budowę osiedla Sołtysowska Park (551 mieszkań). Budowa I etapu (240 mieszkań) zakończyć się ma na przełomie 2014/2015. Rozpoczęto także prace nad V etapem osiedla Nowy Przewóz podpisując umowę na projektowanie. Aktualnie prowadzone jest postępowanie administracyjne ws. uzyskania decyzji o pozwoleniu na budowę. Oddane w 2014 roku lokale z budynków 32A i 32B w tej inwestycji (IV etao) sprzedano na razie w połowie. W liście do akcjonariuszy prezes określił 2014 rok jako wymagający, jednak zapowiedział, że dołoży starań aby 2015 rok spółka zamknęła lepszym wynikiem.

Grajewo

Spółka opublikowała dane za 4Q'14

	4Q'13	4Q'14	zmiana r/r	4Q'14P BDM	różnica	4Q'14P konsensus	różnica
Przychody	382,9	373,9	-2,4%	386,7	-3,3%	399,6	-6,4%
Wynik brutto na sprzedaży	79,8	75,6	-5,2%	82,8	-8,7%		
EBITDA	55,4	51,6	-6,8%	53,4	-3,3%	52	-0,7%
EBIT	39,6	36,6	-7,8%	39,5	-7,4%	38,4	-4,8%
Zysk brutto	31,8	32,9	3,4%	36,0	-8,6%		
Zysk netto	24,0	27,4	13,9%	29,2	-6,2%	29	-5,7%
Marża zysku brutto ze sprzedaży	20,8%	20,2%		21,4%			
Marża EBITDA	14,5%	13,8%		13,8%		13,0%	
Marża EBIT	10,4%	9,8%		10,2%		9,6%	
Marża zysku netto	6,3%	7,3%		7,5%		7,3%	

BDM: opublikowane wyniki są nieznacznie słabsze od naszych oczekiwań oraz konsensusu. W całym roku spółce nie udało się przekroczyć bariery 200 mln PLN EBITDA (196,5 mln PLN). Buduje silna pozycja gotówkowa (DN 90 mln PLN vs 120 mln PLN po 3Q'14), ale w głównej mierze wynika ona z wpłynięcia ostatniej transzy z rachunku ESCROW związanej ze sprzedażą rosyjskiej fabryki. CFO na poziomie 25,9 mln PLN był słabszy od naszych założeń. Konferencja z zarządem dziś o 14:00.

JSW

Przychody spółki w 4Q'14 wyniosły 2033,6 mln PLN, a strata netto 354,1 mln PLN. Konsensus zakładał odpowiednio 1977,9 mln PLN i 278,0 mln PLN straty.

Spółka chce w tym roku zwiększyć produkcję węgla o 17,9 % do 16,44 mln ton, a produkcję

	koksu o 5 % do prawie 4,22 mln ton w 2015 roku nakłady na inwestycje rzeczowe mają wynieść 1,257 mld
Wielton	Spółka zależna Wieltonu złożyła ofertę wiążącą na dzierżawę, a następnie nabycie marek, wybranych maszyn i urządzeń, bazy klientów i dokumentacji produktów należących do włoskiej Compagnia Italiana Rimorchi
Sonel	Zarząd Sonela rekomenduje 0,5 PLN dywidendy na akcję z zysku za 2014 rok. Łącznie do akcjonariuszy ma trafić 7 mln zł
Duda	PKM Duda zakłada, że rada nadzorcza przyjmie nową strategię spółki w ciągu najbliższych tygodni. Grupa zamierza skoncentrować się na rozwoju swojej podstawowej działalności i mocniej ruszyć z inwestycjami w segmencie produkcyjnym i handlowym - poinformował Dariusz Formela, prezes PKM Duda.
PRESCO	PRESCO spodziewa się stabilizacji wyników w 2015 r. Spółka myśli o emisji obligacji o wartości kilkunastu mln PLN na inwestycje w portfele wierzytelności. Spółka nie wypłaci dywidendy z zysku za 2014 r. - poinformowali przedstawiciele PRESCO.
Feerum	Feerum spodziewa się lepszych wyników w 2015 roku, a portfel zamówień do zrealizowania w bieżącym roku wynosi 55,5 mln PLN. Na inwestycje spółka zamierza przeznaczyć 19,4 mln PLN
Impexmetal	Impexmetal planuje po 30 mln PLN nakładów inwestycyjnych w Hutę Aluminium Konin w latach 2015-2017. Wydatki mają trafić m.in na instalację dwóch pieców, przepychowego i topielnego, oraz instalację do cięcia wlewków - podali przedstawiciele spółki.
Redan	Grupa Redan zakłada w tym roku poprawę wyników w segmencie modowym w Polsce i dalszy wzrost segmentu dyskontowego. Spółka planuje jesienią wprowadzić na giełdę spółkę zależną TXM, prowadzącą sieć sklepów Textilmarket. Wartość IPO może wynieść co najmniej 20 mln zł
Asseco Poland	Asseco Poland złożyło do sądu pozew przeciwko Mostostalowi Warszawa o wydanie nakazu zapłaty na blisko 10 mln PLN. Informatyczna spółka przygotowuje pozwy na kolejne 6,9 mln PLN. Na razie Asseco nie planuje tworzyć rezerwy na należności od Mostostalu Warszawa.
Radpol	Zarząd Radpolu chce rekomendować walnemu zgromadzeniu wypłatę dywidendy za rok 2014 w łącznej kwocie co najmniej 7,2 mln PLN, czyli co najmniej 0,28 PLN na akcję
Idea Bank	<p>Maksymalna cena emisyjna i cena sprzedaży akcji Idea Banku została ustalona na 32 PLN. Bank liczy, że środki pozyskane w ofercie publicznej zabezpieczą rozwój banku na trzy lata - poinformował Jarosław Augustyniak, prezes banku. Spółka zakłada, że do końca 2017 r. wartość jego portfela kredytowego w porównaniu z końcem 2014 r. się podwoi - poinformował bank w prospekcie emisyjnym. Idea Bank nie planuje wypłacać dywidendy za lata 2014-16, średnioterminowo chce wypłacać dywidendę na poziomie do 50 % Zysku</p> <p>Przewidywany harmonogram oferty:</p> <p>19 marca - publikacja ceny maksymalnej;</p> <p>19–31 marca - budowa księgi popytu wśród inwestorów instytucjonalnych;</p> <p>23–30 marca - zapisy od inwestorów indywidualnych;</p> <p>31 marca - ustalenie i publikacja ostatecznej ceny i liczby oferowanych akcji, w tym ostatecznej liczby akcji oferowanych poszczególnym grupom inwestorów;</p> <p>1–7 kwietnia (do godz. 15:00 czasu warszawskiego) - zapisy od inwestorów instytucjonalnych;</p> <p>ok. 8 kwietnia - przydział akcji oferowanych;</p> <p>16 kwietnia - przewidywany pierwszy dzień notowania akcji i PDA na GPW.</p>
Tauron	Polska Energia – Pierwsza Kompania Handlowa, spółka zależna Tauronu, wypowiedziała 12 kontrahentom, właścicielom farm wiatrowych, długoterminowe umowy na zakup energii i praw majątkowych - podał Tauron w komunikacie.

Źródło: Dom Maklerski BDM S.A., spółki, PAP

INDEKSY I WSKAŹNIKI

indeksy giełdowe								pozostałe wskaźniki							
indeks/ticker	data	kurs	zmiana				indeks/ticker	data	kurs	zmiana					
			1D	1M	3M	6M				1D	1M	3M	6M		
Świat								surowce							
MSCI AC World	2015-03-19	426,9	0,0%	-0,5%	2,6%	0,7%	Miedź	LME 3M	2015-03-19	5 670,0	-2,0%	-1,4%	-11,4%	-17,0%	
MSCI World	2015-03-19	1 754,1	-0,1%	-0,3%	2,6%	1,8%	Ropa	WTI Crude	2015-03-19	44,0	-1,6%	-13,5%	-24,0%	-51,4%	
MSCI EM	2015-03-19	956,7	0,9%	-1,9%	2,6%	-7,7%	Złoto	Spot \$/oz	2015-03-19	1 169,3	1,4%	-3,1%	-2,3%	-3,9%	
MSCI BRIC	2015-03-19	264,5	0,4%	-3,3%	3,4%	-8,1%	Aluminium	LME 3M	2015-03-19	1 763,0	-1,3%	-3,0%	-7,5%	-10,8%	
Europa Środkowa, Wschodnia i Południowa								obligacje i rynek pieniężny							
Polska	WIG	2015-03-19	53 364,6	1,5%	3,0%	5,6%	-2,7%	Polska	5yr yield	2015-03-19	2,055	-1,3%	4,0%	-6,0%	-15,2%
Polska	WIG20	2015-03-19	2 344,4	1,7%	1,6%	3,2%	-6,1%	Polska	10yr yield	2015-03-19	2,425	-0,7%	6,9%	-5,9%	-23,2%
Polska	mWIG40	2015-03-19	3 735,9	1,4%	5,7%	8,8%	2,4%	Polska	WIBOR 3M	2015-03-19	1,550	0,0%	-13,4%	-20,9%	-33,2%
Polska	sWIG80	2015-03-19	13 483,3	0,5%	5,6%	13,1%	7,8%	Polska	WIBOR 6M	2015-03-19	1,560	0,0%	-11,4%	-20,0%	-32,5%
Węgry	BUX	2015-03-19	18 522,4	2,1%	4,6%	15,5%	2,7%	USA	10yr yield	2015-03-19	1,969	2,5%	-6,8%	-8,9%	-23,5%
Czechy	PX	2015-03-19	1 030,9	1,1%	3,5%	10,4%	4,6%	Niemcy	10yr yield	2015-03-19	0,197	-30,1%	-48,2%	-66,7%	-81,1%
Bulgaria	Sofix	2015-03-19	498,7	0,3%	3,5%	-3,2%	-8,6%	Japonia	10yr yield	2015-03-19	0,337	-7,9%	-13,8%	-5,3%	-40,2%
Rosja	Micex	2015-03-19	1 608,0	-1,5%	-10,6%	11,5%	14,0%	Hiszpania	10yr yield	2015-03-19	1,273	1,8%	-17,9%	-25,2%	-42,2%
Rosja	RTS (USD)	2015-03-19	841,1	0,8%	-6,5%	11,0%	-26,6%	Irlandia	10yr yield						
Rumunia	BET	2015-03-19	6 955,7	0,3%	-4,2%	2,3%	-3,1%	Portugalia	10yr yield	2015-03-19	1,732	6,2%	-23,3%	-36,4%	-45,4%
Turcja	ISE 100	2015-03-19	79 942,3	2,5%	-5,2%	-1,8%	6,7%	Włochy	10yr yield	2015-03-19	1,011	4,0%	-22,4%	-38,7%	-47,6%
Europa Zachodnia								kursy walut							
	Euro Stoxx 50	2015-03-19	3 668,5	0,1%	5,2%	17,2%	13,2%	EUR/PLN	2015-03-19	4,126	-0,5%	-1,0%	-3,2%	-1,3%	
W. Brytania	FTSE 100	2015-03-19	6 945,2	0,4%	1,7%	7,6%	3,7%	USD/PLN	2015-03-19	3,880	-0,3%	6,0%	11,6%	19,1%	
Francja	CAC40	2015-03-19	5 033,4	0,1%	4,2%	18,8%	13,6%	CHF/PLN	2015-03-19	3,912	-0,1%	0,2%	10,5%	13,0%	
Niemcy	DAX	2015-03-19	11 922,8	-0,2%	8,2%	21,6%	21,4%	EUR/USD	2015-03-19	1,064	-0,2%	-6,6%	-13,2%	-17,1%	
Hiszpania	IBEX 35	2015-03-19	11 050,0	0,4%	1,7%	8,0%	3,0%	USD/JPY	2015-03-19	120,930	-0,1%	1,6%	0,9%	11,0%	
Holandia	AEX	2015-03-19	496,6	-0,1%	5,6%	19,0%	17,4%								
Szwecja	OMX 30	2015-03-19	1 704,0	0,2%	2,7%	17,6%	20,2%								
Austria	ATX	2015-03-19	2 481,8	1,1%	3,5%	18,3%	9,1%								
Ameryka Północna i Południowa															
USA	DJIA	2015-03-19	18 076,2	-0,6%	0,0%	1,4%	5,2%								
USA	S&P500	2015-03-19	2 099,5	-0,5%	-0,2%	1,4%	5,0%								
USA	Nasdaq Comp	2015-03-19	4 982,8	0,2%	1,4%	5,1%	9,8%								
Kanada	S&P/TSX	2015-03-19	14 962,2	-0,6%	-1,7%	3,6%	-1,1%								
Meksyk	IPC	2015-03-19	44 360,9	-0,5%	2,1%	3,9%	-3,1%								
Brazylia	BOVESPA	2015-03-19	51 526,2	-1,1%	-0,7%	2,6%	-11,8%								
Argentyna	MERVAL	2015-03-19	11 275,3	-1,1%	18,7%	39,0%	-3,7%								
Azja i Australia															
Japonia	NIKKEI 225	2015-03-20	19 476,6	-0,3%	6,7%	10,7%	20,3%								
Hong Kong	Hang Seng	2015-03-19	24 468,9	1,4%	-1,0%	6,4%	1,4%								
Chiny	Shanghai Comp	2015-03-19	3 582,3	0,1%	10,3%	15,2%	53,9%								
Indie	BSE30	2015-03-19	28 469,7	-0,5%	-3,3%	4,2%	5,4%								
Indonezja	JKSE	2015-03-19	5 453,9	0,8%	1,2%	6,0%	4,7%								
Izrael	TA 25	2015-03-19	1 578,9	1,4%	7,8%	8,1%	10,7%								
Korea	Kospi	2015-03-20	2 037,9	0,5%	3,9%	7,0%	0,5%								
Australia	S&P/ASX 200	2015-03-20	5 950,8	1,9%	2,1%	13,6%	12,8%								

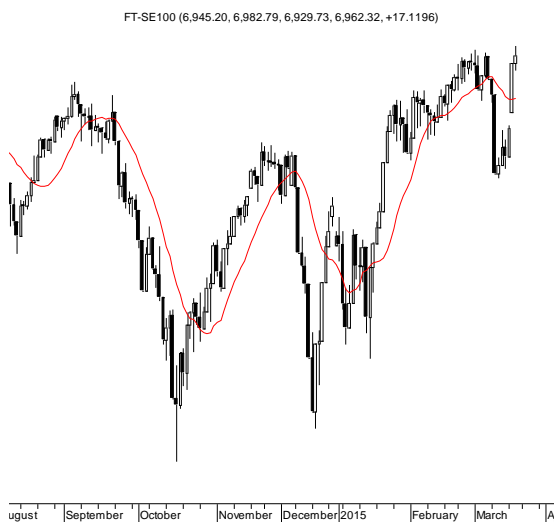
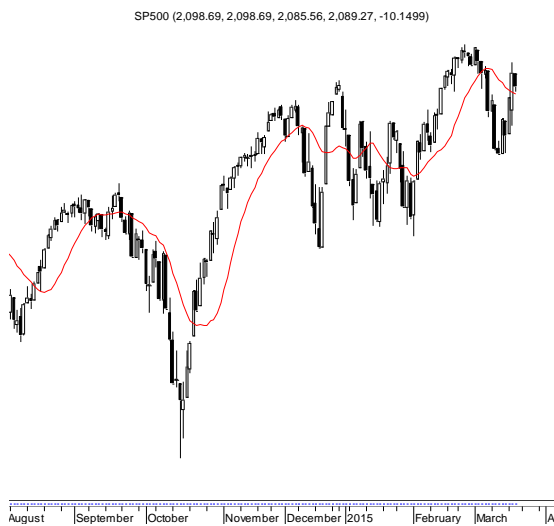
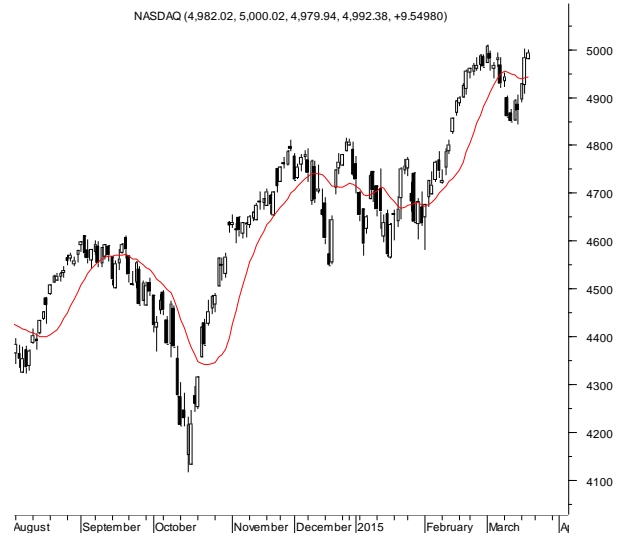
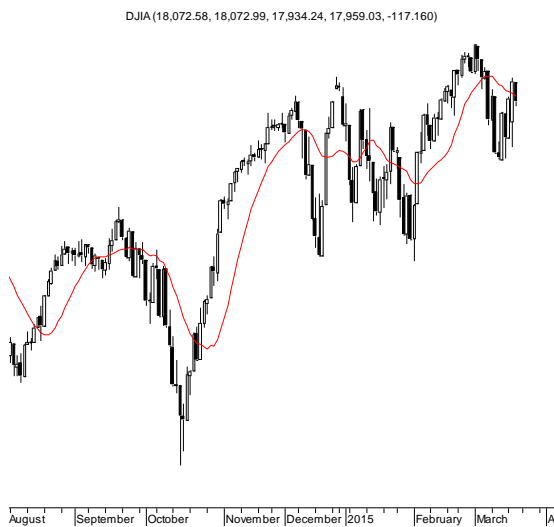
Źródło: Bloomberg

Wydział Analiz i Informacji Dom Maklerski BDM S.A.

ul. 3-go Maja 23, 40-096 Katowice, Tel.: 032 208 14 12, analizy@bdm.com.pl

Opracowanie ma charakter czysto informacyjny i zostało opracowane na podstawie informacji uznanych przez autorów za wiarygodne. Zawarte w nim komentarze są subiektywnymi poglądami autorów. Opracowanie i zawarte w nim komentarze nie są podstawą żadnej rekomendacji kupna bądź sprzedaży w rozumieniu obowiązującego prawa i nie powinny być tak interpretowane. Publikowanie w prasie lub w Internecie całości lub części opracowania wymaga zgody sporządzających raport.

RYNKI ZAGRANICZNE



Wydział Analiz i Informacji Dom Maklerski BDM S.A.

ul. 3-go Maja 23, 40-096 Katowice, Tel.: 032 208 14 12, analizy@bdm.com.pl

Opracowanie ma charakter czysto informacyjny i zostało opracowane na podstawie informacji uznanych przez autorów za wiarygodne. Zawarte w nim komentarze są subiektywnymi poglądami autorów. Opracowanie i zawarte w nim komentarze nie są podstawą żadnej rekomendacji kupna bądź sprzedaży w rozumieniu obowiązującego prawa i nie powinny być tak interpretowane. Publikowanie w prasie lub w Internecie całości lub części opracowania wymaga zgody sporządzających raport.