

**KONTRAKTY TERMINOWE NA WIG20**

Wyniki sesji: piątek, 27 marca 2015				System:	
	Wartość	zmiana			
Kurs otwarcia	2 362	-6	-0,25%	Aktualna pozycja – długa, sygnał otwarcia krótkiej- 2341	
Kurs zamknięcia	2 355	-2	-0,08%	Ostatnia zmiana sygnału z krótkiej na długą- 2336	
Kurs min.	2 352	4	0,17%		
Kurs max.	2 367	-1	-0,04%		
Wolumen obrotu	6 950	-3 764	-35,13%	Najbliższe poziomy oporu: 2370 2430 2465 2485	
Otwarte pozycje	77 079	856	1,12%	Najbliższe poziomy wsparcia: 2338 2300 2280 2231	



**Przedświadczone dylematy**

Ubiegły tydzień upłynął pod znakiem korekty. Kontrakt zniósł ok. 50% ruchu 2292-2412 pkt. Początkowo FW20 bronił wsparcia w okolicach 2370 pkt, jednak słaba sesja w czwartek, kiedy handel rozpoczynaliśmy liką 2370-2368 pkt, sprowadziła nas w rejon 2350 pkt. Teraz jej przystąpienie będzie kluczowe dla byków w krótkim terminie. Z kolei pesymiści widzą formację flagi od stycznia i zejście w jej dolne rejon. Na ten moment to okolice 2310 pkt. Trudno wyrokować kto ma większe szanse, bo w minionym tygodniu powróciła relatywna słabość względem rynków bazowych. DAX miał mocniejszą korektę w czwartek, ale udało się z niej podnieść. Wall Street jest na wsparciach. Przeszkadzać może słabsza postawa rynków wschodzących, mimo korekty na EUR/USD. Tutaj w średnim terminie jestem optymistą, bo dolar jest już mocno wykupiony i oczekuję przynajmniej silnej korekty. W tym tygodniu dla amerykańskiej waluty ważne dane. W piątek poznamy zmianę zatrudnienia w sektorze pozarolniczym (NFP). Niestety rynki nie zareagują od razu. W Wielki Piątek większość parkietów będzie zamknięta. Wall Street wróci do handlu w poniedziałek, Europa we wtorek.

Krystian Brymora

**RYNEK AKCJI**

**Wyniki sesji: piątek, 27 marca 2015**

Indeks	52 tygodnie		Kurs otwarcia	Kurs zamknięcia	Zmiana [%]	Kurs min.	Kurs max.	Zakres wahań	Obrót [mln PLN]
	Kurs max.	Kurs min.							
WIG20	2 559,9	2 225,9	2 379,49	2 373,18	-0,14%	2 373,18	2 389,83	16,7	542,1
WIG30	2 735,6	2 408,2	2 585,33	2 578,46	-0,14%	2 578,46	2 594,54	16,1	616,0
mWIG40	3 797,8	3 217,9	3 702,30	3 693,20	-0,11%	3 688,52	3 709,39	20,9	177,8
sWIG80	13 836,6	11 281,0	13 383,55	13 383,42	0,02%	13 371,76	13 425,93	54,2	27,2
WIG-PL	57 189,7	50 804,7	55 301,98	55 062,78	-0,09%	55 062,78	55 301,98	239,2	768,5
WIG	55 687,6	49 321,8	53 712,57	53 607,28	-0,08%	53 607,28	53 859,06	251,8	782,9

Spółka	Cena [PLN]	Mkt Cap [mln PLN]	zmiana %				zmiana % względem WIG30			
			dzienna	1M	3M	6M	dzienna	1M	3M	6M
ALIOR BANK	84,00	6 076	1,2%	1,5%	7,7%	-1,1%	1,3%	1,1%	4,1%	2,8%
ASSECOPOL	57,60	4 781	0,2%	6,5%	12,9%	23,6%	0,3%	6,1%	9,3%	27,5%
BANK HANDLOWY	107,45	14 039	-0,7%	1,5%	0,5%	-14,0%	-0,6%	1,1%	-3,2%	-10,1%
BOGDANKA	83,40	2 837	2,3%	-14,3%	-13,5%	-24,2%	2,4%	-14,7%	-17,2%	-20,3%
BORYSZEW	6,30	1 512	0,6%	1,6%	9,9%	-7,4%	0,8%	1,2%	6,3%	-3,4%
BZ WBK	334,50	33 194	-0,4%	-0,1%	-10,8%	-15,3%	-0,3%	-0,5%	-14,5%	-11,4%
CCC	177,85	6 829	-2,3%	-2,1%	33,2%	39,2%	-2,1%	-2,5%	29,6%	43,1%
CYFROWY POLSAT	23,80	15 221	-2,6%	-1,2%	1,3%	-14,0%	-2,5%	-1,5%	-2,4%	-10,0%
ENEA	16,68	7 363	-1,0%	2,9%	9,7%	3,0%	-0,8%	2,5%	6,1%	6,9%
EUROCASH	32,65	4 528	3,7%	-2,2%	-14,1%	1,1%	3,8%	-2,6%	-17,7%	5,0%
GRUPA AZOTY	80,93	8 028	1,8%	5,1%	27,9%	30,6%	1,9%	4,7%	24,2%	34,5%
GTC	4,89	1 718	-0,2%	0,4%	-9,3%	-12,7%	-0,1%	0,0%	-12,9%	-8,8%
ING BSK	136,00	17 694	-1,1%	0,2%	-2,8%	-8,1%	-0,9%	-0,2%	-6,4%	-4,2%
JSW	18,01	2 115	0,9%	-18,1%	7,5%	-44,1%	1,0%	-18,5%	3,9%	-40,2%
KERNEL	35,00	2 789	-1,1%	9,4%	23,0%	40,6%	-1,0%	9,0%	19,3%	44,5%
KGHM	120,00	24 000	1,4%	-0,8%	10,2%	-5,1%	1,5%	-1,2%	6,6%	-1,2%
LOTOS	27,61	5 104	2,4%	6,0%	8,3%	9,3%	2,5%	5,6%	4,6%	13,2%
LPP	7 000,00	12 818	-1,8%	-3,2%	-3,2%	-29,3%	-1,7%	-3,6%	-6,9%	-25,4%
mBANK	437,50	18 467	-0,7%	-4,3%	-12,1%	-11,1%	-0,6%	-4,7%	-15,8%	-7,2%
NETIA	5,93	2 064	0,5%	1,0%	6,3%	6,1%	0,6%	0,6%	2,6%	10,0%
ORANGE POLSKA	9,36	12 284	-0,4%	-5,2%	12,5%	-19,7%	-0,3%	-5,6%	8,8%	-15,7%
PEKAO	183,70	48 216	-0,7%	-1,0%	2,8%	-5,4%	-0,6%	-1,4%	-0,9%	-1,5%
PGE	20,75	38 798	-1,0%	0,1%	9,8%	-1,0%	-0,8%	-0,2%	6,2%	2,9%
PGNIG	5,35	31 565	0,6%	6,4%	20,2%	5,7%	0,7%	6,0%	16,6%	9,6%
PKNORLEN	58,12	24 858	0,2%	6,4%	18,8%	40,9%	0,3%	6,0%	15,2%	44,8%
PKOBP	33,62	42 025	0,1%	3,1%	-6,0%	-15,2%	0,3%	2,7%	-9,6%	-11,3%
PZU	485,10	41 890	-0,4%	-0,7%	-0,2%	0,7%	-0,3%	-1,1%	-3,8%	4,7%
SYNTHOS	4,46	5 902	3,5%	0,9%	8,5%	-3,0%	3,6%	0,5%	4,9%	0,9%
TAURON	4,51	7 904	-0,4%	-8,0%	-10,7%	-16,0%	-0,3%	-8,3%	-14,3%	-12,1%
TVN	16,88	5 954	0,4%	-4,8%	4,2%	7,8%	0,6%	-5,2%	0,5%	11,7%

## KOMENTARZ PO SESJI

### Komentarz po sesji:

#### Fixingowy spadek

Piątkowa sesja przypominała notowania z początku tego tygodnia. Zarówno WIG20 jak i szeroki rynek poruszały się w niewielkiej odległości od poprzedniego zamknięcia, a obroty świadczyły o pasywnej postawie większości inwestorów. Do końca dnia łączne obroty w przypadku blue chips wyniosły 542 mln zł, a WIG20 na zamknięciu spadł o 0,1%, co w dużej mierze jest wywołane 10 punktowym zejściem w dół na fixingu. Największą aktywność skoncentrowały na sobie walory PKO BP, lecz mimo próby wyjścia na prawie 2% plus w trakcie sesji, ostatecznie akcje banku wzrosły jedynie o 0,1%. Jak widać inwestorzy wciąż są wystraszeni śródowymi komunikatami KNF. Z punktu widzenia całego tygodnia można powiedzieć, że w przypadku WIG20 brakuje dużej determinacji zarówno kupującym, jak i sprzedającym. To powoduje, że przy braku napływu nowego kapitału po stronie kupna, rynek w kolejnych dniach czeka stabilizacja z lekkim naciskiem na osuwanie się pod własnym ciężarem. Jednocześnie skoro obroty wskazują na wstrzymywanie się większości dużych inwestorów przed poważnymi decyzjami, gdy pojawi się mocniejsze uderzenie jednej ze stron, bardzo łatwo będzie wygenerować duży ruch indeksu. Krótkoterminowy bilans szans i ryzyka moim zdaniem w niewielkim stopniu faworyzuje niedźwiedzie. Z punktu widzenia małych i średnich spółek głównym wydarzeniem tygodnia było zakończenie sezonu publikacji wyników, a od wczoraj aktywny jest sygnał sprzedaży ze strony mWIG40 i póki nie zapełnimy czwartkowej luki bessy, średnie spółki powinny być słabsze od WIG20.

Piotr Kaczmarek CFA

## WYKRES DNIA

Na rynku ropy spora zmienność w ostatnim czasie. Optymistom pomaga interwencja Arabii Saudyjskiej w Jemenie, pesymistom świetne dane o rekordowych zapasach surowca w USA.

### Ropa Brent intraday



Źródło: Dom Maklerski BDM S.A., Bloomberg

## INFORMACJE ZE SPÓŁEK

<b>CI Games</b>	CI Games wypowiedział Deck13 Interactive umowę zawartą w listopadzie 2011 r. dotyczącą produkcji gry Lords of the Fallen. Jako powód wskazano nienależyte wykonanie umowy przez Deck13
<b>MCI Management</b>	Spółka MCI Venture Projects, zależna od funduszu MCI.PrivateVentures FIZ, w którym MCI Management ma 98,81 % certyfikatów inwestycyjnych zobowiązała się do sprzedaży 7,75 % akcji Netii na rzecz FIP 11 Fundusz Inwestycyjny Zamknięty Aktywów Niepublicznych za 158,06 mln zł
<b>GTC</b>	GTC ponownie przedłoży pod głosowanie akcjonariuszy uchwałę o podwyższeniu kapitału zakładowego poprzez emisję do 140 mln akcji serii K z prawem poboru. Dniem prawa poboru miały być 22 czerwca 2015 r.
<b>ATM Grupa</b>	Zarząd ATM Grupy rekomenduje przeznaczenie na dywidendę 12,6 mln PLN czyli 0,15 PLN na akcję
<b>KGHM</b>	W chilijskiej kopalnia Sierra Gorda, należącej do KGHM, wznowiono prace wstrzymane w środę na skutek ulewnych deszczy. Nie doszło do żadnych uszkodzeń strukturalnych miejsca wydobycia i prowadzenia produkcji
<b>CDRL</b>	Zarząd CDRL rekomenduje wypłatę 0,75 PLN dywidendy na akcję z zysku za 2014 rok
<b>Polimex</b>	Towarzystwo Funduszy Inwestycyjnych PZU zwiększyło zaangażowanie w akcje Polimeksu-Mostostalu do 8,75 % z 4,13 % - poinformowała spółka w komunikacie.
<b>PKN Orlen</b>	Sojusz Poczty Polskiej z PKN Orlen może rozpocząć rewolucję na polskim rynku pocztowym. Poczta Polska została strategicznym partnerem "Stacji z paczką". To usługa w ofercie PKN Orlen, w ramach której na stacjach koncernu można odebrać lub wysłać paczkę.
<b>Asseco CE</b>	Walne zgromadzenie Asseco Central Europe uchwaliło przeznaczenie 10,04 mln euro na wypłatę dywidendy z zysku za 2014 r., co oznacza wypłatę 0,47 euro na jedną akcję. Dzień dywidendy został ustalony na 8 kwietnia.
<b>Grupa Azoty</b>	<p>Grupa Azoty zakłada, że dzięki nowej instalacji propylenu w Policach przychody grupy docelowo wzrosną o 2 mld PLN Inwestycję w budowę instalacji propylenu w Policach, wartą 1,7 mld PLN zrealizuje spółka celowa, w której większość udziałów będą posiadać Police i ZAK. Trwają rozmowy z dwoma-trzema partnerami, którzy mogliby również zaangażować się kapitałowo w projekt.</p> <p><i>BDM: Instalacja ma produkować ok. 400k ton propylenu rocznie (jedyny w Polsce PK 485k ton) przy zapotrzebowaniu Grupy Azoty (konkretnie ZAK) na poziomie ok. 120k ton. Nie ma tu więc wielu synergii. Instalacje propylenu w technologii PDH powstają obecnie głównie w USA, gdzie jest dostęp do taniego gazu łupkowego i w konsekwencji propanu. Ekonomia takiej instalacji w Europie siłą rzeczy musi być niższa. Na ten moment ciężko stwierdzić jak jej opłacalność wypada na tle klasycznej technologii z krakingu parowego (PKN), bo ceny ropy naftowej są ponad 50% niższe r/r.</i></p>
<b>Arctic</b>	<p>Celem Arctic Paper jest wzrost wolumenu sprzedaży papieru w 2015 r., spółka chce zwiększać sprzedaż na rynkach pozaeuropejskich rozliczających się w USD - poinformował prezes spółki Wolfgang Luebbert. Dodał, że w segmencie celulozy grupa chce zainwestować w rozwój mocy produkcyjnych.</p> <p><i>BDM: ciężko zwiększać sprzedaż na spadkowym rynku. Spółka chce sprzedawać w dolarach, bo obecnie największym problemem jest niski kurs EUR/USD. Każde 100 pipsów mniej na tej parze to 7-9 mln PLN ujemnej marży operacyjnej w skali roku w części papierniczej grupy. Dalszy spadek EUR/USD z rejonów 1,10 może zagrozić uzyskaniu pozytywnej rentowności EBITDA. Obecnie sytuacja sprzyja Rottneros (spółka sprzedaje celulozę w mocnym obecnie dolarze), dlatego tam trwa rozbudowa mocy (ok. 25-35k ton rocznie).</i></p>
<b>Eurocash</b>	Eurocash chce wypłacić z zysku za 2014 rok dywidendę w wysokości 0,79 PLN na akcję <i>Źródło: Dom Maklerski BDM S.A., spółki, PAP</i>

**INDEKSY I WSKAŹNIKI**

indeksy giełdowe								pozostałe wskaźniki							
indeks/ticker	data	kurs	zmiana				indeks/ticker	data	kurs	zmiana					
			1D	1M	3M	6M				1D	1M	3M	6M		
<b>Świat</b>								<b>surowce</b>							
MSCI AC World	2015-03-27	425,1	0,0%	-1,5%	1,5%	2,3%	Miedź	LME 3M	2015-03-27	6 174,0	0,8%	4,7%	-2,0%	-8,1%	
MSCI World	2015-03-27	1 744,9	0,1%	-1,3%	1,5%	3,3%	Ropa	WTI Crude	2015-03-27	48,9	-5,0%	-6,3%	-12,2%	-44,7%	
MSCI EM	2015-03-27	962,5	-0,4%	-3,1%	1,1%	-5,7%	Złoto	Spot \$/oz	2015-03-27	1 200,6	-0,2%	-1,1%	-0,3%	-0,7%	
MSCI BRIC	2015-03-27	264,1	-0,5%	-4,8%	1,6%	-6,5%	Aluminium	LME 3M	2015-03-27	1 789,0	0,8%	-1,4%	-3,9%	-8,2%	
<b>Europa Środkowa, Wschodnia i Południowa</b>								<b>Polonia</b>							
Polska	WIG	2015-03-27	53 649,9	-0,1%	0,6%	4,1%	-1,8%	Polska	5yr yield	2015-03-27	1,953	2,4%	3,0%	-8,2%	-16,5%
Polska	WIG20	2015-03-27	2 376,4	-0,1%	0,3%	2,2%	-4,5%	Polska	10yr yield	2015-03-27	2,310	0,4%	7,1%	-8,3%	-24,3%
Polska	mWIG40	2015-03-27	3 697,2	-0,1%	1,0%	5,7%	1,9%	Polska	WIBOR 3M	2015-03-27	1,550	0,0%	-9,4%	-20,9%	-29,5%
Polska	sWIG80	2015-03-27	13 380,7	0,0%	1,0%	11,7%	6,0%	Polska	WIBOR 6M	2015-03-27	1,560	0,0%	-8,2%	-20,0%	-28,4%
Węgry	BUX	2015-03-27	20 191,1	-1,1%	9,6%	20,9%	13,3%	USA	10yr yield	2015-03-27	1,962	-1,4%	-1,6%	-10,3%	-21,2%
Czechy	PX	2015-03-27	1 031,7	-0,8%	0,1%	7,6%	5,1%	Niemcy	10yr yield	2015-03-27	0,207	-3,7%	-36,9%	-61,7%	-78,1%
Bulgaria	Sofix	2015-03-27	508,7	0,7%	5,0%	-2,2%	-6,0%	Japonia	10yr yield	2015-03-27	0,375	14,0%	11,9%	14,0%	-29,4%
Rosja	Micex	2015-03-27	1 571,6	-0,7%	-10,7%	11,0%	11,2%	Hiszpania	10yr yield	2015-03-27	1,323	4,5%	5,0%	-17,6%	-38,2%
Rosja	RTS (USD)	2015-03-27	868,6	-1,4%	-4,5%	3,5%	-25,0%	Irlandia	10yr yield						
Rumunia	BET	2015-03-27	7 009,1	-0,1%	-2,0%	1,4%	-2,4%	Portugalia	10yr yield	2015-03-27	1,758	-1,4%	-3,8%	-34,5%	-44,4%
Turcja	ISE 100	2015-03-27	81 482,4	-0,7%	-3,8%	-4,6%	8,7%	Włochy	10yr yield	2015-03-27	1,015	-2,3%	-1,8%	-39,5%	-47,8%
<b>Europa Zachodnia</b>								<b>kursy walut</b>							
	Euro Stoxx 50	2015-03-27	3 669,8	0,3%	2,3%	15,9%	15,2%	EUR/PLN	2015-03-27	4,099	0,3%	-1,4%	-4,3%	-2,0%	
W. Brytania	FTSE 100	2015-03-27	6 895,3	-0,6%	-0,7%	4,9%	5,0%	USD/PLN	2015-03-27	3,765	0,1%	1,2%	6,9%	13,7%	
Francja	CAC40	2015-03-27	5 006,4	0,6%	1,8%	17,4%	15,3%	CHF/PLN	2015-03-27	3,915	0,5%	1,0%	9,9%	12,8%	
Niemcy	DAX	2015-03-27	11 843,7	0,2%	4,1%	19,6%	25,1%	EUR/USD	2015-03-27	1,089	0,2%	-2,6%	-10,4%	-13,8%	
Hiszpania	IBEX 35	2015-03-27	11 453,8	-0,2%	2,3%	9,7%	7,6%	USD/JPY	2015-03-27	119,130	-0,2%	-0,8%	-0,3%	8,6%	
Holandia	AEX	2015-03-27	486,4	-0,1%	0,5%	14,7%	17,1%								
Szwecja	OMX 30	2015-03-27	1 675,6	-0,4%	-0,3%	14,7%	20,8%								
Austria	ATX	2015-03-27	2 481,6	-0,7%	-1,2%	13,5%	11,2%								
<b>Ameryka Północna i Południowa</b>															
USA	DJIA	2015-03-27	17 678,2	0,2%	-2,2%	-1,3%	4,7%								
USA	S&P500	2015-03-27	2 056,2	0,3%	-1,9%	-0,8%	5,0%								
USA	Nasdaq Comp	2015-03-27	4 863,4	0,6%	-1,4%	2,1%	9,2%								
Kanada	S&P/TSX	2015-03-27	14 869,8	-0,3%	-2,5%	2,2%	0,0%								
Meksyk	IPC	2015-03-27	43 229,2	0,9%	-1,2%	1,6%	-2,3%								
Brazylia	BOVESPA	2015-03-27	50 579,9	-1,0%	-2,9%	-0,1%	-12,4%								
Argentyna	MERVAL	2015-03-27	10 530,2	1,3%	11,1%	27,3%	-14,9%								
<b>Azja i Australia</b>															
Japonia	NIKKEI 225	2015-03-27	19 285,6	-0,4%	3,1%	8,8%	19,7%								
Hong Kong	Hang Seng	2015-03-27	24 486,2	0,0%	-0,9%	5,4%	4,2%								
Chiny	Shanghai Comp	2015-03-27	3 691,1	0,2%	11,5%	16,9%	57,3%								
Indie	BSE30	2015-03-27	27 458,6	0,0%	-5,9%	1,0%	3,5%								
Indonezja	JKSE	2015-03-27	5 396,9	0,7%	-0,7%	4,8%	5,8%								
Izrael	TA 25	2015-03-29	1 594,2	-1,1%	5,0%	8,8%	9,5%								
Korea	Kospi	2015-03-30	2 019,8	-0,1%	1,7%	5,0%	0,7%								
Australia	S&P/ASX 200	2015-03-30	5 919,9	0,7%	0,6%	11,9%	14,7%								

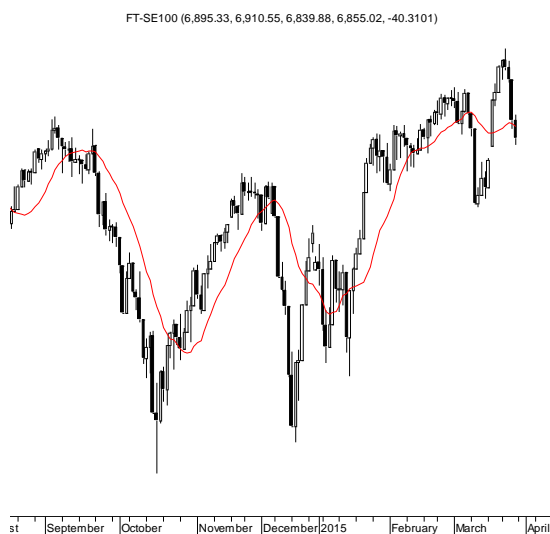
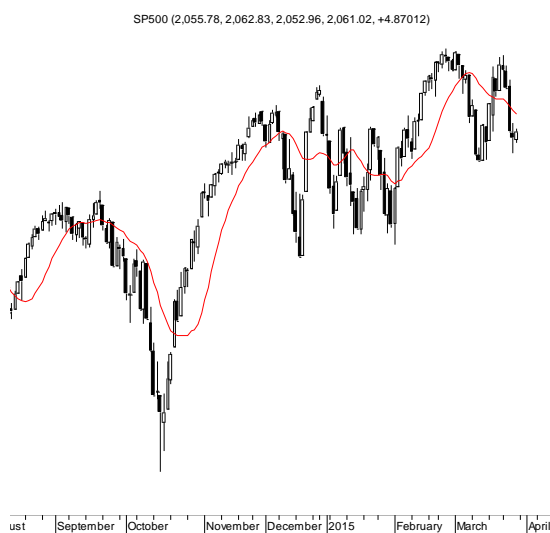
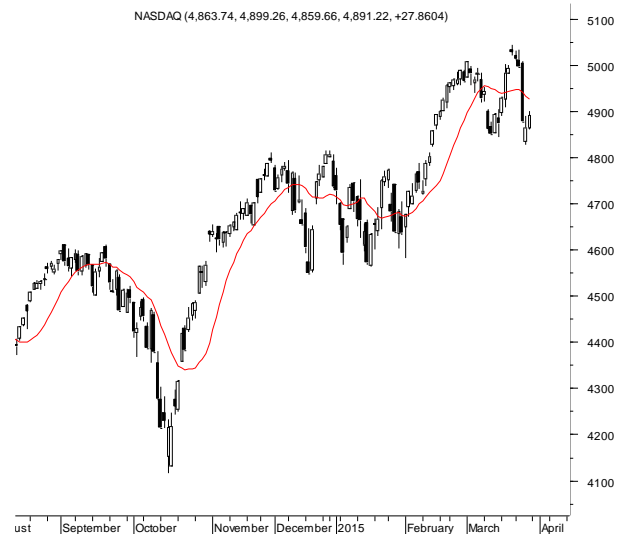
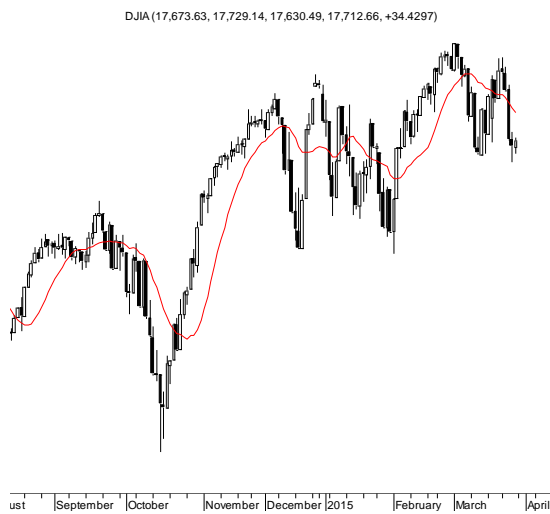
Źródło: Bloomberg

Wydział Analiz i Informacji Dom Maklerski BDM S.A.

ul. 3-go Maja 23, 40-096 Katowice, Tel.: 032 208 14 12, analizy@bdm.com.pl

Opracowanie ma charakter czysto informacyjny i zostało opracowane na podstawie informacji uznanych przez autorów za wiarygodne. Zawarte w nim komentarze są subiektywnymi poglądami autorów. Opracowanie i zawarte w nim komentarze nie są podstawą żadnej rekomendacji kupna bądź sprzedaży w rozumieniu obowiązującego prawa i nie powinny być tak interpretowane. Publikowanie w prasie lub w Internecie całości lub części opracowania wymaga zgody sporządzających raport.

**RYNKI ZAGRANICZNE**



Wydział Analiz i Informacji Dom Maklerski BDM S.A.

ul. 3-go Maja 23, 40-096 Katowice, Tel.: 032 208 14 12, analizy@bdm.com.pl

Opracowanie ma charakter czysto informacyjny i zostało opracowane na podstawie informacji uznanych przez autorów za wiarygodne. Zawarte w nim komentarze są subiektywnymi poglądami autorów. Opracowanie i zawarte w nim komentarze nie są podstawą żadnej rekomendacji kupna bądź sprzedaży w rozumieniu obowiązującego prawa i nie powinny być tak interpretowane. Publikowanie w prasie lub w Internecie całości lub części opracowania wymaga zgody sporządzających raport.