

KONTRAKTY TERMINOWE NA WIG20

Wyniki sesji: poniedziałek, 30 marca 2015				System:	
	Wartość	zmiana			
Kurs otwarcia	2 362	0	0,00%	Aktualna pozycja – długa, sygnał otwarcia krótkiej- 2343	
Kurs zamknięcia	2 370	15	0,64%	Ostatnia zmiana sygnału z krótkiej na długą- 2336	
Kurs min.	2 359	7	0,30%		
Kurs max.	2 375	8	0,34%		
Wolumen obrotu	6 770	-180	-2,59%	Najbliższe poziomy oporu: 2375 2430 2465 2485	
Otwarte pozycje	77 892	813	1,05%	Najbliższe poziomy wsparcia: 2338 2300 2280 2231	



Wzrosty w Warszawie

Wczorajsza sesja przyniosła mocną poprawę na GPW. Blue chipy wzrosły o niemal 1,0%, kończąc dzień na poziomie 2396,4 pkt. W ślad za indeksem podaży kontrakty, które zyskały 0,6% i zamknęły się na 2370 pkt. Futures na WIG20 wybiły się z kilkudniowej małej korekty w dół, co może napawać lekkim optymizmem. Kontrakty znajdują się nad poziomem 2350,0 pkt., co jest najbliższym wsparciem i obrona tego poziomu może być w krótkim terminie kluczowa. Bycze nastroje zagościły także na dużych europejskich rynkach. Francuski CAC40 zyskał 1,0%, a jeszcze lepiej zachował się niemiecki DAX, który wzrósł aż o 1,8%. O ok. 0,3% spadają natomiast kontrakty na DAX. Byki dały o sobie znać również za oceanem. DJIA zyskał 1,5%, Nasdaq i S&P500 o 1,2%. Bez większych zmian pozostają futures'y na amerykańskie indeksy. Z danych makro poznaliśmy już wyniki sprzedaży detalicznej w Niemczech. Przed startem sesji opublikowane zostaną również inflacja producencka oraz zmiana wydatków konsumenckich. Przed południem dotrą do nas odczyty stopy bezrobocia w Niemczech i dla strefy Euro, a także PKB w Wielkiej Brytanii. Warto zwrócić uwagę, że pod kątem danych makroekonomicznych dużo większą uwagę inwestorów będzie przykuwała środa, kiedy to czeka nas swoisty festiwal PMI i to on może zadecydować o charakterze przedświątecznych sesji.

Adrian Górnjak

RYNEK AKCJI

Wyniki sesji: poniedziałek, 30 marca 2015

Indeks	52 tygodnie		Kurs otwarcia	Kurs zamknięcia	Zmiana [%]	Kurs min.	Kurs max.	Zakres wahań	Obrót [mln PLN]
	Kurs max.	Kurs min.							
WIG20	2 559,9	2 225,9	2 383,57	2 396,44	0,98%	2 383,56	2 400,30	16,7	532,5
WIG30	2 735,6	2 408,2	2 588,77	2 607,84	1,14%	2 588,77	2 608,73	20,0	586,9
mWIG40	3 797,8	3 217,9	3 698,13	3 729,61	0,99%	3 697,43	3 729,61	32,2	95,5
sWIG80	13 836,6	11 281,0	13 448,49	13 471,04	0,65%	13 418,29	13 471,04	52,8	30,8
WIG-PL	57 189,7	50 804,7	55 543,69	55 563,33	0,91%	55 500,95	55 563,33	62,4	674,9
WIG	55 687,6	49 321,8	53 798,77	54 106,37	0,93%	53 798,77	54 106,37	307,6	684,0

Spółka	Cena [PLN]	Mkt Cap [mln PLN]	zmiana %				zmiana % względem WIG30			
			dzienna	1M	3M	6M	dzienna	1M	3M	6M
ALIOR BANK	84,95	6 145	1,1%	2,6%	8,9%	0,0%	0,0%	1,1%	4,1%	2,8%
ASSECOPOL	59,50	4 939	3,3%	10,0%	16,7%	27,7%	2,2%	8,5%	11,8%	30,5%
BANK HANDLOWY	109,00	14 242	1,4%	3,0%	1,9%	-12,8%	0,3%	1,4%	-2,9%	-10,0%
BOGDANKA	83,60	2 844	0,2%	-14,1%	-13,3%	-24,0%	-0,9%	-15,6%	-18,2%	-21,2%
BORYSZEW	6,25	1 500	-0,8%	0,8%	9,1%	-8,1%	-1,9%	-0,7%	4,2%	-5,3%
BZ WBK	343,20	34 057	2,6%	2,4%	-8,5%	-13,1%	1,5%	0,9%	-13,3%	-10,3%
CCC	181,00	6 950	1,8%	-0,4%	35,6%	41,6%	0,6%	-1,9%	30,7%	44,4%
CYFROWY POLSAT	25,19	16 110	5,8%	4,6%	7,2%	-8,9%	4,7%	3,1%	2,4%	-6,1%
ENEA	16,73	7 385	0,3%	3,2%	10,1%	3,3%	-0,8%	1,7%	5,2%	6,1%
EUROCASH	32,52	4 510	-0,4%	-2,6%	-14,4%	0,6%	-1,5%	-4,2%	-19,3%	3,5%
GRUPA AZOTY	82,15	8 149	1,5%	6,7%	29,8%	32,5%	0,4%	5,2%	24,9%	35,3%
GTC	5,51	1 936	12,7%	13,1%	2,2%	-1,6%	11,5%	11,6%	-2,6%	1,2%
ING BSK	135,60	17 642	-0,3%	-0,1%	-3,1%	-8,4%	-1,4%	-1,6%	-7,9%	-5,6%
JSW	17,89	2 100	-0,7%	-18,7%	6,8%	-44,4%	-1,8%	-20,2%	2,0%	-41,6%
KERNEL	37,76	3 009	7,9%	18,0%	32,7%	51,6%	6,7%	16,5%	27,8%	54,5%
KGHM	121,90	24 380	1,6%	0,7%	12,0%	-3,6%	0,4%	-0,8%	7,2%	-0,8%
LOTOS	27,10	5 010	-1,8%	4,1%	6,3%	7,3%	-3,0%	2,5%	1,4%	10,1%
LPP	7 100,00	13 001	1,4%	-1,8%	-1,9%	-28,3%	0,3%	-3,3%	-6,7%	-25,5%
mBANK	437,65	18 473	0,0%	-4,3%	-12,1%	-11,0%	-1,1%	-5,8%	-17,0%	-8,2%
NETIA	5,90	2 054	-0,5%	0,5%	5,7%	5,5%	-1,6%	-1,0%	0,9%	8,4%
ORANGE POLSKA	9,50	12 467	1,5%	-3,7%	14,2%	-18,5%	0,4%	-5,3%	9,3%	-15,6%
PEKAO	184,00	48 294	0,2%	-0,8%	3,0%	-5,3%	-1,0%	-2,4%	-1,9%	-2,4%
PGE	20,90	39 078	0,7%	0,9%	10,6%	-0,3%	-0,4%	-0,7%	5,8%	2,5%
PGNIG	5,47	32 273	2,2%	8,7%	22,9%	8,1%	1,1%	7,2%	18,1%	10,9%
PKNORLEN	59,05	25 256	1,6%	8,1%	20,7%	43,2%	0,5%	6,6%	15,9%	46,0%
PKOBP	33,55	41 938	-0,2%	2,9%	-6,2%	-15,4%	-1,3%	1,4%	-11,0%	-12,6%
PZU	486,55	42 015	0,3%	-0,4%	0,1%	1,0%	-0,8%	-2,0%	-4,7%	3,9%
SYNTHOS	4,53	5 994	1,6%	2,5%	10,2%	-1,5%	0,4%	1,0%	5,4%	1,3%
TAURON	4,49	7 869	-0,4%	-8,4%	-11,1%	-16,4%	-1,6%	-9,9%	-15,9%	-13,6%
TVN	16,97	5 986	0,5%	-4,3%	4,8%	8,4%	-0,6%	-5,8%	-0,1%	11,2%

KOMENTARZ PO SESJI

Komentarz po sesji:

Bank Chin poprawia nastroje

Dzisiejsza sesja na rynkach finansowych przebiegała w optymistycznej atmosferze. Nastroje ustawiły doniesienia o możliwej interwencji Banku Chin, co wywołało mocne wzrosty na giełdach azjatyckich i ta „zielona fala” przelewała się kolejno przez inne światowe parkiety – najpierw po otwarciu w Europie, a następnie w Stanach. Nie bez znaczenia jest fakt, że jutro kończy się kwartał i taki pretekst jak dziś bardzo dobrym sygnałem dla zarządzających do podniesienia kursów rynkowych. Te szampańskie nastroje globalne wpłynęły w jedynie w umiarkowanym stopniu na nasz rynek. WIG20 wzrósł, lecz cały ruch odbył się w pierwszej godzinie handlu, a do końca dnia indeks jedynie utrzymywał swoją poranną zdobycz przy niskich obrotach. Brak mocnego popytu potwierdza też spojrzenie na spółki z najwyższym poziomem obrotów. PKO BP (-0,2%), PZU (+0,3%) oraz Pekao (+0,1%) były słabsze od indeksu, co świadczy o tym, że poważny kapitał raczej był zainteresowany sprzedażą polskich akcji przy poprawie globalnego sentymentu. Najbliższe dni będą bardzo ciekawe na szerokim rynku, gdzie w zeszłym tygodniu pojawiły się negatywne techniczne sygnały – średnie i małe spółki są w tym momencie najbardziej „podatne” na możliwe sztuczne podciągnięcie w górę na koniec kwartału. Jeśli ich odbicie będzie kontynuowane nie tylko jutro, ale też do końca tygodnia, być może będzie można mówić o załamaniu negatywnej wymowy wykresu mWIG40, co mogłoby zwiastować powrót relatywnej siły szerokiego rynku w kwietniu.

Piotr Kaczmarek CFA

WYKRES DNIA

Główny akcjonariusz Lone Star wzywa do sprzedaży 33,5% akcji GTC po 6,1 zł w 18-22 V i po 5,5 zł w 23 V-3 VI. Kurs spółki rośnie o 13% i jest najwyższy od 15 stycznia.

GTC daily



Źródło: Dom Maklerski BDM S.A., Bloomberg

INFORMACJE ZE SPÓŁEK

Police	<p>Zakłady Chemiczne Police chcą przeznaczyć 42 mln PLN z zysku netto za 2014 rok na wypłatę dywidendy dla akcjonariuszy co daje 0,56 PLN na akcję</p> <p><i>BDM: DY 2,4%. Oczekiwaliśmy DPS 0,42 PLN</i></p>
Everest Investments	<p>SIG Limited wezwał do sprzedaży 13 tys. akcji Everest Investments, co daje 0,1 % głosów, oferując 6,32 PLN za papier</p>
mBank	<p>KNF zalecił zatrzymanie całego zysku mBanku za 2014 rok w spółce do czasu ustalenia przez nadzór wysokości dodatkowego wymogu kapitałowego dla banku, dlatego ogłoszono przerwę w walnym zgromadzeniu spółki do 29 kwietnia.</p> <p>mBank rozpozna w wyniku brutto za pierwszy kwartał 2015 roku 193,5 mln PLN z tytułu sprzedaży BRE TUiR.</p>
ZUE	<p>Spółka ZUE podpisała z PKP PLK umowę na rewitalizację linii kolejowej nr 137 na odcinku Katowice – Chorzów Batory. Wartość umowy to 42,5 mln PLN netto</p>
Bio Planet	<p>Bio Planet, producent i dystrybutor żywności ekologicznej, zadebiutuje na rynku New Connect 1 kwietnia - poinformowała spółka w komunikacie. Z grudniowej emisji akcji firma pozyskała 1,8 mln PLN</p>
GTC	<p><i>Lone Star wzywa do sprzedaży 117.685.000, czyli 33,5 % akcji GTC po 6,1 PLN za akcję w dniach 18-22 maja i po 5,5 PLN od 23 maja do 3 czerwca.</i></p> <p><i>GTC przeanalizowało pod kątem akwizycji podmioty o wartości ponad 2 mld euro i opracowało krótką listę pięciu najbardziej interesujących, wycenianych na ok. 190 mln euro.</i></p> <p><i>BDM: Wezwanie Lone Star jest nieco zaskakujące, jednak pokazuje, że z jednej strony główny akcjonariusz bardzo mocno wierzy w spółkę, a z drugiej daje lekki sygnał, że LS obawia się, że fundusze mogą zablokować planowaną emisję (w piątek GTC opublikowało komunikat o WZA, które ma odbyć się 23 kwietnia i ma na nim być głosowana sprawa emisji 140 mln akcji po cenie nie niższej niż 4,20 PLN). W naszej ocenie propozycja przedstawiona przez Lone Star jest dosyć ciekawa dla inwestorów. Nie oznacza to jednak, że do wezwania dojdzie, bowiem LS skupi akcje pod dwoma warunkami: emisja akcji musi zostać podjęta, a po drugiej na koniec okresu przyjmowania zapisów złożone zapisy mają obejmować min. 61,8 mln akcji (co dawałoby Lone Star 50,1% udziałów).</i></p> <p><i>Lista potencjalnych projektów, które zamierza nabyć spółka jest krótka i obejmuje 5 wyselekcjonowanych obiektów (2 w Bukareszcie, po 1 w Budapeszcie i Warszawie oraz jeden, którego lokalizacji spółka nie podała). Łącznie ich wartość ma wynieść ok. 190,0 mln EUR, z czego z emisji byłoby przeznaczone na ok. 80 mln EUR, reszta środków ma pochodzić z finansowania zewnętrznego (LtV ok. 60%). Wszystkie projekty dotyczą sektora biurowego.</i></p>
CDRL	<p>CDRL, właściciel marki odzieży dziecięcej Coccodrillo, chciałaby, by jej tegoroczna sprzedaż wzrosła o ok. 10 % rdr, a zysk netto utrzymał się na podobnym poziomie r/r. Spółka będzie chciała wypłacać na dywidendę 20-50 % zysku - poinformował w poniedziałek prezes Marek Dworczak.</p>
Śnieżka	<p>Zarząd Śnieżki rekomenduje, by z zysku za 2014 r. wypłacić 2,5 PLN dywidendy na akcję.</p> <p><i>BDM: Dywidenda jest zgodna z naszymi założeniami przedstawionymi w rekomendacji z 19.03.2015 (akumuluj z ceną docelową 48,8 PLN). Div yield=5,4%.</i></p>
United	<p>United szacuje, że w tym roku zanotuje 1,97 mln PLN zysku netto, 2,54 mln PLN zysku EBIT, 2,89 mln PLN EBITDA i 21,45 mln PLN przychodów - podała spółka w komunikacie.</p>
Elektrobudowa	<p>Elektrobudowa potrzebuje kapitału obrotowego, by zwiększyć skalę działalności do 1,5 mld PLN rocznych przychodów w ciągu 2-3 lat - poinformowali przedstawiciele spółki. Zarząd nie widzi potrzeby przeprowadzania emisji akcji, a na ten cel przeznaczy zysk za 2014 r., który chce pozostawić w spółce.</p> <p><i>BDM: Jednym z argumentów zarządu za pozostawieniem zysku w spółce są wymagania banków w zakresie relacji zadłużenia do kapitałów własnych. Zwiększenie skali działalności do 1,5 mld PLN wymagałoby pozyskania dużych kontraktów, gdzie wymagane jest większe zaangażowanie wykonawcy w finansowanie projektu. Jednocześnie oczekujemy, że w bieżącym roku poprawi się kapitał obrotowy spółki (rozliczenie części kontraktów, kamienie milowe na dużych kontraktach dla PSE, które dotychczas w 2014 były finansowane głównie przez spółkę).</i></p>

Rafako	Rafako spodziewa się poprawy rentowności w 2015 r. wobec 2014 r. Portfel zamówień spółki na 2015 r. ma wartość 1,4 mld PLN. Rafako nie zakłada zwiększenia finansowania bankowego w 2015 r. Grupa nie planuje sprzedaży kolejnych aktywów - poinformowali na konferencji prasowej przedstawiciele Rafako.
OT Logistics	Zarząd OT Logistics rekomenduje wypłatę 7 PLN dywidendy na akcję, czyli łącznie prawie 10 mln PLN z zysku za 2014 r.
Global Cosmed	Global Cosmed planuje dwucyfrową dynamikę wzrostu wyników finansowych w 2015 roku. Spółka, w celu uproszczenia struktury, podjęła także decyzję o połączeniu z niepubliczną spółką Global Cosmed Group - poinformowała na konferencji Ewa Wójcikowska, prezes Global Cosmed. Dodała, że spółka rozgląda się za kolejnymi akwizycjami.
Power Media	Zarząd Power Media proponuje, by spółka przeznaczyła 0,44 mln PLN na wypłatę dywidendy za 2014 r., czyli 0,07 PLN na akcję. Akcjonariusz spółki proponuje, by wypłata wyniosła 0,63 mln PLN - czyli 0,1 PLN na akcję - wynika z projektów uchwał na walne zgromadzenie, zwołane na 27 kwietnia.
PZU	PZU przyjrzy się sprzedaży aktywów Raiffeisena w Polsce - poinformował w poniedziałek prezes PZU Andrzej Klesyk.
Uniwheels IPO	Uniwheels chce przeprowadzić w drugim kwartale ofertę publiczną oraz wejść na GPW - poinformowała spółka w komunikacie. Planowana pierwsza oferta publiczna będzie obejmować do 2,4 mln akcji nowej emisji emitowanych przez spółkę oraz do 2,4 mln akcji sprzedawanych przez dotychczasowego akcjonariusza Uniwheels Holding. Środki pozyskane z emisji do częściowego sfinansowania budowy nowego zakładu w Polsce, co pozwoli zwiększyć do końca 2017 roku istniejące moce polskich fabryk o maksymalnie ok. 1,9 mln felg.

Źródło: Dom Maklerski BDM S.A., spółki, PAP

INDEKSY I WSKAŹNIKI

indeksy giełdowe								pozostałe wskaźniki							
indeks/ticker	data	kurs	zmiana				indeks/ticker	data	kurs	zmiana					
			1D	1M	3M	6M				1D	1M	3M	6M		
świat								surowce							
MSCI AC World	2015-03-30	424,9	0,8%	-0,7%	2,7%	3,8%	Miedź	LME 3M	2015-03-30	6 055,0	-1,9%	2,7%	-4,3%	-9,2%	
MSCI World	2015-03-30	1 744,8	0,7%	-0,6%	2,8%	4,6%	Ropa	WTI Crude	2015-03-30	48,7	-0,4%	-6,6%	-11,4%	-44,9%	
MSCI EM	2015-03-30	958,1	1,1%	-2,0%	1,8%	-2,8%	Złoto	Spot \$/oz	2015-03-30	1 184,8	-1,3%	-2,4%	-0,3%	-2,0%	
MSCI BRIC	2015-03-30	262,8	2,3%	-2,6%	3,0%	-1,3%	Aluminium	LME 3M	2015-03-30	1 782,0	-0,4%	-1,8%	-4,1%	-9,1%	
Europa Środkowa, Wschodnia i Południowa								obligacje i rynek pieniężny							
Polska	WIG	2015-03-30	53 607,3	0,9%	1,5%	5,2%	-1,4%	Polska	5yr yield	2015-03-30	1,957	0,2%	3,2%	-8,9%	-17,7%
Polska	WIG20	2015-03-30	2 373,2	1,0%	1,2%	3,5%	-4,2%	Polska	10yr yield	2015-03-30	2,298	-0,5%	6,5%	-8,7%	-24,7%
Polska	mWIG40	2015-03-30	3 693,2	1,0%	2,0%	7,1%	2,5%	Polska	WIBOR 3M	2015-03-30	1,550	0,0%	-9,4%	-20,9%	-28,9%
Polska	sWIG80	2015-03-30	13 383,4	0,7%	1,6%	11,3%	6,7%	Polska	WIBOR 6M	2015-03-30	1,560	0,0%	-8,2%	-20,0%	-27,4%
Węgry	BUX	2015-03-30	19 964,7	0,4%	10,1%	20,5%	12,1%	USA	10yr yield	2015-03-30	1,948	-0,7%	-2,3%	-10,3%	-21,7%
Czechy	PX	2015-03-30	1 023,5	0,8%	0,8%	8,9%	4,7%	Niemcy	10yr yield	2015-03-30	0,206	-0,5%	-37,2%	-61,9%	-78,2%
Bulgaria	Sofix	2015-03-30	512,1	-0,2%	4,7%	-2,1%	-5,4%	Japonia	10yr yield	2015-03-30	0,374	-0,3%	11,6%	13,7%	-29,6%
Rosja	Micex	2015-03-30	1 612,8	2,6%	-8,3%	15,5%	16,0%	Hiszpania	10yr yield	2015-03-30	1,271	-3,9%	0,9%	-21,1%	-40,6%
Rosja	RTS (USD)	2015-03-30	856,4	2,6%	-2,0%	11,2%	-20,8%	Irlandia	10yr yield						
Rumunia	BET	2015-03-30	6 999,4	1,0%	-1,1%	-0,2%	-2,7%	Portugalia	10yr yield	2015-03-30	1,764	0,3%	-3,5%	-34,4%	-44,2%
Turcja	ISE 100	2015-03-30	80 894,2	1,9%	-2,0%	-2,3%	10,2%	Włochy	10yr yield	2015-03-30	1,057	4,1%	2,2%	-33,0%	-44,1%
Europa Zachodnia								kursy walut							
	Euro Stoxx 50	2015-03-30	3 679,0	1,4%	3,7%	19,3%	16,6%	EUR/PLN	2015-03-30	4,086	-0,3%	-1,7%	-4,6%	-2,3%	
W. Brytania	FTSE 100	2015-03-30	6 855,0	0,5%	-0,2%	6,5%	6,0%	USD/PLN	2015-03-30	3,777	0,3%	1,6%	6,7%	14,0%	
Francja	CAC40	2015-03-30	5 034,1	1,0%	2,8%	20,0%	15,8%	CHF/PLN	2015-03-30	3,898	-0,4%	0,5%	9,4%	12,4%	
Niemcy	DAX	2015-03-30	11 868,3	1,8%	6,0%	23,3%	27,6%	EUR/USD	2015-03-30	1,082	-0,6%	-3,2%	-10,6%	-14,3%	
Hiszpania	IBEX 35	2015-03-30	11 427,4	1,0%	3,3%	13,1%	8,9%	USD/JPY	2015-03-30	120,060	0,8%	-0,1%	0,2%	9,5%	
Holandia	AEX	2015-03-30	485,7	1,8%	2,3%	17,9%	18,5%								
Szwecja	OMX 30	2015-03-30	1 662,6	1,5%	1,2%	16,9%	22,0%								
Austria	ATX	2015-03-30	2 465,0	2,1%	0,8%	16,5%	14,2%								
Ameryka Północna i Południowa															
USA	DJIA	2015-03-30	17 712,7	1,5%	-0,8%	0,5%	6,7%								
USA	S&P500	2015-03-30	2 061,0	1,2%	-0,7%	0,8%	6,9%								
USA	Nasdaq Comp	2015-03-30	4 891,2	1,2%	-0,2%	3,9%	10,9%								
Kanada	S&P/TSX	2015-03-30	14 812,4	0,6%	-1,8%	2,6%	1,1%								
Meksyk	IPC	2015-03-30	43 638,0	0,7%	-0,6%	2,2%	-1,9%								
Brazylia	BOVESPA	2015-03-30	50 094,7	2,3%	-0,7%	2,5%	-5,3%								
Argentyna	MERVAL	2015-03-30	10 663,5	2,7%	14,1%	27,7%	-12,7%								
Azja i Australia															
Japonia	NIKKEI 225	2015-03-30	19 411,4	0,7%	3,8%	11,9%	20,9%								
Hong Kong	Hang Seng	2015-03-30	24 855,1	1,5%	0,6%	6,3%	9,2%								
Chiny	Shanghai Comp	2015-03-30	3 786,6	2,6%	14,4%	19,6%	60,2%								
Indie	BSE30	2015-03-30	27 975,9	1,9%	-4,6%	2,3%	5,4%								
Indonezja	JKSE	2015-03-30	5 438,7	0,8%	0,1%	4,4%	6,5%								
Izrael	TA 25	2015-03-30	1 613,4	0,4%	6,7%	11,5%	11,0%								
Korea	Kospi	2015-03-31	2 030,0	0,5%	2,2%	6,0%	1,8%								
Australia	S&P/ASX 200	2015-03-31	5 846,1	-1,2%	-0,6%	9,9%	13,7%								

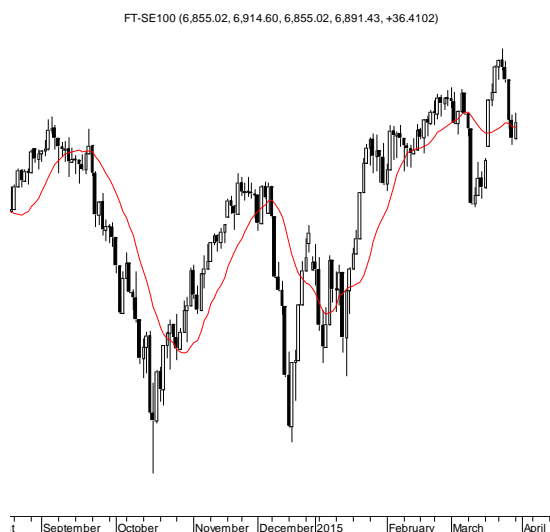
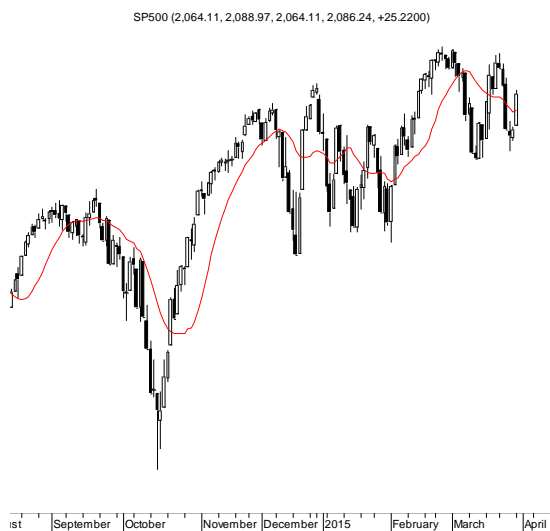
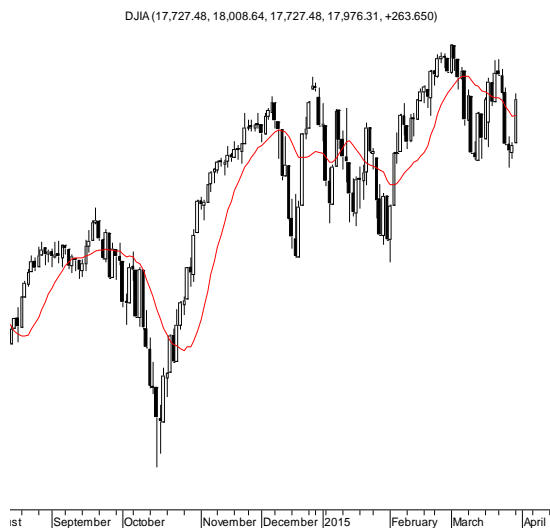
Źródło: Bloomberg

Wydział Analiz i Informacji Dom Maklerski BDM S.A.

ul. 3-go Maja 23, 40-096 Katowice, Tel.: 032 208 14 12, analizy@bdm.com.pl

Opracowanie ma charakter czysto informacyjny i zostało opracowane na podstawie informacji uznanych przez autorów za wiarygodne. Zawarte w nim komentarze są subiektywnymi poglądami autorów. Opracowanie i zawarte w nim komentarze nie są podstawą żadnej rekomendacji kupna bądź sprzedaży w rozumieniu obowiązującego prawa i nie powinny być tak interpretowane. Publikowanie w prasie lub w Internecie całości lub części opracowania wymaga zgody sporządzających raport.

RYNKI ZAGRANICZNE



Wydział Analiz i Informacji Dom Maklerski BDM S.A.

ul. 3-go Maja 23, 40-096 Katowice, Tel.: 032 208 14 12, analizy@bdm.com.pl

Opracowanie ma charakter czysto informacyjny i zostało opracowane na podstawie informacji uznanych przez autorów za wiarygodne. Zawarte w nim komentarze są subiektywnymi poglądami autorów. Opracowanie i zawarte w nim komentarze nie są podstawą żadnej rekomendacji kupna bądź sprzedaży w rozumieniu obowiązującego prawa i nie powinny być tak interpretowane. Publikowanie w prasie lub w Internecie całości lub części opracowania wymaga zgody sporządzających raport.