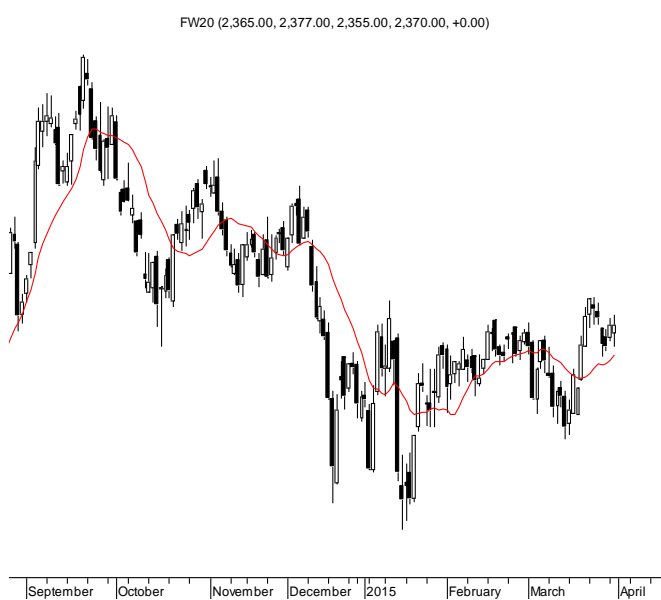


KONTRAKTY TERMINOWE NA WIG20

Wyniki sesji: wtorek, 31 marca 2015

	Wartość	zmiana		System:
Kurs otwarcia	2 365	3 0,13%		Aktualna pozycja – długa, sygnał otwarcia krótkiej- 2347
Kurs zamknięcia	2 370	0 0,00%		Ostatnia zmiana sygnału z krótkiej na długą- 2336
Kurs min.	2 355	-4 -0,17%		
Kurs max.	2 377	2 0,08%		
Wolumen obrotu	9 505	2 735 40,40%		Najbliższe poziomy oporu: 2377 2430 2465 2485
Otwarte pozycje	76 707	-1 185 -1,52%		Najbliższe poziomy wsparcia: 2338 2300 2280 2231



Wchodzimy w nowy kwartał

Przedświadczeni handel na naszym parkiecie toczy się w dość spokojnej atmosferze. Wczoraj FW20 nie zmieniły w ostatecznym rozrachunku wartości (2370 pkt). Na szerokim rynku wczoraj także obyło się bez większych zmian (WIG: -0,03%). Nasz parkiet wyglądał relatywnie dobrze na tle innych giełd w Europie. DAX spadał wczoraj o 1,0%. Słabsza sesja zarysowała się także na mocnym ostatnio węgierskim BUX-ie (-1,8%). Spore zniżki nie ominęły Wall Street (S&P500: -0,9%). Już w przyszłym tygodniu startuje sezon publikacji wyników amerykańskich spółek, spodziewany jest pierwszy od 2009 roku spadek EPS. Dziś rano kontrakty na DAX i S&P500 notują dość spore spadki -0,6 do -0,7%. Na azjatyckich rynkach mamy większą polaryzację. Spada Nikkei225 (-0,9%), wzrosty natomiast w Szanghaju, po lepszych od prognoz odczytach PMI. Technicznie na wykresie kontynuacyjnym korektę na FW20 w ubiegłym tygodniu zatrzymaliśmy mniej więcej na 38,2% zniesienia Fibonacciego. Pytanie czy tego poziomu znów nie będzie trzeba testować. Wskaźniki PMI dla szeregu gospodarek będą dziś w centrum uwagi (dla Polski o 9.00, prognoza 55,3 pkt). Po południu pojawią się także ADP i ISM ze Stanów. Inwestorzy na krajowym rynku mogą także zwrócić uwagę na zalecenie KNF dla PKO BP o zatrzymaniu całego zysku za 2014 rok do czasu ustalenia przez organ nadzoru wysokości dodatkowego wymogu kapitałowego dla banku. Wczoraj skończył się 1Q'15. WIG20 zyskał nieco ponad 3%. Radziliśmy sobie sporo słabiej niż chociażby DAX i BUX, które wypracowały dwucyfrowe stopy zwrotu. Na „pocieszenie” zostaje inwestorom fakt dobrego zachowania średnim i małych spółek oraz, że wypadliśmy tym razem lepiej niż amerykański S&P500.

Krzysztof Pado

RYNEK AKCJI

Wyniki sesji: wtorek, 31 marca 2015

Indeks	52 tygodnie		Kurs otwarcia	Kurs zamknięcia	Zmiana [%]	Kurs min.	Kurs max.	Zakres wahań	Obrót [mln PLN]
	Kurs max.	Kurs min.							
WIG20	2 559,9	2 225,9	2 394,45	2 395,94	-0,02%	2 384,93	2 403,11	18,2	563,7
WIG30	2 735,6	2 408,2	2 605,59	2 605,35	-0,10%	2 593,96	2 612,44	18,5	620,9
mWIG40	3 797,8	3 217,9	3 730,71	3 732,01	0,06%	3 715,23	3 732,01	16,8	104,3
sWIG80	13 836,6	11 281,0	13 493,69	13 443,43	-0,20%	13 416,82	13 504,33	87,5	19,3
WIG-PL	57 189,7	50 804,7	55 542,58	55 562,21	0,00%	55 387,16	55 562,21	175,0	705,2
WIG	55 687,6	49 321,8	54 089,60	54 091,32	-0,03%	53 889,72	54 200,26	310,5	712,6

Spółka	Cena [PLN]	Mkt Cap [mln PLN]	zmiana %				zmiana % względem WIG30			
			dzienna	1M	3M	6M	dzienna	1M	3M	6M
ALIOR BANK	83,30	6 041	-1,9%	0,6%	6,8%	-1,2%	-1,8%	-0,8%	2,1%	0,2%
ASSECOPOL	59,00	4 897	-0,8%	9,1%	15,7%	26,2%	-0,7%	7,6%	10,9%	27,6%
BANK HANDLOWY	108,35	14 157	-0,6%	2,4%	1,3%	-10,7%	-0,5%	0,9%	-3,4%	-9,3%
BOGDANKA	83,90	2 854	0,4%	-13,8%	-13,0%	-25,5%	0,5%	-15,2%	-17,8%	-24,1%
BORYSZEW	6,23	1 495	-0,3%	0,5%	8,7%	-8,0%	-0,2%	-0,9%	4,0%	-6,5%
BZ WBK	345,00	34 236	0,5%	3,0%	-8,0%	-11,8%	0,6%	1,6%	-12,7%	-10,3%
CCC	182,90	7 023	1,0%	0,7%	37,0%	44,2%	1,1%	-0,7%	32,3%	45,6%
CYFROWY POLSAT	24,95	15 957	-1,0%	3,6%	6,2%	-7,6%	-0,9%	2,2%	1,4%	-6,2%
ENEA	16,52	7 293	-1,3%	1,9%	8,7%	2,9%	-1,2%	0,5%	3,9%	4,4%
EUROCASH	32,74	4 540	0,7%	-2,0%	-13,8%	1,5%	0,8%	-3,4%	-18,6%	2,9%
GRUPA AZOTY	81,00	8 035	-1,4%	5,2%	28,0%	30,8%	-1,3%	3,8%	23,2%	32,2%
GTC	5,63	1 978	2,2%	15,6%	4,5%	4,1%	2,3%	14,2%	-0,3%	5,5%
ING BSK	136,80	17 798	0,9%	0,8%	-2,2%	-6,6%	1,0%	-0,7%	-7,0%	-5,2%
JSW	17,28	2 029	-3,4%	-21,5%	3,2%	-48,0%	-3,3%	-22,9%	-1,6%	-46,5%
KERNEL	36,89	2 940	-2,3%	15,3%	29,6%	49,1%	-2,2%	13,9%	24,9%	50,5%
KGHM	120,00	24 000	-1,6%	-0,8%	10,2%	-1,7%	-1,5%	-2,3%	5,5%	-0,3%
LOTOS	27,08	5 006	-0,1%	4,0%	6,2%	8,9%	0,0%	2,6%	1,5%	10,3%
LPP	7 074,60	12 954	-0,4%	-2,1%	-2,2%	-27,1%	-0,3%	-3,6%	-6,9%	-25,7%
mBANK	440,35	18 587	0,6%	-3,7%	-11,6%	-8,8%	0,7%	-5,1%	-16,3%	-7,4%
NETIA	5,90	2 054	0,0%	0,5%	5,7%	5,4%	0,1%	-0,9%	1,0%	6,8%
ORANGE POLSKA	9,53	12 507	0,3%	-3,4%	14,5%	-17,1%	0,4%	-4,9%	9,8%	-15,7%
PEKAO	183,80	48 242	-0,1%	-0,9%	2,9%	-5,7%	0,0%	-2,4%	-1,9%	-4,3%
PGE	20,84	38 966	-0,3%	0,6%	10,3%	3,0%	-0,2%	-0,9%	5,6%	4,4%
PGNIG	5,50	32 450	0,5%	9,3%	23,6%	8,7%	0,6%	7,9%	18,9%	10,1%
PKNORLEN	59,25	25 342	0,3%	8,5%	21,1%	45,7%	0,4%	7,1%	16,4%	47,1%
PKOBP	34,00	42 500	1,3%	4,3%	-4,9%	-13,2%	1,4%	2,9%	-9,7%	-11,7%
PZU	489,00	42 226	0,5%	0,1%	0,6%	5,0%	0,6%	-1,4%	-4,1%	6,5%
SYNTHOS	4,40	5 822	-2,9%	-0,5%	7,1%	-4,1%	-2,8%	-1,9%	2,3%	-2,7%
TAURON	4,41	7 729	-1,8%	-10,0%	-12,7%	-17,6%	-1,7%	-11,4%	-17,4%	-16,1%
TVN	17,15	6 050	1,1%	-3,3%	5,9%	12,5%	1,2%	-4,7%	1,1%	13,9%

KOMENTARZ PO SESJI

Komentarz po sesji:

Koniec kwartału i mały skok na fixingu

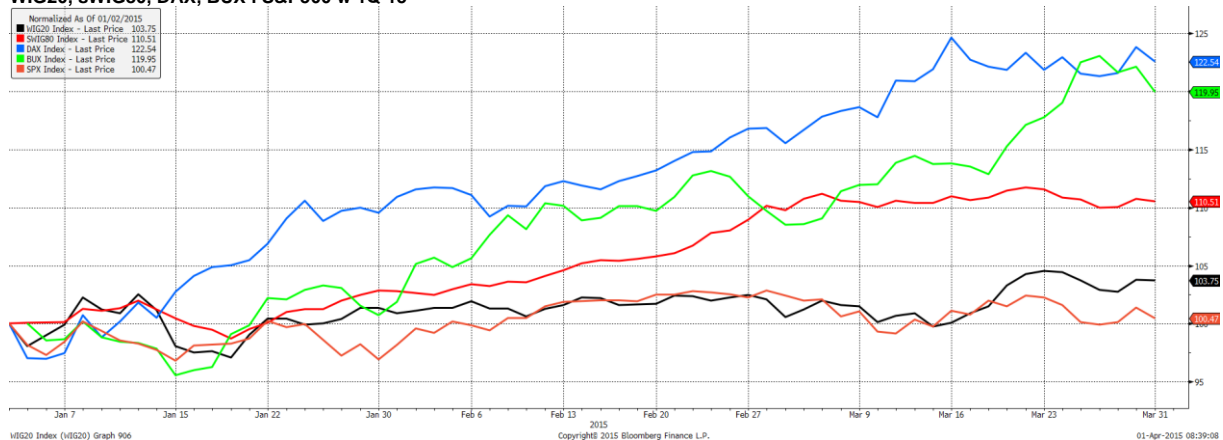
Dzisiejsza sesja przyniosła realizację zysków na parkietach globalnych po świetnym wczorajszym otwarciu tygodnia. Reakcja GPW podobnie jak wczoraj była wstrzemięźliwa. Obroty ponownie były stonowane, a zmiany indeksów mniejsze niż w otoczeniu. Ostateczny bilans sesji to 560 milionów obrotów dla WIG20 oraz 0,02% spadek indeksu, w którym udział miał 8 punktowy skok w górę na fixingu. Sesja niczego nie zmieniła w obrazie technicznym indeksu. Optymiści stwierdzą, że po niedawnym mocnym ruchu w górę ostatnie dni to zdrowy element korekcyjny przed kolejnym impulsem wzrostowym. Pesymiści zwrócą uwagę na to, że niestety dzisiejszy handel tak jak wiele innych sesji w tym roku pokazał pasywną postawę większości uczestników rynku na GPW i bez nagłego ataku kapitału zagranicznego sesje w Warszawie to wyłącznie epizody stabilizacji lub wolnego osuwania się pod własnym ciężarem. Krótkoterminowo ważniejszy od blue chips jest moim zdaniem szeroki rynek, gdzie mWIG40 próbował wczoraj walczyć o zanegowanie sygnałów sprzedaży z ubiegłego tygodnia. Dziś przez cały dzień poniedziałkowy wzrost był częściowo oddawany i mWIG40 poruszał się w negatywnym terytorium. Dopiero skok w górę na fixingu (co w ostatnim dniu kwartału oczywiście nie dziwi) pozwolił indeksowi wyjść nad kreskę. Kluczowe pozostaje to, czy uda się kontynuować wzrost i wyjść powyżej 3750 punktów w tym tygodniu. Bez tego podaż utrzyma swoją krótkoterminową przewagę na szerokim rynku.

Piotr Kaczmarek CFA

WYKRES DNIA

Za nami pierwszy kwartał 2015 roku, podczas którego WIG20 (+4%) ewidentnie odstawał od indeksu mniejszych spółek (+11%), rynków bliźniaczych (BUX+20%) czy bazowych w Europie (DAX +23%). Jedną z głównych przyczyn słabości krajowego indeksu była decyzja SNB z 15 stycznia zrywająca peg 1,20 EUR/CHF i w konsekwencji powodująca wzrost wartości franka szwajcarskiego i zadłużenia kredytobiorców w tej walucie (duża część portfela w krajowych bankach). Co ciekawe kwartał na 0 kończy S&P500, co jest efektem odpływu środków z amerykańskiego rynku akcji do Europy (efekt odmiennej polityki monetarnej- QE w Europie).

WIG20, sWIG80, DAX, BUX i S&P500 w 1Q'15



Źródło: Dom Maklerski BDM S.A., Bloomberg

INFORMACJE ZE SPÓŁEK

Budimex	Prezes Blocher w udzielonym wywiadzie stwierdził, że spółka najprawdopodobniej nie pozyska zlecenia na remont Mostu Łazienkowskiego, pomimo złożenia propozycji. Zdaniem prezesa w przypadku potwierdzenia prasowych doniesień o rozstrzygnięciu przetargu przed świętami, Budimex nie będzie generalnym wykonawcą.
Work Service	Spółka wyemitowała dwuletnie obligacje serii S o łącznej wartości 20,0 mln PLN (20 tys. sztuk). Dzień wykupu przypada na 30 marca 2017 roku. Oprocentowanie wynosi WIBOR 3M + 2,5% marży.
Wikana	Lubelski deweloper zamierza powrócić do poziomów kontraktacji z lat 2011-12 jeszcze w br. Oznacza to powrót do poziomu 300 lokali rocznie. W '15 spółka zamierza również przekazać 300 mieszkań i rozbudować ofertę do 600 lokali na koniec '15. Obecny bank ziemi pozwala na budowę ok. 2,0 tys. mieszkań. Deweloper planuje także przeprowadzić kolejną emisję obligacji. Wg zarządu pierwsza emisja ma mieć miejsce jeszcze w 2Q'15.
Boruta-Zachem	Spółka złożyła wniosek o dofinansowanie w kwocie 19,7 mln PLN na innowacyjny projekt wytwarzania prebiotyków w ramach programu Horyzont 2020. Kwota, o którą stara się Boruta stanowi 100% wartości projektu.
Polwax	Spółka zawarła umowę przyrzeczoną nabycia dwóch laboratoriów od Lotos Lab (o. Czechowice i Jasto). Zarząd spodziewa się, że pozwoli to na szybki rozwój spółki i docelowo pozwoli na rozszerzenie zakresu prowadzonych prac badawczych. Władze Polwaxu liczą też, że umożliwi to zwiększenie przychodów i marż. Wartość przejmowanych aktywów wynosi 3,5 mln PLN netto.
Medicalalgorithmics	Spółka podpisała umowę aliansu z brazylijską firmą ITMS do Brasil na dystrybucję i świadczenie usług medycznych w systemie PocketECG w Brazylii. Wartość 5-letniej umowy wynosi 21,3 mln PLN. Medicalalgorithmics ma dostarczać urządzenia i oprogramowanie, oraz świadczyć usługi serwisowe.
TelForceOne	Prezes Wiesław Żywicki zapowiedział, że celami na '15 są poprawa marży brutto na sprzedaży (w br. ma to być kilka pkt. proc.), rozwój nowych produktów i rynków międzynarodowych, a także obniżenie zadłużenia. Spółka planuje również wejście w segment oświetlenia fotowoltaicznego LED obiektów wielkopowierzchniowych. TFO oczekuje poprawy przepływów operacyjnych w 1H'15. Od 2Q'15 pozytywny wpływ na wyniki ma mieć również stosowanie instrumentów zabezpieczających. Spółka ma również rozpocząć ekspansję w modelu franczyzowym – pierwszym rynkiem ma być Słowacja. TFO zapowiedział otwarcie showroomu na terenie Wrocławia. W '14 spółka sprzedała łącznie 1,3 mln komórek i smartfonów pod marką myPhone. W '15 spółka liczy na większą kontrybucję marek własnych klasy premium w przychodach, co ma pozytywnie wpłynąć na marżę brutto.
ING	Bank liczy, że w '15 pozyska więcej klientów korporacyjnych niż w '14. ING zamierza utrzymać pierwszą pozycję w factoringu i poprawić pozycję w leasingu. WZA ING zdecydowało o wypłacie dywidendy w wys. 520,4 mln PLN, co oznacza DPS = 4,0 PLN/akcję.
Selvita	Spółka zawarła umowę z Aptuit Srl na przygotowanie badań dla projektu SEL24 do wprowadzenia do fazy klinicznej. W ramach umowy Selvita ma przeprowadzić badania toksykologiczne i farmakologiczne zgodnie z wytycznymi ICH i w standardzie DPL.
Feerum	Rada nadzorcza Feerum zaakceptował wniosek zarządu w kwestii przeznaczenia 2,0 mln PLN zysku na dywidendę. WZA będzie głosować uchwałę o wypłacie 28 kwietnia.
Orlen	Czeska spółka zależna Unipetrol uzyskała zgodę czeskiego Urzędu Antymonopolowego na przejęcie 32,5% kapitału w Ceska Rafinerska. Transakcja ma być sfinalizowana w 2Q'15. Tym samym Unipetrol będzie posiadał 100% udział w Ceska Rafinerska.
Asseco SEE	WZA spółki zdecydowało o przeznaczeniu na dywidendę kwoty 20,8 mln PLN (0,4 PLN na akcję). Prawo do dywidendy zostało ustalone na 30 czerwca br., a termin wypłaty na 15 lipca.
PEManagers	Stopa redukcji w transzy dla inwestorów indywidualnych w ofercie publicznej PEM wyniosła 90,2%. Przydzielone zostały wszystkie oferowane akcje. Inwestorzy instytucjonalni złożyli łącznie 56 zapisów na 305,5 tys. akcji. Debiut jest planowany na 9 kwietnia.
Graal	Quercus TFI przekroczył próg 5% w akcjonariacie spółki.
Synthos	Spółka wyemituje obligacje o wartości nominalnej 50 mln EUR, które w całości ma objąć EBOiR. Papiery zapadają w 3Q'21 i będą oprocentowane na 4,0% w skali roku. We wrześniu '14 Synthos wyemitował obligacje o wartości 350,0 mln EUR.
Sygnity	WZA spółki uchwalilo program skupu do 20,0% akcji własnych. W tym celu Sygnity utworzyły z zysku za '14 kapitał rezerwowany w wys. 6,2 mln PLN. Program ma trwać do końca 1Q'16. Akcje mogą być nabywane za nie więcej niż 100 PLN.
Śnieżka	Spółka oczekuje, że popyt w kraju na '15 utrzyma dodatnią dynamikę i zrekompensuje spadki na rynku wschodnim. Śnieżka zamierza zaoferować na wschodzie tańsze produkty, dzięki czemu łatwiej będzie im konkurować z lokalnymi producentami. Prezes Mikrut powiedział, że wolne moce na Ukrainie i Białorusi wynoszą 50%, co zaspokaja popyt na tamtejszych rynkach. Jednocześnie ograniczono tam CAPEX do minimum. Spółka poszukuje również kontaktów w Skandynawii i Europie zachodniej

PKO BP	KNF przesłał do banku zalecenie zatrzymania całego zysku za '14, do czasu ustalenia przez organ nadzoru wysokości dodatkowego wymogu kapitałowego dla banku. Zarząd PKO przyjął, że dywidenda będzie wypłacana z nadwyżek powyżej minimalnych wskaźników adekwatności kapitałowej.
Banki	Zdaniem NBP wynik netto sektora w okresie styczeń-luty był bliski 2,4 mld PLN, co oznacza spadek o ok. 7,0% r/r. Wynik odsetkowy spadł o 4,4% do 5,8 mld PLN, a wynik prowizyjny wyniósł 2,1 mld PLN (-4,8% r/r).
Presto	Spółka notowana na New Connect opublikowała prognozę finansową na lata 2016-19. Zakłada w niej, że wypracuje 15,1 mln PLN przychodów i 1,6 mln PLN zysku netto w '16. Docelowo przychody w '19 mają być bliskie 17,5 mln PLN, a zysk netto 2,3 mln PLN.
ATM	Spółka liczy, że w '15 osiągnie dynamikę wzrostu przychodów z centrów danych na poziomie 20,0%. EBITDA ma być utrzymana na poziomie zbliżonym do '14, na co wpłynie wzrost kosztów marketingu i akwizycję sprzedaży. Planowany CAPEX na '15 to ok. 40,0 mln PLN (większość powinna przypaść w 1H'15).
Travelplanet	Sprzedawca usług turystycznych przedłużył do końca czerwca list intencyjny z Invia.cz, na podstawie którego zamierza wyemitować dla właściciela czeskiej spółki 44-48 mln akcji, co będzie oznaczało odwrotne przejęcie.
CCC	Prezes Nowjalis zakłada, że wyniki 1Q'15 będą dosyć dobre i spółka nie powinna odnotować straty.
Dekpol	Prezes Tuchlin poinformował, że spółka na koniec 4Q'14 realizowała kontrakty generalnego wykonawstwa o wartości ok. 205,0 mln PLN. W segmencie deweloperskim spółka chciałaby zwiększyć poziom kontraktacji o kilkanaście procent r/r (w '14 sprzedała 220 mieszkań).
Bloober Team	Deweloper gier zapowiedział na 24 kwietnia wydanie gry Brawl. Tytuł ma być dostępny w Europie i Ameryce Północnej w wersji na konsolę PS4. Zdaniem prezesa pojawienie się gry na dwóch dużych rynkach będzie mieć pozytywny wpływ na wyniki sprzedażowe. W maju gra będzie dostępna w sklepie Sony za 15 EUR, a później za 20 EUR.
NFI EMF	Prezes Rabiański zakomunikował, że w 2Q'15 spółka sfinalizuje wyjście z segmentu odzieżowego (Esprit). W przypadku marek Aldo i GAP prowadzone są zaawansowane rozmowy. Zdaniem prezesa marki te będą dalej funkcjonować na polskim rynku. W 1H'15 Empik zamierza również zamknąć proces sprzedaży szkół językowych.
ZM Kania	Producent wędlin pozyskał z emisji obligacji 25,0 mln PLN. Papiery zostały wyemitowane na 3 lata. Środki mają być przeznaczone na zwiększenie skali działalności.

Źródło: Dom Maklerski BDM S.A., spółki, PAP

INDEKSY I WSKAŹNIKI

indeksy giełdowe				zmiana			
	indeks/ticker	data	kurs	1D	1M	3M	6M
Świat							
	MSCI AC World	2015-03-31	428,1	-0,8%	-1,5%	2,4%	3,0%
	MSCI World	2015-03-31	1 757,3	-0,9%	-1,5%	2,5%	3,7%
	MSCI EM	2015-03-31	968,9	0,6%	-1,4%	2,2%	-2,3%
	MSCI BRIC	2015-03-31	268,7	0,7%	-1,9%	3,6%	-0,6%
Europa Środkowa, Wschodnia i Południowa							
Polska	WIG	2015-03-31	54 106,4	0,0%	1,5%	5,2%	-1,4%
Polska	WIG20	2015-03-31	2 396,4	0,0%	1,2%	3,5%	-4,2%
Polska	mWIG40	2015-03-31	3 729,6	0,1%	2,1%	7,1%	2,5%
Polska	sWIG80	2015-03-31	13 471,0	-0,2%	1,4%	11,0%	6,5%
Węgry	BUX	2015-03-31	20 045,9	-1,8%	8,1%	18,4%	10,1%
Czechy	PX	2015-03-31	1 031,3	0,2%	1,1%	9,2%	5,0%
Bulgaria	Sofix	2015-03-31	511,0	0,6%	5,4%	-1,5%	-4,8%
Rosja	Micex	2015-03-31	1 626,2	0,8%	-7,5%	16,4%	16,9%
Rosja	RTS (USD)	2015-03-31	878,9	0,2%	-1,8%	11,4%	-20,6%
Rumunia	BET	2015-03-31	7 066,9	0,1%	-1,0%	-0,1%	-2,6%
Turcja	ISE 100	2015-03-31	82 184,0	-1,6%	-3,6%	-5,3%	8,5%
Europa Zachodnia							
	Euro Stoxx 50	2015-03-31	3 727,8	-0,8%	2,9%	17,9%	15,6%
W. Brytania	FTSE 100	2015-03-31	6 891,4	-1,7%	-1,9%	4,4%	4,2%
Francja	CAC40	2015-03-31	5 083,5	-1,0%	1,8%	18,0%	14,7%
Niemcy	DAX	2015-03-31	12 086,0	-1,0%	5,0%	22,0%	26,3%
Hiszpania	IBEX 35	2015-03-31	11 529,1	-0,1%	3,3%	13,0%	8,8%
Holandia	AEX	2015-03-31	494,7	-1,1%	1,2%	15,8%	17,2%
Szwecja	OMX 30	2015-03-31	1 687,2	-1,2%	0,0%	15,6%	20,6%
Austria	ATX	2015-03-31	2 516,1	0,0%	0,8%	16,4%	14,1%
Ameryka Północna i Południowa							
USA	DJIA	2015-03-31	17 976,3	-1,1%	-1,9%	0,3%	5,5%
USA	S&P500	2015-03-31	2 086,2	-0,9%	-1,6%	1,0%	5,9%
USA	Nasdaq Comp	2015-03-31	4 947,4	-0,9%	-1,2%	3,9%	9,8%
Kanada	S&P/TSX	2015-03-31	14 908,4	0,0%	-1,9%	2,6%	1,1%
Meksyk	IPC	2015-03-31	43 922,8	-0,5%	-1,0%	1,4%	-2,4%
Brazylia	BOVESPA	2015-03-31	51 243,5	-0,2%	-0,8%	2,3%	-5,5%
Argentyna	MERVAL	2015-03-31	10 955,7	-1,1%	12,9%	26,3%	-13,6%
Azja i Australia							
Japonia	NIKKEI 225	2015-03-31	19 207,0	-1,1%	2,7%	10,7%	19,6%
Hong Kong	Hang Seng	2015-03-31	24 900,9	0,2%	0,8%	6,0%	9,4%
Chiny	Shanghai Comp	2015-03-31	3 747,9	-1,0%	13,2%	15,9%	58,6%
Indie	BSE30	2015-03-31	27 957,5	-0,1%	-4,6%	1,9%	5,3%
Indonezja	JKSE	2015-03-31	5 518,7	1,5%	1,6%	5,9%	8,1%
Izrael	TA 25	2015-03-31	1 619,9	0,4%	7,1%	11,0%	11,4%
Korea	Kospi	2015-04-01	2 041,0	0,5%	2,8%	6,5%	2,4%
Australia	S&P/ASX 200	2015-04-01	5 891,5	0,8%	0,1%	10,8%	14,6%

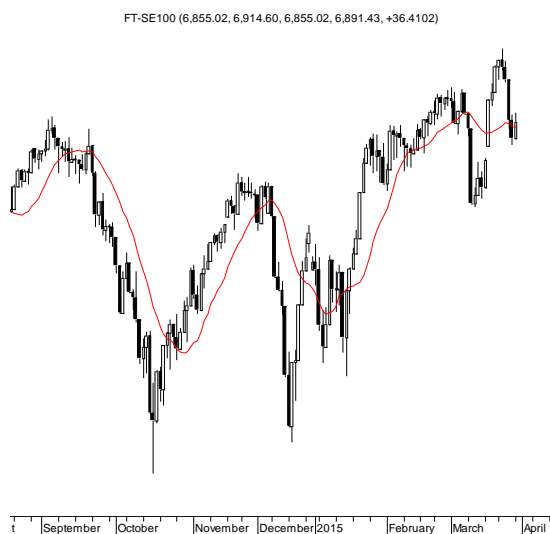
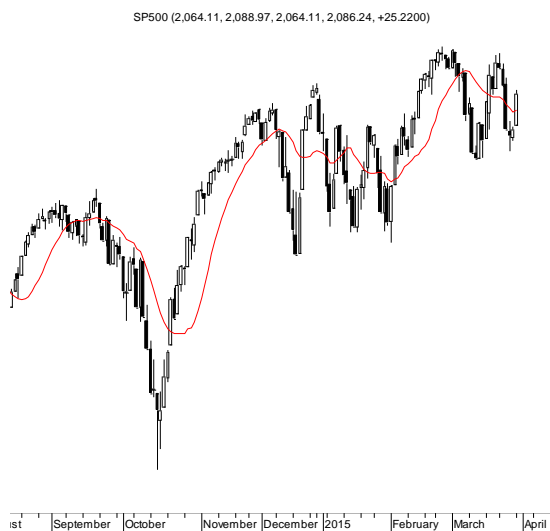
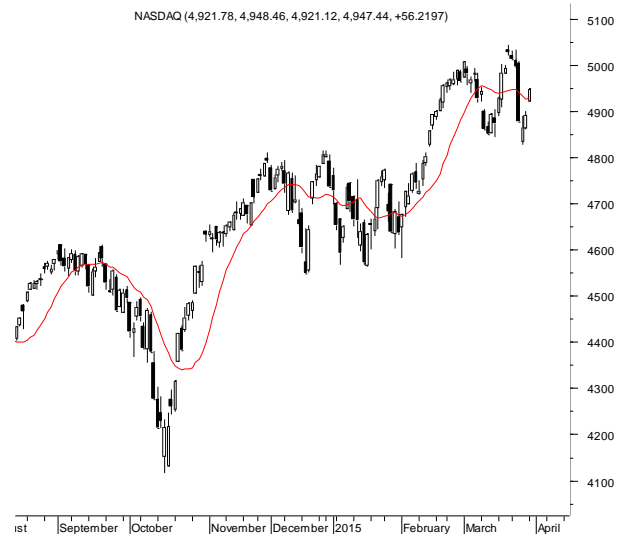
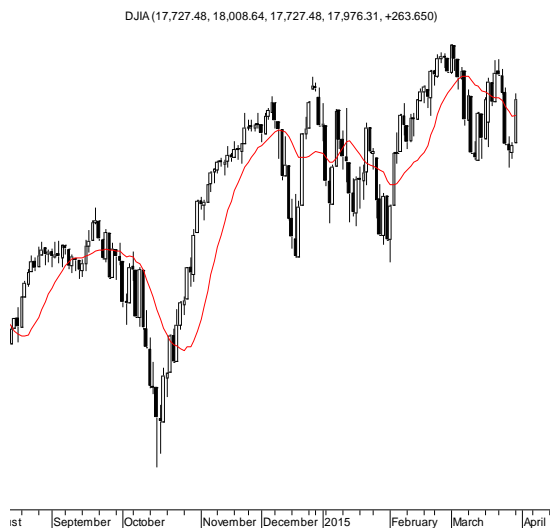
pozostałe wskaźniki				zmiana			
	indeks/ticker	data	kurs	1D	1M	3M	6M
surowce							
Miedź	LME 3M	2015-03-31	6 082,0	0,4%	3,2%	-3,5%	-8,8%
Ropa	WTI Crude	2015-03-31	47,6	-2,2%	-8,7%	-13,4%	-45,7%
Złoto	Spot \$/oz	2015-03-31	1 183,9	-0,1%	-2,5%	-0,3%	-2,7%
Aluminium	LME 3M	2015-03-31	1 797,5	0,9%	-1,0%	-3,0%	-8,3%
obligacje i rynek pieniężny							
Polska	5yr yield	2015-03-31	1,953	-0,2%	3,0%	-8,9%	-17,9%
Polska	10yr yield	2015-03-31	2,308	0,4%	7,0%	-8,3%	-22,8%
Polska	WIBOR 3M	2015-03-31	1,550	0,0%	-9,4%	-20,9%	-28,9%
Polska	WIBOR 6M	2015-03-31	1,560	0,0%	-8,2%	-20,0%	-27,4%
USA	10yr yield	2015-03-31	1,923	-1,3%	-3,5%	-11,4%	-19,4%
Niemcy	10yr yield	2015-03-31	0,180	-12,6%	-45,1%	-66,7%	-80,0%
Japonia	10yr yield	2015-03-31	0,405	8,3%	20,9%	23,1%	-23,7%
Hiszpania	10yr yield	2015-03-31	1,212	-4,6%	-3,8%	-24,8%	-41,4%
Irlandia	10yr yield						
Portugalia	10yr yield	2015-03-31	1,687	-4,4%	-7,7%	-37,2%	-45,2%
Włochy	10yr yield	2015-03-31	1,015	-4,0%	-1,8%	-35,4%	-46,4%
kursy walut							
	EUR/PLN	2015-03-31	4,075	-0,3%	-2,0%	-4,9%	-2,4%
	USD/PLN	2015-03-31	3,798	0,6%	2,1%	7,2%	14,7%
	CHF/PLN	2015-03-31	3,905	0,2%	0,7%	9,6%	12,9%
	EUR/USD	2015-03-31	1,073	-0,9%	-4,0%	-11,3%	-14,9%
	USD/JPY	2015-03-31	119,950	-0,1%	-0,2%	0,1%	9,8%

Źródło: Bloomberg

Wydział Analiz i Informacji Dom Maklerski BDM S.A.
ul. 3-go Maja 23, 40-096 Katowice, Tel.: 032 208 14 12, analizy@bdm.com.pl

Opracowanie ma charakter czysto informacyjny i zostało opracowane na podstawie informacji uznanych przez autorów za wiarygodne. Zawarte w nim komentarze są subiektywnymi poglądami autorów. Opracowanie i zawarte w nim komentarze nie są podstawą żadnej rekomendacji kupna bądź sprzedaży w rozumieniu obowiązującego prawa i nie powinny być tak interpretowane. Publikowanie w prasie lub w Internecie całości lub części opracowania wymaga zgody sporządzających raport.

RYNKI ZAGRANICZNE



Wydział Analiz i Informacji Dom Maklerski BDM S.A.

ul. 3-go Maja 23, 40-096 Katowice, Tel.: 032 208 14 12, analizy@bdm.com.pl

Opracowanie ma charakter czysto informacyjny i zostało opracowane na podstawie informacji uznanych przez autorów za wiarygodne. Zawarte w nim komentarze są subiektywnymi poglądami autorów. Opracowanie i zawarte w nim komentarze nie są podstawą żadnej rekomendacji kupna bądź sprzedaży w rozumieniu obowiązującego prawa i nie powinny być tak interpretowane. Publikowanie w prasie lub w Internecie całości lub części opracowania wymaga zgody sporządzających raport.