

KONTRAKTY TERMINOWE NA WIG20

Wyniki sesji: środa, 1 kwietnia 2015

	Wartość	zmiana		System:
Kurs otwarcia	2 363	-2 -0,08%		Aktualna pozycja – długa, sygnał otwarcia krótkiej- 2350
Kurs zamknięcia	2 368	-2 -0,08%		Ostatnia zmiana sygnału z krótkiej na długą- 2336
Kurs min.	2 360	5 0,21%		
Kurs max.	2 378	1 0,04%		
Wolumen obrotu	10 288	783 8,24%		Najbliższe poziomy oporu: 2377 2430 2465 2485
Otwarte pozycje	77 283	576 0,75%		Najbliższe poziomy wsparcia: 2338 2300 2280 2231



Ostatnia sesja przed świętami

Ostatni tydzień marca, jak i początek kwietnia upływa pod znakiem korekty optymizmu z drugiej dekady poprzedniego miesiąca. Pierwsze sesje nowego kwartału wyplaszczyły handel. Na razie rynek broni okolic 2350 pkt, czyli ok. 50% zniesienia wspomnianej fali wzrostowej. Sukcesem byków było domknięcie spadkowej luki z 26 marca (2368-2370), ale na nic więcej obóz przeciwny nie pozwolił. Pesymiści niewątpliwie mają przed oczami formacje flagi od początku stycznia, z jej dolnym ograniczeniem obecnie w rejonach 2315 pkt. Wcześniej mamy 62% zniesienia marcowej fali wzrostowej (ok. 2337 pkt). Popyt z kolei wierzy, że po chwilowym odpoczynku ruszy do góry. Nastroje w Europie są dobre, DAX zalicza korektę płaską po ponad 20% wzroście od początku roku. Za oceanem S&P500 snuje się wokół ostatnich wsparć. Widać poprawę na rynkach wschodzących, gdzie pomaga korekta na EUR/USD. Indeks MSCI EM wybił właśnie marcowy szczyt. Otoczenie jest więc dobre i byki powinny to wykorzystać. Niemniej raczej nikt nie będzie porywał się na gwałtowne ruchy przed świętami. Jutro główne parkiety nie pracują. My wracamy do handlu we wtorek, Wall Street w poniedziałek. Jutro bardzo ważne dane dla EUR/USD i przyszłej kondycji rynków wschodzących, mianowicie amerykański rynek pracy.

Krystian Brymora

RYNEK AKCJI

Wyniki sesji: środa, 1 kwietnia 2015

Indeks	52 tygodnie		Kurs otwarcia	Kurs zamknięcia	Zmiana [%]	Kurs min.	Kurs max.	Zakres wahań	Obrót [mln PLN]
	Kurs max.	Kurs min.							
WIG20	2 559,9	2 225,9	2 390,61	2 392,70	-0,14%	2 388,15	2 401,28	13,1	583,6
WIG30	2 735,6	2 408,2	2 598,67	2 599,49	-0,22%	2 595,56	2 610,76	15,2	638,6
mWIG40	3 797,8	3 217,9	3 731,74	3 724,05	-0,21%	3 711,39	3 735,08	23,7	122,4
sWIG80	13 836,6	11 281,0	13 454,89	13 449,51	0,05%	13 433,53	13 512,45	78,9	33,0
WIG-PL	57 189,7	50 804,7	55 576,70	55 488,84	-0,13%	55 488,84	55 576,70	87,9	757,4
WIG	55 687,6	49 321,8	53 985,99	54 032,68	-0,11%	53 953,71	54 197,45	243,7	764,1

Spółka	Cena [PLN]	Mkt Cap [mln PLN]	zmiana %				zmiana % względem WIG30			
			dzienna	1M	3M	6M	dzienna	1M	3M	6M
ALIOR BANK	85,40	6 193	2,5%	4,3%	10,8%	2,9%	2,7%	2,8%	6,2%	3,4%
ASSECOPOL	58,68	4 870	-0,5%	8,2%	16,3%	26,7%	-0,3%	6,7%	11,7%	27,3%
BANK HANDLOWY	108,15	14 131	-0,2%	2,3%	0,7%	-9,1%	0,0%	0,9%	-4,0%	-8,6%
BOGDANKA	83,80	2 850	-0,1%	-13,9%	-12,6%	-25,7%	0,1%	-15,3%	-17,2%	-25,1%
BORYSZEW	6,14	1 474	-1,4%	-1,8%	5,9%	-4,1%	-1,2%	-3,2%	1,2%	-3,5%
BZ WBK	339,30	33 670	-1,7%	1,8%	-8,4%	-12,7%	-1,4%	0,3%	-13,0%	-12,1%
CCC	175,00	6 720	-4,3%	-2,0%	32,3%	33,5%	-4,1%	-3,5%	27,7%	34,0%
CYFROWY POLSAT	24,41	15 611	-2,2%	1,1%	4,4%	-8,6%	-1,9%	-0,3%	-0,2%	-8,1%
ENEA	16,33	7 209	-1,2%	-1,0%	2,4%	2,4%	-0,9%	-2,5%	-2,2%	3,0%
EUROCASH	33,20	4 604	1,4%	0,6%	-12,6%	3,8%	1,6%	-0,8%	-17,2%	4,3%
GRUPA AZOTY	79,30	7 866	-2,1%	1,9%	23,5%	32,5%	-1,9%	0,5%	18,9%	33,0%
GTC	5,64	1 981	0,2%	17,5%	4,1%	5,4%	0,4%	16,0%	-0,6%	6,0%
ING BSK	136,60	17 772	-0,1%	-1,1%	-1,3%	-4,1%	0,1%	-2,5%	-5,9%	-3,6%
JSW	17,85	2 096	3,3%	-17,0%	7,1%	-45,0%	3,5%	-18,4%	2,5%	-44,5%
KERNEL	38,19	3 043	3,5%	20,0%	38,4%	53,3%	3,7%	18,6%	33,8%	53,8%
KGHM	119,15	23 830	-0,7%	-2,0%	9,4%	-2,5%	-0,5%	-3,4%	4,7%	-1,9%
LOTOS	27,09	5 008	0,0%	6,6%	4,8%	10,4%	0,3%	5,2%	0,1%	11,0%
LPP	6 980,00	12 781	-1,3%	-2,4%	-4,5%	-26,5%	-1,1%	-3,8%	-9,1%	-26,0%
mBANK	449,00	18 952	2,0%	0,8%	-9,8%	-6,5%	2,2%	-0,6%	-14,5%	-5,9%
NETIA	5,90	2 054	0,0%	1,0%	4,6%	5,5%	0,2%	-0,4%	0,0%	6,1%
ORANGE POLSKA	9,60	12 599	0,7%	-1,5%	15,7%	-18,0%	1,0%	-3,0%	11,1%	-17,5%
PEKAO	183,40	48 137	-0,2%	-2,1%	3,0%	-2,3%	0,0%	-3,5%	-1,6%	-1,7%
PGE	20,76	38 816	-0,4%	2,0%	8,7%	2,7%	-0,2%	0,6%	4,1%	3,3%
PGNIG	5,65	33 335	2,7%	14,6%	28,1%	11,9%	3,0%	13,1%	23,5%	12,4%
PKNORLEN	58,65	25 085	-1,0%	5,7%	20,8%	43,0%	-0,8%	4,2%	16,2%	43,6%
PKOBP	33,87	42 338	-0,4%	4,1%	-5,2%	-12,0%	-0,2%	2,6%	-9,8%	-11,5%
PZU	493,00	42 572	0,8%	1,2%	2,3%	7,0%	1,0%	-0,2%	-2,3%	7,5%
SYNTHOS	4,35	5 756	-1,1%	-0,9%	6,1%	-3,3%	-0,9%	-2,4%	1,5%	-2,8%
TAURON	4,45	7 799	0,9%	-6,1%	-11,7%	-13,4%	1,1%	-7,6%	-16,3%	-12,9%
TVN	17,10	6 032	-0,3%	-6,4%	2,1%	11,4%	-0,1%	-7,9%	-2,5%	11,9%

KOMENTARZ PO SESJI

Komentarz po sesji:

Spokojny początek miesiąca

Dzisiejsza sesja upłynęła w spokojnych nastrojach, nie pomogło nawet kalendarium makro, które było dzisiaj bogate w odczyty PMI z przemysłu w Polsce i w Europie oraz raport ADP z amerykańskiego rynku pracy. Po minusowym otwarciu warszawskie indeksy zaczęły odrabiać straty i po godzinie handlu zostały wyznaczone maksima sesji, jednak trudno mówić o jakimś szaleńczym rajdzie byków gdyż zakres zmian na indeksie WIG20 wyniósł 13 pkt. Po południu indeks blue chips lekko osłabł i zakończył dzień 0,14% na minusie, 0,21% pod kreską zamknął się mWIG40, a sWIG80 zyskał symboliczne 0,05%. Nieco ciekawszy przebieg miały notowania na zachodzie Europy tam w ciągu dnia skala wzrostów była zdecydowanie większa, choć w drugiej połowie notowań również tamtejsi inwestorzy zaczęli realizować zyski. W momencie zamknięcia notowań w Warszawie DAX zyskiwał około 0,3%, a CAC40 0,6%. Na naszym rynku ciągle trwa korekta po marcowych wzrostach i można się spodziewać w najbliższym czasie ponownego testowania wsparć, w przypadku WIG20 są to okolice 2370 pkt. Poprzedni ruch spadkowy zatrzymał się właśnie na tym poziomie i od zachowania indeksu na tym wsparciu może zależeć w jakich nastrojach inwestorzy spędzą Święta.

Marek Jurzec

WYKRES DNIA

Od początku roku akcje CD Projektu zyskały blisko 21,4%, co w dużej mierze jest zasługą zbliżającej się premiery Wiedźmina 3 (połowa maja). W tym samym okresie kurs CI Games spadł o 4,9%. Inwestorzy dyskontują słabsze niż oczekiwano wyniki Enemy Front i Lords of the Fallen, a także rozwiązanie umowy z Deck13 Interactive.

Porównanie zmian kursów CD Projekt (kolor czerwony) i CI Games (kolor czarny)



Źródło: Dom Maklerski BDM S.A., Bloomberg

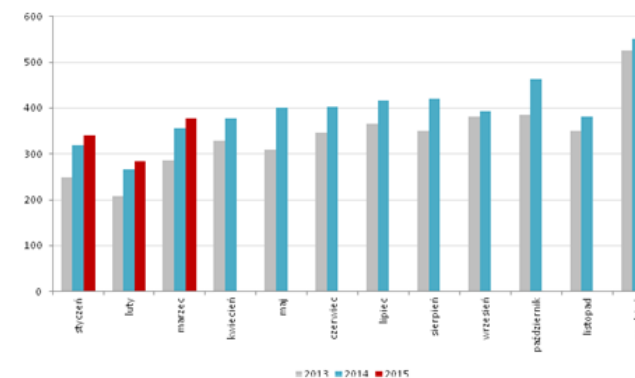
INFORMACJE ZE SPÓŁEK
BZ WBK

KNF zaleciła BZ WBK zatrzymanie całego zysku wypracowanego w 2014 r. do czasu ustalenia wysokości dodatkowego wymogu kapitałowego dla banku. Bank analizuje obecnie kwestię realizacji zalecenia KNF. Zarząd BZ WBK zarekomendował wcześniej 9,60 PLN dywidendy na akcję (47,8% zysku netto banku).

LPP

Przychody grupy LPP ze sprzedaży w marcu 2015 roku wyniosły około 377 mln PLN (+6% r/r). Szacunkowa wartość marży brutto na sprzedaży wyniosła 57% (-6 pkt proc r/r). Powierzchnia handlowa sklepów na koniec marca wyniosła ok. 747 tys. m kw (+23% r/r).

BDM: Szacunkowe wyniki sprzedażowe LPP są mocno rozczarowujące. W naszej opinii spółka cały czas znajduje się pod presją kilku czynników: kursu USD/PLN, słabej zimy, która zmusiła spółki odzieżowe do mocnych przecen i wyprzedzaży oraz złej sytuacji na rynkach wschodnich, które odpowiadają za ok.22-23% przychodów. Negatywnie na odbiór przedstawionych wyników także dużo niższa dynamika przychodów w relacji do wzrostu powierzchni handlowej. Opierając się na szacunkowych danych przedstawionych przez LPP spodziewamy się, że marża brutto za 1Q'15 będzie wynosić ok. 52-53% (w 1Q'14 wyniosła 56,9%).

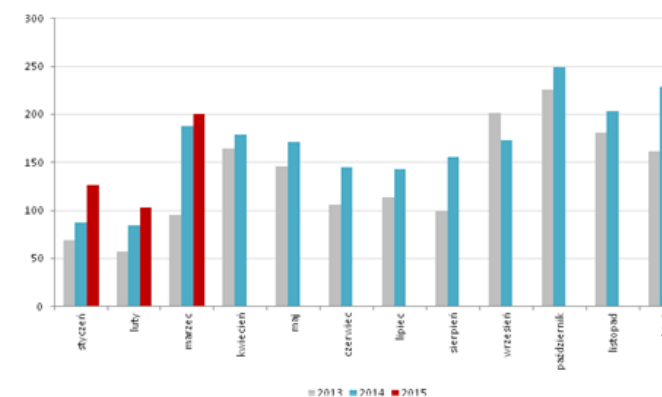
Przychody w ujęciu miesięcznym


Źródło: Dom Maklerski BDM S.A., spółka

CCC

Skonsolidowane przychody ze sprzedaży CCC w marcu 2015 wyniosły 200,8 mln PLN (+7,6% r/r).

BDM: Wyniki sprzedażowe w marcu mogą być nieco rozczarowujące, jeśli spojrzymy na to pod kątem wzrostu powierzchni sieci (+25% r/r). Wcześniej prezes Nowjalis wskazywał, że cały 1Q'15 pomimo słabej aury ocenia jako dosyć dobry. Nie wykluczył jednak straty (w 1Q'14 spółka miała 0,4 mln PLN zysku netto). Na rynkach polskim, węgierskim i słowackim CCC odnotowało kilkuprocentowy wzrost na sprzedaży porównywalnej.

Przychody w ujęciu miesięcznym CCC


Źródło: Dom Maklerski BDM S.A., spółka

Introl

Po badaniu sprawozdania finansowego PWP Katowice wynika, że strata poniesiona w 2014 roku przez tą spółkę wyniosła 9,9 mln PLN netto. W raporcie kwartalnym za 4Q'14 Introlu

	<p>uwzględniono wcześniej stratę na poziomie 5,6 mln PLN netto.</p> <p><i>BDM: Straty poniesione przez PWP są większe niż szacował pierwotnie zarząd. Introl skorygował tym samym roczny skonsolidowany wynik netto za 2014 rok z 29,8 mln PLN do 25,5 mln PLN. Pełny raport roczny spółka publikuje 29.04.2015.</i></p>
Netia	<p>Netia ma wyłączność negocjacyjną na zakup spółki TK Telekom - poinformowały PAP dwa niezależne źródła rynkowe.</p>
Bio Planet	<p>Bio Planet, spółka debiutująca w środę na rynku NewConnect, planuje w ciągu najbliższych 2-3 lat przeprowadzenie kolejnych emisji oraz przejście na rynek główny GPW - poinformował Sylwester Strużyna, prezes spółki.</p>
Procad	<p>Zarząd Procadu zarekomenduje przeznaczenie na dywidendę całego zysku firmy za 2014 rok (jednostkowy 0,79 mln PLN). Propozycja zarządu została przyjęta przez radę nadzorczą.</p>
Hortico	<p>Hortico kupił Przedsiębiorstwo Nasiennictwa Ogrodniczego i Szkółkarstwa w Ożarowie Mazowieckim za 13,5 mln PLN. Przejęcie sfinansuje w większości środkami z kredytu, ale nie wyklucza częściowego jego refinansowania emisją akcji. Firma podtrzymuje plan przejścia na rynek główny w 2015.</p>
GTC	<p>GTC podpisało przedwstępną umowę sprzedaży projektu Kazimierz Office Center w Krakowie na rzecz GLL Real Estate Partners. Cena transakcji została ustalona na 42 mln EUR.</p> <p><i>BDM: Według naszych założeń stopa kapitalizacji przy ogłoszonej wartości transakcji mieści się w przedziale 6,8-7,0%. Zawarcie ostatecznej umowy wymaga uzyskania interpretacji podatkowych oraz otrzymania dokumentów od kredytodawcy, potwierdzających spłatę zaciągniętego kredytu. Obecne zadłużenie na Kazimierz Office Center wynosi ok. 28,0 mln EUR/</i></p>
Agora	<p>Agora skupi do 1,1 mln akcji własnych stanowiących 2,23% kapitału zakładowego po 12,0 PLN - podała spółka w komunikacie. Przyjmowanie ofert sprzedaży akcji od akcjonariuszy spółki rozpocznie się w 7 kwietnia, a zakończy w dniu 17 kwietnia 2015 r.</p>
Qumak	<p>Qumak podpisał ugodę ze Skarbem Państwa reprezentującym Komendę Główną Policji, na mocy której otrzyma 2,7 mln PLN, nieuregulowanej dotąd należności za ostatni etap realizacji umowy z 2008. Rozwiązanie rezerwy na spór z KGP wpłynie na wyniki 1Q'15 - podała spółka w komunikacie.</p>
WP	<p>Przeprowadzenie oferty planowane jest na 2Q'15. Skorygowana EBITDA grupy WP pro forma wyniosła w 2014 roku 84,1 mln PLN, natomiast skorygowany zysk przed opodatkowaniem pro forma sięgnął 38,4 mln PLN.</p>
De Molen	<p>Zarząd notowanej na NewConnect spółki De Molen złożył w Sądzie Rejonowym w Poznaniu wniosek o ogłoszenie upadłości - podała spółka w komunikacie.</p>
DTP	<p>DTP chce w tym roku zainwestować w portfele wierzytelności 40-50 mln PLN, a co najmniej drugie tyle może wydać zarządzany przez spółkę fundusz Altus - powiedział PAP prezes DTP, Michał Handzlik. Dodał, że grupa będzie w tym roku chciała przebić oczekiwania analityków, którzy spodziewają się, że DTP wypracuje 28 mln PLN zysku.</p>
PCC Rokita	<p>Zarząd PCC Rokita proponuje, by prawie cały zysk netto za 2014 rok przeznaczyć na wypłatę dywidendy dla akcjonariuszy. Zgodnie z propozycją zarządu na dywidendę trafi 3,49 PLN na akcję. Zarząd proponuje, by dzień nabycia praw do dywidendy ustalić na 13 maja, a termin jej wypłaty dywidendy na 28 maja.</p> <p><i>BDM: Dywidenda jest zgodna z naszymi oczekiwaniami i implikuje DY na poziomie 8,7%. Spółka od 2010 roku wypłaca praktycznie cały zysk w formie dywidendy. Skumulowane wypłaty od tego czasu to ok. 310 mln PLN przy obecnej kapitalizacji spółki 795 mln PLN. Spółka zamierza utrzymać politykę dywidendową. Obecnie zakończyła już szandarowy projekt konwersji elektrolizy rtęciowej na membranową (łącznie CAPEX ponad 300 mln PLN) i nakłady inwestycyjne w przyszłości będą niższe.</i></p>
Banki	<p>Komisja Nadzoru Finansowego oraz Związek Banków Polskich mają czytelną wskazówkę ze strony rządu i ministerstwa finansów, że ryzyko dotyczące kredytów we frankach szwajcarskich należy rozłożyć - oceniła premier Ewa Kopacz. "Nie może być tak, żeby ludzi, którzy wzięli kredyty we frankach obciążać skutkiem wzrostu kursu franka" - powiedziała Kopacz w środę wieczorem w Polsat News.</p> <p>NBP nie przejmie od banków ryzyka walutowego związanego z kredytami frankowymi -</p>

poinformował w rozmowie z "Rzeczpospolitą" Marek Belka, prezes NBP.

K2

Zarząd K2 Internet rekomenduje przeznaczenie na dywidendę 1,0 PLN na akcję. Dywidenda miałaby nastąpić z części kapitału zapasowego spółki utworzonego z zysku lat ubiegłych.

K2 Internet chce od 2016 roku wypłacać na dywidendę minimum 50% skonsolidowanego zysku netto z działalności operacyjnej za rok poprzedni.

Idea Bank

Cena akcji w ofercie Idea Banku ustalona została na 24 PLN. Cena maksymalna wynosiła 32 PLN. Ostateczna liczba nowych akcji oferowanych przez bank w ofercie publicznej wyniesie 20,0 mln, z czego 19,4 mln zostanie zaoferowanych inwestorom instytucjonalnym, a 0,6 mln nowych akcji zostanie zaoferowanych inwestorom indywidualnym.

Wcześniej planowano, że w ofercie publicznej obok akcji nowej emisji (do 20 mln akcji), część akcji sprzedadzą dotychczasowi akcjonariusze (do 7 mln akcji). W środę Getin Holding poinformował, że nie będzie sprzedawać akcji Idea Banku w IPO, ale zamierza uczestniczyć w ofercie poprzez objęcie nowo emitowanych akcji.

Bank Millennium

Aviva OFE Aviva BZ WBK zwiększył zaangażowanie w Bank Millennium z 4,8% do 6,0% akcji.

Makarony PL

Makarony Polskie chcą przeznaczyć na wypłatę dywidendy 0,17 PLN na akcję.

Uniwhheels

Uniwhheels chce przeprowadzić w 2Q'15 ofertę publiczną oraz wejść na GPW. Planowana pierwsza oferta publiczna będzie obejmować do 2,4 mln akcji nowej emisji emitowanych przez spółkę oraz do 2,4 mln akcji sprzedawanych przez dotychczasowego akcjonariusza Uniwhheels Holding. Spółka poinformowała, że zamierza wykorzystać środki pozyskane z emisji do częściowego sfinansowania budowy nowego zakładu w Polsce. Uniwhheels planuje zwiększenie produkcji w Polsce i budowę trzeciej fabryki w Stalowej Woli, co pozwoli zwiększyć do końca 2017 roku istniejące moce polskich fabryk o maksymalnie ok. 1,9 mln felg.

Uniwhheels jest dostawcą felg aluminiowych do producentów samochodów oraz producentem felg aluminiowych na europejskim rynku akcesoriów. Spółka posiada 3 zakłady produkcyjne, w tym dwa w Polsce (w Stalowej Woli) oraz zakład w Niemczech (w Werdohl). Spółka podała, że pod względem przychodów jest trzecim producentem felg w Europie z 11% udziałem w rynku. Przychody spółki w 2014 roku wzrosły o 7,5% do 362,6 mln EUR, skonsolidowany zysk netto wzrósł o 73% do 22,8 mln EUR.

Źródło: Dom Maklerski BDM S.A., spółki, PAP

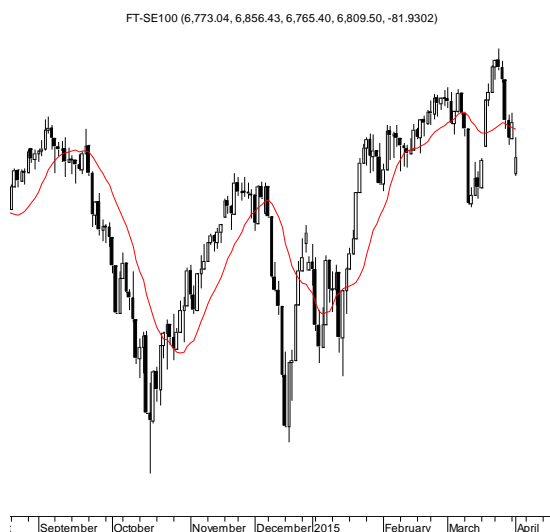
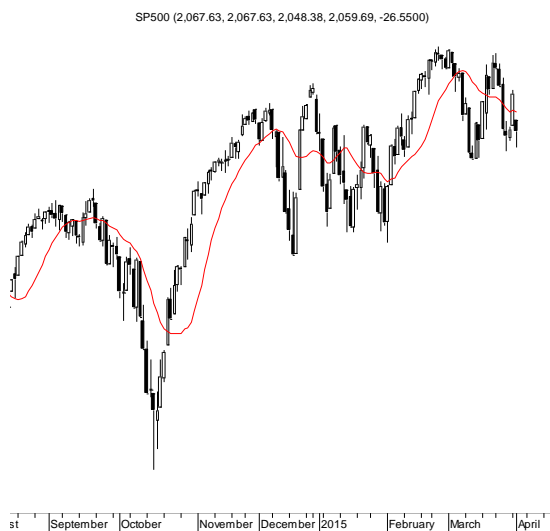
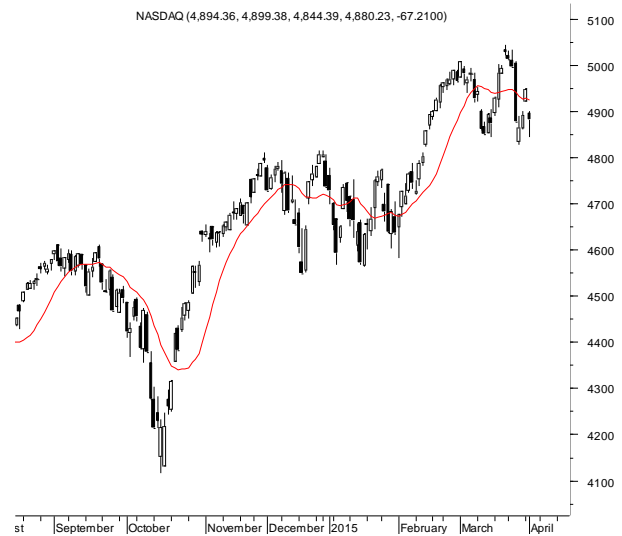
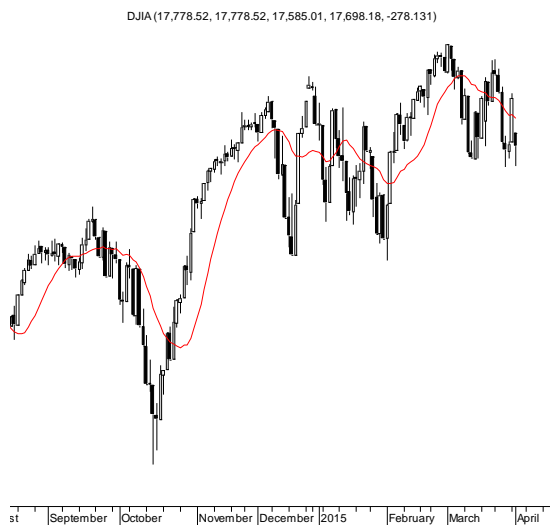
INDEKSY I WSKAŹNIKI

indeksy giełdowe				zmiana			
	indeks/ticker	data	kurs	1D	1M	3M	6M
Świat							
	MSCI AC World	2015-04-01	424,8	0,0%	-1,5%	2,4%	4,1%
	MSCI World	2015-04-01	1 740,8	-0,1%	-1,6%	2,3%	4,7%
	MSCI EM	2015-04-01	974,6	0,9%	-0,6%	3,1%	-0,6%
	MSCI BRIC	2015-04-01	270,7	1,8%	-0,1%	5,4%	2,0%
Europa Środkowa, Wschodnia i Południowa							
Polska	WIG	2015-04-01	54 091,3	-0,1%	1,4%	5,1%	-0,1%
Polska	WIG20	2015-04-01	2 395,9	-0,1%	1,1%	3,3%	-2,8%
Polska	mWIG40	2015-04-01	3 732,0	-0,2%	1,8%	6,9%	3,8%
Polska	sWIG80	2015-04-01	13 443,4	0,0%	1,5%	11,1%	7,5%
Węgry	BUX	2015-04-01	19 689,2	-0,2%	7,9%	18,2%	9,4%
Czechy	PX	2015-04-01	1 033,7	1,0%	2,1%	10,3%	6,3%
Bulgaria	Sofix	2015-04-01	514,1	0,6%	6,0%	-0,9%	-3,8%
Rosja	Micex	2015-04-01	1 661,9	2,2%	-5,5%	19,0%	20,4%
Rosja	RTS (USD)	2015-04-01	880,4	3,4%	1,5%	15,1%	-17,2%
Rumunia	BET	2015-04-01	7 076,3	0,0%	-1,0%	-0,1%	-2,8%
Turcja	ISE 100	2015-04-01	80 846,0	0,7%	-2,9%	-4,7%	10,4%
Europa Zachodnia							
	Euro Stoxx 50	2015-04-01	3 697,4	0,5%	3,3%	18,5%	17,3%
W. Brytania	FTSE 100	2015-04-01	6 773,0	0,5%	-1,4%	4,9%	5,7%
Francja	CAC40	2015-04-01	5 033,6	0,6%	2,4%	18,7%	16,7%
Niemcy	DAX	2015-04-01	11 966,2	0,3%	5,3%	22,4%	27,9%
Hiszpania	IBEX 35	2015-04-01	11 521,1	0,4%	3,7%	13,5%	10,0%
Holandia	AEX	2015-04-01	489,4	0,1%	1,4%	16,0%	18,6%
Szwecja	OMX 30	2015-04-01	1 667,7	0,1%	0,1%	15,7%	22,6%
Austria	ATX	2015-04-01	2 509,8	1,3%	2,1%	17,9%	16,3%
Ameryka Północna i Południowa							
USA	DJIA	2015-04-01	17 776,1	-0,4%	-2,3%	-0,1%	6,6%
USA	S&P500	2015-04-01	2 067,9	-0,4%	-2,0%	0,6%	6,9%
USA	Nasdaq Comp	2015-04-01	4 900,9	-0,4%	-1,6%	3,4%	11,1%
Kanada	S&P/TSX	2015-04-01	14 902,4	0,3%	-1,6%	2,9%	2,4%
Meksyk	IPC	2015-04-01	43 724,8	1,1%	0,0%	2,6%	0,1%
Brazylia	BOVESPA	2015-04-01	51 150,2	2,3%	1,4%	4,6%	-1,0%
Argentyna	MERVAL	2015-04-01	10 837,2	2,2%	15,3%	29,1%	-3,9%
Azja i Australia							
Japonia	NIKKEI 225	2015-04-01	19 034,8	-0,9%	1,8%	9,7%	19,2%
Hong Kong	Hang Seng	2015-04-01	25 082,8	0,7%	1,5%	6,8%	10,2%
Chiny	Shanghai Comp	2015-04-01	3 810,3	1,7%	15,1%	17,8%	61,2%
Indie	BSE30	2015-04-01	27 957,5	1,1%	-3,6%	2,9%	6,7%
Indonezja	JKSE	2015-04-01	5 466,9	-0,9%	0,6%	4,9%	7,0%
Izrael	TA 25	2015-04-01	1 625,8	0,3%	6,2%	11,6%	12,4%
Korea	Kospi	2015-04-02	2 028,5	-0,6%	2,1%	5,9%	3,2%
Australia	S&P/ASX 200	2015-04-02	5 860,8	-0,5%	-0,4%	10,3%	13,1%

pozostałe wskaźniki				zmiana			
	indeks/ticker	data	kurs	1D	1M	3M	6M
surowce							
Miedź	LME 3M	2015-04-01	6 041,0	-0,7%	2,5%	-4,1%	-9,6%
Ropa	WTI Crude	2015-04-01	50,1	5,2%	-2,8%	-8,0%	-42,6%
Złoto	Spot \$/oz	2015-04-01	1 206,5	1,9%	-0,1%	1,6%	-0,6%
Aluminium	LME 3M	2015-04-01	1 785,0	-0,7%	-1,7%	-3,6%	-7,1%
kursy walut							
	EUR/PLN	2015-04-01	4,060	-0,4%	-2,3%	-5,7%	-2,8%
	USD/PLN	2015-04-01	3,766	-0,9%	1,3%	5,0%	14,3%
	CHF/PLN	2015-04-01	3,902	-0,1%	0,6%	8,9%	12,8%
	EUR/USD	2015-04-01	1,078	0,5%	-3,6%	-10,2%	-15,0%
	USD/JPY	2015-04-01	119,500	-0,4%	-0,5%	-0,8%	10,4%

Źródło: Bloomberg

RYNKI ZAGRANICZNE



Wydział Analiz i Informacji Dom Maklerski BDM S.A.

ul. 3-go Maja 23, 40-096 Katowice, Tel.: 032 208 14 12, analizy@bdm.com.pl

Opracowanie ma charakter czysto informacyjny i zostało opracowane na podstawie informacji uznanych przez autorów za wiarygodne. Zawarte w nim komentarze są subiektywnymi poglądami autorów. Opracowanie i zawarte w nim komentarze nie są podstawą żadnej rekomendacji kupna bądź sprzedaży w rozumieniu obowiązującego prawa i nie powinny być tak interpretowane. Publikowanie w prasie lub w Internecie całości lub części opracowania wymaga zgody sporządzających raport.