

KONTRAKTY TERMINOWE NA WIG20

Wyniki sesji: czwartek, 2 kwietnia 2015

	Wartość	zmiana	
Kurs otwarcia	2 364	1	0,04%
Kurs zamknięcia	2 372	4	0,17%
Kurs min.	2 363	3	0,13%
Kurs max.	2 374	-4	-0,17%
Wolumen obrotu	4 657	-5 631	-54,73%
Otwarte pozycje	76 573	-710	-0,92%

System:

Aktualna pozycja – długa, sygnał otwarcia krótkiej- 2353

Ostatnia zmiana sygnału z krótkiej na długą- 2336

Najbliższe poziomy oporu: 2377 2430 2465 2485

Najbliższe poziomy wsparcia: 2338 2300 2280 2231

FW20 (2,364.00, 2,374.00, 2,363.00, 2,372.00, +4.00000)



WIG20 (2,394.37, 2,400.89, 2,388.50, 2,400.65, +7.94995)



Powrót po Wielkanocy

Wracamy do handlu po długiej świątecznej przerwie. Już czwartek przebiegał na naszym parkiecie w sennie atmosferze. FW20 zyskały 0,2% (zamknięcie 2372 pkt). Na wykresie wyrysowała się czwarta z rzędu biała świeczka, ale w rzeczywistości utknęliśmy w tym czasie w miejscu. Na szerokim rynku także mieliśmy kosmetyczne wzrosty (WIG: +0,3%). W poniedziałek handel toczył się już na Wall Street. Amerykanie dość żwawo ruszyli do zakupów. S&P500 zyskał 0,7%. W piątek pojawiły się wyraźnie słabsze od oczekiwań dane z rynku pracy. Przyrost zatrudnienia w sektorze pozarolniczym wyniósł jedynie +129 tys, gdy oczekiwania kształtowały się na poziomie prawie dwukrotnie wyższym. Rynek interpretuje to jako oddalenie perspektywy podwyżki stóp. Dziś rano kontrakty na S&P500 są handlowane bez większych zmian. Około 0,8% zyskują futures na DAX. Technicznie na wykresie FW20 w ubiegłym tygodniu niewiele się działo, wcześniej zatrzymaliśmy mniej więcej na 38,2% zniesienia Fibonacciego. Najbliższe dni zapowiadają się ciekawie. Już jutro startuje sezon publikacji wyników amerykańskich spółek za 1Q'15 (zaczyna tradycyjnie Alcoa). Generalnie powinno być już widać wpływ mocnego dolara i niskich cen ropy na wyniki tamtejszych spółek. Pojutrze przypada termin spłaty przez Grecję kredytu do MFV – pod koniec zeszłego tygodnia płynęły na ten temat sprzeczne informacje, ale z ostatnich wynika, że Grecy znajdują na ten cel środki. Dziś z danych makro mamy tylko PMI dla sektora usług w Europie za marzec.

Krzysztof Pado

RYNEK AKCJI

Wyniki sesji: czwartek, 2 kwietnia 2015

Indeks	52 tygodnie		Kurs otwarcia	Kurs zamknięcia	Zmiana [%]	Kurs min.	Kurs max.	Zakres wahań	Obrót [mln PLN]
	Kurs max.	Kurs min.							
WIG20	2 559,9	2 225,9	2 394,37	2 400,65	0,33%	2 388,50	2 400,89	12,4	408,2
WIG30	2 735,6	2 408,2	2 598,99	2 608,91	0,36%	2 597,20	2 608,91	11,7	483,3
mWIG40	3 797,8	3 217,9	3 728,51	3 724,22	0,00%	3 722,78	3 737,60	14,8	146,0
sWIG80	13 789,8	11 281,0	13 466,88	13 529,14	0,59%	13 466,88	13 529,14	62,3	36,0
WIG-PL	57 189,7	50 804,7	55 568,93	55 629,70	0,25%	55 545,32	55 629,70	84,4	598,8
WIG	55 687,6	49 321,8	54 045,72	54 179,04	0,27%	54 017,64	54 179,04	161,4	660,9

Spółka	Cena [PLN]	Mkt Cap [mln PLN]	zmiana %				zmiana % względem WIG30			
			dzienna	1M	3M	6M	dzienna	1M	3M	6M
ALIOR BANK	84,98	6 163	-0,5%	5,4%	11,4%	3,2%	-0,9%	2,1%	6,4%	3,9%
ASSECOPOL	58,50	4 856	-0,3%	1,9%	10,9%	25,8%	-0,7%	-1,4%	6,0%	26,5%
BANK HANDLOWY	108,80	14 216	0,6%	5,6%	3,0%	-14,5%	0,2%	2,4%	-2,0%	-13,8%
BOGDANKA	83,90	2 854	0,1%	-1,3%	-13,5%	-25,6%	-0,2%	-4,6%	-18,5%	-24,8%
BORYSZEW	6,16	1 478	0,3%	-4,5%	6,2%	-2,2%	0,0%	-7,8%	1,2%	-1,5%
BZ WBK	339,30	33 670	0,0%	0,4%	-5,5%	-14,1%	-0,4%	-2,9%	-10,5%	-13,4%
CCC	175,15	6 726	0,1%	-7,7%	25,6%	34,2%	-0,3%	-11,0%	20,6%	34,9%
CYFROWY POLSAT	24,36	15 579	-0,2%	1,0%	3,9%	-12,4%	-0,6%	-2,2%	-1,1%	-11,7%
ENEA	16,17	7 138	-1,0%	-1,6%	0,3%	-0,7%	-1,3%	-4,9%	-4,7%	0,0%
EUROCASH	34,50	4 784	3,9%	6,8%	-6,9%	4,9%	3,6%	3,5%	-11,9%	5,6%
GRUPA AZOTY	80,60	7 995	1,6%	0,1%	24,2%	30,0%	1,3%	-3,1%	19,2%	30,7%
GTC	5,68	1 995	0,7%	17,1%	2,3%	-1,6%	0,3%	13,9%	-2,6%	-0,9%
ING BSK	134,45	17 492	-1,6%	0,0%	-1,1%	-6,6%	-1,9%	-3,3%	-6,1%	-5,9%
JSW	17,90	2 102	0,3%	-6,1%	-11,4%	-44,3%	-0,1%	-9,4%	-16,4%	-43,6%
KERNEL	39,18	3 122	2,6%	22,4%	40,1%	58,6%	2,2%	19,2%	35,1%	59,3%
KGHM	119,45	23 890	0,3%	0,4%	7,0%	-2,9%	-0,1%	-2,9%	2,0%	-2,2%
LOTOS	28,18	5 210	4,0%	5,6%	6,1%	12,0%	3,7%	2,4%	1,1%	12,7%
LPP	6 835,00	12 516	-2,1%	-3,3%	-3,7%	-28,7%	-2,4%	-6,6%	-8,7%	-28,0%
mBANK	438,55	18 511	-2,3%	-0,6%	-11,4%	-9,9%	-2,7%	-3,8%	-16,4%	-9,1%
NETIA	5,82	2 026	-1,4%	-2,7%	3,2%	1,6%	-1,7%	-5,9%	-1,8%	2,3%
ORANGE POLSKA	9,82	12 887	2,3%	5,7%	19,8%	-11,6%	1,9%	2,4%	14,8%	-10,9%
PEKAO	184,00	48 294	0,3%	-0,7%	4,9%	-2,7%	0,0%	-3,9%	-0,1%	-2,0%
PGE	20,80	38 891	0,2%	4,3%	8,1%	4,3%	-0,2%	1,1%	3,1%	5,0%
PGNIG	5,48	32 332	-3,0%	8,5%	25,1%	11,4%	-3,4%	5,3%	20,1%	12,1%
PKNORLEN	60,35	25 812	2,9%	8,0%	20,8%	45,9%	2,5%	4,7%	15,9%	46,6%
PKOBP	33,99	42 488	0,4%	0,0%	-3,4%	-10,8%	0,0%	-3,3%	-8,4%	-10,1%
PZU	494,85	42 731	0,4%	5,0%	2,5%	4,9%	0,0%	1,8%	-2,5%	5,6%
SYNTHOS	4,42	5 849	1,6%	-1,1%	8,1%	1,6%	1,2%	-4,4%	3,1%	2,3%
TAURON	4,61	8 079	3,6%	-1,5%	-10,0%	-8,7%	3,2%	-4,8%	-15,0%	-8,0%
TVN	17,02	6 004	-0,5%	-8,2%	-3,3%	12,0%	-0,8%	-11,5%	-8,3%	12,7%

KOMENTARZ PO SESJI

Komentarz po sesji:

Odpoczynek przed świętami

Ostatnia sesja przed Świętami Wielkanocnymi zwykle jest bardzo spokojnym dniem na rynku i pod tym względem czwartkowe notowania nie zawiodły oczekiwań. Przez cały dzień zmienność była niewielka, obroty stonowane, a indeksy poruszały się w pobliżu średniego zamknięcia. Na szczęście wśród poszczególnych spółek nie brakowało ciekawych ruchów. W grupie blue chips na wyróżnienie zasługuje PKN Orlen kontynuujący swój mocny trend wzrostowy z ostatnich miesięcy. Akcje koncernu zakończyły dzień 2,9% wzrostem i pierwszy raz od 2006 roku zamknęły się powyżej 60 zł. Ponad 3% wzrosty odnotowały akcje Eurocashu i Tauronu, choć w obu przypadkach były to tylko korekty spadków z ostatnich miesięcy. Na szerokim rynku kolejny raz mocne były akcje CD Projekt rosnące o 2,5% do nowego rekordu aktualnej hossy – tu inwestorzy grają pod zbliżającą się wielkimi krokami premierę kluczowego produktu dla spółki, czyli gry Wiedźmin 3. Cały szeroki rynek podobnie jak indeks WIG20 odpoczywał, natomiast na koniec tego tygodnia mieliśmy znaleźć odpowiedź na pytanie, czy średnie spółki powalczą o zanegowanie sygnału sprzedaży na mWIG40 i niestety odpowiedź jest negatywna. Odbicie barometru średnich spółek wygląda jak fala korekcyjna przed kolejnym ruchem w dół i póki bariera 3750 punktów nie zostanie zdobyta przez byki, scenariusz relatywnej słabości szerokiego rynku w stosunku do blue chips pozostaje aktualny

Piotr Kaczmarek, CFA

WYKRES DNIA

W ostatnim czasie niezwykłą siłą odznacza się rynek chiński. Od marca tamtejszy Shanghai Composite zyskał blisko 20%!

Shanghai Composite daily



SHCOMP Index (Shanghai Stock Exchange Composite Index) Graph 908

Źródło: Dom Maklerski BDM S.A., Bloomberg

Copyright © 2015 Bloomberg Finance L.P.

07-Apr-2015 09:36:16

INFORMACJE ZE SPÓŁEK

Indata Software	Indata Software, spółka notowana obecnie na rynku NewConnect, zadebiutuje 8 kwietnia 2015 roku na rynku głównym GPW.
AviaAM Leasing	Walne zgromadzenie litewskiej spółki AviaAM Leasing zdecydowało, że z zysku za 2014 r. na dywidendę trafi 3,9 mln euro, czyli 0,09 euro dywidendy na akcję
Cyfrowy Polsat	Polkomtel z grupy Cyfrowego Polsatu uruchomił procedurę przedterminowej spłaty 600 mln PLN kredytu terminowego. Przedpłata planowana jest na 13 kwietnia -
Ronson	Ronson sprzedał w I kwartale 2015 r. 186 lokali netto wobec 206 lokali w analogicznym okresie roku poprzedniego. Przedstawiciele dewelopera informowali, że w 2015 r. Ronson chce sprzedać ponad 800 lokali.
Agora	Rozpowszechnianie płatne razem "Gazety Wyborczej", wydawanej przez Agorę, wyniosło w lutym 2015 roku 186.791 sztuk i było o 5,15 % niższe niż rok wcześniej - wynika z danych Związku Kontroli Dystrybucji Prasy.
Marvipol	Marvipol znalazła PLN w I kwartale 2015 r. nabywców na 146 mieszkań i lokali użytkowych wobec 271 lokali rok wcześniej
Elemental Holding	Elemental Holding rozpoczął negocjacje z Gorenje dotyczące kupna większościowego pakietu udziałów w kapitale zakładowym Gorenje Surovina - poinformowały spółki w komunikatach.
Serinus	Serinus zakończył testy produkcyjne odwiertu Moftinu-1001 na polu Satu Mare w Rumunii. Maksymalny przepływ gazu, jaki udało się uzyskać wyniósł 209,5 tys. m sześć. Spółka zaczęła analizować możliwość uruchomienia produkcji w Rumunii
Emperia	Stokrotka z grupy Emperia Holding przejęła od spółek Frac Handel oraz Frac Handel Detal 19 sklepów w południowej Polsce. Wartość umowy to 20,5 mln PLN - podała Emperia w komunikacie.
CD Projekt	GOG, platforma cyfrowej dystrybucji grupy CD Projekt, uruchamia swoją rosyjskojęzyczną wersję
PCM	Fleet Holdings, większościowy akcjonariusz Prime Car Management, zgłosił projekt uchwały na najbliższe walne spółki, w którym proponuje wypłatę 62,6 mln PLN dywidendy - podało PCM w komunikacie.
Budimex	Budimex Nieruchomości w I kwartale 2015 r. przedsprzedał 499 mieszkań w porównaniu do 275 lokali rok wcześniej. Sprzedaż notarialna wyniosła w tym czasie 109 mieszkań podczas gdy w I kwartale 2014 r. były to 394 mieszkania. Spółka kupiła za 11,4 mln euro (46,4 mln zł) od EMH Verwaltungs GmbH A2 działkę o powierzchni 51.216 m kw. przy ul. Jana Pawła II w Gdańsku. Spółka planuje uruchomienie na niej projektu deweloperskiego
Alior	Genesis Asset Managers zmniejszył zaangażowanie w Alior Bank i ma 4,8 % głosów na jego WZ - podał bank w komunikacie.
Lotos	Grupa Lotos szacuje, że modelowa marża rafineryjna spółki w marcu 2015 r. wzrosła do 10,32 USD/bbl z 8,99 USD/bbl w lutym
PCC Rokita	Firma chemiczna PCC Rokita spodziewa się, że koniunktura w 2015 roku będzie nie gorsza niż w 2014 r. Spółka kontynuuje program rozwojowy. W tym roku wydatki inwestycyjne wyniosą ok. 130 mln PLN wobec ok. 150 mln PLN rok wcześniej. PCC Rokita chce w tym roku przeprowadzić co najmniej jedną emisję obligacji.
Livechat	Livechat Software najprawdopodobniej będzie musiał podnieść prognozę wyników za 2014/15 r. W bieżącym roku obrotowym spółka zakłada utrzymanie dynamiki poprawy wyników oraz poziomów rentowności. Pod koniec lutego Livechat wprowadził dwa nowe plany taryfowe, ale nie powinno to wpłynąć na ARPU.
TVN	Oglądalność kanału TVN w grupie wszyscy 4+ spadła w marcu 2015 roku do 11,9 % z 12,7 % rok wcześniej
M.W. Trade	Walne M.W. Trade zdecydowało o przeznaczeniu 8,55 mln PLN na wypłatę dywidendy, co oznacza wypłatę w wysokości 1,02 PLN na akcję Dzień dywidendy został ustalony na 23 kwietnia, a dzień wypłaty na 8 maja.
Cormay	Akcjonariusze PZ Cormay uchwalili przeprowadzenie emisji do 31,9 mln akcji serii K z zachowaniem prawa poboru. Jednocześnie zrezygnowali z uchwalonej w lutym 2014 r. emisji 10,6 mln akcji po 3,4 PLN za walor. Spółka ocenia, że do przejścia pozostałych 50 % udziałów we włoskiej spółce Diesse nie dojdzie i będzie razem z pozostałymi jej właścicielami pracować nad sprzedażą całości pakietu - poinformował Janusz Płocica, prezes PZ Cormay. Dodał, że spółka nie planuje kolejnych akwizycji.
Polnord	Polnord planuje publiczną emisję obligacji niezabezpieczonych o wartości do 100 mln PLN w celu zmiany struktury zadłużenia i sfinansowania planów rozwojowych firmy - poinformował na konferencji Piotr Wesołowski, prezes dewelopera. Spółka w I kwartale 2015 r. sprzedała 344 lokale netto na podstawie zawartych umów przedwstępnych i rezerwacyjnych.
JSW	Prokuratura Apelacyjna w Katowicach prowadzi śledztwo w sprawie domniemanej niegospodarności w Jastrzębskiej Spółce Węglowej. Zawiadomienie złożyła śląsko-dąbrowska Solidarność w lutym br., w czasie strajku w spółce.

Źródło: Dom Maklerski BDM S.A., spółki, PAP

INDEKSY I WSKAŹNIKI

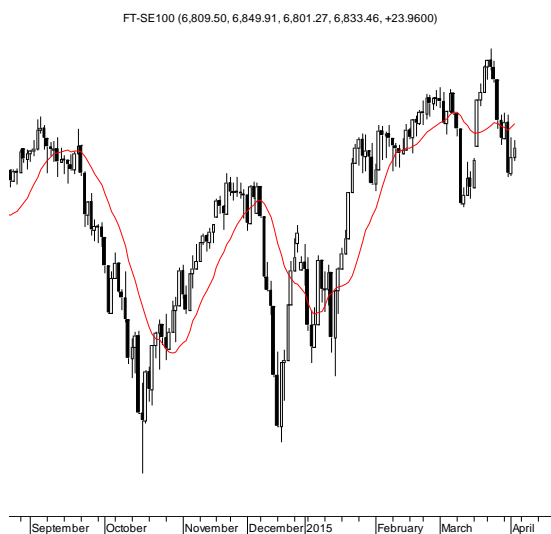
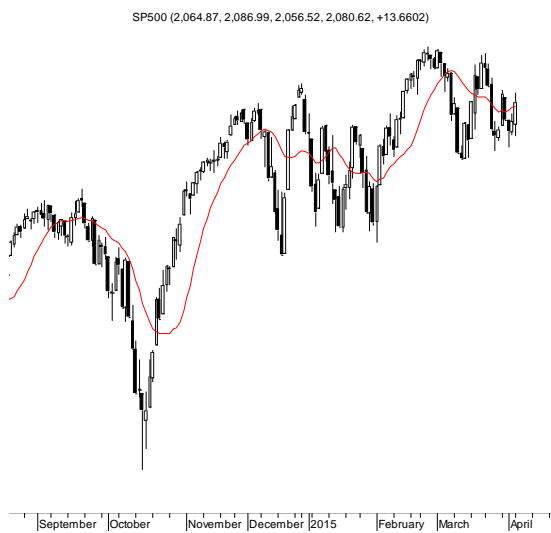
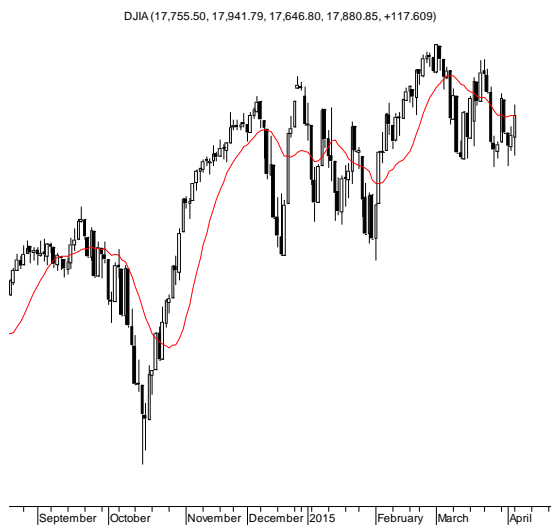
indeksy giełdowe								pozostałe wskaźniki							
indeks/ticker	data	kurs	zmiana				indeks/ticker	data	kurs	zmiana					
			1D	1M	3M	6M				1D	1M	3M	6M		
Świat								surowce							
MSCI AC World	2015-04-06	427,7	0,9%	1,8%	7,4%	5,6%	Miedź	LME 3M	2015-04-02	6 045,0	0,0%	5,2%	-1,6%	-9,9%	
MSCI World	2015-04-06	1 750,3	0,8%	1,5%	7,3%	6,2%	Ropa	WTI Crude	2015-04-06	52,1	6,1%	1,3%	3,3%	-39,5%	
MSCI EM	2015-04-06	994,3	1,2%	3,7%	8,0%	0,4%	Złoto	Spot \$/oz	2015-04-06	1 219,8	0,7%	4,7%	0,5%	0,7%	
MSCI BRIC	2015-04-06	279,3	1,1%	5,6%	9,2%	1,1%	Aluminium	LME 3M	2015-04-02	1 778,0	0,0%	-0,2%	-0,5%	-7,8%	
Europa Środkowa, Wschodnia i Południowa								obligacje i rynek pieniężny							
Polska	WIG	2015-04-02	54 032,7	0,3%	1,6%	5,5%	1,3%	Polska	5yr yield	2015-04-06	1,883	-2,1%	-13,4%	-3,4%	-17,2%
Polska	WIG20	2015-04-02	2 392,7	0,3%	1,8%	4,0%	-1,4%	Polska	10yr yield	2015-04-06	2,260	-2,0%	-8,1%	-3,0%	-22,9%
Polska	mWIG40	2015-04-02	3 724,1	0,0%	1,1%	6,7%	5,2%	Polska	WIBOR 3M	#N/A Field Not Applicable	1,550	0,0%	-9,4%	-20,9%	-27,9%
Polska	sWIG80	2015-04-02	13 449,5	0,6%	1,0%	11,2%	9,1%	Polska	WIBOR 6M	#N/A Field Not Applicable	1,560	0,0%	-7,7%	-20,0%	-26,4%
Węgry	BUX	2015-04-02	19 654,6	1,8%	11,1%	20,3%	12,9%	USA	10yr yield	2015-04-06	1,895	3,1%	-15,4%	-3,7%	-19,0%
Czechy	PX	2015-04-02	1 044,0	0,5%	2,4%	9,1%	8,5%	Niemcy	10yr yield	2015-04-06	0,194	0,0%	-50,6%	-59,9%	-78,6%
Bulgaria	Sofix	2015-04-06	516,5	0,0%	8,4%	-0,1%	-2,6%	Japonia	10yr yield	2015-04-06	0,340	-7,6%	-14,1%	13,0%	-33,7%
Rosja	Micex	2015-04-06	1 700,6	1,1%	-1,6%	14,9%	21,7%	Hiszpania	10yr yield	2015-04-06	1,221	0,0%	-5,7%	-27,7%	-43,0%
Rosja	RTS (USD)	2015-04-06	930,1	4,4%	7,5%	30,1%	-12,2%	Irlandia	10yr yield						
Rumunia	BET	2015-04-06	6 972,6	0,4%	-2,2%	1,3%	-3,3%	Portugalia	10yr yield	2015-04-06	1,709	0,0%	-2,9%	-37,3%	-43,5%
Turcja	ISE 100	2015-04-06	82 994,3	1,0%	5,1%	-2,9%	13,7%	Włochy	10yr yield	#N/A Field Not Applicable	1,093	15,5%	3,9%	-24,0%	-42,0%
Europa Zachodnia								kursy walut							
	Euro Stoxx 50	2015-04-02	3 714,9	0,1%	3,7%	18,9%	20,8%	EUR/PLN	2015-04-06	4,074	0,3%	-1,1%	-5,3%	-2,6%	
W. Brytania	FTSE 100	2015-04-02	6 809,5	0,4%	-0,9%	5,6%	8,0%	USD/PLN	2015-04-06	3,705	0,1%	-2,3%	1,9%	12,1%	
Francja	CAC40	2015-04-02	5 062,2	0,2%	3,4%	19,6%	20,4%	CHF/PLN	2015-04-06	3,884	-0,2%	0,9%	8,4%	12,6%	
Niemcy	DAX	2015-04-02	12 001,4	-0,3%	4,9%	22,6%	30,1%	EUR/USD	2015-04-06	1,099	0,2%	1,2%	-7,1%	-13,1%	
Hiszpania	IBEX 35	2015-04-02	11 569,8	0,6%	4,3%	13,2%	14,2%	USD/JPY	2015-04-06	119,150	0,2%	-1,8%	-0,3%	10,1%	
Holandia	AEX	2015-04-02	490,0	0,5%	1,5%	17,1%	22,3%								
Szwecja	OMX 30	2015-04-02	1 669,5	0,5%	0,9%	16,3%	25,7%								
Austria	ATX	2015-04-02	2 541,6	0,2%	2,9%	16,4%	18,7%								
Ameryka Północna i Południowa															
USA	DIJA	2015-04-06	17 763,2	0,7%	0,2%	3,5%	6,5%								
USA	S&P500	2015-04-06	2 067,0	0,7%	0,6%	4,4%	7,0%								
USA	Nasdaq Comp	2015-04-06	4 886,9	0,6%	-0,1%	7,4%	11,2%								
Kanada	S&P/TSX	2015-04-06	15 026,6	0,5%	1,3%	6,8%	3,9%								
Meksyk	IPC	2015-04-06	44 202,9	1,5%	3,7%	8,7%	0,5%								
Brazylia	BOVESPA	2015-04-06	53 123,0	1,2%	7,5%	12,0%	-5,9%								
Argentyna	MERVAL	2015-04-06	11 071,7	3,3%	15,2%	42,0%	4,7%								
Azja i Australia															
Japonia	NIKKEI 225	2015-04-06	19 398,0	-0,2%	2,8%	15,6%	22,9%								
Hong Kong	Hang Seng	2015-04-02	25 082,8	0,8%	2,0%	6,4%	11,0%								
Chiny	Shanghai Comp	2015-04-03	3 863,9	1,0%	18,4%	19,5%	63,5%								
Indie	BSE30	2015-04-06	28 504,5	0,9%	-3,2%	5,8%	7,6%								
Indonezja	JKSE	2015-04-06	5 480,0	0,4%	-0,3%	6,3%	10,3%								
Izrael	TA 25	2015-04-06	1 642,2	0,1%	7,5%	12,7%	12,4%								
Korea	Kospi	2015-04-07	2 046,4	0,0%	1,7%	8,7%	5,3%								
Australia	S&P/ASX 200	2015-04-02	5 898,6	0,6%	-0,3%	10,5%	14,6%								

Źródło: Bloomberg

Wydział Analiz i Informacji Dom Maklerski BDM S.A.
ul. 3-go Maja 23, 40-096 Katowice, Tel.: 032 208 14 12, analizy@bdm.com.pl

Opracowanie ma charakter czysto informacyjny i zostało opracowane na podstawie informacji uznanych przez autorów za wiarygodne. Zawarte w nim komentarze są subiektywnymi poglądami autorów. Opracowanie i zawarte w nim komentarze nie są podstawą żadnej rekomendacji kupna bądź sprzedaży w rozumieniu obowiązującego prawa i nie powinny być tak interpretowane. Publikowanie w prasie lub w Internecie całości lub części opracowania wymaga zgody sporządzających raport.

RYNKI ZAGRANICZNE



Wydział Analiz i Informacji Dom Maklerski BDM S.A.

ul. 3-go Maja 23, 40-096 Katowice, Tel.: 032 208 14 12, analizy@bdm.com.pl

Opracowanie ma charakter czysto informacyjny i zostało opracowane na podstawie informacji uznanych przez autorów za wiarygodne. Zawarte w nim komentarze są subiektywnymi poglądami autorów. Opracowanie i zawarte w nim komentarze nie są podstawą żadnej rekomendacji kupna bądź sprzedaży w rozumieniu obowiązującego prawa i nie powinny być tak interpretowane. Publikowanie w prasie lub w Internecie całości lub części opracowania wymaga zgody sporządzających raport.