

KONTRAKTY TERMINOWE NA WIG20

Wyniki sesji: wtorek, 7 kwietnia 2015

	Wartość	zmiana	
Kurs otwarcia	2 372	8	0,34%
Kurs zamknięcia	2 405	33	1,39%
Kurs min.	2 372	9	0,38%
Kurs max.	2 410	36	1,52%
Wolumen obrotu	12 178	7 521	161,50%
Otwarte pozycje	75 590	-983	-1,28%

System:

Aktualna pozycja – długa, sygnał otwarcia krótkiej- 2353

Ostatnia zmiana sygnału z krótkiej na długą- 2336

Najbliższe poziomy oporu: 2377 2430 2465 2485

Najbliższe poziomy wsparcia: 2338 2300 2280 2231

FW20 (2,372.00, 2,410.00, 2,372.00, 2,405.00, +33.0000)



WIG20 (2,407.50, 2,431.60, 2,405.10, 2,420.78, +20.1301)



Ruch na rynkach wschodzących

W ostatnich dniach rynek skutecznie bronił poziomu 2350 pkt. Jeśli ktoś grał wówczas pod test dolnego ograniczenia formacji flagi od stycznia (2310-2320), to musiał dołożyć depozytu. Wczoraj, na pierwszej po Świętach sesji, byki wykorzystały lepsze otoczenie w obszarze rynków wschodzących. Kontrakt zyskał 1,4% i zakończył na 2405 pkt, czyli tuż pod ostatnim szczytem z marca (2412 pkt). Co prawda handel był nudny, a cały wzrost wypracowano na początku sesji, to wczorajszy ruch jest ważny z technicznego punktu widzenia. Koniunktura na rynkach dojrzałych jest dobra. Mimo oczekiwanego słabego sezonu wyników w USA (dziś sezon rozpocznie tradycyjnie Alcoa) tamtejszy S&P500 z sukcesem broni wsparć. W Europie niemiecki DAX ruszył na nowe szczyty. Widać również spore ożywienie na rynkach wschodzących, o czym już wspominałem. Indeks MSCI EM wybił lutowy i styczniowy szczyt i jest najwyższy od listopada'14. Pozytywnie wyróżnia się rynek chiński, który z dnia na dzień poprawia swoje rekordy. Do góry ruszyła też brazylijska Bovespa. W Europie z kolei bryluje węgierski BUX. Wczoraj wybił górne ograniczenie konsolidacji trwającej od... 2011 roku, a od początku roku wzrosty sięgają już 25%. U nas oznaczałoby to poziomy ok. 2600 pkt. Widać więc, że mamy co nadrabiać.

Krzysztof Brymora

RYNEK AKCJI

Wyniki sesji: wtorek, 7 kwietnia 2015

Indeks	52 tygodnie		Kurs otwarcia	Kurs zamknięcia	Zmiana [%]	Kurs min.	Kurs max.	Zakres wahań	Obrót [mln PLN]
	Kurs max.	Kurs min.							
WIG20	2 559,9	2 225,9	2 407,50	2 420,78	0,84%	2 405,10	2 431,60	26,5	596,7
WIG30	2 735,6	2 408,2	2 615,04	2 630,03	0,81%	2 614,43	2 641,42	27,0	654,4
mWIG40	3 797,8	3 217,9	3 732,98	3 725,50	0,03%	3 723,02	3 750,26	27,2	126,5
sWIG80	13 789,8	11 281,0	13 548,04	13 523,52	-0,04%	13 511,62	13 587,47	75,8	34,3
WIG-PL	57 189,7	50 804,7	56 045,51	55 961,28	0,60%	55 961,28	56 045,51	84,2	777,9
WIG	55 687,6	49 321,8	54 295,49	54 490,95	0,58%	54 290,71	54 699,04	408,3	801,0

Spółka	Cena [PLN]	Mkt Cap [mln PLN]	zmiana %				zmiana % względem WIG30			
			dzienna	1M	3M	6M	dzienna	1M	3M	6M
ALIOR BANK	85,00	6 164	0,0%	5,4%	6,9%	7,9%	-0,8%	2,4%	3,5%	6,6%
ASSECOPOL	59,40	4 930	1,5%	3,4%	10,2%	32,1%	0,7%	0,4%	6,8%	30,7%
BANK HANDLOWY	108,50	14 177	-0,3%	5,3%	0,1%	-12,9%	-1,1%	2,3%	-3,3%	-14,2%
BOGDANKA	85,85	2 920	2,3%	1,0%	-14,2%	-23,3%	1,5%	-2,0%	-17,5%	-24,7%
BORYSZEW	6,15	1 476	-0,2%	-4,7%	4,2%	-1,8%	-1,0%	-7,7%	0,9%	-3,1%
BZ WBK	341,00	33 839	0,5%	0,9%	-9,3%	-12,1%	-0,3%	-2,2%	-12,7%	-13,5%
CCC	175,35	6 733	0,1%	-7,6%	18,4%	35,0%	-0,7%	-10,7%	15,0%	33,6%
CYFROWY POLSAT	25,00	15 989	2,6%	3,7%	6,6%	-6,1%	1,8%	0,6%	3,2%	-7,5%
ENEA	16,14	7 125	-0,2%	-1,8%	-1,8%	2,2%	-1,0%	-4,9%	-5,2%	0,8%
EUROCASH	34,80	4 826	0,9%	7,7%	-9,8%	8,2%	0,1%	4,7%	-13,2%	6,9%
GRUPA AZOTY	80,00	7 936	-0,7%	-0,6%	17,8%	33,3%	-1,6%	-3,7%	14,4%	31,9%
GTC	5,62	1 974	-1,1%	15,9%	1,3%	-2,6%	-1,9%	12,8%	-2,1%	-4,0%
ING BSK	136,50	17 759	1,5%	1,5%	-1,1%	-5,2%	0,7%	-1,6%	-4,5%	-6,6%
JSW	17,81	2 091	-0,5%	-6,6%	-16,6%	-43,6%	-1,3%	-9,7%	-20,0%	-45,0%
KERNEL	38,06	3 033	-2,9%	18,9%	27,7%	58,6%	-3,7%	15,9%	24,3%	57,2%
KGHM	119,20	23 840	-0,2%	0,2%	4,6%	-2,3%	-1,0%	-2,9%	1,2%	-3,7%
LOTOS	30,00	5 546	6,5%	12,4%	11,1%	19,2%	5,6%	9,4%	7,7%	17,8%
LPP	7 029,00	12 871	2,8%	-0,6%	-4,5%	-25,9%	2,0%	-3,6%	-7,9%	-27,3%
mBANK	440,00	18 572	0,3%	-0,2%	-12,9%	-8,7%	-0,5%	-3,3%	-16,2%	-10,1%
NETIA	5,85	2 036	0,5%	-2,2%	4,8%	1,9%	-0,3%	-5,2%	1,5%	0,5%
ORANGE POLSKA	9,99	13 110	1,7%	7,5%	21,5%	-6,7%	0,9%	4,5%	18,2%	-8,1%
PEKAO	185,30	48 636	0,7%	0,0%	3,6%	-2,0%	-0,1%	-3,0%	0,2%	-3,3%
PGE	20,68	38 667	-0,6%	3,7%	7,7%	3,7%	-1,4%	0,7%	4,3%	2,3%
PGNIG	5,61	33 099	2,4%	11,1%	22,5%	15,4%	1,6%	8,0%	19,1%	14,0%
PKNORLEN	61,25	26 197	1,5%	9,6%	19,4%	49,2%	0,7%	6,5%	16,0%	47,9%
PKOBP	34,19	42 738	0,6%	0,6%	-6,5%	-8,9%	-0,2%	-2,5%	-9,9%	-10,2%
PZU	496,00	42 831	0,2%	5,3%	2,1%	6,0%	-0,6%	2,2%	-1,3%	4,6%
SYNTHOS	4,56	6 034	3,2%	2,0%	9,6%	5,8%	2,4%	-1,0%	6,2%	4,4%
TAURON	4,72	8 272	2,4%	0,9%	-7,3%	-7,5%	1,6%	-2,2%	-10,6%	-8,8%
TVN	16,75	5 909	-1,6%	-9,7%	-6,4%	13,9%	-2,4%	-12,8%	-9,8%	12,6%

## KOMENTARZ PO SESJI

### Komentarz po sesji:

#### Emerging markets pomagają WIG20

Na dzisiejszej sesji GPW jak i inne europejskie indeksy odrabiały zaległości do rynku amerykańskiego, który działał częściowo w piątek (krótka sesja kontraktów terminowych) jak i w poniedziałek (pełen dzień handlu). Bilans tych dni był korzystny dla byków, a dla nas najważniejszy był impuls ze strony indeksu MSCI Emerging Markets. Zarówno w czwartek po zakończeniu sesji w Warszawie, jak i wczoraj doszło tam do sporych wzrostów. Dzięki nim ten ważny dla nas indeks przełamał istotny opór na wykresie sygnalizując możliwość dłuższej poprawy zachowania rynków wschodzących. WIG20 skorzystał na tym momentalnie – atak popytu w pierwszej godzinie handlu wyniósł nas 1% nad kreskę na najwyższy poziom w tym roku i byki broniły tego rezultatu do końca dnia. Ostateczny bilans ze względu na lekkie cofnięcie na fixingu to 0,8% wzrost WIG20 przy 596 milionach obrotów. Niestety ten rok przeplata takie pojedyncze mocne sesje ewidentnego uderzenia popytu z zagranicy z seriami nudnych dni, w których WIG20 balansuje w okolicy zera lub lekko osuwa się w dół. Mimo takiego kiepskiego stylu bilans szans i ryzyk w segmencie blue chips pozostaje korzystny dla byków. Póki nie dojdzie do pogorszenia zewnętrznego moźolny trend wzrostowy WIG20 powinien być kontynuowany, a być może uda się go w końcu zdynamizować i zmienić ten mało atrakcyjny styl handlu. W przeciwieństwie do dużych spółek szeroki rynek nie może uznać dzisiejszej sesji do udanych. mWIG40 i sWIG80 zakończyły dzień w okolicy ostatniego zamknięcia kontynuując konsolidacje z ostatnich tygodni i nadal nie ma sygnałów sygnalizujących koniec ich relatywnej słabości w stosunku do największych spółek.

Piotr Kaczmarek, CFA

## WYKRES DNIA

W Europie w ostatnim czasie pozytywnie wyróżnia się węgierski BUX. Wczoraj wybił górne ograniczenie konsolidacji od... 2011 roku. U nas oznaczałoby to poziomy powyżej 2600 pkt.

### BUX daily



Źródło: Dom Maklerski BDM S.A., Bloomberg

## INFORMACJE ZE SPÓŁEK

<b>PGNiG</b>	Do 16 kwietnia Urząd Regulacji Energetyki planuje wydać decyzję dotyczącą wniosku PGNiG ws. hurtowych taryf gazowych - poinformowała rzeczniczka prasowa URE Agnieszka Głońska.
<b>Robyg</b>	<p>W sześciu transakcjach pakietowych właściciela zmieniło 26.309.200 akcji Robygu - podała GPW. Według ostatnich informacji akcjonariuszami, którzy posiadali ponad 10 % głosów na walnym Robygu byli Nanette Real Estate Group N.V. ( 10,11 % ) i LBPOL William II S.A.R.L. (43,29 % ).</p> <p>Spółka zakontraktowała w I kwartale 2015 r. 534 lokale, po uwzględnieniu rezygnacji klientów - podał deweloper w komunikacie.</p>
<b>PKO BP</b>	Zarząd PKO BP zdecydował, że będzie stosował się do zalecenia KNF w sprawie wstrzymania wypłaty dywidendy "w granicach swoich kompetencji" - podał bank w komunikacie. Jednocześnie bank przypomniał, że decyzja w zakresie podziału zysku należy do walnego zgromadzenia.
<b>Dom Development</b>	Dom Development sprzedał netto w pierwszym kwartale 2015 roku 467 mieszkań, a przekazał 190. Na wynik wpływały głównie przekazania na projektach: Derby (77 lokali), Saska (30) i Żoliborz Artystyczny (29).
<b>Puławy</b>	<p>Zarząd Grupy Azoty Zakłady Azotowe Puławy rekomenduje przeznaczenie z zysku za rok obrotowy 2013/14 134,38 mln PLN na wypłatę dywidendy - podała spółka w komunikacie. W roku obrotowym 2013/14 Puławy miały 263,57 mln PLN jednostkowego zysku netto.</p> <p><i>BDM: dywidenda zgodna z oczekiwaniami (DPS 7 PLN, DY 4,8%)</i></p>
<b>Kęty</b>	Aviva OFE Aviva BZ WBK złożyła propozycję uchwały na ZWZ Grupy Kęty w sprawie wypłaty w formie dywidendy 136,1 mln PLN z czego 97,6 mln PLN z zysku za 2014 r., a 38,5 mln PLN z kapitału zakładowego spółki. Zarząd Grupy Kęty w uchwałach na zwołane na 23 kwietnia ZWZ spółki rekomendował wypłatę akcjonariuszom 101,1 mln PLN (97,6 mln PLN z zysku za 2014 r. oraz 3,5 mln PLN z kapitału zapasowego).
<b>PKN Orlen</b>	Modelowa marża rafineryjna w marcu 2015 r. wzrosła do 9,4 USD na baryłce z 6,9 USD w lutym. W marcu 2014 r. marża wynosiła 2,3 USD - poinformował PKN Orlen na swojej stronie internetowej. W całym I kwartale marża rafineryjna wzrosła do 7,5 USD z 5 USD w IV kwartale i z 1,3 USD w I kwartale 2014 r. Dyferencjał Ural/Brent wyniósł w marcu 2,0 USD, podczas gdy miesiąc wcześniej było to 1,3 USD. Rok wcześniej, w marcu 2014 r., dyferencjał wyniósł 0,8 USD. Modelowa marża petrochemiczna wzrosła do 764 EUR na tonie z 654 EUR w lutym. Marża ta była wyższa niż rok wcześniej, kiedy to wynosiła 751 EUR.
<b>PCM</b>	<p>Prime Car Management zmienia politykę dywidendową i obecnie zakłada, że zarząd będzie rekomendował przeznaczenie na nią co najmniej 100 % skonsolidowanego zysku netto grupy Masterlease - poinformowała spółka w komunikacie.</p> <p><i>BDM: DY ponad 10%</i></p>
<b>Inpro</b>	Grupa Inpro sprzedała w 1Q'15 98 lokali netto wobec 99 w analogicznym okresie roku poprzedniego
<b>Amica</b>	Jacek Rutkowski, właściciel większościowego pakietu akcji Amica Holding zapowiada, że nie chce już sprzedawać swoich akcji. Spółka jest przygotowana na mocny spadek sprzedaży w Rosji- Parkiet
<b>Gino Rossi</b>	Gino Rossi chce w II kwartale zwiększać przychody szybciej niż powierzchnię handlową i utrzymać marże na poziomach sprzed roku- Parkiet
<b>Procad</b>	Procad liczy, że w tym roku utrzyma tempo wzrostu przychodów z 2014 r. Spółka będzie kontynuowała politykę dywidendową i wypłaci akcjonariuszom cały jednostkowy zysk z ubiegłego roku- Parkiet
<b>Deweloperzy</b>	Wszystko wskazuje na to, że przed deweloperami trzeci udany rok. Znowu sprzedają się dziury w ziemi- Puls Biznesu
<b>Windykatorzy</b>	Największe firmy windykacyjne szacują, że podaż złych kredytów w 1Q'15 wyniosła 4-4,5 mld PLN i była mniej więcej dwukrotnie większa niż rok wcześniej. Banki chętniej pozbywały się niepracujących aktywów, również tych hipotecznych. Na rynku pojawili się inwestorzy zagraniczni z dużym kapitałem- Dziennik GP

Źródło: Dom Maklerski BDM S.A., spółki, PAP

## INDEKSY I WSKAŹNIKI

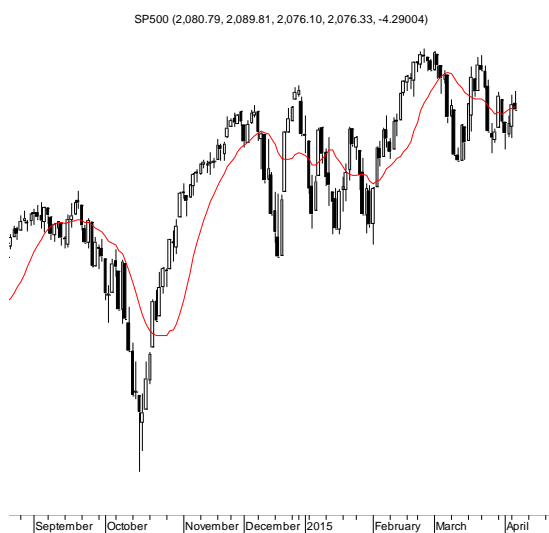
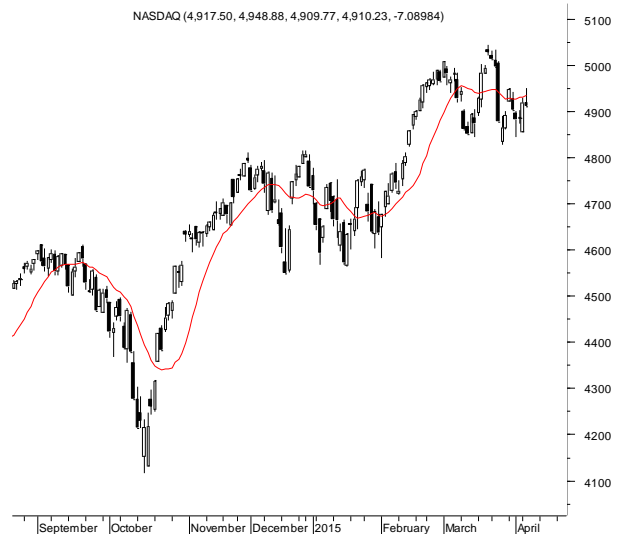
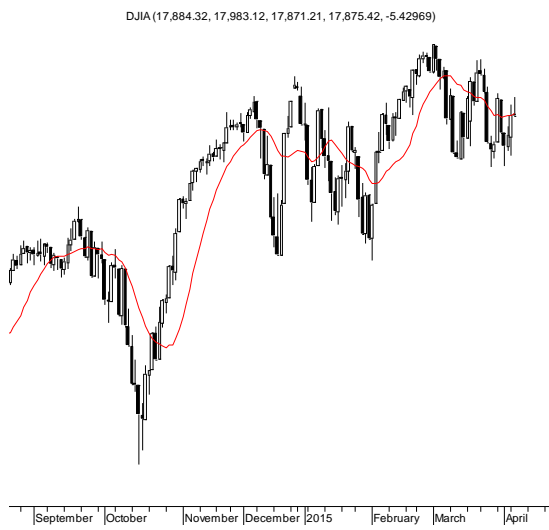
indeksy giełdowe								pozostałe wskaźniki							
indeks/ticker	data	kurs	zmiana				indeks/ticker	data	kurs	zmiana					
			1D	1M	3M	6M				1D	1M	3M	6M		
<b>Świat</b>								<b>surowce</b>							
MSCI AC World	2015-04-07	431,4	0,0%	1,8%	6,9%	6,6%	Miedź	LME 3M	2015-04-07	5 980,0	-1,1%	4,1%	-2,2%	-10,3%	
MSCI World	2015-04-07	1 764,5	0,0%	1,5%	6,8%	7,4%	Ropa	WTI Crude	2015-04-07	54,0	3,5%	4,9%	6,4%	-36,7%	
MSCI EM	2015-04-07	1 005,9	0,0%	3,8%	7,3%	0,4%	Złoto	Spot \$/oz	2015-04-07	1 211,4	-0,7%	4,0%	-0,2%	0,3%	
MSCI BRIC	2015-04-07	282,5	-0,1%	5,5%	8,0%	0,7%	Aluminium	LME 3M	2015-04-07	1 782,0	0,2%	0,0%	-0,4%	-8,8%	
<b>Europa Środkowa, Wschodnia i Południowa</b>								<b>obligacje i rynek pieniężny</b>							
Polska	WIG	2015-04-07	54 179,0	0,6%	2,1%	6,1%	1,3%	Polska	5yr yield	2015-04-07	1,883	-2,1%	-13,4%	-3,4%	-17,2%
Polska	WIG20	2015-04-07	2 400,7	0,8%	3,2%	4,9%	-0,6%	Polska	10yr yield	2015-04-07	2,290	1,3%	-6,9%	-0,7%	-19,2%
Polska	mWIG40	2015-04-07	3 724,2	0,0%	-0,4%	6,7%	3,3%	Polska	WIBOR 3M	2015-04-07	1,550	0,0%	0,0%	-20,9%	-27,2%
Polska	sWIG80	2015-04-07	13 529,1	0,0%	0,6%	11,0%	8,1%	Polska	WIBOR 6M	2015-04-07	1,560	0,0%	0,0%	-20,0%	-26,1%
Węgry	BUX	2015-04-07	20 002,5	2,3%	11,9%	26,4%	13,9%	USA	10yr yield	2015-04-07	1,885	-0,5%	-15,9%	-6,6%	-18,8%
Czechy	PX	2015-04-07	1 049,2	0,2%	1,3%	12,6%	9,7%	Niemcy	10yr yield	2015-04-07	0,186	-4,1%	-52,7%	-63,5%	-79,5%
Bulgaria	Sofix	2015-04-07	516,5	-0,3%	8,1%	1,0%	-3,5%	Japonia	10yr yield	2015-04-07	0,360	5,9%	-9,1%	22,4%	-28,4%
Rosja	Micex	2015-04-07	1 695,6	-0,3%	-1,9%	14,5%	22,6%	Hiszpania	10yr yield	2015-04-07	1,179	-3,4%	-9,0%	-29,4%	-43,9%
Rosja	RTS (USD)	2015-04-07	971,1	0,0%	7,5%	30,1%	-11,1%	Irlandia	10yr yield						
Rumunia	BET	2015-04-07	6 999,9	0,4%	-1,7%	0,4%	-2,8%	Portugalia	10yr yield	2015-04-07	1,631	-4,6%	-7,3%	-37,0%	-46,0%
Turcja	ISE 100	2015-04-07	83 130,2	-0,7%	4,4%	-3,4%	12,9%	Włochy	10yr yield	2015-04-07	1,115	0,0%	9,3%	-30,2%	-41,4%
<b>Europa Zachodnia</b>								<b>kursy walut</b>							
	Euro Stoxx 50	2015-04-07	3 715,3	1,4%	4,4%	25,1%	23,5%		EUR/PLN	2015-04-07	4,045	-0,7%	-1,8%	-5,6%	-3,4%
W. Brytania	FTSE 100	2015-04-07	6 833,5	1,9%	1,2%	9,8%	9,2%		USD/PLN	2015-04-07	3,728	0,6%	-1,7%	2,9%	12,8%
Francja	CAC40	2015-04-07	5 074,1	1,5%	3,9%	25,5%	23,2%		CHF/PLN	2015-04-07	3,869	-0,4%	0,5%	8,5%	12,1%
Niemcy	DAX	2015-04-07	11 967,4	1,3%	5,0%	27,4%	33,4%		EUR/USD	2015-04-07	1,085	-1,3%	-0,1%	-8,2%	-14,4%
Hiszpania	IBEX 35	2015-04-07	11 634,0	0,8%	5,9%	19,5%	15,0%		USD/JPY	2015-04-07	120,290	1,0%	-0,8%	0,6%	10,9%
Holandia	AEX	2015-04-07	492,4	2,2%	2,8%	22,9%	24,8%								
Szwecja	OMX 30	2015-04-07	1 675,5	1,3%	3,7%	21,3%	28,9%								
Austria	ATX	2015-04-07	2 545,7	1,4%	1,5%	21,0%	20,5%								
<b>Ameryka Północna i Południowa</b>															
USA	DJIA	2015-04-07	17 880,9	0,0%	0,2%	2,2%	8,2%								
USA	S&P500	2015-04-07	2 080,6	-0,2%	0,4%	3,0%	8,4%								
USA	Nasdaq Comp	2015-04-07	4 917,3	-0,1%	-0,3%	6,0%	12,8%								
Kanada	S&P/TSX	2015-04-07	15 100,7	0,6%	1,9%	7,1%	5,7%								
Meksyk	IPC	2015-04-07	44 850,1	0,3%	4,0%	7,7%	1,5%								
Brazylia	BOVESPA	2015-04-07	53 737,3	0,0%	7,5%	8,6%	-6,5%								
Argentyna	MERVAL	2015-04-07	11 439,0	-0,3%	14,9%	38,4%	4,5%								
<b>Azja i Australia</b>															
Japonia	NIKKEI 225	2015-04-07	19 640,5	1,3%	4,1%	17,0%	25,3%								
Hong Kong	Hang Seng	2015-04-02	25 275,6	0,8%	2,0%	6,4%	11,0%								
Chiny	Shanghai Comp	2015-04-07	3 961,4	2,5%	22,2%	17,4%	67,6%								
Indie	BSE30	2015-04-07	28 516,6	0,0%	-3,1%	6,2%	8,9%								
Indonezja	JKSE	2015-04-07	5 523,3	0,8%	0,5%	6,4%	10,4%								
Izrael	TA 25	2015-04-07	1 643,9	1,0%	8,6%	13,6%	13,5%								
Korea	Kospi	2015-04-08	2 047,0	0,0%	1,7%	8,7%	5,1%								
Australia	S&P/ASX 200	2015-04-07	5 926,0	0,5%	1,0%	12,7%	15,5%								

Źródło: Bloomberg

Wydział Analiz i Informacji Dom Maklerski BDM S.A.  
ul. 3-go Maja 23, 40-096 Katowice, Tel.: 032 208 14 12, analizy@bdm.com.pl

Opracowanie ma charakter czysto informacyjny i zostało opracowane na podstawie informacji uznanych przez autorów za wiarygodne. Zawarte w nim komentarze są subiektywnymi poglądami autorów. Opracowanie i zawarte w nim komentarze nie są podstawą żadnej rekomendacji kupna bądź sprzedaży w rozumieniu obowiązującego prawa i nie powinny być tak interpretowane. Publikowanie w prasie lub w Internecie całości lub części opracowania wymaga zgody sporządzających raport.

**RYNKI ZAGRANICZNE**



Wydział Analiz i Informacji Dom Maklerski BDM S.A.

ul. 3-go Maja 23, 40-096 Katowice, Tel.: 032 208 14 12, analizy@bdm.com.pl

Opracowanie ma charakter czysto informacyjny i zostało opracowane na podstawie informacji uznanych przez autorów za wiarygodne. Zawarte w nim komentarze są subiektywnymi poglądami autorów. Opracowanie i zawarte w nim komentarze nie są podstawą żadnej rekomendacji kupna bądź sprzedaży w rozumieniu obowiązującego prawa i nie powinny być tak interpretowane. Publikowanie w prasie lub w Internecie całości lub części opracowania wymaga zgody sporządzających raport.