

KONTRAKTY TERMINOWE NA WIG20

Wyniki sesji: czwartek, 9 kwietnia 2015

	Wartość	zmiana	
Kurs otwarcia	2 397	-2 -0,08%	
Kurs zamknięcia	2 417	19 0,79%	
Kurs min.	2 396	2 0,08%	
Kurs max.	2 418	11 0,46%	
Wolumen obrotu	10 046	2 771 38,09%	
Otwarte pozycje	57 930	551 0,96%	

System:

Aktualna pozycja – długa, sygnał otwarcia krótkiej- 2371

Ostatnia zmiana sygnału z krótkiej na długą- 2336

Najbliższe poziomy oporu: 2465 2484 2555 2600

Najbliższe poziomy wsparcia: 2350 2300 2280 2231

FW20 (2,397.00, 2,418.00, 2,396.00, 2,417.00, +19.0000)



WIG20 (2,423.81, 2,441.89, 2,423.16, 2,441.89, +17.0698)



Techniczne sukcesy byków

Czwartkowa sesja swoim przebiegiem przypominała poprzednie dni handlu. Niewątpliwie sukcesem byków było wybiecie marcowego szczytu na 2412 pkt. Ostatecznie udało się zakończyć na 2417 pkt, czyli 0,8% nad kreską. Sprzyja otoczenie zewnętrzne, zarówno w przypadku rynków dojrzałych jak i wschodzących. Niemiecki DAX przebywa tuż pod historycznymi szczytami, S&P500 z sukcesem broni wsparć, mimo zapowiadanego słabego sezonu wyników za 1Q'15. Zdecydowane ożywienie widać z kolei na rynkach wschodzących. Niezwykłą siłą odznaczają się indeksy chińskie, szczególnie te spółki handlowane na parkiecie w Shanghaiu, dostępne dla szerokiego grona inwestorów indywidualnych. Po drugiej stronie oceanu brazylijska Bovespa jest najwyższej od listopada'14. U nas trochę z zazdrością spoglądamy na BUX'a. Węgierski indeks opuścił górą konsolidację od 2011 roku. Mamy więc co nadrabiać, szczególnie w obszarze dużych spółek, niedocenianych w ostatnim czasie. Wciąż ciekawie na rynku walutowym. EUR/USD nie ma na razie ochoty na większą korektę i zawrócił z poziomów 1,10 do poniżej 1,07. Parytet jest już naprawdę blisko, ale pyszne zachowanie inwestorów grających pod ten scenariusz powinno być ostrzeżeniem. W takich warunkach EUR/PLN dotyka poziomu 4,0, czyli najniższej od 2011 roku.

Krystian Brymora

RYNEK AKCJI

Wyniki sesji: czwartek, 9 kwietnia 2015

Indeks	52 tygodnie		Kurs otwarcia	Kurs zamknięcia	Zmiana [%]	Kurs min.	Kurs max.	Zakres wahań	Obrót [mln PLN]
	Kurs max.	Kurs min.							
WIG20	2 559,9	2 225,9	2 423,81	2 441,89	0,70%	2 423,16	2 441,89	18,7	624,6
WIG30	2 735,6	2 408,2	2 637,63	2 659,27	0,85%	2 635,65	2 659,27	23,6	695,4
mWIG40	3 802,5	3 217,9	3 757,71	3 802,52	1,29%	3 757,71	3 802,52	44,8	157,3
sWIG80	13 789,8	11 281,0	13 569,57	13 591,31	0,31%	13 567,45	13 622,13	54,7	28,4
WIG-PL	57 189,7	50 804,7	56 161,95	56 544,93	0,77%	56 161,95	56 544,93	383,0	835,8
WIG	55 687,6	49 321,8	54 680,61	55 063,85	0,76%	54 658,01	55 063,85	405,8	850,2

Spółka	Cena [PLN]	Mkt Cap [mln PLN]	zmiana %				zmiana % względem WIG30			
			dzienna	1M	3M	6M	dzienna	1M	3M	6M
ALIOR BANK	85,00	6 164	-0,5%	9,6%	7,2%	12,4%	-1,3%	4,1%	1,8%	9,2%
ASSECOPOL	60,11	4 989	-0,5%	5,2%	13,2%	37,6%	-1,3%	-0,3%	7,8%	34,3%
BANK HANDLOWY	110,00	14 373	0,2%	4,8%	1,1%	-9,4%	-0,6%	-0,7%	-4,2%	-12,7%
BOGDANKA	85,97	2 924	0,0%	4,2%	-11,8%	-21,1%	-0,9%	-1,3%	-17,2%	-24,4%
BORYSZEW	6,02	1 445	-2,0%	-5,6%	2,0%	-5,2%	-2,8%	-11,1%	-3,4%	-8,5%
BZ WBK	357,95	35 521	2,2%	9,0%	-4,4%	-5,9%	1,4%	3,5%	-9,8%	-9,2%
CCC	174,20	6 689	-1,3%	-8,4%	19,7%	35,8%	-2,1%	-13,9%	14,3%	32,5%
CYFROWY POLSAT	24,72	15 810	-0,3%	2,5%	5,0%	-5,5%	-1,2%	-3,0%	-0,4%	-8,8%
ENEA	16,31	7 200	0,6%	-0,3%	-2,3%	5,4%	-0,3%	-5,8%	-7,7%	2,1%
EUROCASH	34,95	4 847	1,3%	12,2%	-5,8%	8,6%	0,5%	6,7%	-11,2%	5,3%
GRUPA AZOTY	83,94	8 326	1,8%	4,7%	21,7%	41,1%	0,9%	-0,8%	16,3%	37,8%
GTC	5,64	1 981	0,2%	16,5%	1,8%	-1,6%	-0,7%	11,1%	-3,6%	-4,9%
ING BSK	146,70	19 086	5,8%	9,5%	5,2%	2,7%	5,0%	4,0%	-0,2%	-0,5%
JSW	17,08	2 005	0,7%	-7,2%	-18,6%	-44,9%	-0,1%	-12,6%	-24,0%	-48,2%
KERNEL	39,25	3 128	0,6%	24,0%	33,8%	63,1%	-0,2%	18,5%	28,4%	59,9%
KGHM	118,20	23 640	-0,8%	2,8%	6,5%	-5,4%	-1,6%	-2,7%	1,1%	-8,6%
LOTOS	30,70	5 676	4,7%	14,6%	15,0%	18,7%	3,9%	9,2%	9,6%	15,4%
LPP	6 750,00	12 360	-2,2%	-2,2%	-8,3%	-30,3%	-3,0%	-7,6%	-13,7%	-33,6%
mBANK	458,00	19 332	2,7%	5,1%	-9,3%	-3,6%	1,8%	-0,4%	-14,6%	-6,9%
NETIA	5,74	1 998	-0,2%	-2,7%	1,4%	0,7%	-1,0%	-8,2%	-4,0%	-2,6%
ORANGE POLSKA	10,08	13 229	0,8%	8,6%	24,3%	-3,4%	0,0%	3,1%	18,9%	-6,6%
PEKAO	186,40	48 924	1,4%	0,2%	5,6%	4,1%	0,5%	-5,3%	0,2%	0,8%
PGE	20,59	38 498	0,1%	4,9%	8,3%	-0,3%	-0,7%	-0,6%	2,9%	-3,6%
PGNIG	5,82	34 338	1,2%	19,3%	27,9%	22,3%	0,4%	13,8%	22,5%	19,0%
PKNORLEN	63,31	27 078	2,9%	14,6%	23,5%	52,7%	2,1%	9,1%	18,1%	49,4%
PKOBP	34,20	42 750	0,1%	1,1%	-5,4%	-5,7%	-0,8%	-4,3%	-10,8%	-8,9%
PZU	499,00	43 090	0,4%	7,0%	3,5%	5,0%	-0,4%	1,5%	-1,9%	1,8%
SYNTHOS	4,69	6 206	2,4%	6,1%	12,7%	6,8%	1,6%	0,6%	7,4%	3,6%
TAURON	4,70	8 237	0,6%	3,3%	-7,1%	-7,5%	-0,2%	-2,2%	-12,5%	-10,8%
TVN	17,00	5 997	0,5%	-7,7%	-5,6%	15,3%	-0,4%	-13,2%	-11,0%	12,0%

KOMENTARZ PO SESJI

Komentarz po sesji:

Kolejny krok w górę WIG20

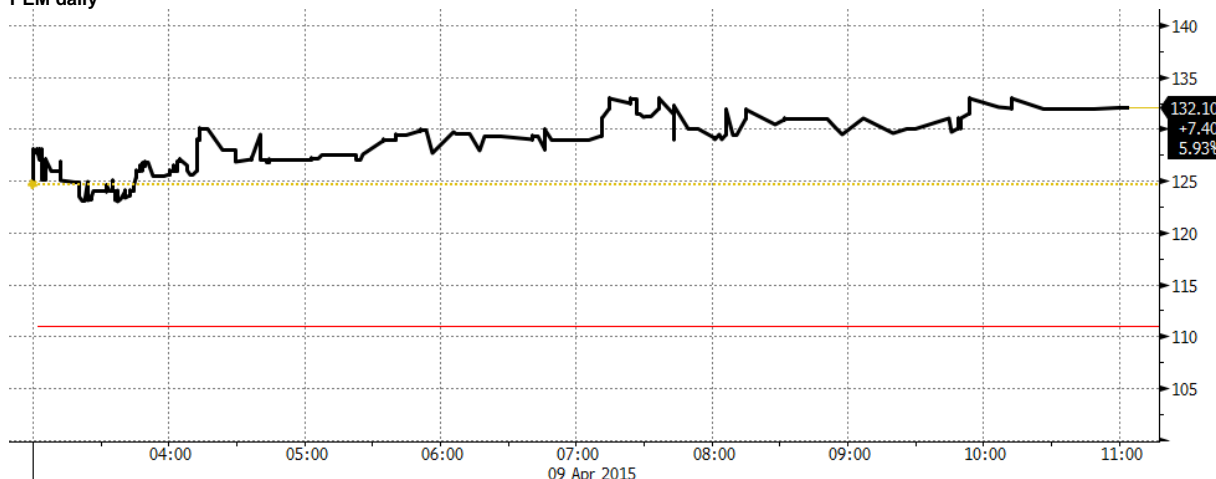
Na GPW mieliśmy dzisiaj prawdziwie wiosenny „zielony czwartek”. Dobre nastroje w Europie pozwoliły naszym indeksom rosnąć i z tej okazji skorzystaliśmy na całej szerokości rynku. WIG20 zwyżkował o 0,7%, lecz rezultat sesji w segmencie blue chips jest kolejny raz lepszy od stylu handlu. Wśród pięciu watorów o najwyższych obrotach popyt jednoznacznie rządził jedynie na PKN Orlen (+2,9%). PZU, PKO BP oraz KGHM były słabsze od indeksu, a Pekao SA zakończyło dzień wyraźniejszym wzrostem dopiero po ataku popytu w ostatnich kilkudziesięciu minutach handlu i na fixingu. Nie wyglądało to na sesję akumulacji, a raczej na kolejny dzień stagnacji bez mocnej przewagi żadnej ze stron. Zresztą przez niemal cały dzień indeks poruszał się w okolicy osiągniętego we wtorek pułapu 2430 punktów i dopiero dzięki atakowi koszyków kupna i ruchu na rynku terminowym udało nam się wyjść na wyższą półkę. Dużo lepiej spisała się dziś druga linia. Po wczorajszym zakryciu luki bessy dziś mWIG40 kontynuował wzrost i zakończył dzień 1,2% nad kreską. Ponownie mocne zachowanie indeksu jest pochodną pojawienia się popytu na akcjach banków. O 3,6% zwyżkował Millennium, a prawie 6% zyskali akcjonariusze ING oraz Getin Noble. mWIG40 porusza się w szerszej konsolidacji i podobnie wczoraj jeszcze nie można ogłosić wybicia się z niej górą, ale dzisiejszy udany debiut Private Equity Managers (+19%) pokazuje, że nastroje na rynku są dobre i inwestorzy są gotowi na rozpoczęcie nowej fali wzrostowej. Kluczowe będzie zamknięcie tygodnia powyżej 3800 punktów, wystarczy zatem jutro utrzymać dzisiejszą zdobycz byków w drugiej linii.

Piotr Kaczmarek, CFA

WYKRES DNIA

Wczoraj na rynku głównym zadebiutowała czwarta w tym roku spółka - Private Equity Managers. Cena z IPO wynosiła 111,0 PLN. Notowania rozpoczęły się z poziomu 124,7 PLN a zakończyły na 132,1 PLN (+19,0%). W najbliższych dniach na rynku zadebiutuje Idea Bank. Z informacji prasowych wynika, że na najbliższe tygodnie zapowiedziano jeszcze kilka innych IPO.

PEM daily



PEM Pw Equity (Private Equity Managers SA) Graph 911
Źródło: Dom Maklerski BDM S.A., Bloomberg

Copyright© 2015 Bloomberg Finance L.P.

10-Apr-2015 08:24:49

INFORMACJE ZE SPÓŁEK

JSW	Rada nadzorcza JSW nie zakończyła w czwartek procedury wyboru nowego prezesa zarządu. Obrady będą kontynuowane 20 kwietnia
Idea Bank	W ramach oferty publicznej Idea Banku inwestorom przydzielono 10,6 mln akcji - poinformował bank w komunikacie. Łączna wartość oferty wyniosła ponad 254 mln PLN. Oferta obejmowała 20 milionów akcji. Cena emisyjna wyniosła 24 PLN. Do inwestorów indywidualnych trafiło 600 tys. akcji, a do instytucji prawie 10 mln akcji. Stopa redukcji zapisów inwestorów indywidualnych wyniosła 75%. Getin Holding poinformował ostatecznie, że nie będzie sprzedawać akcji banku i że zamierza uczestniczyć w ofercie poprzez objęcie nowo emitowanych akcji, spółce przydzielono ok. 4,2 mln akcji, co stanowi 5,24% głosów na walnym zgromadzeniu i 5,31 % kapitału zakładowego
Atende	Zarząd Atende proponuje wypłatę 0,15 PLN dywidendy na akcję z zysku za 2014 rok
Orange	Akcjonariusze Orange Polska zdecydowali o wypłacie 0,5 PLN dywidendy na akcję z zysku za 2014 rok. W sumie na dywidendę trafi 555,9 mln PLN z 567,3 mln PLN zysku
BGŻ/ BNP	Komisja Nadzoru Finansowego zgodziła się na połączenie Banku Gospodarki Żywnościowej z BNP Paribas Bank Polska SA. Połączenie odbyć się ma poprzez przeniesienie całego majątku BNP Paribas Bank Polska SA na Bank Gospodarki Żywnościowej.
Recykl	Grupa Recykl zakłada w 2015 r. organiczny wzrost przychodów o ok. 10% i utrzymanie dynamiki wzrostu marż z 2014 r. - poinformował Maciej Jasiewicz, wiceprezes notowanej na NewConnect spółki. Grupa chce konsolidować rynek i w 2017 r. mieć kapitalizację wystarczającą do przejścia na rynek główny GPW.
NTT System	Zarząd NTT System zarekomenduje walnemu zgromadzeniu wypłatę 0,15 PLN dywidendy na akcję z zysku za 2014 r.
Comarch	Fakt jednoczesnej rezygnacji z pełnionych funkcji przez dwóch wiceprezesów Comarchu, wynika z rozliczenia 2014 r. Zmiany były wcześniej dyskutowane w spółce i odbyły się one w duchu współpracy. Nie mają związku z sytuacją biznesową spółki.
Wind Mobile	NWZ Wind Mobile zwołane na 6 maja zdecyduje o przeprowadzeniu publicznej emisji 750 tys. akcji serii K i uchyleniu uchwały NWZ z listopada 2014 r. ws. publicznej emisji 3,6 mln akcji serii K
ES-System	Rada nadzorcza ES-System rekomenduje, by dywidenda na akcję z zysku osiągniętego w 2014 roku wyniosła 0,35 PLN a nie 0,05 PLN jak proponował wcześniej zarząd spółki
PEM	Ponieważ Accession Mezzanine Capital III Moon B.V. zrzekł się prawa do dywidendy, to część zysku przypadająca na tego inwestora trafi do pozostałych akcjonariuszy Private Equity Managers (PEM) - wynika z wypowiedzi Cezarego Smorszczewskiego, wiceprezesa PEM. Kurs Private Equity Managers na otwarciu w pierwszym dniu notowań na GPW wzrósł o 12,34% do 124,7 PLN
United	NWZ United zdecydowało o upoważnieniu zarządu do skupu akcji własnych. Łączna wartość nominalna ma nie przekroczyć 20 % kapitału zakładowego spółki i na ten cel trafi nie więcej niż 7,5 mln PLN
Lentex	Zarząd Lenteksu rekomenduje wypłatę 0,4 PLN dywidendy na akcję z zysku za 2014 rok

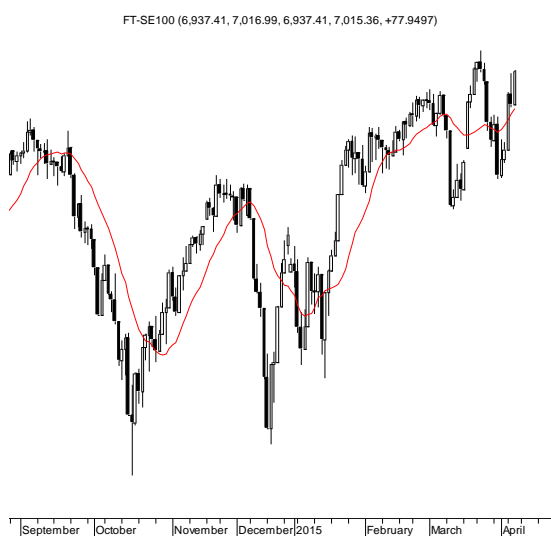
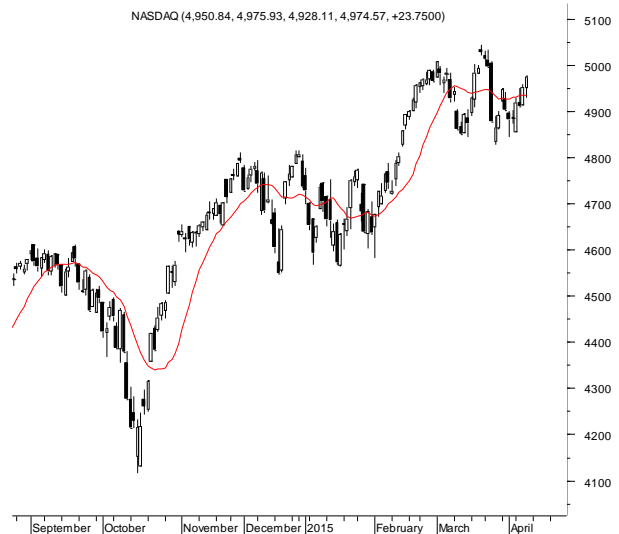
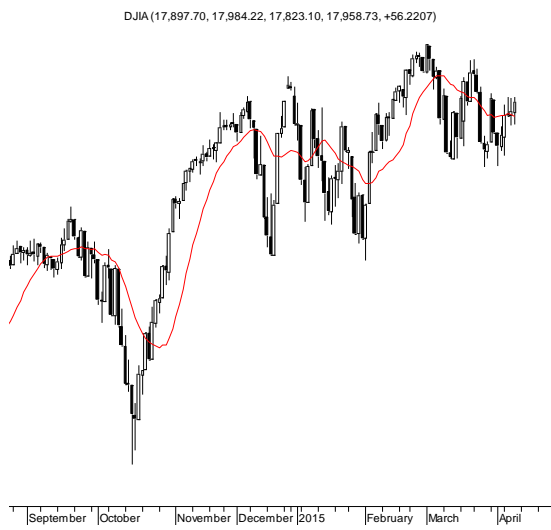
Źródło: Dom Maklerski BDM S.A., spółki, PAP

INDEKSY I WSKAŹNIKI

indeksy giełdowe								pozostałe wskaźniki							
indeks/ticker	data	kurs	zmiana				indeks/ticker	data	kurs	zmiana					
			1D	1M	3M	6M				1D	1M	3M	6M		
Świat								surowce							
MSCI AC World	2015-04-09	432,5	0,4%	2,6%	6,1%	7,8%	Miedź	LME 3M	2015-04-09	6 010,0	-0,9%	2,4%	-1,3%	-10,3%	
MSCI World	2015-04-09	1 766,4	0,3%	2,0%	5,9%	8,4%	Ropa	WTI Crude	2015-04-09	50,8	0,7%	1,4%	0,5%	-39,5%	
MSCI EM	2015-04-09	1 021,1	0,8%	7,4%	7,3%	2,8%	Złoto	Spot \$/oz	2015-04-09	1 195,0	-0,6%	3,0%	-1,9%	-2,2%	
MSCI BRIC	2015-04-09	292,8	1,9%	12,6%	11,9%	6,3%	Aluminium	LME 3M	2015-04-09	1 771,0	-0,7%	-0,5%	-2,2%	-9,2%	
Europa Środkowa, Wschodnia i Południowa								obligacje i rynek pieniężny							
Polska	WIG	2015-04-09	54 647,1	0,8%	3,1%	5,8%	3,1%	Polska	5yr yield	2015-04-09	1,891	-1,6%	-11,4%	-2,1%	-11,3%
Polska	WIG20	2015-04-09	2 424,8	0,7%	4,2%	4,5%	0,7%	Polska	10yr yield	2015-04-09	2,294	1,6%	-7,3%	-1,5%	-16,7%
Polska	mWIG40	2015-04-09	3 754,1	1,3%	1,1%	6,5%	6,9%	Polska	WIBOR 3M	2015-04-09	1,550	0,0%	0,0%	-20,5%	-22,1%
Polska	sWIG80	2015-04-09	13 549,0	0,3%	1,1%	10,5%	9,2%	Polska	WIBOR 6M	2015-04-09	1,560	0,0%	0,0%	-20,0%	-21,2%
Węgry	BUX	2015-04-09	20 804,9	0,2%	13,5%	28,5%	17,0%	USA	10yr yield	2015-04-09	1,960	2,9%	-8,0%	0,8%	-14,1%
Czechy	PX	2015-04-09	1 047,6	0,5%	2,8%	11,3%	10,2%	Niemcy	10yr yield	2015-04-09	0,160	-1,8%	-31,6%	-67,5%	-82,0%
Bulgaria	Sofix	2015-04-09	512,8	0,1%	7,6%	2,4%	-3,5%	Japonia	10yr yield	2015-04-09	0,367	0,8%	-21,7%	31,5%	-27,3%
Rosja	Micex	2015-04-09	1 667,6	-1,0%	-3,5%	10,0%	22,1%	Hiszpania	10yr yield	2015-04-09	1,242	3,8%	0,0%	-27,9%	-39,9%
Rosja	RTS (USD)	2015-04-09	988,3	1,5%	11,1%	28,2%	-6,7%	Irlandia	10yr yield						
Rumunia	BET	2015-04-09	7 101,2	1,5%	1,4%	2,7%	1,1%	Portugalia	10yr yield	2015-04-09	1,643	1,2%	-3,6%	-37,8%	-44,4%
Turcja	ISE 100	2015-04-09	82 799,4	0,9%	5,3%	-3,1%	13,2%	Włochy	10yr yield	2015-04-09	1,063	0,8%	8,0%	-32,4%	-43,2%
Europa Zachodnia								kursy walut							
	Euro Stoxx 50	2015-04-09	3 742,6	1,0%	5,0%	24,9%	25,5%		EUR/PLN	2015-04-09	4,025	0,5%	-3,2%	-5,9%	-3,9%
W. Brytania	FTSE 100	2015-04-09	6 937,4	1,2%	2,5%	9,3%	11,2%		USD/PLN	2015-04-09	3,773	1,9%	-2,8%	4,3%	13,7%
Francja	CAC40	2015-04-09	5 136,9	1,4%	5,7%	24,9%	26,6%		CHF/PLN	2015-04-09	3,864	0,6%	-0,7%	8,5%	11,5%
Niemcy	DAX	2015-04-09	12 035,9	1,1%	5,0%	26,1%	35,1%		EUR/USD	2015-04-09	1,067	-1,4%	-0,5%	-9,8%	-15,5%
Hiszpania	IBEX 35	2015-04-09	11 655,5	0,7%	6,3%	21,6%	16,8%		USD/JPY	2015-04-09	120,390	0,4%	-0,5%	1,8%	11,8%
Holandia	AEX	2015-04-09	497,2	1,0%	3,0%	21,4%	25,8%								
Szwecja	OMX 30	2015-04-09	1 686,8	0,9%	4,0%	19,7%	30,7%								
Austria	ATX	2015-04-09	2 590,4	0,9%	3,3%	22,0%	23,9%								
Ameryka Północna i Południowa															
USA	DJIA	2015-04-09	17 902,5	0,3%	-0,1%	1,8%	9,1%								
USA	S&P500	2015-04-09	2 081,9	0,4%	0,7%	2,8%	9,6%								
USA	Nasdaq Comp	2015-04-09	4 950,8	0,5%	0,7%	6,1%	14,4%								
Kanada	S&P/TSX	2015-04-09	15 213,6	0,8%	3,5%	7,3%	7,5%								
Meksyk	IPC	2015-04-09	44 980,6	-0,1%	3,9%	6,1%	2,4%								
Brazylia	BOVESPA	2015-04-09	53 661,1	0,3%	9,4%	10,2%	-6,1%								
Argentyna	MERVAL	2015-04-09	11 275,0	2,1%	14,5%	36,1%	12,8%								
Azja i Australia															
Japonia	NIKKEI 225	2015-04-09	19 937,7	0,7%	6,6%	16,6%	29,7%								
Hong Kong	Hang Seng	2015-04-09	26 944,4	2,7%	11,9%	13,2%	15,3%								
Chiny	Shanghai Comp	2015-04-09	3 957,5	-0,9%	19,8%	20,5%	65,7%								
Indie	BSE30	2015-04-09	28 885,2	0,6%	0,2%	5,4%	8,8%								
Indonezja	JKSE	2015-04-09	5 500,9	0,3%	1,4%	5,8%	10,9%								
Izrael	TA 25	2015-04-08	1 660,8	-0,6%	7,4%	12,3%	12,8%								
Korea	Kospi	2015-04-10	2 058,9	0,0%	3,3%	7,0%	6,1%								
Australia	S&P/ASX 200	2015-04-09	5 932,2	-0,5%	2,4%	10,5%	15,3%								

Źródło: Bloomberg

RYNKI ZAGRANICZNE



Wydział Analiz i Informacji Dom Maklerski BDM S.A.

ul. 3-go Maja 23, 40-096 Katowice, Tel.: 032 208 14 12, analizy@bdm.com.pl

Opracowanie ma charakter czysto informacyjny i zostało opracowane na podstawie informacji uznanych przez autorów za wiarygodne. Zawarte w nim komentarze są subiektywnymi poglądami autorów. Opracowanie i zawarte w nim komentarze nie są podstawą żadnej rekomendacji kupna bądź sprzedaży w rozumieniu obowiązującego prawa i nie powinny być tak interpretowane. Publikowanie w prasie lub w Internecie całości lub części opracowania wymaga zgody sporządzających raport.