

KONTRAKTY TERMINOWE NA WIG20

Wyniki sesji: piątek, 10 kwietnia 2015

	Wartość	zmiana	
Kurs otwarcia	2 421	24	1,00%
Kurs zamknięcia	2 413	-4	-0,17%
Kurs min.	2 407	11	0,46%
Kurs max.	2 427	9	0,37%
Wolumen obrotu	10 505	459	4,57%
Otwarte pozycje	57 293	-637	-1,10%

System:

Aktualna pozycja – długa, sygnał otwarcia krótkiej- 2377

Ostatnia zmiana sygnału z krótkiej na długą- 2336

Najbliższe poziomy oporu: 2465 2484 2555 2600

Najbliższe poziomy wsparcia: 2350 2300 2280 2231

FW20 (2,421.00, 2,427.00, 2,407.00, 2,413.00, -4.00000)



WIG20 (2,443.83, 2,451.52, 2,434.95, 2,443.62, +1.73022)



Powrót relatywnej słabości

W minionym tygodniu bykom udało się poprawić marcowy szczyt na 2412 pkt (czwartek). Wybicie jednak nie było zbyt przekonujące. W piątek, kiedy europejskie indeksy wdrapywały się na swoje maksima, my nieznacznie korygowaliśmy poprzednią sesję. Wrócił więc koszmar z poprzednich miesięcy, mianowicie relatywna słabość. DAX podbił historyczny rekord, a od początku roku zwyżka sięga już 26% ! Co ciekawe nie ustępuje mu węgierski BUX (najwyżej od 2011 roku). To dziwne, bo historycznie ten indeks dość dobrze korelował... z nami. Tymczasem u nas mamy zaledwie ok. 4% zwyżki YTD (7% na szerokim WIG). Wciąż zmagamy się ze słabością banków. Nieco lepiej zachowują się spółki surowcowe, ale to za mało. Na rynkach wschodzących dobry performance jest zagrożony powrotem siły dolara. EUR/USD wrócił poniżej poziomu 1,06 i testuje ostatni dołek. Parytet jest już blisko, choć ciężko go sobie wyobrazić przy takim poziomie globalnych nastrojów. Z uwagą będziemy obserwować obronę (bądź nie) tego dołka. Kalendarium makro na ten tydzień nie jest zbyt interesujące. Poranne dane z Chin o handlu zagranicznym pokazały 15% r/r spadek eksportu przy oczekiwanym 12% wzroście. Niemniej na azjatyckich parkietach dominuje kolor zielony. W Europie kontrakty na DAX oscylują w okolicach punktu odniesienia.

Krystian Brymora

RYNEK AKCJI

Wyniki sesji: piątek, 10 kwietnia 2015

Indeks	52 tygodnie		Kurs otwarcia	Kurs zamknięcia	Zmiana [%]	Kurs min.	Kurs max.	Zakres wahań	Obrót [mln PLN]
	Kurs max.	Kurs min.							
WIG20	2 559,9	2 225,9	2 443,83	2 443,62	0,07%	2 434,95	2 451,52	16,6	578,9
WIG30	2 735,6	2 408,2	2 666,27	2 662,20	0,11%	2 654,77	2 671,24	16,5	667,2
mWIG40	3 818,0	3 217,9	3 806,30	3 779,94	-0,59%	3 779,94	3 818,02	38,1	142,8
sWIG80	13 718,8	11 281,0	13 630,90	13 593,62	0,02%	13 593,62	13 662,09	68,5	33,8
WIG-PL	57 189,7	50 804,7	56 631,38	56 509,68	-0,06%	56 509,68	56 631,38	121,7	766,5
WIG	55 687,6	49 321,8	55 186,41	55 026,26	-0,07%	54 938,65	55 243,48	304,8	778,1

Spółka	Cena [PLN]	Mkt Cap [mln PLN]	zmiana %				zmiana % względem WIG30			
			dzienna	1M	3M	6M	dzienna	1M	3M	6M
ALIOR BANK	84,99	6 164	0,0%	6,8%	4,3%	12,0%	-0,1%	0,9%	-0,4%	8,6%
ASSECOPOL	60,69	5 037	1,0%	6,1%	11,4%	38,1%	0,9%	0,1%	6,7%	34,8%
BANK HANDLOWY	110,65	14 457	0,6%	2,9%	4,2%	-8,6%	0,5%	-3,1%	-0,5%	-11,9%
BOGDANKA	83,00	2 823	-3,5%	-0,5%	-17,7%	-24,9%	-3,6%	-6,5%	-22,3%	-28,3%
BORYSZEW	5,97	1 433	-0,8%	-3,4%	3,6%	-8,9%	-0,9%	-9,4%	-1,0%	-12,2%
BZ WBK	358,00	35 526	0,0%	9,3%	-4,4%	-6,3%	-0,1%	3,3%	-9,1%	-9,6%
CCC	175,10	6 724	0,5%	-4,7%	22,9%	36,3%	0,4%	-10,7%	18,2%	32,9%
CYFROWY POLSAT	24,88	15 912	0,6%	-3,0%	6,6%	-4,5%	0,5%	-9,0%	1,9%	-7,9%
ENEA	16,54	7 301	1,4%	4,7%	-0,4%	7,6%	1,3%	-1,3%	-5,0%	4,2%
EUROCASH	36,00	4 993	3,0%	13,4%	3,0%	9,3%	2,9%	7,4%	-1,6%	5,9%
GRUPA AZOTY	84,97	8 429	1,2%	8,9%	19,3%	43,2%	1,1%	2,9%	14,6%	39,8%
GTC	5,66	1 988	0,4%	14,8%	0,0%	-0,2%	0,2%	8,8%	-4,6%	-3,5%
ING BSK	145,50	18 930	-0,8%	6,8%	4,0%	1,8%	-0,9%	0,8%	-0,6%	-1,6%
JSW	16,88	1 982	-1,2%	-13,2%	-18,6%	-45,0%	-1,3%	-19,1%	-23,3%	-48,4%
KERNEL	39,10	3 116	-0,4%	24,1%	19,1%	63,3%	-0,5%	18,1%	14,5%	60,0%
KGHM	119,30	23 860	0,9%	4,6%	10,0%	-4,5%	0,8%	-1,3%	5,3%	-7,8%
LOTOS	30,40	5 620	-1,0%	19,2%	15,2%	17,7%	-1,1%	13,2%	10,5%	14,3%
LPP	6 800,00	12 452	0,7%	2,7%	-10,5%	-30,5%	0,6%	-3,3%	-15,2%	-33,8%
mBANK	458,15	19 339	0,0%	4,1%	-9,3%	-3,5%	-0,1%	-1,9%	-13,9%	-6,9%
NETIA	5,61	1 953	-2,3%	-5,4%	-1,1%	-2,8%	-2,4%	-11,4%	-5,7%	-6,1%
ORANGE POLSKA	10,12	13 281	0,4%	10,0%	23,3%	0,7%	0,3%	4,0%	18,6%	-2,7%
PEKAO	186,60	48 977	0,1%	-0,7%	4,4%	4,8%	0,0%	-6,7%	-0,3%	1,4%
PGE	20,58	38 480	0,0%	5,0%	2,9%	-1,0%	-0,2%	-1,0%	-1,7%	-4,3%
PGNIG	5,89	34 751	1,2%	20,7%	35,1%	22,2%	1,1%	14,7%	30,4%	18,8%
PKNORLEN	63,00	26 946	-0,5%	19,5%	21,3%	50,2%	-0,6%	13,6%	16,6%	46,8%
PKOBP	33,99	42 488	-0,6%	-0,8%	-7,9%	-5,6%	-0,7%	-6,7%	-12,5%	-8,9%
PZU	495,90	42 822	-0,6%	6,8%	1,6%	3,7%	-0,7%	0,9%	-3,0%	0,3%
SYNTHOS	4,73	6 259	0,9%	8,2%	13,7%	13,7%	0,7%	2,3%	9,1%	10,3%
TAURON	4,72	8 272	0,4%	4,4%	-10,8%	-7,3%	0,3%	-1,6%	-15,4%	-10,6%
TVN	16,94	5 976	-0,4%	-6,3%	-3,4%	16,4%	-0,5%	-12,2%	-8,1%	13,1%

KOMENTARZ PO SESJI

Komentarz po sesji:

Rozczarowująca końcówka tygodnia

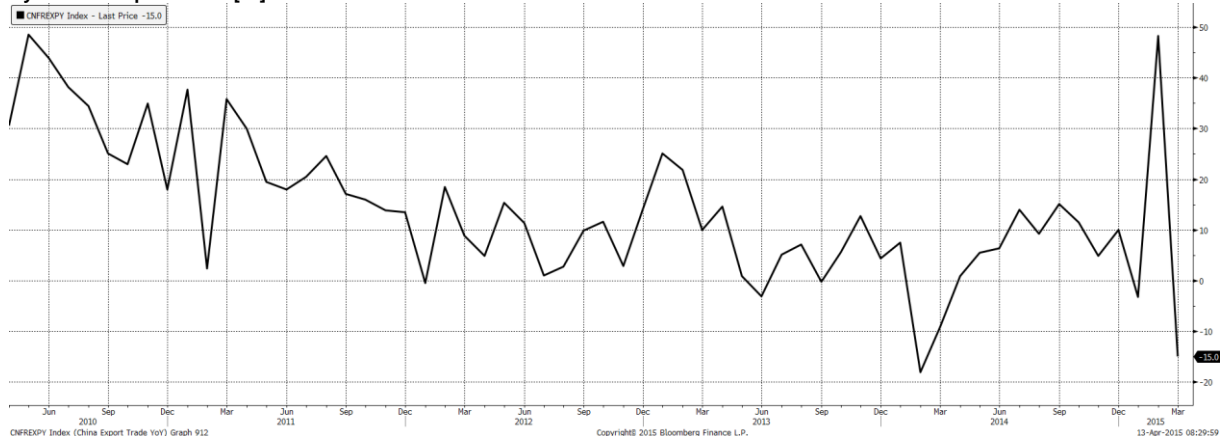
Czwartkowa sesja rozbudziła apetyty inwestorów na GPW. Choć w kiepskim stylu, WIG20 wzbił się na nowe poziomy cenowe, co przy trwającej dobrej koniunkturze na rynkach wschodzących (z euforią w Chinach na czele) dawało nadzieję na mocne zakończenie tygodnia. Sprzyjające zachowanie niemieckiego DAXa bijącego nowe rekordy hossy oraz zwyżkujące surowce dały bykom idealny pretekst do ataku. Niestety na sesji piątkowej kolejny raz w tym roku obserwowaliśmy mało interesujący handel w wykonaniu polskich blue chips i rynek kolejny raz po prostu poszedł w bok kończąc sesję symbolicznym wzrostem o 0,07%. Gdy WIG20 zawiódł można było mieć jeszcze nadzieję na lepsze zachowanie szerokiego rynku, gdzie mWIG40 i sWIG80 dotarły do górnego zakresu wahań z ostatnich kilku tygodni. Niestety zamiast postawić „kropkę nad i” i wygenerować sygnał kupna, po porannym wzroście zarówno małe jak i średnie spółki schodziły w dół. Na koniec dnia mWIG40 stracił 0,59%, a sWIG80 zyskał symboliczne 0,02%. Bilans tygodnia jest mieszany. Na szerokim rynku poprawa polegała na zanegowaniu sygnałów sprzedaży, ale wydaje się, że brakuje jeszcze kapitału do rozpoczęcia kolejnej fali wzrostowej. Wśród dużych spółek trwa natomiast wzrost w bardzo kiepskim stylu. Niestety, mimo nieco lepszego stosunku zysku do ryzyka dla długich pozycji, brak stałego przepływu nowego kapitału na GPW powoduje, że ten budowany z mozołem ruch wzrostowy zostanie z łatwością zanegowany, gdy świat zacznie przeszkadzać. Na razie na szczęście otoczenie stara się zrobić wszystko, by wciągnąć nas do góry.

Piotr Kaczmarek, CFA

WYKRES DNIA

W marcu'15 eksport Chin spadł o 15% r/r przy oczekiwanym wzroście o 12% r/r.

Dynamika eksportu Chin [r/r]



Źródło: Dom Maklerski BDM S.A., Bloomberg

INFORMACJE ZE SPÓŁEK

PZU	PZU oraz PZU Życie zawarły porozumienie ze związkami zawodowymi określające warunki zwolnień grupowych. Restrukturyzacja objąć ma do 350 osób, w tym redukcja zatrudnienia dotyczyć będzie do 152 pracowników - poinformował PZU w komunikacie.
PCM	Akcjonariusze Prime Car Management zdecydowali o przeznaczeniu na dywidendę 62,6 mln PLN, pochodzących z ubiegłorocznego zysku oraz kapitałów zapasowych. Dzień dywidendy ustalono na 14 kwietnia, a termin wypłaty na 29 kwietnia.
Energoinstal	Zarząd Energoinstalu rekomenduje przeznaczenie na wypłatę dywidendy 11,7 mln PLN, co da 0,65 PLN dywidendy na akcję.
Elektritim	Zarząd Elektrotimu rekomenduje, by przeznaczyć na dywidendę 0,6 PLN na akcję.
Ropczyce	Walne Zgromadzenie Zakładów Magnezytowych Ropczyce zdecydowało, że z zysku za 2014 r. dywidenda na akcję wyniesie 0,75 PLN.
Kruk	Nakłady inwestycyjne Kruka na zakup portfeli wierzytelności w Polsce i za granicą wyniosły w pierwszym kwartale 2015 roku 43,9 mln PLN. Wartość nominalna wierzytelności nabytych przez grupę w tym okresie wyniosła 511 mln PLN.
Getin Noble Bank	Rada nadzorcza Getin Noble Banku odwołała Krzysztof Spyrę z funkcji członka zarządu. Getin Noble Bank nie planuje wypłacania dywidendy za 2014 i 2015 rok, z zysku za 2016 rok zakłada przeznaczenie na nią 180-300 mln PLN, nie więcej niż 50% osiągniętego zysku - poinformował bank w piątkowym komunikacie.
Robyg	Robyg szacuje, że liczba lokali uznanych w przychodach w 1Q'15 wynosi około 350. Największy udział w liczbie uznanych lokali miały następujące projekty: Young City około 30%, Osiedle Królewskie około 25%, Słoneczna Morena około 15%, Albatros Tower około 10%, City Apartments około 10%. <i>BDM: Liczba przekazanych lokali jest nieco wyższa niż się spodziewaliśmy, co jest pozytywnym zaskoczeniem. Zwracamy uwagę, że projekty Young City oraz Osiedle Królewskie mają bardzo wysokie marże, co może skutkować dosyć dobrymi wynikami za 1Q'15. Warto zarazem podkreślić, że gros przekazanych przypadnie na 2H'15.</i> Aviva OFE zwiększył swoje zaangażowanie w akcje Robyga do 7,48% z 4,98% - poinformowała spółka w komunikacie. OFE PZU "Złota Jesień" zaangażował się w akcjonariat spółki Robyg na poziomie 9,2%.
Bogdanka	Bogdanka wyprodukowała w pierwszym kwartale 1,99 mln ton węgla handlowego. Sprzedaż wyniosła 1,95 mln ton. W analogicznym okresie 2014 roku spółka wyprodukowała 2,24 mln ton i sprzedała 2,23 mln ton węgla. Spółka podtrzymuje, że w całym roku sprzedaż wyniesie 9,3-9,5 mln ton - poinformował w rozmowie z PAP Zbigniew Stopa, prezes Bogdanki. Spółka chce wypłacić dywidendę za 2014 rok na "przyzwoitym, ale bezpiecznym" poziomie. Zarząd przedstawi swoją rekomendację co do podziału ubiegłorocznego zysku najpóźniej w maju. Bogdanka chce dalej ciąć koszty i CAPEX, by częściowo skompensować spadek cen i wolumenów sprzedaży węgla, ale mimo to wyniki w tym roku mogą być słabsze r/r.
PiLab	PiLab, notowana na NewConnect spółka z branży IT, wyemituje 207 tys. nowych akcji, które zostaną objęte przez inwestorów finansowych. Cena emisyjna wyniesie 29 PLN za akcję. Firma chce pozyskać ponad 6 mln PLN w drodze emisji kierowanej na ekspansję na rynku amerykańskim.
Infoscan	Infoscan zadebiutuje na rynku NewConnect w czwartek, 16 kwietnia - podała giełda w komunikacie. Infoscan to firma badawczo-rozwojowa zajmująca się nowymi technologiami w telemedycynie.
WP	KNF zatwierdziła prospekt emisyjny związany z ofertą publiczną spółki Wirtualna Polska Holding, właściciela m.in. portali internetowych wp.pl i o2.pl - podała KNF w komunikacie. Spółka podawała pod koniec marca, że oferta objąć ma emisję nowych akcji, z której spółka zamierza pozyskać 80-100 mln PLN oraz sprzedaż części istniejących akcji, stanowiących do 23,5% kapitału zakładowego. Istniejące akcje będzie sprzedawała spółka European Media Holding, kontrolowana przez fundusz Innova Capital i będąca większościowym akcjonariuszem spółki.
Banki	Banki ankietowane przez Komisję Nadzoru Finansowego oczekują średnio 10,3% spadku zysku netto w 2015 roku. Sektor bankowy oczekuje 0,5% spadku wyniku odsetkowego i 5,7% wzrostu wyniku z prowizji - podała KNF w komunikacie.
PGNiG	PGNiG mocno tnie koszty oraz szuka okazji do przejęć. W 2014 oszczędności wyniosły 0,3 mld PLN. Do końca 2016 r. mają wzrosnąć do 0,8 mld PLN. To efekt m.in. zwolnień, sprzedaży majątku i lepszej organizacji. Wkrótce ruszą przejęcia. Na początek firm z branży ciepłowniczej. - Parkiet
Medicalgorithmics	Aviva Investors TFI zmniejszyło zaangażowanie w spółce Medicalgorithmics do 4,87% w kapitale zakładowym z 5,09%.

Źródło: Dom Maklerski BDM S.A., spółki, PAP

INDEKSY I WSKAŹNIKI

indeksy giełdowe								pozostałe wskaźniki							
indeks/ticker	data	kurs	zmiana				indeks/ticker	data	kurs	zmiana					
			1D	1M	3M	6M				1D	1M	3M	6M		
Świat								surowce							
MSCI AC World	2015-04-10	434,0	0,4%	4,8%	6,6%	10,1%	Miedź	LME 3M	2015-04-10	5 995,0	-0,2%	4,0%	-1,6%	-9,8%	
MSCI World	2015-04-10	1 771,9	0,4%	4,2%	6,4%	10,6%	Ropa	WTI Crude	2015-04-10	51,6	1,7%	9,7%	7,5%	-38,3%	
MSCI EM	2015-04-10	1 028,6	0,6%	9,8%	8,0%	5,4%	Złoto	Spot \$/oz	2015-04-10	1 204,5	0,8%	4,2%	-2,6%	-2,0%	
MSCI BRIC	2015-04-10	298,4	0,8%	15,7%	12,8%	9,8%	Aluminium	LME 3M	2015-04-10	1 762,5	-0,5%	0,0%	-2,6%	-8,7%	
Europa Środkowa, Wschodnia i Południowa															
Polska	WIG	2015-04-10	55 063,9	-0,1%	4,1%	5,7%	4,3%	Polska	5yr yield	2015-04-10	1,923	1,7%	-9,8%	-0,5%	-9,6%
Polska	WIG20	2015-04-10	2 441,9	0,1%	5,6%	4,6%	2,1%	Polska	10yr yield	2015-04-10	2,294	1,6%	-7,3%	-1,5%	-16,7%
Polska	mWIG40	2015-04-10	3 802,5	-0,6%	1,2%	5,9%	7,7%	Polska	WIBOR 3M	2015-04-10	1,550	0,0%	0,0%	-20,5%	-20,9%
Polska	sWIG80	2015-04-10	13 591,3	0,0%	1,6%	10,5%	10,5%	Polska	WIBOR 6M	2015-04-10	1,560	0,0%	0,0%	-20,0%	-20,0%
Węgry	BUX	2015-04-10	20 848,3	1,5%	15,1%	30,4%	19,5%	USA	10yr yield	2015-04-10	1,947	-0,6%	-7,9%	2,5%	-14,6%
Czechy	PX	2015-04-10	1 053,4	-0,1%	4,0%	11,2%	11,3%	Niemcy	10yr yield	2015-04-10	0,160	-1,8%	-31,6%	-67,5%	-82,0%
Bulgaria	Sofix	2015-04-09	512,8	0,1%	7,6%	2,4%	-3,5%	Japonia	10yr yield	2015-04-10	0,345	-6,0%	-15,9%	28,7%	-31,7%
Rosja	Micex	2015-04-10	1 657,0	-0,6%	-0,5%	9,3%	23,2%	Hiszpania	10yr yield	2015-04-10	1,242	3,8%	0,0%	-27,9%	-39,9%
Rosja	RTS (USD)	2015-04-10	1 003,4	-0,4%	18,2%	27,7%	-4,9%	Irlandia	10yr yield						
Rumunia	BET	2015-04-10	7 207,7	0,6%	2,6%	3,4%	3,5%	Portugalia	10yr yield	2015-04-10	1,643	1,2%	-3,6%	-37,8%	-44,4%
Turcja	ISE 100	2015-04-10	83 513,6	-1,0%	7,8%	-4,1%	14,6%	Włochy	10yr yield	2015-04-10	1,115	4,9%	20,7%	-29,1%	-40,7%
Europa Zachodnia								kursy walut							
	Euro Stoxx 50	2015-04-10	3 781,8	0,9%	7,2%	26,0%	28,8%		EUR/PLN	2015-04-10	4,022	-0,1%	-3,1%	-6,1%	-4,0%
W. Brytania	FTSE 100	2015-04-10	7 015,4	1,1%	6,3%	10,4%	14,0%		USD/PLN	2015-04-10	3,793	0,5%	-4,0%	4,4%	14,6%
Francja	CAC40	2015-04-10	5 209,0	0,6%	7,5%	25,6%	29,5%		CHF/PLN	2015-04-10	3,874	0,3%	-1,5%	8,6%	11,6%
Niemcy	DAX	2015-04-10	12 166,4	1,7%	7,6%	28,3%	40,8%		EUR/USD	2015-04-10	1,060	-0,6%	1,0%	-10,0%	-16,3%
Hiszpania	IBEX 35	2015-04-10	11 734,6	0,1%	7,9%	21,7%	18,3%		USD/JPY	2015-04-10	120,220	-0,1%	-1,0%	1,9%	11,9%
Holandia	AEX	2015-04-10	502,0	1,0%	5,1%	22,6%	29,3%								
Szwecja	OMX 30	2015-04-10	1 695,9	0,3%	5,5%	20,0%	33,1%								
Austria	ATX	2015-04-10	2 614,6	0,2%	5,9%	22,3%	26,3%								
Ameryka Północna i Południowa															
USA	DJIA	2015-04-10	17 958,7	0,6%	2,3%	2,4%	10,4%								
USA	S&P500	2015-04-10	2 091,2	0,5%	3,0%	3,3%	11,4%								
USA	Nasdaq Comp	2015-04-10	4 974,6	0,4%	2,9%	6,6%	17,7%								
Kanada	S&P/TSX	2015-04-10	15 326,3	0,4%	5,5%	7,8%	9,7%								
Meksyk	IPC	2015-04-10	44 913,3	-0,1%	4,5%	6,0%	3,8%								
Brazylia	BOVESPA	2015-04-10	53 802,7	0,8%	12,3%	11,0%	-2,0%								
Argentyna	MERVAL	2015-04-10	11 509,5	1,5%	18,9%	38,1%	16,4%								
Azja i Australia															
Japonia	NIKKEI 225	2015-04-10	19 907,6	-0,2%	7,2%	16,4%	31,0%								
Hong Kong	Hang Seng	2015-04-10	27 272,4	1,2%	14,3%	14,6%	19,0%								
Chiny	Shanghai Comp	2015-04-10	4 034,3	1,9%	22,8%	22,8%	69,9%								
Indie	BSE30	2015-04-10	28 879,4	0,0%	0,6%	5,4%	10,2%								
Indonezja	JKSE	2015-04-10	5 491,3	-0,2%	0,9%	5,6%	11,4%								
Izrael	TA 25	2015-04-12	1 650,8	-0,6%	7,4%	12,3%	12,8%								
Korea	Kospi	2015-04-10	2 087,8	1,4%	5,2%	8,5%	9,0%								
Australia	S&P/ASX 200	2015-04-10	5 968,4	0,6%	3,0%	11,2%	18,4%								

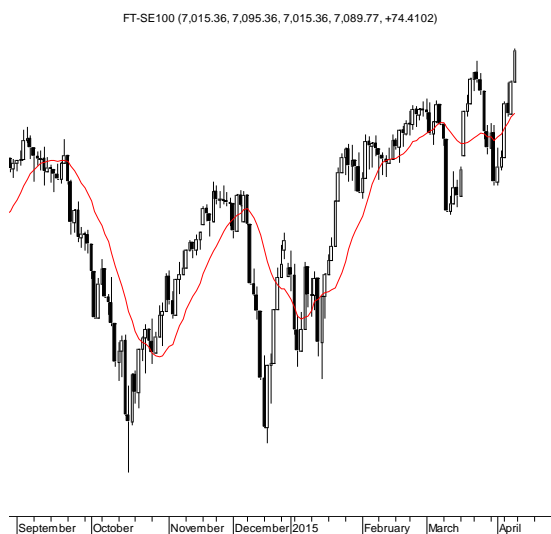
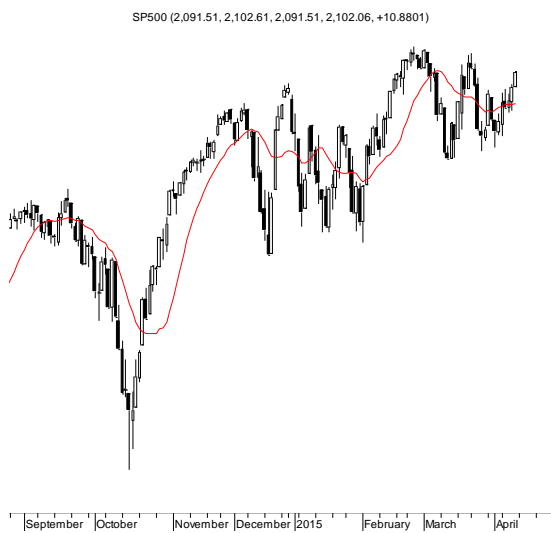
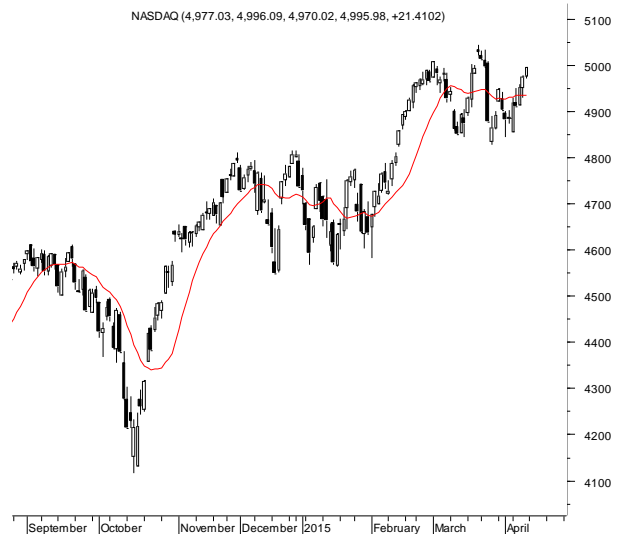
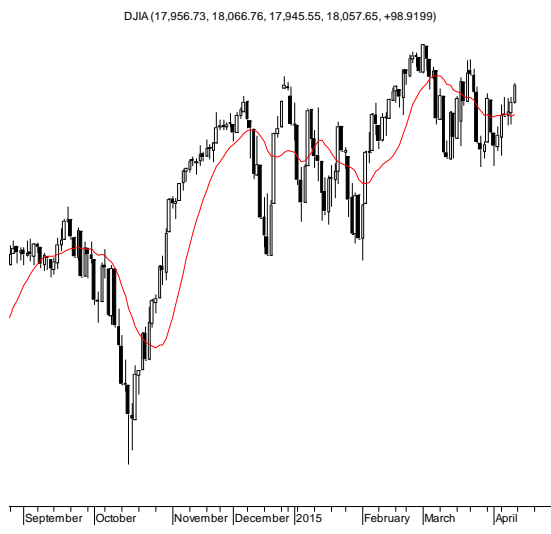
Źródło: Bloomberg

Wydział Analiz i Informacji Dom Maklerski BDM S.A.

ul. 3-go Maja 23, 40-096 Katowice, Tel.: 032 208 14 12, analizy@bdm.com.pl

Opracowanie ma charakter czysto informacyjny i zostało opracowane na podstawie informacji uznanych przez autorów za wiarygodne. Zawarte w nim komentarze są subiektywnymi poglądami autorów. Opracowanie i zawarte w nim komentarze nie są podstawą żadnej rekomendacji kupna bądź sprzedaży w rozumieniu obowiązującego prawa i nie powinny być tak interpretowane. Publikowanie w prasie lub w Internecie całości lub części opracowania wymaga zgody sporządzających raport.

RYNKI ZAGRANICZNE



Wydział Analiz i Informacji Dom Maklerski BDM S.A.

ul. 3-go Maja 23, 40-096 Katowice, Tel.: 032 208 14 12, analizy@bdm.com.pl

Opracowanie ma charakter czysto informacyjny i zostało opracowane na podstawie informacji uznanych przez autorów za wiarygodne. Zawarte w nim komentarze są subiektywnymi poglądami autorów. Opracowanie i zawarte w nim komentarze nie są podstawą żadnej rekomendacji kupna bądź sprzedaży w rozumieniu obowiązującego prawa i nie powinny być tak interpretowane. Publikowanie w prasie lub w Internecie całości lub części opracowania wymaga zgody sporządzających raport.