

KONTRAKTY TERMINOWE NA WIG20

Wyniki sesji: poniedziałek, 13 kwietnia 2015

	Wartość	zmiana	
Kurs otwarcia	2 414	-7	-0,29%
Kurs zamknięcia	2 411	-2	-0,08%
Kurs min.	2 405	-2	-0,08%
Kurs max.	2 416	-11	-0,45%
Wolumen obrotu	6 055	-4 450	-42,36%
Otwarte pozycje	57 808	515	0,90%

System:

Aktualna pozycja – długa, sygnał otwarcia krótkiej- 2381

Ostatnia zmiana sygnału z krótkiej na długą- 2336

Najbliższe poziomy oporu: 2465 2484 2555 2600

Najbliższe poziomy wsparcia: 2350 2300 2280 2231

FW20 (2,414.00, 2,416.00, 2,405.00, 2,411.00, -2,00000)



WIG20 (2,441.37, 2,444.53, 2,433.40, 2,442.47, -1,15015)



BUX w euforii

Początek tygodnia nie wniósł zbyt wiele ciekawego do obrazu rynku. Zmienność na FW20 była minimalna (11 pkt). Sesja zakończyła się na poziomie 2411 pkt, co oznaczało spadek o 0,1%. Podobnie było na rynku kasowym, gdzie WIG20 także spadł o 0,1% a indeks szerokiego rynku WIG w zasadzie nie zmienił swojej wartości. Z zaskoczenia można było jedynie spojrzeć na węgierski BUX, gdzie dodatnie odchylenie wyniosło na zamknięciu aż 5,1% (indeks ciągnęły przede wszystkim bank OTP oraz paliwowy MOL). Na parkietach Europy Zachodniej było spokojniej. DAX stracił 0,3%. Dobrego początku nie zdołano utrzymać na Wall Street i ostatecznie S&P500 spadł o 0,5%. Warto spojrzeć na rynek walutowy. EUR/USD zbliża się do dołków z marca, zlokalizowanych nieco poniżej 1,05. Poziom 4,00 kolejny raz dziś rano testuje EUR/PLN, co nie jest dobrą wiadomością dla krajowych eksporterów. Poranne nastroje na rynkach akcji nie są jednoznaczne. Bez większych zmian finiszuje japoński Nikkei225. Lekko tracą na wartości kontrakty na DAX, w przeciwnym kierunku próbują natomiast podążyć ich odpowiedniki na S&P500. Z danych makro mamy dziś informacje o sprzedaży detalicznej i inflacji PPI z USA za marzec oraz produkcję przemysłową ze strefy euro za luty. Nieco ciekawiej zapowiada się jutrzejszy dzień kiedy mamy posiedzenia RPP i ECB.

Krzysztof Pado

RYNEK AKCJI

Wyniki sesji: poniedziałek, 13 kwietnia 2015

Indeks	52 tygodnie		Kurs otwarcia	Kurs zamknięcia	Zmiana [%]	Kurs min.	Kurs max.	Zakres wahań	Obrót [mln PLN]
	Kurs max.	Kurs min.							
WIG20	2 559,9	2 225,9	2 441,37	2 442,47	-0,05%	2 433,40	2 444,53	11,1	363,8
WIG30	2 735,6	2 408,2	2 661,44	2 659,87	-0,09%	2 650,00	2 662,84	12,8	396,9
mWIG40	3 818,0	3 217,9	3 787,97	3 778,69	-0,03%	3 766,17	3 792,73	26,6	66,6
sWIG80	13 662,1	11 281,0	13 619,75	13 599,50	0,04%	13 573,72	13 623,88	50,2	27,7
WIG-PL	57 189,7	50 804,7	56 413,29	56 510,59	0,00%	56 326,29	56 510,59	184,3	474,3
WIG	55 687,6	49 321,8	55 039,68	55 027,41	0,00%	54 841,51	55 058,65	217,1	487,7

Spółka	Cena [PLN]	Mkt Cap [mln PLN]	zmiana %				zmiana % względem WIG30			
			dzienna	1M	3M	6M	dzienna	1M	3M	6M
ALIOR BANK	84,60	6 135	-0,5%	6,3%	4,0%	11,2%	-0,4%	0,5%	-1,8%	8,4%
ASSECOPOL	60,70	5 038	0,0%	6,1%	13,4%	37,2%	0,1%	0,2%	7,6%	34,4%
BANK HANDLOWY	111,10	14 516	0,4%	3,3%	5,9%	-10,0%	0,5%	-2,5%	0,0%	-12,8%
BOGDANKA	84,10	2 861	1,3%	0,8%	-15,6%	-23,2%	1,4%	-5,0%	-21,5%	-25,9%
BORYSZEW	5,77	1 385	-3,4%	-6,6%	-0,5%	-11,8%	-3,3%	-12,5%	-6,4%	-14,6%
BZ WBK	351,00	34 831	-2,0%	7,2%	-6,6%	-8,1%	-1,9%	1,3%	-12,5%	-10,9%
CCC	179,70	6 900	2,6%	-2,2%	26,7%	38,9%	2,7%	-8,1%	20,9%	36,1%
CYFROWY POLSAT	24,50	15 669	-1,5%	-4,5%	7,2%	-8,3%	-1,4%	-10,4%	1,4%	-11,1%
ENEA	16,19	7 147	-2,1%	2,5%	-4,8%	1,8%	-2,0%	-3,4%	-10,6%	-1,0%
EUROCASH	36,75	5 097	2,1%	15,7%	3,5%	9,2%	2,2%	9,9%	-2,3%	6,5%
GRUPA AZOTY	84,13	8 345	-1,0%	7,8%	22,3%	43,8%	-0,9%	2,0%	16,5%	41,0%
GTC	5,74	2 017	1,4%	16,4%	4,2%	4,6%	1,5%	10,5%	-1,7%	1,8%
ING BSK	145,55	18 936	0,0%	6,9%	4,9%	1,8%	0,1%	1,0%	-1,0%	-1,0%
JSW	16,58	1 947	-1,8%	-14,7%	-14,8%	-46,5%	-1,7%	-20,6%	-20,6%	-49,3%
KERNEL	38,05	3 032	-2,7%	20,8%	18,5%	57,9%	-2,6%	14,9%	12,6%	55,1%
KGHM	118,70	23 740	-0,5%	4,1%	17,6%	-5,6%	-0,4%	-1,8%	11,7%	-8,3%
LOTOS	30,32	5 605	-0,3%	18,9%	21,8%	15,3%	-0,2%	13,0%	15,9%	12,5%
LPP	6 841,00	12 527	0,6%	3,3%	-8,1%	-30,5%	0,7%	-2,6%	-13,9%	-33,3%
mBANK	458,00	19 332	0,0%	4,1%	-8,5%	-4,2%	0,1%	-1,8%	-14,4%	-7,0%
NETIA	5,84	2 033	4,1%	-1,5%	2,6%	1,0%	4,2%	-7,4%	-3,2%	-1,7%
ORANGE POLSKA	10,15	13 320	0,3%	10,3%	23,2%	1,5%	0,4%	4,4%	17,3%	-1,3%
PEKAO	185,35	48 649	-0,7%	-1,4%	4,1%	4,0%	-0,6%	-7,3%	-1,7%	1,2%
PGE	20,60	38 517	0,1%	5,1%	3,3%	-2,3%	0,2%	-0,8%	-2,6%	-5,1%
PGNIG	6,00	35 400	1,9%	23,0%	38,9%	23,5%	2,0%	17,1%	33,0%	20,7%
PKNORLEN	63,10	26 988	0,2%	19,7%	23,2%	49,7%	0,2%	13,8%	17,4%	46,9%
PKOBP	34,28	42 850	0,9%	0,1%	-5,7%	-5,2%	0,9%	-5,8%	-11,6%	-8,0%
PZU	497,25	42 939	0,3%	7,1%	1,7%	4,5%	0,4%	1,2%	-4,2%	1,7%
SYNTHOS	4,69	6 206	-0,8%	7,3%	13,0%	14,7%	-0,8%	1,4%	7,2%	11,9%
TAURON	4,66	8 167	-1,3%	3,1%	-8,6%	-9,7%	-1,2%	-2,8%	-14,5%	-12,5%
TVN	16,79	5 923	-0,9%	-7,1%	-5,9%	15,5%	-0,8%	-13,0%	-11,8%	12,7%

KOMENTARZ PO SESJI

Komentarz po sesji:

Poniedziałek bez obrotów

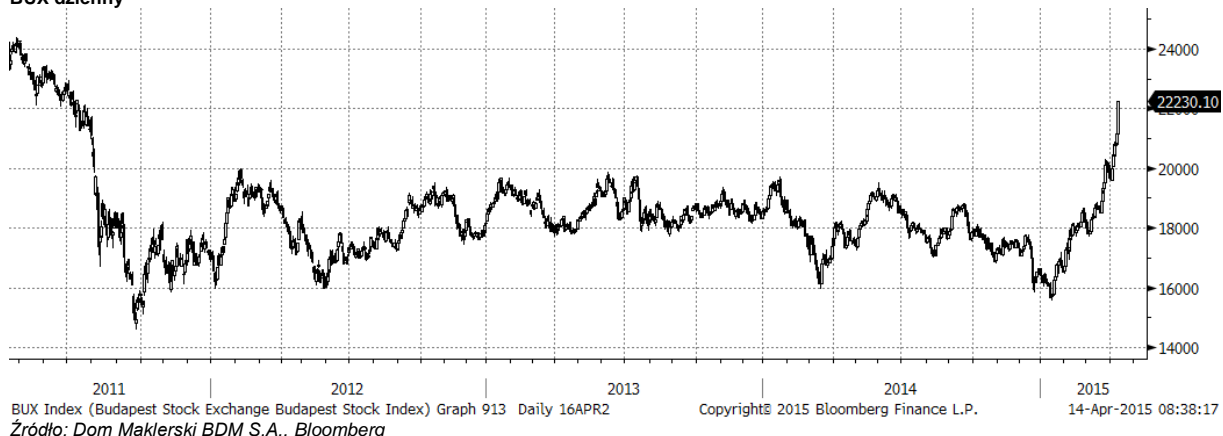
Od początku dzisiejszego handlu widać było, że WIG20 ma zamiar powalczyć w niechlubnej statystyce najniższych obrotów w dniu sesyjnym w ostatnich latach. Przez cały dzień indeks poruszał się na niewielkim minusie przy zadziwiająco niskiej aktywności inwestorów. Ostateczny bilans sesji to 0,05% spadek WIG20 z 363 milionami obrotów. To jeden z najniższych wyników w tym roku i moim zdaniem to zachowanie potwierdza, że na rynku brakuje stabilnego dopływu kapitału. Od miesięcy poza sesjami z ewidentnym uderzeniem zagranicy popychającym WIG20 w górę, indeks stoi lub lekko osuwa się przy minimalnym zaangażowaniu inwestorów. Mimo niskich obrotów warto wyróżnić kontynuujące wspinaczkę w górę PGNiG (+1,8%) oraz Eurocash (+2%). Gorsze od indeksu były natomiast spółki energetyczne na czele ze spadającą o 2,1% Eneą. Do stabilnego barometru blue chips dołączył dziś również szeroki rynek, gdzie kontynuowane są konsolidacje z ostatnich tygodni. Poza nielicznymi wyjątkami na szerokim rynku o poniedziałkowej sesji można jak najszybciej zapomnieć i podobnie jak WIG20 indeksy sWIG80 i mWIG40 zakończyły dzień zmianą mniejszą niż 0,1%.

Piotr Kaczmarek, CFA

WYKRES DNIA

Węgierski parkiet wspiął się wczoraj o ponad 5% i jest najwyżej od połowy 2011 roku.

BUX dzienny



INFORMACJE ZE SPÓŁEK

Uniwheels	<p>Cena maksymalna w ofercie publicznej producenta felg Uniwheels została ustalona na 119 PLN. Przewidywane wpływy netto z emisji nowych akcji spółka szacuje na ok. 271 mln PLN, a łączną wartość oferty na ok. 547,5 mln PLN netto - poinformował Uniwheels w prospekcie emisyjnym. Oferta będzie obejmować maksymalnie 2,4 mln akcji nowej emisji oraz 2,4 mln akcji wystawionych do sprzedaży przez Uniwheels Holding Ltd.</p> <p>Przewidywany harmonogram oferty: 13-23 kwietnia - budowa księgi popytu wśród inwestorów instytucjonalnych; 17-22 kwietnia - przyjmowanie zapisów na akcje od inwestorów indywidualnych; 23 kwietnia - określenie ceny oraz liczby oferowanych akcji; 24-28 kwietnia - zapisy od inwestorów instytucjonalnych; 31 marca - ustalenie i publikacja ostatecznej ceny i liczby oferowanych akcji, w tym ostatecznej liczby akcji oferowanych poszczególnym grupom inwestorów; 29 kwietnia - przydział akcji oferowanych; 7 maja - przewidywany termin rejestracji oferowanych akcji na rachunkach inwestorów indywidualnych i instytucjonalnych; 8 maja lub około tego terminu - pierwszy dzień notowania akcji na GPW.</p>
IMS	<p>Zarząd IMS zmienił rekomendację dotyczącą wypłaty dywidendy za 2014 rok i proponuje wypłatę 8 gr dywidendy na akcję - podała spółka w komunikacie. Wcześniej zarząd rekomendował wypłatę 6 gr na akcję.</p>
AC	<p>Forum Towarzystwo Funduszy Inwestycyjnych zmniejszyło zaangażowanie w udziały spółki AC do 4,28% z 11,69%.</p>
Cormay	<p>PZ Cormay i Orphee powinny się połączyć, a fuzja mogłaby zostać przeprowadzona bezgotówkowo już na przełomie 2015/2016 r. - uważa Konrad Łapiński, zarządzający Total FIZ, który jest największym akcjonariuszem PZ Cormay i Orphee.</p>
Getin Noble Bank	<p>Getin Noble Bank złożył do Komisji Nadzoru Finansowego wniosek o zgodę na utworzenie banku hipotecznego, do którego planuje przetransferować obecny portfel kredytów hipotecznych o wartości kilku miliardów złotych. Getin Noble Bank Hipoteczny rozpocznie działalność operacyjną w 2017 r. - poinformował bank w komunikacie.</p>
Vistula	<p>Vistula jest zadowolona z osiągniętych od początku roku przychodów ze sprzedaży, spodziewa się dobrych wyników za pierwszy kwartał - poinformował prezes Grzegorz Pilch.</p> <p>Zarząd Vistuli zdecydował o zmianie projektu uchwały w sprawie programu motywacyjnego dla kluczowej kadry menedżerskiej na lata 2015-17. Spółka chce wyemitować w ramach programu motywacyjnego 6 mln warrantów subskrypcyjnych serii E na akcje serii N o wartości nominalnej 0,20 zł wobec 8 mln warrantów planowanych wcześniej. Nowe kryteria programu motywacyjnego dla 2015 roku zakładają kurs akcji spółki (średni kurs w grudniu 2015 roku) na poziomie nie niższym niż 2,3 zł, EBITDA w wysokości nie mniej niż 51 mln zł, a zysk netto nie niższy niż 24 mln zł. Dla 2016 roku kurs akcji nie może być niższy niż 2,53 zł, EBITDA ma wynieść nie mniej niż 55 mln zł, a zysk netto nie mniej niż 29 mln zł. Dla 2017 roku kurs akcji spółki nie może być niższy niż 2,91 zł, EBITDA nie niższa niż 60 mln zł, a zysk netto nie niższy niż 33 mln zł.</p>
Alumetal	<p>Akcjonariusze Alumetalu zdecydowali o przeznaczeniu na wypłatę dywidendy 29,4 mln zł, co daje 1,95 zł dywidendy na jedną akcję.</p>
PBG	<p>Zarząd firmy budowlanej PBG złożył w sądzie wniosek o zmianę terminu zgromadzenia wierzycieli w sprawie przyjęcia układu - podała spółka w komunikacie. Chce wyznaczenia nowego terminu zgromadzenia na koniec czerwca wobec wyznaczonego już terminu głosowania nad układem na 27-29 kwietnia.</p>
Tauron	<p>Walne zgromadzenie spółki Tauron Wydobycie odwołało w poniedziałek prezesa Kazimierza Grzechnika. Ze stanowiska zrezygnował też dotychczasowy wiceprezes spółki ds. technicznych Jerzy Wróbel.</p>
Eurotel	<p>Zarząd spółki Eurotel rekomenduje wypłatę 1 zł dywidendy na akcję za 2014 rok, czyli łącznie 3,75 mln zł.</p>

Źródło: Dom Maklerski BDM S.A., spółki, PAP

INDEKSY I WSKAŹNIKI

indeksy giełdowe								pozostałe wskaźniki							
indeks/ticker	data	kurs	zmiana				indeks/ticker	data	kurs	zmiana					
			1D	1M	3M	6M				1D	1M	3M	6M		
Świat								surowce							
MSCI AC World	2015-04-13	435,9	-0,3%	4,1%	6,6%	10,5%	Miedź	LME 3M	2015-04-13	6 039,0	0,7%	3,1%	3,1%	-10,0%	
MSCI World	2015-04-13	1 779,5	-0,4%	3,3%	6,3%	11,1%	Ropa	WTI Crude	2015-04-13	51,9	0,5%	10,3%	3,1%	-35,0%	
MSCI EM	2015-04-13	1 034,6	0,7%	11,0%	8,9%	5,9%	Złoto	Spot \$/oz	2015-04-13	1 199,9	-0,4%	3,8%	-3,1%	-2,8%	
MSCI BRIC	2015-04-13	300,7	2,0%	18,8%	15,8%	10,4%	Aluminium	LME 3M	2015-04-13	1 765,0	0,1%	-0,4%	-1,5%	-9,3%	
Europa Środkowa, Wschodnia i Południowa								obligacje i rynek pieniężny							
Polska	WIG	2015-04-13	55 026,3	0,0%	4,3%	4,9%	4,4%	Polska	5yr yield	2015-04-13	1,917	-0,3%	-8,4%	1,1%	-8,6%
Polska	WIG20	2015-04-13	2 443,6	0,0%	6,0%	3,2%	2,0%	Polska	10yr yield	2015-04-13	2,329	1,5%	-5,2%	2,9%	-10,7%
Polska	mWIG40	2015-04-13	3 779,9	0,0%	1,0%	6,9%	8,2%	Polska	WIBOR 3M	2015-04-13	1,550	0,0%	0,0%	-20,1%	-20,5%
Polska	sWIG80	2015-04-13	13 593,6	0,2%	1,4%	9,7%	10,4%	Polska	WIBOR 6M	2015-04-13	1,560	0,0%	0,0%	-19,6%	-19,6%
Węgry	BUX	2015-04-13	21 152,5	5,1%	19,1%	37,7%	25,3%	USA	10yr yield	2015-04-13	1,927	-1,0%	-8,8%	3,9%	-12,3%
Czechy	PX	2015-04-13	1 052,4	0,6%	2,2%	9,9%	12,2%	Niemcy	10yr yield	2015-04-13	0,157	1,3%	-38,9%	-63,0%	-81,3%
Bulgaria	Sofix	2015-04-09	512,8	0,1%	7,6%	2,4%	-3,5%	Japonia	10yr yield	2015-04-13	0,343	-0,6%	-16,3%	32,4%	-31,4%
Rosja	Micex	2015-04-13	1 678,2	1,3%	3,1%	9,5%	22,8%	Hiszpania	10yr yield	2015-04-13	1,254	1,8%	9,0%	-18,9%	-38,7%
Rosja	RTS (USD)	2015-04-13	999,4	0,5%	20,5%	36,1%	-5,6%	Irlandia	10yr yield						
Rumunia	BET	2015-04-10	7 207,7	0,6%	2,6%	3,4%	3,5%	Portugalia	10yr yield	2015-04-13	1,684	4,5%	7,9%	-36,6%	-45,1%
Turcja	ISE 100	2015-04-13	82 645,8	-0,9%	8,7%	-5,6%	11,2%	Włochy	10yr yield	2015-04-13	1,080	-3,1%	26,3%	-28,6%	-42,9%
Europa Zachodnia								kursy walut							
	Euro Stoxx 50	2015-04-13	3 816,8	0,3%	4,9%	22,7%	28,9%		EUR/PLN	2015-04-13	4,001	-0,5%	-3,1%	-6,0%	-4,8%
W. Brytania	FTSE 100	2015-04-13	7 089,8	-0,4%	5,1%	9,3%	13,1%		USD/PLN	2015-04-13	3,782	-0,3%	-3,0%	4,7%	13,9%
Francja	CAC40	2015-04-13	5 240,5	0,3%	5,0%	22,7%	29,5%		CHF/PLN	2015-04-13	3,874	0,0%	0,1%	9,3%	11,3%
Niemcy	DAX	2015-04-13	12 374,7	-0,3%	3,7%	24,1%	40,0%		EUR/USD	2015-04-13	1,058	-0,2%	-0,1%	-10,2%	-16,4%
Hiszpania	IBEX 35	2015-04-13	11 749,3	1,0%	7,8%	19,9%	19,1%		USD/JPY	2015-04-13	120,230	0,0%	-0,9%	2,7%	12,3%
Holandia	AEX	2015-04-13	507,2	0,3%	3,4%	20,6%	30,1%								
Szwecja	OMX 30	2015-04-13	1 700,0	0,0%	4,1%	18,3%	33,9%								
Austria	ATX	2015-04-13	2 620,5	1,0%	5,4%	23,0%	26,3%								
Ameryka Północna i Południowa															
USA	DJIA	2015-04-13	18 057,7	-0,4%	1,3%	2,6%	11,4%								
USA	S&P500	2015-04-13	2 102,1	-0,4%	2,0%	4,0%	12,7%								
USA	Nasdaq Comp	2015-04-13	4 996,0	-0,2%	2,5%	7,4%	19,2%								
Kanada	S&P/TSX	2015-04-13	15 388,4	0,0%	4,7%	9,2%	9,7%								
Meksyk	IPC	2015-04-13	44 882,0	0,3%	2,3%	8,6%	4,9%								
Brazylia	BOVESPA	2015-04-13	54 214,1	0,0%	11,6%	12,9%	-6,4%								
Argentyna	MERVAL	2015-04-13	11 686,6	-0,1%	14,0%	42,0%	16,3%								
Azja i Australia															
Japonia	NIKKEI 225	2015-04-14	19 905,5	0,0%	3,9%	17,2%	31,0%								
Hong Kong	Hang Seng	2015-04-13	28 016,3	2,7%	17,7%	16,2%	22,0%								
Chiny	Shanghai Comp	2015-04-13	4 121,7	2,2%	22,2%	27,4%	74,2%								
Indie	BSE30	2015-04-13	28 879,4	0,6%	1,9%	6,1%	10,4%								
Indonezja	JKSE	2015-04-13	5 447,4	-0,8%	0,7%	4,8%	11,6%								
Izrael	TA 25	2015-04-13	1 681,0	0,5%	7,9%	14,5%	17,0%								
Korea	Kospi	2015-04-14	2 098,9	0,5%	5,7%	9,5%	10,3%								
Australia	S&P/ASX 200	2015-04-13	5 960,3	-0,1%	2,7%	12,3%	19,0%								

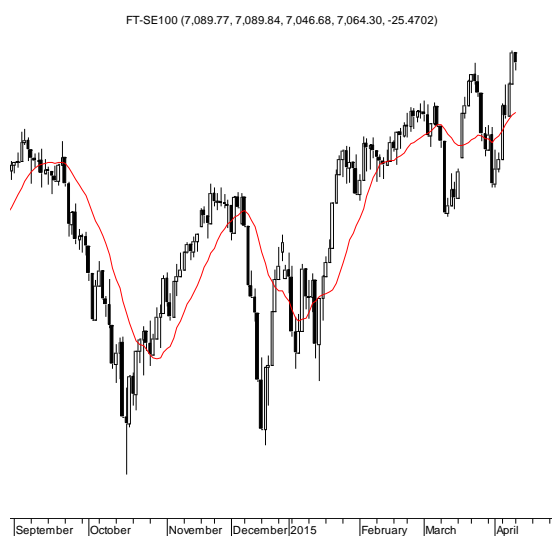
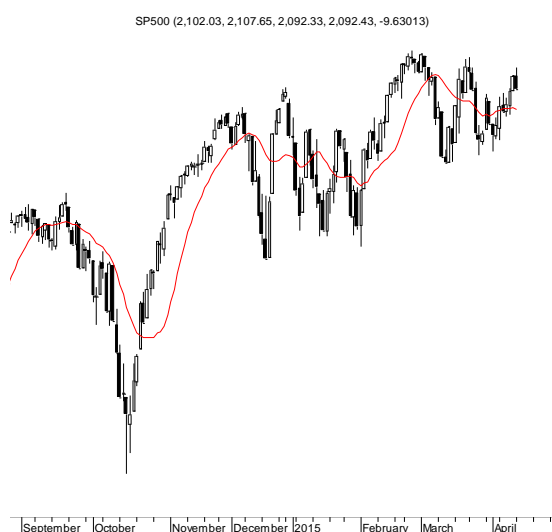
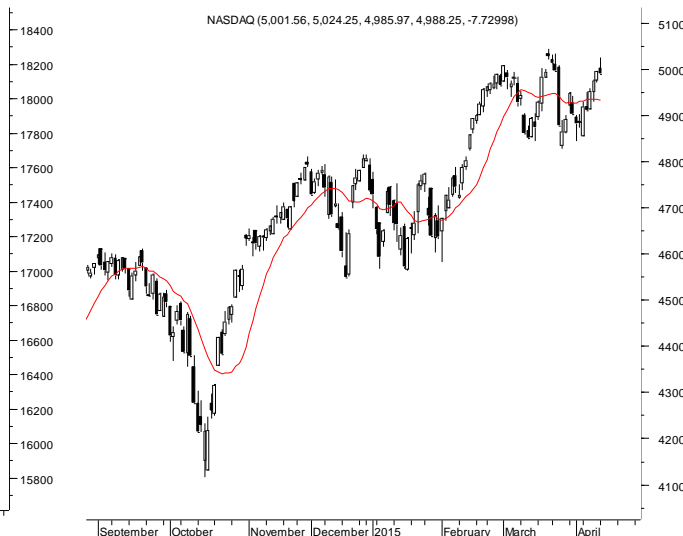
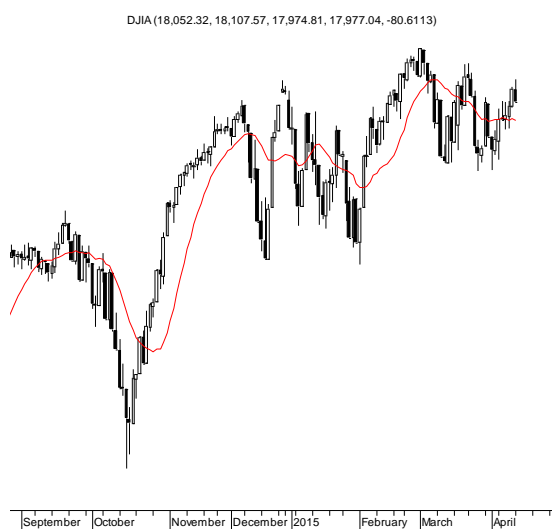
Źródło: Bloomberg

Wydział Analiz i Informacji Dom Maklerski BDM S.A.

ul. 3-go Maja 23, 40-096 Katowice, Tel.: 032 208 14 12, analizy@bdm.com.pl

Opracowanie ma charakter czysto informacyjny i zostało opracowane na podstawie informacji uznanych przez autorów za wiarygodne. Zawarte w nim komentarze są subiektywnymi poglądami autorów. Opracowanie i zawarte w nim komentarze nie są podstawą żadnej rekomendacji kupna bądź sprzedaży w rozumieniu obowiązującego prawa i nie powinny być tak interpretowane. Publikowanie w prasie lub w Internecie całości lub części opracowania wymaga zgody sporządzających raport.

RYNKI ZAGRANICZNE



Wydział Analiz i Informacji Dom Maklerski BDM S.A.

ul. 3-go Maja 23, 40-096 Katowice, Tel.: 032 208 14 12, analizy@bdm.com.pl

Opracowanie ma charakter czysto informacyjny i zostało opracowane na podstawie informacji uznanych przez autorów za wiarygodne. Zawarte w nim komentarze są subiektywnymi poglądami autorów. Opracowanie i zawarte w nim komentarze nie są podstawą żadnej rekomendacji kupna bądź sprzedaży w rozumieniu obowiązującego prawa i nie powinny być tak interpretowane. Publikowanie w prasie lub w Internecie całości lub części opracowania wymaga zgody sporządzających raport.