

**KONTRAKTY TERMINOWE NA WIG20**

**Wyniki sesji: czwartek, 23 kwietnia 2015**

	Wartość	zmiana	
Kurs otwarcia	2 510	20 0,80%	
Kurs zamknięcia	2 498	-3 -0,12%	
Kurs min.	2 479	1 0,04%	
Kurs max.	2 512	7 0,28%	
Wolumen obrotu	13 925	1 176 9,22%	
Otwarte pozycje	61 783	181 0,29%	

**System:**

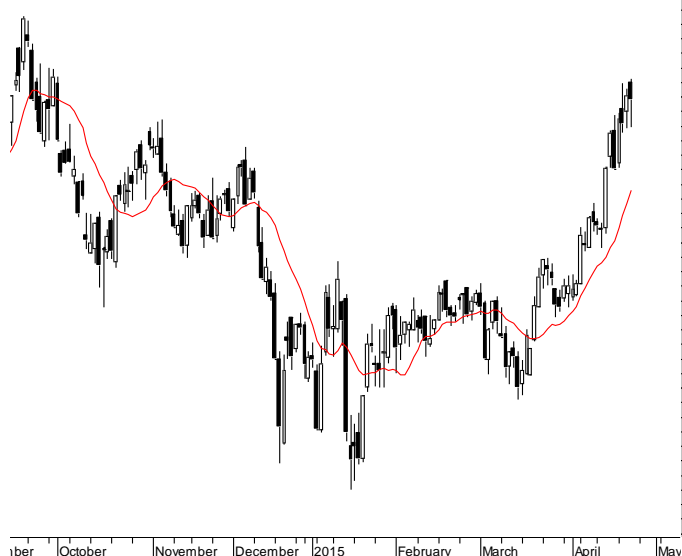
Aktualna pozycja – długa, sygnał otwarcia krótkiej- 2433

Ostatnia zmiana sygnału z krótkiej na długą- 2336

Najbliższe poziomy oporu: 2512 2550 2600 2636

Najbliższe poziomy wsparcia: 2450 2427 2400 2350

FW20 (2,510.00, 2,512.00, 2,479.00, 2,498.00, -3.00000)



**Sesja bez historii**

Czwartek nie przyniósł większego przełomu na rynku. Po dobrym otwarciu w okolicach ostatnich maksimum kontrakt poddał się nastrojom panującym w Eurolandzie. Te były słabe po publikacji wstępnych odczytów PMI za kwiecień. W Niemczech spadł do 51,9 pkt (53 pkt. oczek.), a we Francji do 48,4 pkt (49,2 pkt oczek.). Niemiecki DAX spadł o 1,2% testując ostatni lokalny dołek. Słabe nastroje utrzymały się tam do końca sesji. U nas z kolei udało się podnieść i zakończyć zaledwie 0,1% pod kreską. Relatywną siłę krajowych indeksów, jaką obserwujemy od kilku dobrych sesji wynika z lepszego zachowania rynków wschodzących. Indeksy bazowe są (DAX, CAC40, DJIA), bądź przygotowują się (S&P500) do korekty. Wśród EM bryluje rynek chiński, choć i on powoli dostaje zadyszki. Podobnie zachowuje się węgierski BUX (relatywna siła YTD). Dobrze wygląda brazylijska BOVESPA, ostatnio wybijając lokalny szczyt. Widać tam spory napływ kapitału zagranicznego zobrazowany silnym umocnieniem reala brazylijskiego (z 3,3 do 3,0 do USD/BRL). U nas sytuacja jest podobna, choć o mniejszej skali (EUR/PLN zszedł na chwilę poniżej 4,0). Niemniej handel w okolicach oporu 2550 pkt wydaje się coraz bardziej ryzykowny.

Krystian Brymora

WIG20 (2,529.38, 2,534.00, 2,506.45, 2,522.78, +2.40015)



RYNEK AKCJI

Wyniki sesji: czwartek, 23 kwietnia 2015

Indeks	52 tygodnie		Kurs otwarcia	Kurs zamknięcia	Zmiana [%]	Kurs min.	Kurs max.	Zakres wahań	Obrót [mln PLN]
	Kurs max.	Kurs min.							
WIG20	2 559,9	2 225,9	2 529,38	2 522,78	0,10%	2 506,45	2 534,00	27,6	552,3
WIG30	2 750,2	2 408,2	2 749,56	2 740,63	0,07%	2 723,06	2 750,24	27,2	588,9
mWIG40	3 861,7	3 217,9	3 854,90	3 841,12	-0,21%	3 834,95	3 856,76	21,8	95,7
sWIG80	13 720,7	11 281,0	13 650,83	13 699,99	0,56%	13 650,83	13 720,67	69,8	50,6
WIG-PL	58 092,0	50 804,7	57 984,01	58 060,66	0,08%	57 848,95	58 060,66	211,7	710,8
WIG	56 666,8	49 321,8	56 651,50	56 492,95	0,07%	56 227,87	56 666,79	438,9	716,7

Spółka	Cena [PLN]	Mkt Cap [mln PLN]	zmiana %				zmiana % względem WIG30			
			dzienna	1M	3M	6M	dzienna	1M	3M	6M
ALIOR BANK	88,00	6 382	0,7%	6,7%	3,8%	16,2%	0,7%	2,0%	-5,5%	11,3%
ASSECOPOL	60,58	5 028	-2,1%	5,2%	12,6%	26,2%	-2,2%	0,5%	3,3%	21,3%
BANK HANDLOWY	111,50	14 569	-0,8%	-0,4%	2,5%	-2,2%	-0,9%	-5,1%	-6,8%	-7,1%
BOGDANKA	87,00	2 959	1,0%	7,3%	-12,1%	-22,6%	0,9%	2,6%	-21,4%	-27,6%
BORYSZEW	6,03	1 447	0,3%	-5,2%	10,6%	-7,2%	0,3%	-9,9%	1,4%	-12,2%
BZ WBK	386,00	38 305	2,1%	10,8%	12,5%	2,1%	2,0%	6,1%	3,2%	-2,8%
CCC	191,40	7 350	-0,4%	4,1%	28,2%	48,1%	-0,5%	-0,6%	18,9%	43,2%
CYFROWY POLSAT	25,85	16 532	1,9%	3,9%	12,9%	-5,1%	1,8%	-0,8%	3,6%	-10,1%
ENEA	16,34	7 213	-0,9%	-3,0%	-3,7%	2,0%	-1,0%	-7,7%	-12,9%	-2,9%
EUROCASH	36,80	5 103	-0,3%	12,6%	0,8%	5,4%	-0,3%	7,9%	-8,5%	0,5%
GRUPA AZOTY	87,25	8 655	2,5%	10,7%	21,2%	47,5%	2,4%	6,0%	11,9%	42,6%
GTC	5,62	1 974	-4,4%	10,4%	14,5%	-4,7%	-4,5%	5,7%	5,2%	-9,7%
ING BSK	140,90	18 331	-0,1%	2,3%	3,2%	-0,4%	-0,1%	-2,4%	-6,1%	-5,3%
JSW	16,10	1 890	-0,6%	-13,2%	-21,1%	-43,6%	-0,7%	-17,9%	-30,4%	-48,6%
KERNEL	37,00	2 948	-2,1%	2,8%	13,9%	57,6%	-2,2%	-1,9%	4,6%	52,7%
KGHM	117,50	23 500	0,2%	-3,5%	8,5%	-6,7%	0,1%	-8,2%	-0,7%	-11,7%
LOTOS	29,50	5 454	-1,7%	12,8%	19,2%	19,9%	-1,7%	8,1%	10,0%	15,0%
LPP	7 550,00	13 825	0,0%	6,3%	-2,2%	-22,2%	-0,1%	1,5%	-11,4%	-27,1%
mBANK	490,00	20 683	1,3%	9,8%	5,1%	0,0%	1,3%	5,1%	-4,2%	-4,9%
NETIA	5,84	2 033	1,4%	-1,5%	2,5%	3,5%	1,3%	-6,2%	-6,8%	-1,4%
ORANGE POLSKA	10,27	13 478	-0,1%	8,0%	25,2%	0,7%	-0,2%	3,3%	16,0%	-4,2%
PEKAO	193,50	50 788	0,2%	3,0%	8,1%	10,6%	0,1%	-1,7%	-1,2%	5,6%
PGE	21,34	39 901	1,4%	1,9%	11,9%	-5,0%	1,4%	-2,9%	2,6%	-10,0%
PGNIG	6,25	36 875	-0,8%	15,7%	43,3%	27,6%	-0,9%	11,0%	34,1%	22,6%
PKNORLEN	65,02	27 810	-0,5%	13,1%	22,0%	56,2%	-0,6%	8,4%	12,7%	51,3%
PKOBP	36,01	45 013	-0,7%	3,3%	9,1%	-1,6%	-0,7%	-1,4%	-0,2%	-6,5%
PZU	486,80	42 036	-0,1%	-1,3%	-4,3%	0,2%	-0,2%	-6,0%	-13,6%	-4,7%
SYNTHOS	4,79	6 338	-2,2%	7,4%	17,7%	17,1%	-2,3%	2,7%	8,4%	12,2%
TAURON	4,88	8 552	-0,4%	4,3%	-2,6%	-9,0%	-0,5%	-0,4%	-11,9%	-13,9%
TVN	16,69	5 887	-0,1%	-2,4%	-5,2%	11,3%	-0,1%	-7,1%	-14,5%	6,3%

## KOMENTARZ PO SESJI

### Komentarz po sesji:

#### DAX nam niestraszny ?

Nastroje na dzisiejszej sesji ustawiły słabe dane makro z Europy, głównie gorsze od oczekiwań odczyty PMI dla Niemiec i Francji. To spowodowało, że Dax cały dzień poruszał się pod kreską i zakończył dzień ponad 1% spadkiem. Zwróciłbym uwagę, że na sześć ostatnich sesji w Niemczech 4 miały charakter wyraźnej wyprzedazy i choć na wykresie wciąż widać wielotygodniową konsolidację, na głównym parkiecie Europy robi się bardzo groźnie. Na razie wsparcie jest broniące, natomiast szansę na przełamanie rosną. Niepokój inwestorów we Frankfurcie nie przełożył się mocno na notowania w Warszawie. Spadek WIG20 w trakcie dnia był bardzo niewielki i mieścił się w zakresie wahań z ostatnich dwóch sesji. Na rynku nie było widać większych obrotów wykazujących na aktywizację podaży, przez co byki w końcówce z łatwością pociągnęły WIG20 symbolicznie nad kreskę (+0,1%). Największy obrót skoncentrował na sobie PKN Orlen. Koncern opublikował świetne wyniki finansowe, lecz ostatnie bardzo mocne wzrosty kursu zdyskontowały już częściowo te wyniki, przez co walory spółki skończyły dzień 0,5% pod kreską. Na szerokim rynku lekko przeważał kolor zielony, a sWIG80 wybił się górą z długiej konsolidacji i jutro powinien potwierdzić, czy zaczyna kolejną większą falę wzrostową. Podtrzymuję założenie, że szeroki rynek prezentuje się obecnie lepiej z perspektywy stosunku zysku do ryzyka, natomiast brak strachu przy wspomnianym słabym zachowaniu niemieckiego parkietu niestety nie jest zdrowy dla całego rynku. Jeśli wsparcie w Niemczech padnie, szanse na utrzymanie się GPW na obecnych poziomach oceniłbym jako bardzo małe.

Piotr Kaczmarek, CFA

## WYKRES DNIA

NASDAQ Composite jest najwyżej od... 15 lat !

### NASDAQ Comp daily



Źródło: Dom Maklerski BDM S.A., Bloomberg

## INFORMACJE ZE SPÓŁEK

<b>Delko</b>	Delko, dystrybutor chemii gospodarczej, chce przeznaczyć na dywidendę blisko 1,5 mln PLN z zysku netto za 2014 rok, co oznacza wypłatę 0,25 PLN na akcję
<b>Alipsens</b>	Zarząd spółki Aplisens rekomenduje wypłatę 0,25 PLN dywidendy na jedną akcję za 2014 r.
<b>Asseco SEE</b>	Spółka opublikowała wyniki za 1Q'15. Przychody wyniosły 98,6 mln PLN, a zysk netto 8,1 mln PLN, rynek oczekiwał odpowiednio 109,6 mln PLN i 7,9 mln PLN.
<b>Uniwhheels</b>	Book-building na akcje producenta felg Uniwhheels zakończył się przy poziomie 105 PLN za szt. Cena maksymalna w ofercie publicznej Uniwhheels była ustalona na 119 PLN Zapisy od inwestorów instytucjonalnych potrąją od 24 do 28 kwietnia.
<b>Hydrotor</b>	Zarząd Hydrotoru rekomenduje wypłatę dywidendy za 2014 r. w wysokości 4,8 mln PLN czyli 2 PLN na jedną akcję
<b>Kęty</b>	Walne Zgromadzenie Grupy Kęty uchwaliło, aby wypłacić łącznie 136,1 mln PLN dywidendy za 2014 r. co daje kwotę 14,48 PLN na akcję. Dzień dywidendy to 16 lipca. Pierwsza część 101,1 mln PLN zostanie wypłacona 5 sierpnia, a druga część 35 mln PLN- 4 grudnia.
<b>Caspar AM</b>	Zarząd Caspar Asset Management, spółki notowanej na rynku NewConnect, będzie rekomendował WZ wypłatę 0,61 PLN brutto dywidendy na akcję. Łącznie na dywidendę ma trafić 1,2 mln zł
<b>WP</b>	Budowa księgi popytu w ofercie publicznej Wirtualnej Polski Holding zakończyła się przy cenie 32 PLN za jedną akcję
<b>Grupa Azoty</b>	Grupa Azoty zawarła z PKO BP, BGK, BZ WBK i ING BSK umowę kredytu odnawialnego na 1,5 mld PLN - podała spółka w komunikacie. Grupa finalizuje rozmowy w sprawie pozyskania finansowania z EBI i EBOiR.
<b>Famur</b>	Famur odczuwa skutki trudnej sytuacji w górnictwie, ale liczy, że przejdzie przez okres spowolnienia w branży dzięki rozszerzonej ofercie produktowej i rozwojowi eksportu. Obserwuje rynki pod kątem możliwości przejść - poinformował prezes Mirosław Bendzera.
<b>Robyg</b>	Walne Zgromadzenie spółki Robyg uchwaliło, aby z zysku za 2014 rok wypłacić 0,11 PLN dywidendy na akcję. <i>BDM: Informacja neutralna – Robyg w zeszłym roku ustalił politykę dywidendową i wypłata 0,11 PLN/akcję nie jest zaskoczeniem. Ten poziom dywidendy implikuje stopę dywidendy w wysokości 4,4%.</i>
<b>Elektromont</b>	Zarząd Elektromontu, spółki notowanej na rynku NewConnect, będzie rekomendował WZ wypłatę 3 gr dywidendy na akcję z zysku za 2014 rok. Łącznie na dywidendę ma trafić 195 tys. PLN
<b>PKN Orlen</b>	Spółka podała, że jak dotąd, biorąc pod uwagę okres do 17 kwietnia 2015 r., w porównaniu z pierwszym kwartałem 2015 r., modelowa marża rafineryjna wzrosła do 8,9 USD na baryłkę z 7,5 USD. Dyferencjał Ural/Brent z kolei wzrósł do 1,9 USD na baryłce z 1,7 USD. Łącznie marża rafineryjna i dyferencjał wzrosły do 10,8 USD na baryłce z 9,2 USD w pierwszym kwartale. Natomiast modelowa marża petrochemiczna w tym okresie wzrosła do 926 EUR za tonę z 746 EUR w pierwszym kwartale.  Tegoroczne nakłady inwestycyjne grupy mają wynieść 3,8 mld PLN Jak poinformowała spółka, w pierwszym kwartale CAPEX wyniósł 583 mln PLN Najwięcej pieniędzy pochłonęły projekty w energetyce, 252 mln PLN W segmencie rafineryjnym spółka zainwestowała 96 mln PLN w obszarze wydobywczym 76 mln PLN w detalu 68 mln PLN a w petrochemii 53 mln PLN  PKN Orlen jest zainteresowany kupnem stacji w Niemczech i Czechach. Chce też zwiększać swój portfel aktywów wydobywczych, ale czeka na lepsze okazje cenowe. Spodziewa się, że atrakcyjne oferty pojawią się w drugiej połowie roku.
<b>CD Projekt</b>	CD Projekt w połowie roku rozpocznie prace nad aktualizacją strategii, która będzie zawierała także nowe spojrzenie na plany wydawnicze. Spółka chce też uchwalić nowy program motywacyjny - poinformował prezes CD Projektu Adam Kiciński. W jego ocenie spółka ma potencjał, aby zrealizować cele zapisane w obecnym programie motywacyjnym.

**GTC**

Walne zgromadzenie GTC nie podjęło uchwały o emisji do 140 mln akcji serii K z prawem poboru.

*BDM: Za przyjęciem propozycji emisji głosowało 63,5% udziałowców zebranych na WZA. Odrzucenie uchwały powoduje, że pod znakiem zapytania stanęła rozbudowa portfolio dewelopera o nowe obiekty (mamy na myśli zakup projektów już istniejących) oraz realizacja wezwania ogłoszonego przez Lone Star (przegłosowanie emisji było jednym z głównych warunków głównego udziałowca spółki). Niemniej, podtrzymujemy nasze nastawienie do GTC z rekomendacji z dn. 16.03.2015.*

**Immofinanz**

PKP wybrały Immofinanz jako dewelopera, z którym będą prowadzone dalsze negocjacje dotyczące zagospodarowania terenu Warszawy Głównej - podano w komunikacie PKP. Szacowana wartość projektu to ok. 700 mln euro.

**Dom Development**

Spółka opublikowała wyniki za 1Q'15.

	1Q'14	1Q'15	zmiana r/r
Przychody	198,7	72,5	-63,5%
Wynik brutto ze sprzedaży	32,6	18,3	-43,8%
EBITDA	9,6	-4,7	-
EBIT	8,9	-5,7	-
Wynik netto	9,2	-5,4	-
marża brutto	16,4%	25,2%	
marża EBITDA	4,8%	-	
marża EBIT	4,5%	-	
marża netto	4,7%	-	

Źródło: Dom Maklerski BDM S.A., spółka

*BDM: Wyniki dewelopera są znacznie niższe r/r. Przekazanie 190 mieszkań pozwoliło na wypracowanie jedynie 72,5 mln PLN przychodów. Sprzedaż notarialna z wysokomarżowych projektów (Saska, Żoliborz Artystyczny) pozwoliły jednak na osiągnięcie marży brutto w wys. 25,2%. Na kolejnych poziomach rachunku wyników odcisnęły się wysokie koszty SG&A (23,5 mln PLN), co spowodowało, że strata EBITDA wyniosła 4,7 mln PLN, a strata netto była bliska 5,4 mln PLN.*

**Ferrum**

Ferrum, producent rur, planuje w najbliższym czasie sprzedać nieruchomość w Katowicach wycenianą na 51 mln PLN, co pozwoliłoby firmie istotnie zredukować zadłużenie. Jest szansa, że do transakcji dojdzie w tym roku - zainteresowanie inwestorów jest duże. (Parkiet)

**Elektrotim**

Władze Elektrotimu pracują nad strategią na lata 2016-2020. Spółka chce poszerzać ofertę produktową, rozwijać sprzedaż zagraniczną i dokonywać akwizycji. (Parkiet)

Źródło: Dom Maklerski BDM S.A., spółki, PAP

INDEKSY I WSKAŹNIKI

			zmiana			
indeks/ticker	data	kurs	1D	1M	3M	6M
<b>Świat</b>						
MSCI AC World	2015-04-23	438,1	0,4%	1,8%	5,8%	9,2%
MSCI World	2015-04-23	1 786,8	0,3%	1,1%	5,7%	9,3%
MSCI EM	2015-04-23	1 047,6	0,6%	8,3%	6,8%	8,3%
MSCI BRIC	2015-04-23	306,3	0,1%	14,3%	11,2%	15,4%
<b>Europa Środkowa, Wschodnia i Południowa</b>						
Polska WIG	2015-04-23	56 450,9	0,1%	3,5%	9,3%	5,9%
Polska WIG20	2015-04-23	2 520,4	0,1%	4,5%	8,8%	3,7%
Polska mWIG40	2015-04-23	3 849,1	-0,2%	1,7%	9,5%	9,6%
Polska sWIG80	2015-04-23	13 623,9	0,6%	1,2%	11,7%	11,1%
Węgry BUX	2015-04-23	21 955,3	0,4%	14,1%	31,6%	27,5%
Czechy PX	2015-04-23	1 042,7	-0,1%	0,6%	9,3%	11,7%
Bulgaria Sofix	2015-04-23	499,2	0,0%	-0,6%	0,4%	-2,1%
Rosja Micex	2015-04-23	1 662,6	-0,9%	3,8%	-0,5%	22,7%
Rosja RTS (USD)	2015-04-23	1 004,0	2,4%	19,8%	25,3%	0,5%
Rumunia BET	2015-04-23	7 461,9	1,0%	7,4%	6,7%	6,6%
Turcja ISE 100	2015-04-22	84 277,7	-0,6%	3,3%	-6,3%	9,3%
<b>Europa Zachodnia</b>						
Euro Stoxx 50	2015-04-23	3 724,5	-0,7%	0,3%	9,9%	22,7%
W. Brytania FTSE 100	2015-04-23	7 028,2	0,5%	0,6%	4,6%	12,0%
Francja CAC40	2015-04-23	5 211,1	-0,6%	2,7%	12,0%	25,5%
Niemcy DAX	2015-04-23	11 867,4	-1,2%	-1,4%	10,1%	29,6%
Hiszpania IBEX 35	2015-04-23	11 399,2	0,2%	0,4%	8,7%	13,1%
Holandia AEX	2015-04-23	505,7	-0,4%	1,5%	11,5%	28,1%
Szwecja OMX 30	2015-04-23	1 706,3	-1,0%	1,2%	12,5%	26,9%
Austria ATX	2015-04-23	2 617,3	-0,2%	3,4%	17,6%	21,9%
<b>Ameryka Północna i Południowa</b>						
USA DJIA	2015-04-23	18 038,3	0,1%	-0,2%	2,8%	9,5%
USA S&P500	2015-04-23	2 108,0	0,2%	0,5%	3,5%	9,4%
USA Nasdaq Comp	2015-04-23	5 035,2	0,4%	1,0%	6,6%	14,3%
Kanada S&P/TSX	2015-04-23	15 304,8	0,6%	3,2%	4,9%	7,8%
Meksyk IPC	2015-04-23	45 232,0	0,6%	3,6%	6,9%	4,7%
Brazylia BOVESPA	2015-04-23	54 617,4	2,0%	7,3%	14,2%	9,8%
Argentyna Merval	2015-04-23	11 687,6	4,4%	7,2%	39,7%	18,9%
<b>Azja i Australia</b>						
Japonia NIKKEI 225	2015-04-24	20 187,7	0,3%	2,7%	15,9%	34,3%
Hong Kong Hang Seng	2015-04-23	27 827,7	-0,4%	13,6%	12,6%	20,0%
Chiny Shanghai Comp	2015-04-23	4 414,5	0,4%	19,7%	31,7%	91,8%
Indie BSE30	2015-04-23	27 735,0	-0,6%	-1,6%	-5,1%	3,6%
Indonezja JKSE	2015-04-23	5 436,2	0,0%	0,5%	2,6%	7,3%
Izrael TA 25	2015-04-21	1 679,5	0,2%	5,1%	15,4%	16,6%
Korea Kospi	2015-04-24	2 173,4	1,4%	6,7%	12,3%	14,0%
Australia S&P/ASX 200	2015-04-23	5 844,8	0,1%	-1,8%	8,2%	11,8%

Źródło: Bloomberg

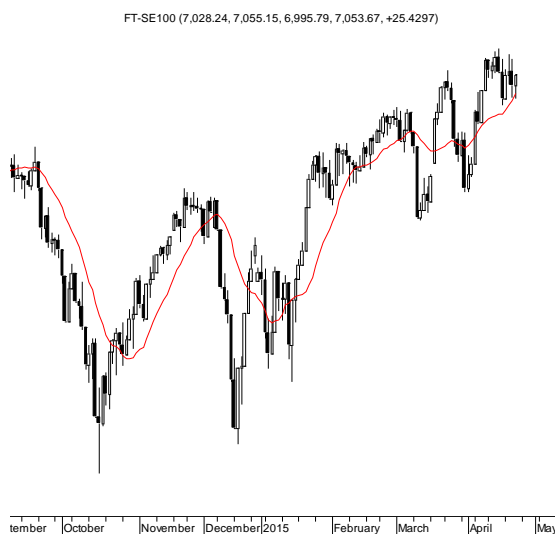
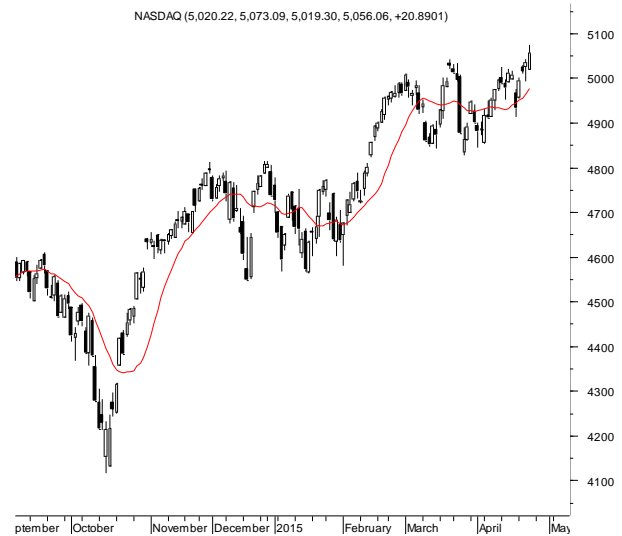
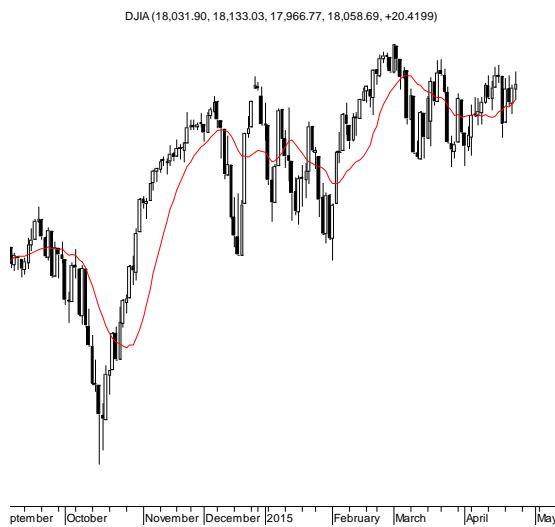
pozostałe wskaźniki						
			zmiana			
indeks/ticker	data	kurs	1D	1M	3M	6M
<b>surowce</b>						
Miedź LME 3M	2015-04-23	5 911,0	-0,6%	-3,4%	7,1%	-11,7%
Ropa WTI Crude	2015-04-23	57,7	2,8%	17,5%	19,4%	-28,2%
Złoto Spot \$/oz	2015-04-23	1 191,9	0,3%	-0,1%	-7,6%	-3,2%
Aluminium LME 3M	2015-04-23	1 806,0	-0,6%	0,4%	-1,4%	-9,2%
<b>obligacje i rynek pieniężny</b>						
Polska 5yr yield	2015-04-23	2,102	4,4%	8,0%	21,2%	2,4%
Polska 10yr yield	2015-04-23	2,483	0,2%	9,2%	19,1%	-6,0%
Polska WIBOR 3M	2015-04-23	1,550	0,0%	0,0%	-19,3%	-18,0%
Polska WIBOR 6M	2015-04-23	1,560	0,0%	0,0%	-17,9%	-17,0%
USA 10yr yield	2015-04-23	1,958	-1,1%	4,5%	9,0%	-13,7%
Niemcy 10yr yield	2015-04-23	0,165	0,0%	-29,8%	-54,4%	-81,5%
Japonia 10yr yield	2015-04-23	0,315	2,9%	1,6%	34,6%	-33,0%
Hiszpania 10yr yield	2015-04-23	1,366	-0,4%	5,7%	-0,7%	-37,1%
Irlandia 10yr yield						
Portugalia 10yr yield	2015-04-23	1,978	-1,4%	10,3%	-19,3%	-39,4%
Włochy 10yr yield	2015-04-23	1,205	-4,7%	20,6%	-1,9%	-41,4%
<b>kursy walut</b>						
EUR/PLN	2015-04-23	4,004	0,4%	-2,3%	-5,0%	-5,0%
USD/PLN	2015-04-23	3,699	-0,5%	-1,4%	-1,0%	11,2%
CHF/PLN	2015-04-23	3,877	0,9%	-1,1%	-6,8%	11,1%
EUR/USD	2015-04-23	1,082	0,9%	-0,9%	-4,0%	-14,6%
USD/JPY	2015-04-23	119,710	-0,2%	0,0%	1,1%	10,7%

Wydział Analiz i Informacji Dom Maklerski BDM S.A.

ul. 3-go Maja 23, 40-096 Katowice, Tel.: 032 208 14 12, analizy@bdm.com.pl

Opracowanie ma charakter czysto informacyjny i zostało opracowane na podstawie informacji uznanych przez autorów za wiarygodne. Zawarte w nim komentarze są subiektywnymi poglądami autorów. Opracowanie i zawarte w nim komentarze nie są podstawą żadnej rekomendacji kupna bądź sprzedaży w rozumieniu obowiązującego prawa i nie powinny być tak interpretowane. Publikowanie w prasie lub w Internecie całości lub części opracowania wymaga zgody sporządzających raport.

RYNKI ZAGRANICZNE



Wydział Analiz i Informacji Dom Maklerski BDM S.A.

ul. 3-go Maja 23, 40-096 Katowice, Tel.: 032 208 14 12, analizy@bdm.com.pl

Opracowanie ma charakter czysto informacyjny i zostało opracowane na podstawie informacji uznanych przez autorów za wiarygodne. Zawarte w nim komentarze są subiektywnymi poglądami autorów. Opracowanie i zawarte w nim komentarze nie są podstawą żadnej rekomendacji kupna bądź sprzedaży w rozumieniu obowiązującego prawa i nie powinny być tak interpretowane. Publikowanie w prasie lub w Internecie całości lub części opracowania wymaga zgody sporządzających raport.