

KONTRAKTY TERMINOWE NA WIG20

Wyniki sesji: czwartek, 30 kwietnia 2015

	Wartość	zmiana	
Kurs otwarcia	2 499	-36 -1,42%	
Kurs zamknięcia	2 500	9 0,36%	
Kurs min.	2 483	-8 -0,32%	
Kurs max.	2 508	-28 -1,10%	
Wolumen obrotu	14 291	-2 945 -17,09%	
Otwarte pozycje	61 479	1 150 1,91%	

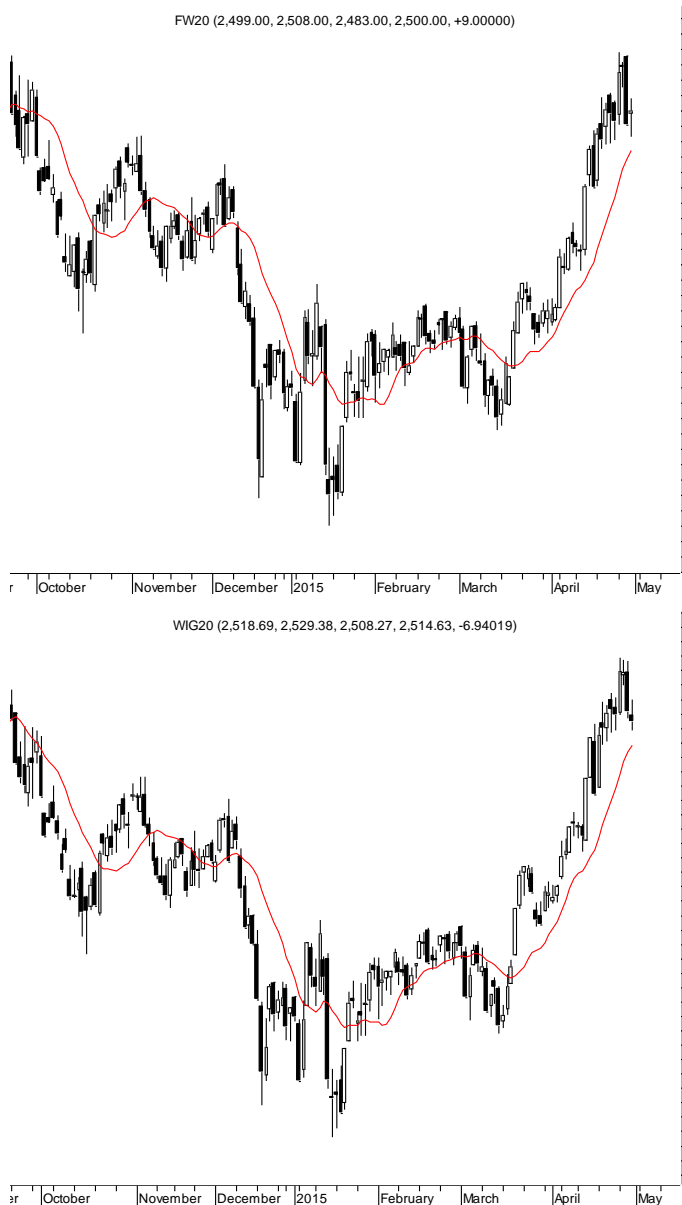
System:

Aktualna pozycja – długa, sygnał otwarcia krótkiej- 2471

Ostatnia zmiana sygnału z krótkiej na długą- 2336

Najbliższe poziomy oporu: 2550 2600 2636 2636

Najbliższe poziomy wsparcia: 2483 2450 2427 2400



Sezon wyników kwartalnych przed nami

Ostatnia sesja przed długim weekendem nie wniosła dużych zmian na warszawskiej giełdzie. Blue chipy straciły 0,3%, kończąc notowania na poziomie 2514,6 pkt. MWIG40 pozostał niemal bez zmian, a sWIG80 zyskał 0,2%. Indeks szerokiego rynku spadł o 0,1%. Mimo to, całomiesięczny wynik WIG20 to wzrost o 5,2%, co oznacza najlepszy wynik od lutego '14. Minimalną przewagę byków było natomiast widać na większych europejskich rynkach, gdzie DAX i CAC40 zyskały po blisko 0,2%. Bycze nastroje dominowały na amerykańskich giełdach. DJIA zyskał 1,0%, S&P500 blisko 1,1%, a Nasdaq aż 1,5%. Na rynku terminowym kontrakty na WIG20 odnotowały wzrost o 0,4%, zamykając się na poziomie 2500,0 pkt. Obecnie rosną także kontrakty na DAX (ok. 0,1%) i FTSE (+0,2%). Pod kreską znajdują się natomiast futures na główne indeksy w USA (spadają po ok. 0,1%). Sytuacja techniczna byków na kontraktach nieco się skomplikowała, bowiem znajdujemy się w pobliżu dolnej linii kanału. Kluczowa może się okazać obrona poziomu 2477,0 pkt. Kolejnym wsparciem wydaje się być bariera 2455 pkt. Dla rynku kasowego istotne będą dane z kalendarza makro – w nocy poznaliśmy wyniki PMI dla sektora przemysłu w Chinach (nieznacznie poniżej oczekiwań), a niedługo po starcie warszawskiej giełdy czekają nas odczyty PMI dla przemysłu dla głównych gospodarek Europy i Polski. Przed południem opublikowany zostanie również indeks Sentix dla strefy Euro. Rodzimych inwestorów powinny mocno ciekawić zbliżające się wyniki kwartalne, które w bieżącym tygodniu „przybiorą na sile” i zapewne wniosą sporo zaskoczeń na krajowym rynku.

Adrian Górnjak

RYNEK AKCJI

Wyniki sesji: czwartek, 30 kwietnia 2015

Indeks	52 tygodnie		Kurs otwarcia	Kurs zamknięcia	Zmiana [%]	Kurs min.	Kurs max.	Zakres wahań	Obrót [mln PLN]
	Kurs max.	Kurs min.							
WIG20	2 559,9	2 225,9	2 518,69	2 514,63	-0,28%	2 508,27	2 529,38	21,1	826,1
WIG30	2 782,4	2 408,2	2 738,70	2 735,88	-0,25%	2 729,16	2 748,37	19,2	880,9
mWIG40	3 889,5	3 217,9	3 857,51	3 863,71	0,01%	3 852,11	3 865,57	13,5	148,3
sWIG80	13 771,7	11 281,0	13 715,34	13 757,52	0,20%	13 713,67	13 771,72	58,0	28,3
WIG-PL	58 658,0	50 804,7	58 030,25	58 058,21	-0,16%	58 030,25	58 184,88	154,6	979,6
WIG	57 192,8	49 321,8	56 509,25	56 477,69	-0,14%	56 352,35	56 684,01	331,7	991,2

Spółka	Cena [PLN]	Mkt Cap [mln PLN]	zmiana %				zmiana % względem WIG30			
			dzienna	1M	3M	6M	dzienna	1M	3M	6M
ALIOR BANK	88,00	6 382	-0,8%	3,6%	6,0%	15,9%	-0,6%	-1,7%	-2,5%	12,4%
ASSECOPOL	60,67	5 036	-0,4%	3,7%	10,6%	21,6%	-0,1%	-1,5%	2,1%	18,0%
BANK HANDLOWY	114,00	14 895	0,9%	4,8%	4,6%	0,9%	1,1%	-0,5%	-3,9%	-2,6%
BOGDANKA	87,99	2 993	-0,5%	4,9%	-7,6%	-22,3%	-0,2%	-0,4%	-16,1%	-25,8%
BORYSZEW	6,02	1 445	0,0%	-2,3%	5,6%	-6,4%	0,2%	-7,5%	-2,9%	-9,9%
BZ WBK	371,80	36 895	0,3%	9,6%	9,9%	-2,0%	0,5%	4,3%	1,4%	-5,6%
CCC	190,50	7 315	-0,8%	8,8%	25,1%	47,1%	-0,5%	3,5%	16,6%	43,6%
CYFROWY POLSAT	25,12	16 065	0,9%	3,1%	6,2%	-3,3%	1,1%	-2,1%	-2,3%	-6,8%
ENEA	16,30	7 196	-0,4%	0,8%	-1,2%	2,5%	-0,1%	-4,4%	-9,7%	-1,0%
EUROCASH	36,59	5 074	2,4%	6,1%	0,6%	13,6%	2,7%	0,8%	-7,9%	10,1%
GRUPA AZOTY	82,00	8 134	-2,1%	1,7%	15,5%	35,5%	-1,9%	-3,5%	7,0%	32,0%
GTC	6,19	2 175	3,5%	9,0%	30,3%	6,9%	3,8%	3,7%	21,8%	3,4%
ING BSK	142,00	18 474	0,0%	5,6%	5,2%	1,7%	0,2%	0,4%	-3,3%	-1,9%
JSW	14,35	1 685	-6,8%	-19,8%	-37,6%	-46,7%	-6,5%	-25,1%	-46,1%	-50,2%
KERNEL	34,85	2 777	-0,3%	-11,1%	16,2%	37,8%	0,0%	-16,3%	7,7%	34,3%
KGHM	126,45	25 290	1,0%	5,9%	13,0%	-0,6%	1,2%	0,6%	4,5%	-4,2%
LOTOS	30,79	5 692	0,6%	9,3%	26,4%	33,5%	0,8%	4,0%	17,9%	29,9%
LPP	7 650,00	14 008	0,9%	11,9%	3,4%	-23,5%	1,2%	6,7%	-5,1%	-27,1%
mBANK	466,40	19 687	-0,9%	6,4%	3,6%	-4,0%	-0,6%	1,1%	-4,9%	-7,5%
NETIA	5,89	2 050	0,0%	1,2%	-0,7%	6,1%	0,2%	-4,0%	-9,2%	2,6%
ORANGE POLSKA	10,20	13 386	-0,1%	3,9%	14,9%	2,2%	0,2%	-1,4%	6,4%	-1,3%
PEKAO	187,50	49 213	-2,3%	1,9%	1,6%	5,0%	-2,1%	-3,3%	-6,9%	1,5%
PGE	20,75	38 798	-1,8%	-0,2%	7,5%	-6,1%	-1,5%	-5,5%	-1,0%	-9,6%
PGNIG	6,50	38 350	0,0%	18,6%	48,4%	28,0%	0,2%	13,4%	39,9%	24,4%
PKNORLEN	68,48	29 290	1,3%	13,5%	24,7%	63,1%	1,6%	8,2%	16,2%	59,6%
PKOBP	36,10	45 125	-0,1%	6,2%	6,5%	-3,4%	0,2%	1,0%	-2,0%	-7,0%
PZU	469,95	40 581	-0,4%	-5,0%	-6,2%	-8,0%	-0,2%	-10,3%	-14,7%	-11,6%
SYNTHOS	4,72	6 246	-1,7%	6,8%	11,6%	10,3%	-1,4%	1,5%	3,1%	6,7%
TAURON	4,82	8 447	-1,4%	4,6%	-2,6%	-8,9%	-1,2%	-0,7%	-11,1%	-12,4%
TVN	17,00	5 997	0,0%	-0,1%	-3,4%	12,2%	0,2%	-5,4%	-11,9%	8,7%

KOMENTARZ PO SESJI

Komentarz po sesji:

Zdrowe wyhamowanie w strefie 2500-2600

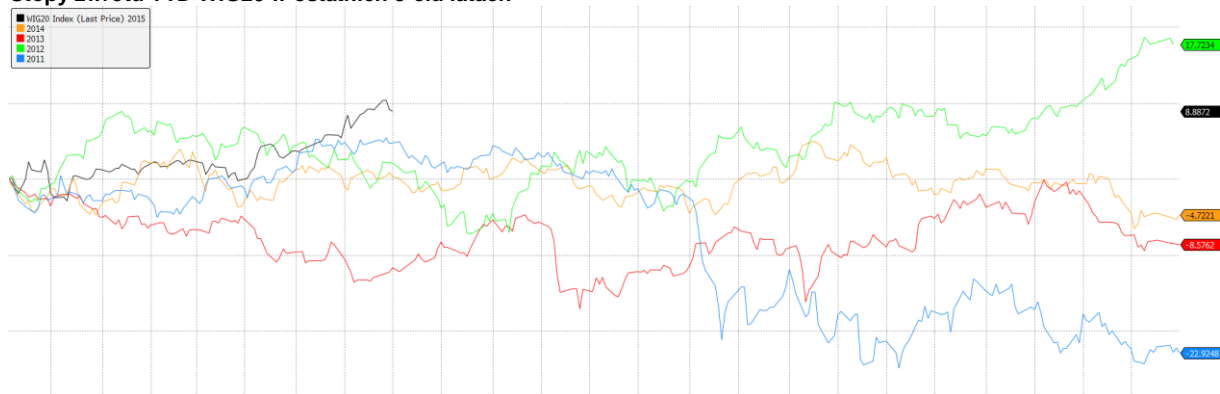
Mimo wczorajszego potężnego uderzenia podaży i wygenerowania sygnału sprzedaży na głównym europejskim indeksie DAX, styl handlu na GPW pozostają niezmienny. Dziś na początku sesji indeksy lekko traciły na wartości, a gdy tylko otoczenie pozwoliło, wróciliśmy nad kreskę. Nastroje na rynku były spokojne, a spadki głównie wywołuje rynek terminowy, który i tak bardzo wstrzemięźliwie reaguje na mocne zawirowania na europejskich rynkach akcji oraz długu. Warto zresztą zwrócić uwagę na to, że najwyższe obroty towarzyszyły walorom silniejszym od rynku (KGHM i PKN), co pokazuje, że trwające od wczoraj cofnięcie indeksu nie ma znamion mocnej dystrybucji, a podaż na GPW pozostaje nadzwyczajnie pasywna. Ostatecznie indeks blue chips stracił 0,28% i cały tydzień można uznać za zdrowe wyhamowanie impetu wzrostowego w strefie 2500-2600 punktów. Jestem jednak zdania, że rynek zbyt pochopnie traktuje poważne negatywne sygnały z giełd europejskich i w kolejnych tygodniach rosną szansę na największą od kilku miesięcy korektę na GPW. Póki do niej nie dochodzi ciekawszym segmentem pozostaje szeroki rynek. Wśród małych i średnich spółek przeważa nastrój wyczekiwania, ale pojedyncze spółki nadal potrafią zachowywać się bardzo dobrze. Dziś na szerokim rynku warto wyróżnić rosnącego o 14% przy rekordowym poziomie wolumenu Serinusa. Wśród walorów po czerwonej stronie rynku trwa destrukcyjna przecena JSW (-6,7%), natomiast informacja o planowanej dużej emisji akcji zdołała aż o 11% akcje Integera.

Piotr Kaczmarek, CFA

WYKRES DNIA

W kwietniu WIG20 zyskał 4,95% i był to najmocniejszy miesiąc od lutego 2014 (+6,9%). Od początku roku zwyżka sięga już blisko 9% (4 wzrostowe miesiące z rzędu), czego nie doświadczyliśmy w ostatnich latach. Co ciekawe, w kwietniu WIG20 był silniejszy niż szeroki rynek (sWIG80 +2,3%, mWIG40 3,53%).

Stopy zwrotu YTD WIG20 w ostatnich 5-ciu latach



Źródło: Dom Maklerski BDM S.A., Bloomberg

INFORMACJE ZE SPÓŁEK

Pekao	Akcjonariusze Banku Pekao zdecydowali w czwartek o wypłacie 10 PLN dywidendy na akcję. Dzień dywidendy wyznaczono na 22 czerwca, a termin jej wypłaty na 7 lipca 2015 r.
Energa	Nowy zarząd Energii podtrzymuje długoterminową politykę dywidendową spółki.
BGŻ/BNP	Synergie wynikające z połączenia Banku Gospodarki Żywnościowej z BNP Paribas Bank Polska wyniosą w 2017 roku 350 mln PLN, a koszty restrukturyzacji w okresie 3 lat 440 mln PLN - poinformował bank w czwartkowym komunikacie.
Bytom	<p>Bytom chce dalej zwiększać sprzedaż z mkw. i poprawiać marże. Zamierza osiągnąć 10% rentowności netto najpóźniej w 2017 roku, ale nie wyklucza dojścia do tego poziomu w przyszłym roku - poinformował w czwartek Michał Wójcik, prezes spółki. W kwietniu spółka ma kilkunoście procentowe wzrosty. Poprawia też o więcej niż 1 pkt proc. rdr marżę brutto,</p> <p>Zarząd spółki ocenia, że na rynku jest miejsce dla sklepów tej marki o powierzchni 11,5 tys. m kw (ok. 100 lokalizacji). Planuje dojść do tego poziomu do końca 2017 roku. Spółka myśli o utworzeniu nowej marki dla mężczyzn w segmencie bardziej popularnym, niższym i tańszym, która obecna byłaby też w mniejszych miastach niż Bytom. Spółka mogłaby zdobyć nowy brand poprzez akwizycję.</p> <p><i>BDM: Od kilku kwartałów spółka notuje poprawę przychodu z mkw, co w naszej ocenie jest dużą zasługą prowadzonych akcji promocyjnych oraz zwiększenia efektywności sieci. Duży wzrost marży brutto był zauważalny już w 1Q'15 (Bytom zaraportował 51,9% rentowności segmentu detalicznego, co oznacza poprawę o 2,1 p.p. r/r). Liczymy, że pozytywna tendencja będzie podtrzymana również w dalszej części roku, a wyniki sprzedażowe kwietnia powinny dać odpowiedź jak przez klientów została przyjęta kolekcja wiosna-lato.</i></p> <p><i>W naszej rekomendacji z 28 kwietnia wskazywaliśmy, że Bytom może zrewidować plany ekspansji powierzchni handlowej, o których wcześniej informował prezes Wójcik. Uważamy, że jest to dobry ruch ze strony spółki, co przy założeniu wzrostu efektywności sieci, może pozwolić na znaczną poprawę wyników w najbliższych latach.</i></p>
Integer	Zarząd Integera nie planuje obecnie emisji akcji - poinformował Rafał Brzoska, prezes spółki. W opublikowanych w czwartek projektach uchwał na ZWZ zarząd spółki proponuje zwiększenie upoważnienia do emisji akcji w ramach kapitału docelowego do 1,165 tys. walerów z 936 tys. obecnie. Brzoska poinformował, że zarząd Integer.pl uważa, że obecny poziom kursu nie odzwierciedla fundamentalnej wartości spółki i przy obecnym kursie nie rozważa przeprowadzenia emisji akcji. Grupa prowadzi prace związane z IPO spółki InPost oraz z dokapitalizowaniem spółki easyPack.
GPW	GPW może przyjrzeć się sprzedaży giełdy w Ljublanie, ale bardziej interesuje ją pozyskiwanie spółek ze Słowenii - poinformował PAP wiceprezes GPW Grzegorz Zawada. Ostatnio w zagranicznych mediach pojawiły się informacje, że giełda w Wiedniu chce sprzedać udziały w słoweńskiej spółce.
Mostostal Płock	WZ Mostostalu Płock uchwaliło wypłatę z zysku za 2014 rok 1,39 zł dywidendy na akcję.
Bogdanka	Bogdanka podtrzymuje założenia sprzedaży na 2015 rok na poziomie 9,3-9,5 mln ton węgla - poinformował prezes spółki Zbigniew Stopa. Spółka pracuje nad aktualizacją strategii. Analizuje obecnie głównie dwa scenariusze: rozwojowy i konserwatywny. Scenariusz rozwojowy zakłada docelowe wydobycie na poziomie 10-12 mln ton rocznie, rozpoczęcie wydobycia z nowych obszarów koncesyjnych. Scenariusz konserwatywny zakłada wydobycie roczne na poziomie 8-9,5 mln ton węgla. "Nie wiem, który scenariusz będzie podstawowy. Nie brałbym jednak tego scenariusza konserwatywnego za podstawowy, trzeba być optymistą" - powiedział Stopa. Prezes ocenił jednocześnie, że nie można wykluczyć, że przyszły rok będzie trudniejszy niż obecny.
Erbud	Zarząd Erbudu rekomenduje, by z zysku za 2014 r. spółka wypłaciła 0,5 PLN dywidendy na akcję. Propozycję zarządu pozytywnie oceniła rada nadzorcza spółki. Z zysku za 2013 spółka wypłaciła 0,7 PLN na akcję.
Harper	Harper podał, że w 1Q'15 wynik EBIT wyniósł szacunkowo 50 tys. PLN a strata brutto 1,0 mln PLN, podczas gdy rok wcześniej było to +2,1 mln PLN i +1,4 mln PLN. Spółka podała, że sprzedaż na rynku rosyjskim i ukraińskim spadła r/r w 1Q'15 o około 80%. Spółka poinformowała, że spotyka się z sygnałami, mogącymi świadczyć o rosnącym zainteresowaniu ze strony potencjalnych inwestorów strategicznych więc chce wybrać doradców przy tym procesie.

Wawel	Akcjonariusze spółki Wawel zdecydowali, że na dywidendę za 2014 trafi 20 PLN na jedną akcję.
Herkules	Zarząd Herkulesa rekomenduje, by z zysku osiągniętego w 2014 roku wypłacić 0,06 PLN dywidendy na akcję.
Orange	Urząd Komunikacji Elektronicznej uchylił obowiązki regulacyjne nałożone na Orange Polska w części rynku połączeń stacjonarnych, uznając, że na rynku tym istnieje skuteczna konkurencja.
Vistal	Walne Zgromadzenie Vistalu Gdynia zdecydowało o wypłacie 0,30 PLN dywidendy na akcję za 2014 rok.
Emperia	Zarząd Emperia Holding rekomenduje, z zysku osiągniętego w 2014 roku na dywidendę przeznaczyć 1,33 PLN na akcję.
Inter RAO	Inter RAO Lietuva wypłaci 0,56 EUR dywidendy na akcję - podała spółka w komunikacie.
mBank	Sąd Najwyższy wyda wyrok ws. "nabitych w mBank" 14 maja. SN zajmuje się skargą kasacyjną mBanku na wyrok łódzkiego Sądu Apelacyjnego sprzed roku, nakazującego wypłatę 1247 klientom banku odszkodowań za zawyżone oprocentowanie rat kredytów hipotecznych we frankach szwajcarskich.
Asseco PL/Mostostal W-wa	Mostostal Warszawa w ostatnich dwóch miesiącach uregulował zobowiązania wobec Asseco Poland na kwotę 0,63 mln PLN. Budowlana spółka 7,2 mln PLN uważa za kwotę sporną i rozlicznie jej zawiesiła do chwili końcowego rozliczenia z inwestorem hali w Czyżynach - poinformowała PAP Agata Fałęcka, rzeczniczka Mostostalu Warszawa. Asseco Poland odmówiło odpowiedzi na pytanie, czy w wynikach za 1Q'15 znajdzie się odpis na należności od Mostostalu.
Colian	Osiągnięcie 1 mld PLN przychodów będzie w tym roku trudnym zadaniem, ale Colian zamierza podjąć to wyzwanie - poinformował PAP prezes Jan Kolański. Spółka pracuje nad nową polityką dywidendową i niedługo zaprezentuje ją rynkowi. Colian rozważa przejęcia spółek zagranicznych z segmentu słodczy. Colian skupiał się ostatnio na porządkach w grupie i rozwoju organicznym. Teraz planuje wykorzystać potencjał, jaki daje rozwój na rynkach zagranicznych. Celem jest podwojenie eksportu.

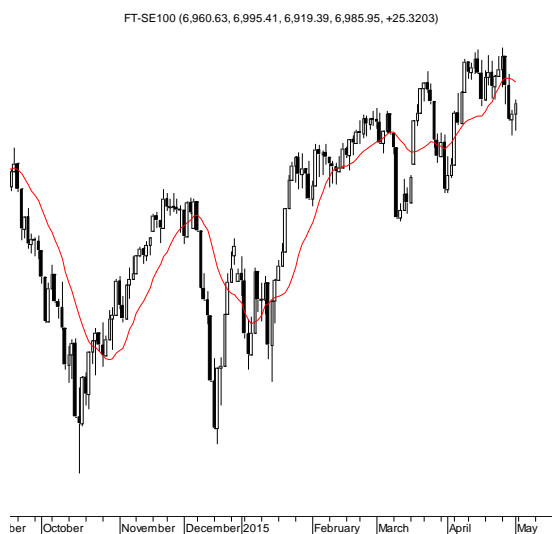
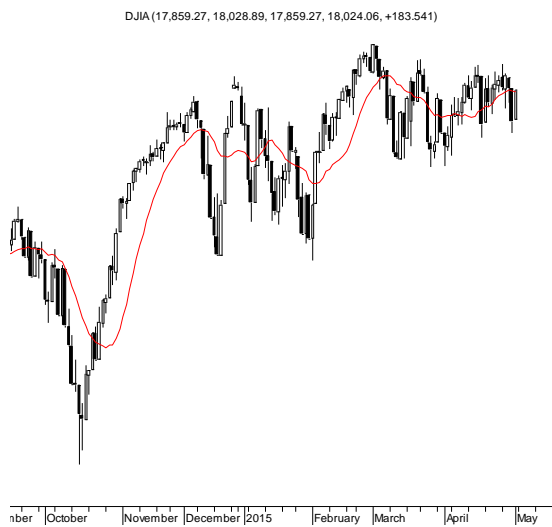
Źródło: Dom Maklerski BDM S.A., spółki, PAP

INDEKSY I WSKAŹNIKI

zmiana								pozostałe wskaźniki							
indeks/ticker	data	kurs	1D	1M	3M	6M		indeks/ticker	data	kurs	1D	1M	3M	6M	
Świat								surowce							
MSCI AC World	2015-05-01	436,3	0,4%	3,4%	7,6%	5,7%		Miedź	LME 3M	2015-05-01	6 335,0	3,1%	4,8%	15,3%	-5,4%
MSCI World	2015-05-01	1 778,4	0,5%	3,0%	7,4%	5,9%		Ropa	WTI Crude	2015-05-01	59,2	-0,8%	16,9%	14,0%	-23,6%
MSCI EM	2015-05-01	1 047,8	-0,2%	6,6%	9,3%	3,9%		Złoto	Spot \$/oz	2015-05-01	1 172,2	-0,8%	-3,2%	-7,2%	0,3%
MSCI BRIC	2015-05-01	304,5	-0,1%	10,4%	15,1%	8,9%		Aluminium	LME 3M	2015-05-01	1 925,0	2,2%	8,3%	3,3%	-5,6%
Europa Środkowa, Wschodnia i Południowa								obligacje i rynek pieniężny							
Polska	WIG	2015-04-30	56 559,4	-0,1%	4,4%	8,4%	4,7%	Polska	5yr yield	2015-05-01	2,251	1,1%	15,9%	34,5%	12,2%
Polska	WIG20	2015-04-30	2 521,6	-0,3%	5,0%	7,4%	2,1%	Polska	10yr yield	2015-05-01	2,632	0,0%	14,2%	27,1%	2,9%
Polska	mWIG40	2015-04-30	3 863,2	0,0%	3,8%	9,5%	9,1%	Polska	WIBOR 3M	#N/A Field Not Applicable	1,550	0,0%	0,0%	-18,4%	-17,1%
Polska	sWIG80	2015-04-30	13 729,5	0,3%	2,7%	10,3%	10,7%	Polska	WIBOR 6M	#N/A Field Not Applicable	1,560	0,0%	0,0%	-17,5%	-16,1%
Węgry	BUX	2015-04-30	22 321,2	1,3%	14,8%	36,8%	30,6%	USA	10yr yield	2015-05-01	2,114	4,0%	14,9%	20,7%	-9,4%
Czechy	PX	2015-04-30	1 025,1	0,1%	0,4%	8,6%	5,8%	Niemcy	10yr yield	2015-05-01	0,373	1,9%	92,3%	1,6%	-53,8%
Bulgaria	Sofix	2015-04-30	497,7	1,0%	-2,2%	0,4%	-3,4%	Japonia	10yr yield	2015-05-01	0,342	13,6%	-11,9%	23,0%	-25,3%
Rosja	Micex	2015-04-30	1 671,0	1,1%	3,9%	2,6%	15,0%	Hiszpania	10yr yield	2015-05-01	1,533	4,4%	25,6%	7,1%	-29,8%
Rosja	RTS (USD)	2015-04-30	1 031,8	-0,2%	17,0%	39,8%	-4,6%	Irlandia	10yr yield						
Rumunia	BET	2015-04-30	7 482,0	0,9%	6,7%	7,3%	7,3%	Portugalia	10yr yield	2015-05-01	2,106	-0,8%	24,2%	-20,2%	-34,5%
Turcja	ISE 100	2015-04-30	85 978,4	-2,4%	5,4%	-3,8%	6,3%	Włochy	10yr yield	#N/A Field Not Applicable	1,319	10,7%	30,0%	1,9%	-34,9%
Europa Zachodnia								kursy walut							
	Euro Stoxx 50	2015-05-01	3 615,6	0,0%	-2,2%	8,5%	17,5%		EUR/PLN	2015-05-01	4,072	0,8%	0,0%	-2,2%	-3,7%
W. Brytania	FTSE 100	2015-05-01	6 960,6	0,4%	2,9%	5,0%	8,9%		USD/PLN	2015-05-01	3,637	1,0%	-1,9%	-0,3%	7,9%
Francja	CAC40	2015-04-30	5 039,4	0,3%	0,7%	10,3%	20,5%		CHF/PLN	2015-05-01	3,898	1,5%	0,4%	-1,4%	11,1%
Niemcy	DAX	2015-04-30	11 432,7	0,2%	-4,3%	7,1%	22,8%		EUR/USD	2015-05-01	1,120	-0,1%	1,9%	-1,9%	-10,7%
Hiszpania	IBEX 35	2015-04-30	11 378,9	0,1%	-0,7%	10,1%	11,1%		USD/JPY	2015-05-01	120,150	0,4%	0,8%	2,2%	5,8%
Holandia	AEX	2015-04-30	489,3	-0,2%	0,3%	9,4%	20,3%								
Szwecja	OMX 30	2015-04-30	1 636,2	-0,1%	-1,1%	6,4%	18,5%								
Austria	ATX	2015-04-30	2 586,5	0,0%	3,3%	18,6%	17,3%								
Ameryka Północna i Południowa															
USA	DJIA	2015-05-01	17 840,5	1,0%	1,9%	5,6%	4,8%								
USA	S&P500	2015-05-01	2 085,5	1,1%	2,5%	6,2%	5,5%								
USA	Nasdaq Comp	2015-05-01	4 941,4	1,3%	2,6%	8,4%	8,9%								
Kanada	S&P/TSX	2015-05-01	15 224,5	0,8%	2,9%	5,3%	6,5%								
Meksyk	IPC	2015-04-30	44 942,2	-0,8%	2,3%	9,3%	-0,2%								
Brazylia	BOVESPA	2015-04-30	55 325,3	1,6%	9,9%	19,9%	2,9%								
Argentyna	MERVAL	2015-04-30	12 184,6	-1,1%	11,2%	41,9%	9,4%								
Azja i Australia															
Japonia	NIKKEI 225	2015-05-01	19 520,0	0,1%	2,6%	11,3%	20,0%								
Hong Kong	Hang Seng	2015-04-30	28 133,0	-0,9%	13,0%	15,4%	18,0%								
Chiny	Shanghai Comp	2015-04-30	4 441,7	-0,8%	18,5%	38,4%	83,6%								
Indie	BSE30	2015-04-30	27 011,3	-0,8%	-3,4%	-7,3%	-2,8%								
Indonezja	JKSE	2015-04-30	5 086,4	-0,3%	-7,3%	-3,0%	1,0%								
Izrael	TA 25	2015-05-03	1 644,9	-0,2%	1,2%	13,6%	15,5%								
Korea	Kospi	2015-05-04	2 127,2	-0,7%	4,2%	9,1%	9,7%								
Australia	S&P/ASX 200	2015-05-01	5 814,4	0,4%	-0,8%	6,0%	8,3%								

Źródło: Bloomberg

RYNKI ZAGRANICZNE



Wydział Analiz i Informacji Dom Maklerski BDM S.A.

ul. 3-go Maja 23, 40-096 Katowice, Tel.: 032 208 14 12, analizy@bdm.com.pl

Opracowanie ma charakter czysto informacyjny i zostało opracowane na podstawie informacji uznanych przez autorów za wiarygodne. Zawarte w nim komentarze są subiektywnymi poglądami autorów. Opracowanie i zawarte w nim komentarze nie są podstawą żadnej rekomendacji kupna bądź sprzedaży w rozumieniu obowiązującego prawa i nie powinny być tak interpretowane. Publikowanie w prasie lub w Internecie całości lub części opracowania wymaga zgody sporządzających raport.