

KONTRAKTY TERMINOWE NA WIG20

Wyniki sesji: poniedziałek, 4 maja 2015

	Wartość	zmiana	
Kurs otwarcia	2 510	11	0,44%
Kurs zamknięcia	2 502	2	0,08%
Kurs min.	2 490	7	0,28%
Kurs max.	2 513	5	0,20%
Wolumen obrotu	10 725	-3 566	-24,95%
Otwarte pozycje	62 571	1 098	1,79%

System:

Aktualna pozycja – długa, sygnał otwarcia krótkiej- 2477

Ostatnia zmiana sygnału z krótkiej na długą- 2336

Najbliższe poziomy oporu: 2550 2600 2636 2700

Najbliższe poziomy wsparcia: 2483 2450 2427 2400

FW20 (2,510.00, 2,513.00, 2,490.00, 2,502.00, +2,00000)



WIG20 (2,519.97, 2,536.86, 2,517.05, 2,523.09, +8,46021)



Brak Londynu nie przeszkodził bykom

Pomimo wolnego dnia na londyńskiej giełdzie blue chipy w Warszawie poradziły sobie całkiem nieźle, generując 627 mln PLN obrotu i zyskując 0,3%. Znacznie lepiej wypadły MiS-ie, bowiem mWIG40 wzrósł o 0,5%, a sWIG80 o niecałe 0,9%. Bycze nastroje zdominowały notowania na rynkach we Francji, gdzie CAC40 podniósł się o 0,7%, a DAX poprawił się aż o 1,4%. Na rynku terminowym stronie popytowej udało się utrzymać dobry klimat, bowiem kontrakty na WIG20 pozostały w kilkutygodniowym kanale wzrostowym. Dla rodzimych kontraktów najbliższym wsparciem pozostają poziomy 2478 i 2456 pkt. Niewielkie spadki notują natomiast kontrakty na amerykańskie indeksy (po ok. 0,1%) oraz na DAX (ok. 0,3%). Ciekawą sytuację mamy obecnie EUR/USD, po umocnieniu EUR od połowy kwietnia, marsz na północ został wyhamowany i obecnie znajdujemy się na poziomie 1,11 EUR/USD. Dzisiejszy kalendarz makro wydaje się być niemal pusty - przed południem otrzymamy jedynie wyniki inflacji produkcyjnej dla strefy Euro, a niedługo przed zamknięciem notowań z USA dotrą do nas odczyty indeksu PMI oraz raport ISM dla sektora usług. Ciekawa może być także publikacja prognoz makro dla Polski przez Komisję Europejską. Dzisiejsza sesja na rynku kasowym może być uzależniona od nastrojów na rynkach globalnych z racji małej ilości danych gospodarczych. Dla krajowych inwestorów ciekawe powinny być wyniki kwartalne spółek, które wkraczają w decydującą fazę.

Adrian Górnjak

RYNEK AKCJI

Wyniki sesji: poniedziałek, 4 maja 2015

Indeks	52 tygodnie		Kurs otwarcia	Kurs zamknięcia	Zmiana [%]	Kurs min.	Kurs max.	Zakres wahań	Obrót [mln PLN]
	Kurs max.	Kurs min.							
WIG20	2 559,9	2 225,9	2 519,97	2 523,09	0,34%	2 517,05	2 536,86	19,8	627,0
WIG30	2 782,4	2 408,2	2 751,86	2 742,78	0,25%	2 738,12	2 759,14	21,0	684,9
mWIG40	3 889,5	3 217,9	3 878,02	3 883,39	0,51%	3 869,76	3 886,21	16,4	132,7
sWIG80	13 876,2	11 281,0	13 769,29	13 876,16	0,86%	13 769,29	13 876,16	106,9	49,7
WIG-PL	58 658,0	50 804,7	58 252,42	58 290,95	0,40%	58 252,42	58 326,17	73,8	795,8
WIG	57 192,8	49 321,8	56 759,18	56 699,49	0,39%	56 562,00	56 871,40	309,4	811,7

Spółka	Cena [PLN]	Mkt Cap [mln PLN]	zmiana %				zmiana % względem WIG30			
			dzienna	1M	3M	6M	dzienna	1M	3M	6M
ALIOR BANK	90,04	6 530	2,3%	6,0%	9,6%	17,9%	2,1%	0,8%	1,1%	13,2%
ASSECOPOL	60,50	5 022	-0,3%	3,4%	8,9%	21,7%	-0,5%	-1,7%	0,3%	17,0%
BANK HANDLOWY	113,35	14 810	-0,6%	4,2%	3,3%	-0,1%	-0,8%	-0,9%	-5,3%	-4,8%
BOGDANKA	87,09	2 962	-1,0%	3,8%	-8,8%	-23,4%	-1,3%	-1,3%	-17,4%	-28,1%
BORYSZEW	6,05	1 452	0,5%	-1,8%	4,7%	-5,5%	0,2%	-6,9%	-3,9%	-10,2%
BZ WBK	369,40	36 657	-0,6%	8,9%	8,7%	-1,5%	-0,9%	3,7%	0,1%	-6,2%
CCC	186,00	7 142	-2,4%	6,2%	20,2%	44,7%	-2,6%	1,1%	11,6%	40,1%
CYFROWY POLSAT	24,73	15 816	-1,6%	1,5%	4,8%	-5,3%	-1,8%	-3,6%	-3,8%	-10,0%
ENEA	16,48	7 275	1,1%	1,9%	-2,2%	1,9%	0,9%	-3,2%	-10,8%	-2,8%
EUROCASH	37,32	5 176	2,0%	8,2%	0,2%	16,6%	1,7%	3,0%	-8,4%	11,9%
GRUPA AZOTY	81,66	8 100	-0,4%	1,3%	13,4%	40,7%	-0,7%	-3,8%	4,9%	36,0%
GTC	6,25	2 196	1,0%	10,0%	33,5%	6,1%	0,7%	4,9%	25,0%	1,4%
ING BSK	143,80	18 708	1,3%	7,0%	6,5%	1,6%	1,0%	1,8%	-2,0%	-3,1%
JSW	14,58	1 712	1,6%	-18,5%	-37,8%	-45,0%	1,4%	-23,7%	-46,4%	-49,7%
KERNEL	35,39	2 820	1,5%	-9,7%	20,0%	40,0%	1,3%	-14,8%	11,4%	35,4%
KGHM	130,00	26 000	2,8%	8,8%	17,8%	4,4%	2,6%	3,7%	9,2%	-0,3%
LOTOS	31,59	5 840	2,6%	12,1%	30,1%	36,9%	2,3%	7,0%	21,5%	32,3%
LPP	7 415,00	13 578	-3,1%	8,5%	0,5%	-25,9%	-3,3%	3,4%	-8,1%	-30,5%
mBANK	460,00	19 417	-1,4%	4,9%	2,7%	-6,2%	-1,6%	-0,2%	-5,9%	-10,8%
NETIA	5,88	2 047	-0,2%	1,0%	-1,8%	5,8%	-0,4%	-4,1%	-10,4%	1,1%
ORANGE POLSKA	10,12	13 281	-0,8%	3,1%	14,4%	2,0%	-1,0%	-2,1%	5,8%	-2,7%
PEKAO	186,60	48 977	-0,5%	1,4%	-0,2%	3,0%	-0,7%	-3,7%	-8,8%	-1,7%
PGE	20,35	38 050	-1,9%	-2,2%	4,4%	-6,4%	-2,2%	-7,3%	-4,2%	-11,0%
PGNIG	6,42	37 878	-1,2%	17,2%	46,9%	30,0%	-1,5%	12,0%	38,4%	25,3%
PKNORLEN	69,79	29 850	1,9%	15,6%	28,3%	64,6%	1,7%	10,5%	19,7%	59,9%
PKOBP	36,59	45 738	1,4%	7,6%	8,4%	-2,7%	1,1%	2,5%	-0,1%	-7,4%
PZU	476,65	41 160	1,4%	-3,7%	-4,5%	-2,3%	1,2%	-8,8%	-13,0%	-7,0%
SYNTHOS	4,76	6 299	0,8%	7,7%	12,0%	10,7%	0,6%	2,6%	3,4%	6,0%
TAURON	4,81	8 430	-0,2%	4,3%	-4,2%	-8,4%	-0,5%	-0,8%	-12,7%	-13,1%
TVN	17,00	5 997	0,0%	-0,1%	-2,3%	12,6%	-0,3%	-5,2%	-10,9%	7,9%

KOMENTARZ PO SESJI

Komentarz po sesji:

Zielony początek tygodnia

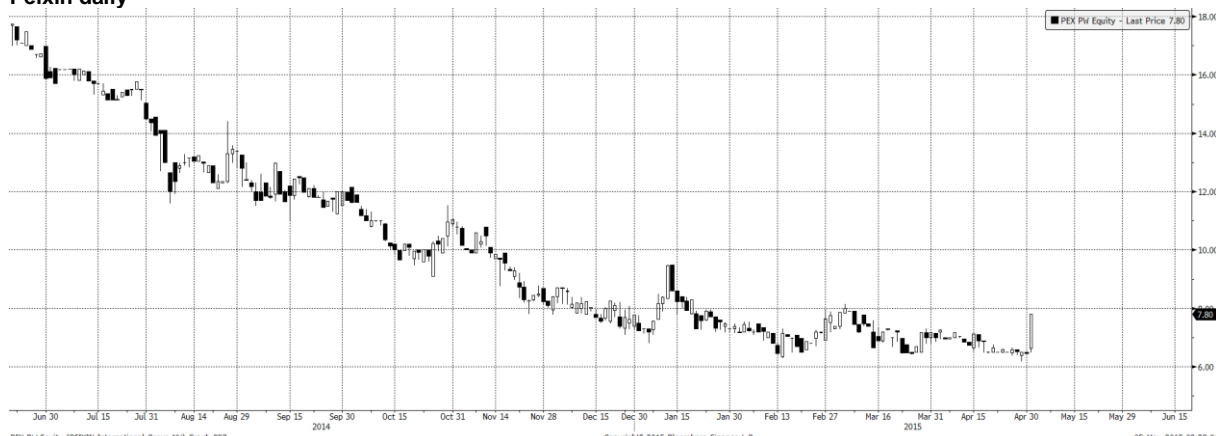
Piątkową nieobecność inwestorów w Europie indeksy amerykańskie wykorzystały do wygenerowania mocnego odbicia, w związku z czym nastroje na początku nowego tygodnia na Starym Kontynencie były ponownie bycze. Indeksy warszawskie również skorzystały z tego otoczenia i odnotowały dziś solidarne wzrosty. WUG20 zyskał na wartości 0,3%, a pomagały mu między innymi rosące przy wysokich obrotach KGH (+2,8%) oraz PKO (1,3%). Najstabszym ogniwem były walory LPP (-3%), gdzie do niedawnych informacji o sprzedaży akcji przez insiderów doszły kolejne rozczarowujące dane o sprzedaży w kwietniu. Głównym rynkiem, na którym gdzie nie widzieliśmy dziś powrotu optymistycznych nastrojów, jest rynek europejskich obligacji rządowych. Niemieckie „bundy” traciły na wartości kolejny dzień z rzędu i dodając do tego mocne spadki DAXa z ostatnich dni można założyć, że dzisiejsze odbicie akcji w Niemczech jest jedynie korektą w ramach poważniejszych problemów wiszących nad giełdami w Europie. Jeśli w tym tygodniu dojdzie do kolejnego uderzenia podaży w Europie, WIG20 powinien skierować się co najmniej w stronę 2450 punktów. Na razie sygnały sprzedaży nadal nie padły, lecz możliwe, że od dwóch tygodni budujemy małą formację głowy z ramionami i WIG20 od czwartku konstruuje jej prawe ramię. Niezależnie od losów światowych indeksów niezmiennie zakładam, że warto kierować uwagę na polski szeroki rynek. Tu nie ma analogicznie mocnych oporów jak w przypadku WIG20 (2500-2600 punktów), dzięki czemu ryzyko spadku jest z nawiązką rekompensowane przez dużo ciekawsze potencjały do wzrostu.

Piotr Kaczmarek, CFA

WYKRES DNIA

Peixin to jedyna chińska spółka notowana na GPW, która w terminie opublikowała raport okresowy za 2014 rok. Silnie przecenione akcje w ostatnich miesiącach zyskały ponad 20%.

Peixin daily



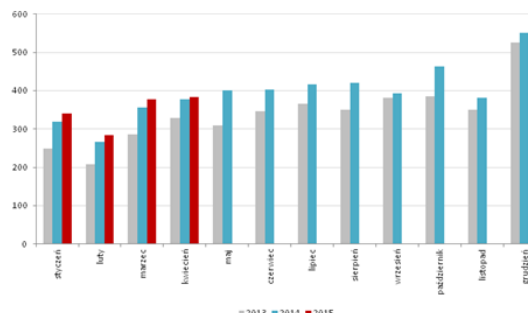
Źródło: Dom Maklerski BDM S.A., Bloomberg

INFORMACJE ZE SPÓŁEK

Media	<p>Oglądalność kanału TVN w grupie wszyscy 4+ spadła w kwietniu do 11,2 % z 12,2 % rok wcześniej - podała TVN na stronie internetowej na podstawie danych Nielsen Audience Measurement.</p> <p>Udział Polsatu w grupie wszyscy 4+ w kwietniu spadł z kolei do 12,5 % z 12,7 % , udział TVP1 spadł do 12,1 % z 12,4 % , a TVP2 do 9 % z 9,6 %</p> <p>Rynek reklamy telewizyjnej w pierwszym kwartale 2015 roku zanotował wzrost rok do roku o 3,7 % przy uwzględnieniu wszystkich form reklamy - podała dom mediowy Starlink. Starlink wyceniła wartość netto rynku telewizyjnego na niemal 873 mln złotych.</p>
Atrem	<p>Zarząd Atremu rekomenduje przeznaczenie na dywidendę 0,74 mln PLN z zysku za 2014 rok, czyli 0,08 PLN na akcję</p>
TVN	<p>Zarząd TVN rekomenduje wypłatę dywidendy za 2014 rok w wysokości 102,1 mln PLN czyli 0,30 PLN na akcję i proponuje, by dywidenda została wypłacona 3 lipca</p>
Duon	<p>Duon chce wyemitować dwie serie obligacji o łącznej wartości nominalnej do 60 mln zł</p>
Votum	<p>Zarząd Votum rekomenduje, by z zysku za 2014 r. spółka wypłaciła w formie dywidendy ok. 8 mln PLN czyli 0,67 PLN na akcję. Proponowany dzień dywidendy to 19 czerwca, a proponowany termin jej wypłaty - 30 czerwca 2015 r.</p>
Kopex	<p>Rada nadzorcza Kopeksu, odmiennie od propozycji zarządu, rekomenduje, by spółka wypłaciła z zysku za 2014 r. 29,6 mln PLN dywidendy, czyli 0,4 PLN na akcję. Proponowany dzień dywidendy to 11 czerwca, a proponowany termin jej wypłaty 2 lipca 2015 r.</p> <p><i>BDM: Informacja jest zaskoczeniem, zwłaszcza mając na uwadze trudną sytuację w polskim przemyśle górnym oraz plany inwestycyjne Kopexu związane z budową nowej kopalni.</i></p> <p>Kopex obserwuje ożywienie na rynku rosyjskim. Spółka pozyskała w Rosji w ostatnich trzech miesiącach kontrakty warte ponad 113 mln PLN.</p>
Polnord	<p>Polnord rozpoczyna sprzedaż trzeciego etapu inwestycji "Ku Słońcu" w Szczecinie - poinformowała spółka w komunikacie prasowym. Do oferty trafią 182 lokale.</p>
Vindexus	<p>Zarząd Giełdy Praw Majątkowych Vindexus rekomenduje wypłatę 0,10 PLN dywidendy na akcję z zysku za 2014 rok</p>
Braster	<p>KNF zatwierdziła prospekt notowanej na NewConnect spółki Braster, przygotowany w związku z ofertą publiczną akcji serii F oraz zamiarem ubiegania się o przeniesienie na rynek regulowany - podała komisja w komunikacie. Spółka poinformowała, że publikacja prospektu nastąpi 5 maja.</p>
BGŻ BNP Paribas	<p>Bank BGŻ BNP Paribas planuje do końca roku przeprowadzić rebranding, za 2015 rok nie planuje wypłacić dywidendy i chce do 2017 roku poprawić wskaźnik kosztów do dochodów do poniżej 60 %</p>
WB Electronics	<p>WB Electronics rozważa ofertę publiczną i wejście na GPW, decyzję podejmie pod koniec roku - poinformował prezes spółki Piotr Wojciechowski. Spółka zajmuje się wdrażaniem zastosowań elektroniki i informatyki w technikach wojskowych.</p>
WP	<p>Wirtualna Polska zadebiutuje na warszawskiej giełdzie w czwartek, 7 maja - podała spółka.</p>
Vivid Games	<p>Vivid Games, który zdecydował nie przydzielać akcji w prywatnej emisji, obecnie rozważa publiczną emisję akcji. Spółka zakłada, że przeprowadzi ją przed końcem roku. Podtrzymuje też plan przejścia do końca 2015 r. na główny rynek GPW</p>
Kruk	<p>Kruk kupił w Rumunii portfel wierzytelności o wartości nominalnej 761 mln PLN a wartość tej inwestycji wyniosła 50 mln PLN</p>
Górnictwo	<p>Nowa spółka, do której Kompania Węglowa wniesie 11 swoich kopalń, potrzebuje na starcie aż 3,2 mld PLN kapitału. Z tego po połowie wyłożyć mają państwowe firmy i zewnętrzni inwestorzy (Parkiet)</p>
LPP	<p>Przychody grupy LPP ze sprzedaży w kwietniu 2015 roku wyniosły około 383 mln PLN czyli były o ok. 1 % wyższe niż rok wcześniej - poinformowała spółka w komunikacie. Szacunkowa wartość marży brutto na sprzedaży wyniosła 56 % i była o ok. 6 punktów procentowych niższa od marży zrealizowanej w kwietniu roku poprzedniego.</p>

BDM: Wyniki sprzedażowe kwietnia są bardzo rozczarowujące, tym bardziej, że spółka zwiększyła powierzchnię sieci o ok. 13-14% r/r. Widać, że LPP mocno traci nie tylko na rynkach wschodnich, które odpowiadają za ponad 20% powierzchni handlowej, ale także na rynku polskim. Przekłada się to w dużym stopniu na mocny spadek marży (-6 p.p. r/r), co jest również efektem dużej presji USD/PLN. Spodziewamy się, że tak duży ubytek marży brutto może być widoczny w całym 2Q'15 i najprawdopodobniej będzie odczuwalny także co najmniej w 3Q'15.

Przychody LPP w ujęciu miesięcznym [mln PLN]



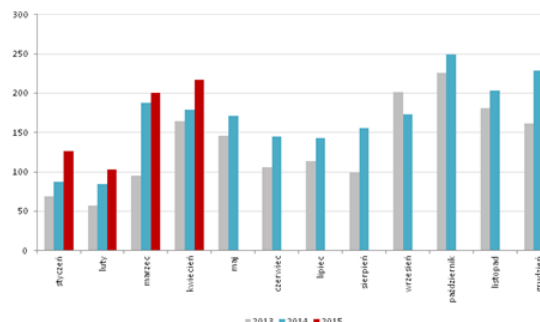
Źródło: Dom Maklerski BDM S.A., spółka

CCC

Skonsolidowane przychody ze sprzedaży CCC w kwietniu 2015 r. wyniosły 217,1 mln PLN czyli były o 21,4 % wyższe niż rok wcześniej

BDM: Wyniki spółki potwierdzają dobrą koniunkturę na rynku odzieżowym. W naszej ocenie poziom sprzedaży w kwietniu wynika nie tylko z rozbudowy sieci detalicznej, ale także z dobrego przyjęcia kolekcji przez klientów, co pozwala z dużym optymizmem patrzeć na pozostałą część 2Q'15.

Przychody CCC w ujęciu miesięcznym



Źródło: Dom Maklerski BDM S.A., spółka

Źródło: Dom Maklerski BDM S.A., spółki, PAP

INDEKSY I WSKAŹNIKI

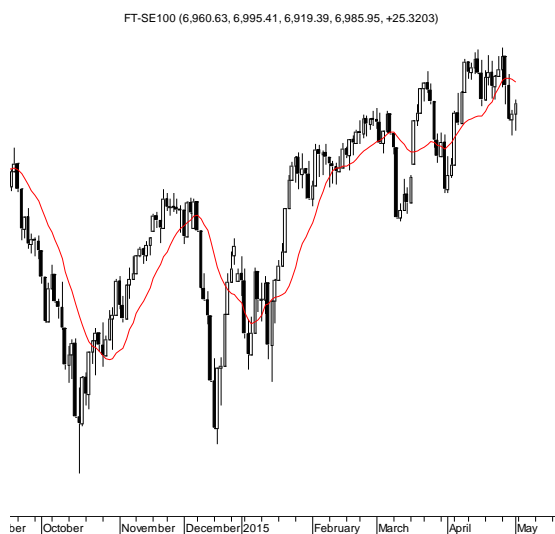
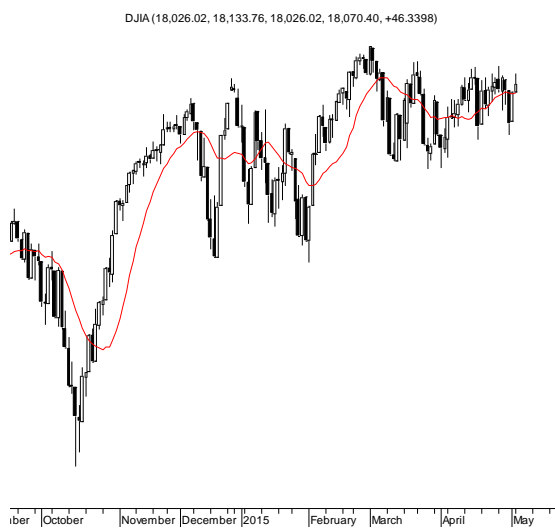
zmiana								zmiana								
indeks/ticker	data	kurs	1D	1M	3M	6M		indeks/ticker	data	kurs	1D	1M	3M	6M		
świat								pozostałe wskaźniki								
MSCI AC World	2015-05-04	438,2	0,2%	2,9%	5,4%	6,6%		surowce								
MSCI World	2015-05-04	1 787,4	0,2%	2,5%	5,2%	6,8%		Miedź	LME 3M	2015-05-01 6 335,0	0,0%	5,9%	11,0%	-4,7%		
MSCI EM	2015-05-04	1 046,0	0,2%	5,6%	7,4%	5,0%		Ropa	WTI Crude	2015-05-04 58,9	-0,4%	16,5%	9,6%	-24,8%		
MSCI BRIC	2015-05-04	304,1	0,4%	9,4%	13,8%	10,4%		Złoto	Spot \$/oz	2015-05-04 1 189,2	1,5%	-1,8%	-5,8%	3,6%		
Europa Środkowa, Wschodnia i Południowa								Aluminium								
Polska	WIG	2015-05-04	56 477,7	0,4%	4,7%	8,9%	5,2%			LME 3M	2015-05-01 1 925,0	0,0%	8,0%	2,5%	-6,6%	
Polska	WIG20	2015-05-04	2 514,6	0,3%	5,1%	7,7%	2,5%		obligacje i rynek pieniężny							
Polska	mWIG40	2015-05-04	3 863,7	0,5%	4,6%	10,9%	10,0%		Polska	5yr yield	2015-05-04 2,241	-0,4%	16,5%	30,3%	12,3%	
Polska	sWIG80	2015-05-04	13 757,5	0,9%	2,9%	11,7%	11,3%		Polska	10yr yield	2015-05-04 2,645	0,5%	14,8%	23,6%	0,9%	
Węgry	BUX	2015-05-04	22 612,5	-0,3%	12,8%	30,0%	31,5%		Polska	WIBOR 3M	2015-05-04 1,550	0,0%	0,0%	-17,6%	-16,2%	
Czechy	PX	2015-05-04	1 026,0	0,3%	-0,8%	6,2%	7,0%		Polska	WIBOR 6M	2015-05-04 1,560	0,0%	0,0%	-17,0%	-15,2%	
Bułgaria	Sofix	2015-05-04	502,7	0,4%	-2,3%	0,6%	-2,5%		USA	10yr yield	2015-05-04 2,144	1,4%	16,6%	17,8%	-8,5%	
Rosja	Micex	2015-04-30	1 688,3	1,1%	3,9%	2,6%	15,0%		Niemcy	10yr yield	2015-05-04 0,453	21,4%	133,5%	23,8%	-45,2%	
Rosja	RTS (USD)	2015-04-30	1 031,8	-0,2%	17,0%	39,8%	-4,6%		Japonia	10yr yield	2015-05-04 0,363	6,1%	-1,4%	-4,7%	-18,2%	
Rumunia	BET	2015-05-04	7 547,5	0,7%	9,0%	7,6%	8,7%		Hiszpania	10yr yield	2015-05-04 1,504	2,1%	23,2%	3,6%	-31,4%	
Turcja	ISE 100	2015-05-04	83 947,0	0,1%	2,4%	-0,4%	6,8%		Irlandia	10yr yield						
Europa Zachodnia								Portugalia								
	Euro Stoxx 50	2015-05-04	3 615,6	0,7%	-1,7%	7,2%	21,4%			10yr yield	2015-05-04 2,097	0,1%	22,7%	-14,4%	-36,2%	
W. Brytania	FTSE 100	2015-05-01	6 960,6	0,4%	2,9%	5,0%	8,9%		Włochy	10yr yield	2015-05-04 1,311	0,0%	17,6%	5,0%	-38,2%	
Francja	CAC40	2015-05-04	5 046,5	0,7%	0,6%	8,9%	24,3%		kursy walut							
Niemcy	DAX	2015-05-04	11 454,4	1,4%	-2,9%	6,5%	26,8%			EUR/PLN	2015-05-04 4,029	-1,1%	-1,1%	-3,4%	-4,7%	
Hiszpania	IBEX 35	2015-05-04	11 385,0	0,5%	-1,2%	8,8%	15,0%			USD/PLN	2015-05-04 3,611	-0,7%	-2,6%	-0,8%	6,7%	
Holandia	AEX	2015-05-04	487,9	0,7%	0,3%	9,1%	23,4%			CHF/PLN	2015-05-04 3,861	-1,0%	-0,6%	-2,1%	9,9%	
Szwecja	OMX 30	2015-05-04	1 628,0	0,4%	-1,3%	6,4%	20,0%			EUR/USD	2015-05-04 1,116	-0,4%	1,5%	-2,5%	-10,7%	
Austria	ATX	2015-05-04	2 586,3	1,1%	2,9%	16,6%	18,7%			USD/JPY	2015-05-04 120,150	0,0%	0,8%	2,4%	4,8%	
Ameryka Północna i Południowa																
USA	DJIA	2015-05-04	18 024,1	0,3%	1,8%	2,8%	5,2%									
USA	S&P500	2015-05-04	2 108,3	0,3%	2,4%	4,1%	6,2%									
USA	Nasdaq Comp	2015-05-04	5 005,4	0,2%	2,7%	6,7%	9,3%									
Kanada	S&P/TSX	2015-05-04	15 339,8	0,2%	2,4%	3,2%	8,4%									
Meksyk	IPC	2015-05-04	44 582,4	1,6%	2,8%	9,0%	1,6%									
Brazylia	BOVESPA	2015-05-04	56 229,4	2,0%	8,0%	16,3%	5,5%									
Argentyna	MERVAL	2015-05-04	12 050,2	2,5%	11,5%	37,8%	12,0%									
Azja i Australia																
Japonia	NIKKEI 225	2015-05-01	19 520,0	0,1%	2,6%	11,3%	20,0%									
Hong Kong	Hang Seng	2015-05-04	28 123,8	0,0%	11,4%	14,6%	18,8%									
Chiny	Shanghai Comp	2015-05-04	4 480,5	0,9%	16,0%	41,2%	84,4%									
Indie	BSE30	2015-05-04	27 490,6	1,8%	-2,7%	-4,7%	-1,1%									
Indonezja	JKSE	2015-05-04	5 141,1	1,1%	-5,2%	-2,4%	2,5%									
Izrael	TA 25	2015-05-04	1 634,3	0,6%	0,2%	12,8%	14,1%									
Korea	Kospi	2015-05-04	2 127,2	0,2%	4,2%	8,6%	11,6%									
Australia	S&P/ASX 200	2015-05-04	5 827,5	0,2%	-1,2%	2,7%	8,7%									

Źródło: Bloomberg

Wydział Analiz i Informacji Dom Maklerski BDM S.A.
ul. 3-go Maja 23, 40-096 Katowice, Tel.: 032 208 14 12, analizy@bdm.com.pl

Opracowanie ma charakter czysto informacyjny i zostało opracowane na podstawie informacji uznanych przez autorów za wiarygodne. Zawarte w nim komentarze są subiektywnymi poglądami autorów. Opracowanie i zawarte w nim komentarze nie są podstawą żadnej rekomendacji kupna bądź sprzedaży w rozumieniu obowiązującego prawa i nie powinny być tak interpretowane. Publikowanie w prasie lub w Internecie całości lub części opracowania wymaga zgody sporządzających raport.

RYNKI ZAGRANICZNE



Wydział Analiz i Informacji Dom Maklerski BDM S.A.

ul. 3-go Maja 23, 40-096 Katowice, Tel.: 032 208 14 12, analizy@bdm.com.pl

Opracowanie ma charakter czysto informacyjny i zostało opracowane na podstawie informacji uznanych przez autorów za wiarygodne. Zawarte w nim komentarze są subiektywnymi poglądami autorów. Opracowanie i zawarte w nim komentarze nie są podstawą żadnej rekomendacji kupna bądź sprzedaży w rozumieniu obowiązującego prawa i nie powinny być tak interpretowane. Publikowanie w prasie lub w Internecie całości lub części opracowania wymaga zgody sporządzających raport.