

KONTRAKTY TERMINOWE NA WIG20

Wyniki sesji: poniedziałek, 18 maja 2015

	Wartość	zmiana	
Kurs otwarcia	2 496	-2 -0,08%	
Kurs zamknięcia	2 504	8 0,32%	
Kurs min.	2 496	4 0,16%	
Kurs max.	2 516	11 0,44%	
Wolumen obrotu	9 361	-1 246 -11,75%	
Otwarte pozycje	66 152	327 0,50%	

System:

Aktualna pozycja – długa, sygnał otwarcia krótkiej- 2503
 Ostatnia zmiana sygnału z krótkiej na długą- 2504

Najbliższe poziomy oporu: 2550 2600 2636 2700
 Najbliższe poziomy wsparcia: 2470 2427 2400 2389

FW20 (2,496.00, 2,516.00, 2,496.00, 2,504.00, +8.00000)



WIG20 (2,521.14, 2,534.16, 2,515.08, 2,523.59, +8.75000)



Gdzie szukać korekty?

Wczorajsza sesja na rynku głównym była dosyć udana dla kupujących. Blue chipy zyskały blisko 0,4%, kończąc notowania na poziomie 2523,6 pkt. W ślad za WIG20 podążył mWIG40, który wzrósł o 0,2%. Pod kreską znalazły się natomiast podmioty z sWIG80, który stracił 0,3%. Indeks szerokiego rynku poprawił się o niecałe 0,3%. Bycze nastroje były również widoczne na większych europejskich rynkach. CAC40 zyskał 0,4%, a DAX blisko 1,3%. Nad kreską dzień zakończyli inwestorzy za oceanem, gdzie DJIA wzrósł o 0,1%, Nasdaq o 0,6%, a S&P500 o 0,4%. Na rynku terminowym zyskują kontrakty na amerykańskie indeksy (po ok.0,1%) i na niemieckiego DAX (blisko 0,5%). Niewielką zwyżkę odnotowały także kontrakty na WIG20. Sytuacja techniczna rodzimych futures jest dosyć skomplikowana. Po wybiciu bokiem ze wzrostowego kanału, znajdujemy się nad poziomem wsparcia w okolicach 2475 pkt. Ograniczeniem od góry są szczyty na 2535 pkt. Ciekawą sytuację mamy na rynku walutowym, bowiem EUR/USD nie udało się podejść bliżej poziomu 1,14, a dwa ostatnie dni przyniosły lekkie umocnienie USD. Dzisiejszy kalendarz makro nie obfituje w dużo wydarzeń. Przed południem dotrą do nas odczyty inflacji z Wielkiej Brytanii oraz dla Eurostrefy. Dla Eurolandu poznamy także bilans handlu zagranicznego. W Niemczech opublikowany zostanie odczyt indeksu instytutu ZEW. Rynki w USA z pewnością będą oczekiwać na wieczorne wystąpienie szefowej FED. Wsparciem dla blue chipów jest poziom 2500,0 pkt.

Adrian Górnjak

RYNEK AKCJI

Wyniki sesji: poniedziałek, 18 maja 2015

Indeks	52 tygodnie		Kurs otwarcia	Kurs zamknięcia	Zmiana [%]	Kurs min.	Kurs max.	Zakres wahań	Obrót [mln PLN]
	Kurs max.	Kurs min.							
WIG20	2 559,9	2 225,9	2 521,14	2 523,59	0,35%	2 515,08	2 534,16	19,1	483,5
WIG30	2 782,4	2 408,2	2 751,18	2 749,37	0,34%	2 742,13	2 760,14	18,0	501,7
mWIG40	3 961,0	3 217,9	3 941,40	3 947,55	0,23%	3 935,18	3 951,06	15,9	135,5
sWIG80	14 107,4	11 281,0	13 950,33	13 910,28	-0,26%	13 876,31	13 984,25	107,9	35,4
WIG-PL	58 998,6	50 804,7	58 606,82	58 647,84	0,26%	58 527,83	58 647,84	120,0	622,8
WIG	57 460,4	49 321,8	57 088,52	57 044,04	0,25%	56 906,68	57 233,42	326,7	631,0

Spółka	Cena [PLN]	Mkt Cap [mln PLN]	zmiana %				zmiana % względem WIG30			
			dzienna	1M	3M	6M	dzienna	1M	3M	6M
ALIOR BANK	98,02	7 109	-0,6%	15,1%	14,9%	25,2%	-0,9%	12,5%	6,5%	19,7%
ASSECOPOL	57,52	4 774	2,3%	-4,3%	6,5%	9,4%	2,0%	-7,0%	-1,8%	3,9%
BANK HANDLOWY	110,00	14 373	0,0%	-0,9%	0,8%	-1,4%	-0,3%	-3,5%	-7,5%	-6,9%
BOGDANKA	86,70	2 949	0,8%	2,5%	-12,1%	-19,9%	0,5%	-0,1%	-20,5%	-25,3%
BORYSZEW	6,38	1 531	-0,6%	5,8%	7,4%	0,0%	-1,0%	3,2%	-0,9%	-5,4%
BZ WBK	378,15	37 526	1,2%	2,5%	15,1%	-2,0%	0,8%	-0,2%	6,7%	-7,5%
CCC	188,05	7 221	0,5%	1,5%	20,2%	24,7%	0,2%	-1,1%	11,9%	19,3%
CYFROWY POLSAT	25,15	16 085	-0,2%	1,4%	2,9%	1,9%	-0,5%	-1,2%	-5,5%	-3,6%
ENEA	16,89	7 456	1,3%	4,2%	5,4%	-4,0%	1,0%	1,6%	-3,0%	-9,5%
EUROCASH	37,30	5 173	-0,3%	0,8%	-2,9%	-1,5%	-0,6%	-1,8%	-11,2%	-7,0%
GRUPA AZOTY	81,50	8 084	-1,5%	-3,6%	13,2%	35,8%	-1,8%	-6,2%	4,9%	30,4%
GTC	6,10	2 143	-0,7%	2,7%	29,0%	3,0%	-1,0%	0,1%	20,6%	-2,4%
ING BSK	150,00	19 515	1,3%	4,9%	8,9%	4,7%	0,9%	2,2%	0,6%	-0,7%
JSW	15,20	1 785	-0,2%	-5,3%	-34,1%	-32,3%	-0,5%	-7,9%	-42,5%	-37,7%
KERNEL	36,65	2 920	1,5%	-5,1%	17,1%	50,5%	1,2%	-7,7%	8,8%	45,0%
KGHM	127,00	25 400	-1,5%	7,0%	7,2%	3,3%	-1,9%	4,4%	-1,1%	-2,2%
LOTOS	29,80	5 509	-0,7%	0,4%	19,0%	14,0%	-1,0%	-2,2%	10,6%	8,5%
LPP	7 788,00	14 261	-2,0%	8,6%	6,8%	-13,1%	-2,4%	6,0%	-1,5%	-18,5%
mBANK	472,55	19 946	-0,5%	1,0%	8,6%	-5,9%	-0,9%	-1,6%	0,3%	-11,3%
NETIA	6,20	2 158	2,3%	6,0%	6,9%	10,1%	2,0%	3,4%	-1,4%	4,7%
ORANGE POLSKA	10,28	13 491	-0,8%	1,3%	10,4%	12,7%	-1,1%	-1,3%	2,1%	7,3%
PEKAO	194,15	50 959	1,0%	2,5%	4,8%	7,0%	0,7%	-0,2%	-3,5%	1,6%
PGE	20,49	38 311	1,2%	-2,0%	1,9%	-1,4%	0,8%	-4,6%	-6,4%	-6,8%
PGNIG	6,39	37 701	1,8%	9,8%	40,7%	25,8%	1,4%	7,2%	32,4%	20,3%
PKNORLEN	69,60	29 769	1,7%	16,0%	28,1%	55,5%	1,3%	13,4%	19,7%	50,0%
PKOBP	35,40	44 250	0,6%	-1,7%	8,5%	-5,2%	0,2%	-4,3%	0,1%	-10,7%
PZU	467,25	40 348	-0,6%	-3,9%	-5,9%	-2,0%	-0,9%	-6,5%	-14,2%	-7,5%
SYNTHOS	4,70	6 219	0,0%	0,9%	4,9%	8,3%	-0,3%	-1,8%	-3,4%	2,8%
TAURON	4,82	8 447	0,4%	-1,0%	-0,8%	-11,7%	0,1%	-3,6%	-9,1%	-17,2%
TVN	17,60	6 208	0,6%	4,2%	-0,5%	16,6%	0,2%	1,6%	-8,8%	11,1%

KOMENTARZ PO SESJI

Komentarz po sesji:

Senny początek tygodnia

Dzisiejsza sesja upłynęła w bardzo spokojnych nastrojach po w miarę mocnym początku notowań warszawskie indeksy rozpoczęły powolne osuwanie się w dół. WIG20 zakończył dzień 0,35% na plusie, na szerokim rynku kupujący również mieli minimalną przewagę gdyż WIG zyskał 0,25%. Zdecydowanie lepiej radził sobie niemiecki DAX, który po 17:00 zyskiwał prawie 1%, słabiej radziły sobie giełdy w Paryżu i Budapeszcie, w momencie zamknięcia notowań w Warszawie CAC40 oscylował w okolicach piątkowego zamknięcia, a BUX tracił 0,6%. Do większych ruchów zabrakło impulsów ze strony danych makro, ponadto na GPW dominuje atmosfera wyczekiwania ponieważ WIG20 od początku maja znajduje się w konsolidacji tuż pod poziomami oporów. Na wykresie można zauważyć jak powoli zaczyna rysować się formacja trójkąta, która powinna zapowiadać kontynuację wzrostów. Ewentualne wyjście górą z tej formacji będzie oznaczało przebicie oporów w okolicach 2560 pkt. i potwierdzi przewagę kupujących w długim terminie. Pytanie tylko czy kupujących będzie stać na sforsowanie poziomów, których do tej pory dwukrotnie nie udało się pokonać mimo wyraźnej siły szerokiego rynku.

Marek Jurzec

WYKRES DNIA

Kurs CD Projekt na szczytach hossy. Gra Wiedźmin 3: Dzikie Gon trafiła do sprzedaży już wczoraj wieczorem.

CD Projekt



CDR, PW Equity (CD Projekt SA) Graph 936
Źródło: Dom Maklerski BDM S.A.,

INFORMACJE ZE SPÓŁEK

CD Pojekt	Przedsprzedaż "Wiedźmina 3" przekroczyła 1,5 mln sztuk - poinformował prezes CD Projekt Adam Kiciński. „Wiedźmin 3: Dziki Gon” zadebiutuje 19 maja na komputerach PC oraz konsolach Xbox One i PlayStation 4. Wersja pudełkowa gry ma się pojawić w 109 krajach.
Comarch	Rada Nadzorcza Comarchu pozytywnie zaopiniowała rekomendację zarządu, aby zysk netto za 2014 rok przeznaczyć w całości na kapitał zapasowy. WZ Comarchu zwołane jest na 24 czerwca.
Integer	Ze względu na ochronę interesu publicznego Centrum Usług Wspólnych unieważniło wygrany przez InPost przetarg na obsługę korespondencji rządowej
NTT System	WZ spółki NTT System uchwaliło, aby z zysku za 2014 rok wypłacić 0,15 PLN dywidendy na akcję. Łącznie na dywidendę trafi 2,05 mln PLN Dzień dywidendy to 14 września 2015 r., a termin jej wypłaty został ustalony na 30 września 2015 r.
LPP	Zarząd LPP rekomenduje wypłatę 32 PLN dywidendy na akcję z zysku za 2014 rok. Łącznie do akcjonariuszy ma trafić 57,99 mln PLN. <i>BDM: Proponowany poziom dywidendy może być rozczarowujący, bowiem oznacza on stopę dywidendy rzędu 0,4%. Sądzymy, że wynika to z kilku faktów – po pierwsze zadłużenie na koniec 1Q'15 istotnie wzrosło, a dodatkowo znacząco zwiększyły się zapasy, co spowodowało, że LPP miało bardzo słaby cash flow operacyjny.</i>
Empik	Grupa EM&F liczy w tym roku na poprawę wyników. Na inwestycje w e-commerce i nowe otwarcia planuje wydać ok. 80 mln zł. Gdyby pojawiła się oferta, EM&F mógłby sprzedać spółkę Optimum, Smyk nie jest jeszcze gotowy do sprzedaży.
PHN	Polski Holding Nieruchomości zainicjował sprzedaż wyselekcjonowanych nieruchomości z portfela grupy, położonych w najbardziej prestiżowych lokalizacjach w Warszawie. Projektem objętych jest 18 willi łącznej wartości ok.100 mln PLN <i>BDM: Informacja zgodna z oczekiwaniami. Już kilka miesięcy temu władze spółki informowały w swojej strategii, że zamierzają sprzedać non-core'owe aktywa i pozyskać środki na rozbudowę portfolio o atrakcyjniejsze obiekty biurowe. W piątek władze PHN ogłosiły, że zamierzają także wyemitować obligacje o łącznej wartości do 500 mln PLN (w ciągu 3-4 lat).</i>
Pekaes	Akcjonariusze Pekaesu zdecydują na walnym zgromadzeniu zwołanym na 16 czerwca br. o przeznaczeniu zysku netto za 2014 rok w całości na kapitał zapasowy, co oznacza niewypłacanie dywidendy, wynika z uchwał na walne.
PBG	PBG deklaruje, że propozycje układowe przygotowane na zgromadzenie wierzycieli zwołane na 3-5 sierpnia br. zostały już przygotowane w formie ostatecznej
BZ WBK	Bank Zachodni WBK chce być najlepszym bankiem dla biznesu w Polsce i w ciągu 3 lat zwiększyć swoje udziały rynkowe w segmencie korporacyjnym do 15% z ok. 10% obecnie. Celem jest wzrost w obsłudze handlu zagranicznego o 10-15% rocznie, pozyskiwanie ok. 500 klientów korporacyjnych rocznie oraz silna obecność w segmencie agro.
DSS	Komisja Nadzoru Finansowego zawiesiła obrót akcjami spółki Dolnośląskie Surowce Skalne SA
Rainbow Tours	Rainbow Tours uważa, że dla spółki nadszedł czas na inwestycje w branżę hotelową, podała firma. Na przestrzeni kilku lat planowane jest od kilku do kilkunastu obiektów w kluczowych destynacjach turystycznych w drodze kupna lub długoletniej dzierżawy. Dzięki temu spółka będzie kontrolować obsługę klientów od fazy organizacyjnej przez moment zakupu imprezy aż po zakwaterowanie klienta w destynacji turystycznej.
Ursus	Po rekordowym pod względem przychodów i bardzo udanym pod względem zysku netto (wzrost o 114% r/r) I kwartale Ursus liczy na dalsze wzrosty w kolejnych kwartałach i wyższe r/r przychody w całym 2015 r., jednak uzależnia je od pozyskania znaczącego kontraktu na rynku zagranicznym, poinformował agencję prezes Karol Zarajczyk.
JSW	Rada nadzorcza Jastrzębskiej Spółki Węglowej odwołała zastępcę prezesa zarządu ds. handlu Grzegorza Czornika, bez podania przyczyny, podała spółka.
Feerum	Feerum ma obecnie portfel zamówień na poziomie przekraczającym 72 mln PLN z terminem realizacji w tym roku wobec 51,5 mln PLN rok wcześniej,
Kernel	Kernel ukończył wiosenną kampanię siewną na 302 tys. hektarów. Razem z 82 tys. ha pod uprawę pszenicy ozimej i rzepaku daje to łączny areal upraw 384 tys. ha na rok finansowy 2016, czyli o 3% większy niż w

poprzednim sezonie. Główną uprawą pozostała kukurydza, z 41-% udziałem w całkowitym areale (48% w ub.r.). Na soję przypada 17% (tyle samo, co w ubiegłym roku), słonecznik 16% (18% w ub.r.), pszenicę ozimą 19% (8%) i rzepak 2% (w ub.r. nieuprawiany).

Esotiq & Henderson

Esotiq & Henderson chce w tym roku zwiększyć powierzchnię handlową o około 3,5 tys. m² poprzez otwarcie do 61 salonów, co da łączną liczbę 275 salonów na terenie kraju

Tauron

Do końca roku Tauron Ciepło zrealizuje inwestycję o wartości około 55 mln PLN w Zakładzie Wytwarzania (ZW) Katowice. Buduje tam trzy kotły olejowo-gazowe o mocy sumarycznej ok. 114 megawatów

Dom Development

Dom Development rozpoczyna sprzedaż mieszkań na Osiedlu Przyjaciół w centrum warszawskiego Bemowa, podała spółka. Osiedle obejmie docelowo 304 mieszkania

GTC

Lone Star podjął decyzję o nabywaniu akcji GTC, na które zostaną złożone zapisy w wezwaniu, pomimo nieziszczenia się warunków związanych z emisją akcji przez spółkę.

BDM: W naszej ocenie główny udziałowiec dewelopera jest zdeterminowany do tego, żeby uzyskać 66% głosów i móc bez większych problemów przegłosować emisję, która pozwoli na sfinansowanie rozbudowy portfolio. Zwracamy uwagę, że od ewentualnego podwyższenia kapitału zależne są także rozmowy z kredytodawcami dla obiektów, które naruszyły kowenanty kredytowe w 4Q'14 (w Rumunii i Bułgarii).

Energoinstal

WZ Energoinstalu uchwaliło, by wypłacić 0,65 PLN dywidendy na akcję, czyli łącznie 11,7 mln PLN

Pelion

Pelion liczy, że przejęta w IV kwartale 2014 r. spółka Polbita, w 2015 r. wypracuje pozytywny wynik EBITDA - poinformował na konferencji Jacek Dauenhauer, wiceprezes Pelionu. Dodał, że grupa rozważy przejęcia zarówno w segmencie hurtowym jak i aptecznym.

AmRest

Grupa AmRest, która w pierwszym kwartale zanotowała ponad 30 % wzrostu EBITDA, liczy, że w drugim kwartale dynamika wzrostu wyników będzie utrzymana. Podtrzymuje, że celem na ten rok jest dwucyfrowy wzrost EBITDA i wzrost przychodów o 9-11 %

Źródło: Dom Maklerski BDM S.A., spółki, PAP

INDEKSY I WSKAŹNIKI

pozostałe wskaźniki															
		zmiana						zmiana							
indeks/ticker	data	kurs	1D	1M	3M	6M	indeks/ticker	data	kurs	1D	1M	3M	6M		
świat															
surowce															
MSCI AC World	2015-05-18	442,4	0,1%	2,3%	4,0%	6,1%	Miedź	LME 3M	2015-05-18	6 415,0	0,2%	5,9%	11,7%	-3,3%	
MSCI World	2015-05-18	1 807,1	0,1%	2,6%	3,7%	6,1%	Ropa	WTI Crude	2015-05-18	59,4	-0,4%	3,7%	9,6%	-20,4%	
MSCI EM	2015-05-18	1 043,4	-0,2%	0,0%	6,2%	6,3%	Złoto	Spot \$/oz	2015-05-18	1 227,5	0,3%	2,0%	1,6%	2,7%	
MSCI BRIC	2015-05-18	304,1	-0,8%	-0,6%	9,8%	12,8%	Aluminium	LME 3M	2015-05-18	1 853,0	-0,8%	2,1%	1,9%	-7,9%	
Europa Środkowa, Wschodnia i Południowa															
obligacje i rynek pieniężny															
Polska	WIG	2015-05-18	56 901,4	0,3%	2,9%	8,7%	6,9%	Polska	5yr yield	2015-05-18	2,355	-0,1%	21,6%	15,6%	11,5%
Polska	WIG20	2015-05-18	2 514,8	0,4%	2,7%	7,8%	4,1%	Polska	10yr yield	2015-05-18	2,837	0,5%	23,3%	22,5%	9,4%
Polska	mWIG40	2015-05-18	3 938,6	0,2%	3,6%	11,1%	12,1%	Polska	WIBOR 3M	2015-05-18	1,570	0,0%	1,3%	-13,7%	-19,9%
Polska	sWIG80	2015-05-18	13 946,0	-0,3%	3,2%	8,9%	13,1%	Polska	WIBOR 6M	2015-05-18	1,630	0,0%	4,5%	-9,4%	-16,4%
Węgry	BUX	2015-05-18	22 393,0	-0,6%	4,3%	23,1%	27,5%	USA	10yr yield	2015-05-18	2,234	4,3%	19,8%	5,7%	-5,3%
Czechy	PX	2015-05-18	1 025,9	-0,4%	-2,1%	2,7%	6,3%	Niemcy	10yr yield	2015-05-18	0,624	-11,1%	700,0%	63,8%	-21,7%
Bułgaria	Sofix	2015-05-18	485,5	0,9%	-3,2%	0,7%	-6,0%	Japonia	10yr yield	2015-05-18	0,390	-3,5%	26,6%	-0,8%	-19,3%
Rosja	Micex	2015-05-18	1 678,6	-0,8%	1,5%	-7,1%	12,0%	Hiszpania	10yr yield	2015-05-18	1,732	-5,8%	19,1%	9,8%	-18,3%
Rosja	RTS (USD)	2015-05-18	1 075,5	0,1%	7,8%	15,9%	6,7%	Irlandia	10yr yield						
Rumunia	BET	2015-05-18	7 449,7	0,5%	-0,9%	2,4%	7,7%	Portugalia	10yr yield	2015-05-18	2,287	-4,8%	13,4%	-1,3%	-27,0%
Turcja	ISE 100	2015-05-18	87 604,9	1,2%	7,8%	5,8%	11,3%	Włochy	10yr yield	2015-05-18	1,580	-5,0%	22,5%	19,4%	-21,5%
Europa Zachodnia															
kursy walut															
	Euro Stoxx 50	2015-05-18	3 573,1	0,7%	-0,9%	5,3%	17,6%	EUR/PLN	2015-05-18	4,071	0,8%	2,1%	-2,4%	-3,5%	
W. Brytania	FTSE 100	2015-05-18	6 960,5	0,1%	0,1%	2,5%	6,0%	USD/PLN	2015-05-18	3,587	1,6%	-3,3%	-2,2%	6,7%	
Francja	CAC40	2015-05-18	4 993,8	0,5%	-1,2%	6,1%	19,8%	CHF/PLN	2015-05-18	3,884	0,8%	-0,1%	0,5%	10,6%	
Niemcy	DAX	2015-05-18	11 447,0	1,3%	-0,8%	5,8%	22,6%	EUR/USD	2015-05-18	1,135	-0,9%	5,6%	-0,2%	-9,6%	
Hiszpania	IBEX 35	2015-05-18	11 317,3	0,2%	0,4%	6,2%	11,6%	USD/JPY	2015-05-18	119,860	0,5%	0,4%	0,8%	1,8%	
Holandia	AEX	2015-05-18	491,0	-0,2%	0,1%	6,3%	19,5%								
Szwecja	OMX 30	2015-05-18	1 616,5	0,4%	-1,2%	1,3%	16,8%								
Austria	ATX	2015-05-18	2 681,4	-1,6%	2,2%	9,3%	19,0%								
Ameryka Północna i Południowa															
USA	DJIA	2015-05-18	18 272,6	0,1%	2,9%	2,1%	4,7%								
USA	S&P500	2015-05-18	2 122,7	0,3%	2,5%	1,9%	4,8%								
USA	Nasdaq Comp	2015-05-18	5 048,3	0,6%	3,1%	3,8%	8,7%								
Kanada	S&P/TSX	2015-05-15	15 028,1	0,6%	-2,0%	-0,3%	3,3%								
Meksyk	IPC	2015-05-18	45 332,8	0,2%	1,4%	6,1%	5,2%								
Brazylia	BOVESPA	2015-05-18	57 248,6	-1,8%	4,2%	9,6%	8,0%								
Argentyna	MERVAL	2015-05-18	12 375,8	-2,2%	1,5%	27,2%	23,5%								
Azja i Australia															
Japonia	NIKKEI 225	2015-05-18	19 890,3	0,8%	1,2%	10,1%	15,7%								
Hong Kong	Hang Seng	2015-05-18	27 591,3	-0,8%	-0,1%	11,8%	18,1%								
Chiny	Shanghai Comp	2015-05-18	4 283,5	-0,6%	0,0%	32,0%	74,5%								
Indie	BSE30	2015-05-18	27 687,3	1,3%	-2,6%	-5,4%	-1,4%								
Indonezja	JKSE	2015-05-18	5 237,8	0,2%	-2,7%	-1,8%	3,9%								
Izrael	TA 25	2015-05-18	1 664,2	1,1%	-0,2%	13,4%	16,0%								
Korea	Kospi	2015-05-18	2 113,7	0,3%	-1,4%	7,8%	8,9%								
Australia	S&P/ASX 200	2015-05-18	5 659,2	-1,3%	-2,9%	-2,2%	7,9%								

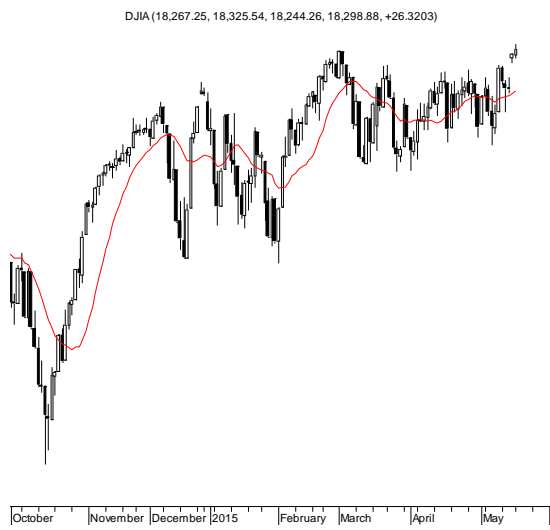
Źródło: Bloomberg

Wydział Analiz i Informacji Dom Maklerski BDM S.A.

ul. 3-go Maja 23, 40-096 Katowice, Tel.: 032 208 14 12, analizy@bdm.com.pl

Opracowanie ma charakter czysto informacyjny i zostało opracowane na podstawie informacji uznanych przez autorów za wiarygodne. Zawarte w nim komentarze są subiektywnymi poglądami autorów. Opracowanie i zawarte w nim komentarze nie są podstawą żadnej rekomendacji kupna bądź sprzedaży w rozumieniu obowiązującego prawa i nie powinny być tak interpretowane. Publikowanie w prasie lub w Internecie całości lub części opracowania wymaga zgody sporządzających raport.

RYNKI ZAGRANICZNE



Wydział Analiz i Informacji Dom Maklerski BDM S.A.

ul. 3-go Maja 23, 40-096 Katowice, Tel.: 032 208 14 12, analizy@bdm.com.pl

Opracowanie ma charakter czysto informacyjny i zostało opracowane na podstawie informacji uznanych przez autorów za wiarygodne. Zawarte w nim komentarze są subiektywnymi poglądami autorów. Opracowanie i zawarte w nim komentarze nie są podstawą żadnej rekomendacji kupna bądź sprzedaży w rozumieniu obowiązującego prawa i nie powinny być tak interpretowane. Publikowanie w prasie lub w Internecie całości lub części opracowania wymaga zgody sporządzających raport.