

KONTRAKTY TERMINOWE NA WIG20

Wyniki sesji: wtorek, 18 maja 2015				System:	
	Wartość	zmiana			
Kurs otwarcia	2 507	11	0,44%	Aktualna pozycja – krótka, sygnał otwarcia dłużej - 2502	
Kurs zamknięcia	2 501	-3	-0,12%	Ostatnia zmiana sygnału z krótkiej na długą- 2501	
Kurs min.	2 499	3	0,12%		
Kurs max.	2 519	3	0,12%		
Wolumen obrotu	10 476	1 115	11,91%	Najbliższe poziomy oporu: 2550 2600 2636 2700	
Otwarte pozycje	65 777	-375	-0,57%	Najbliższe poziomy wsparcia: 2470 2427 2400 2389	



Inwestorzy patrzą na Amerykę

Wczorajsza sesja na warszawskim parkiecie nie przyniosła większych ruchów na blue chipach. Stabiej zaprezentowały się natomiast MiS-ie, bowiem mWIG40 spadł o 0,4%, a sWIG80 o ok. 0,8%. Indeks szerokiego rynku obniżył się o nieco ponad 0,1%. Marazm rodzimej giełdy nie ma odniesienia na pozostałych rynkach. Francuski CAC40 wzrósł wczoraj o 2,1%, a DAX aż o 2,2%. Niecałe 0,9% zyskał również londyński FTSE. Bez zmian obyło się wśród głównych indeksów za oceanem. Na rynku terminowym futures na WIG20 obniżył się o 0,1%. Obecnie 0,2% tracą kontrakty na DAX-a, zwyżkują natomiast futures na CAC40 i FTSE. Z danych makro poznaliśmy odczyt PKB dla gospodarki Japonii, a niedługo po starcie notowań czeka nas odczyt wskaźnika dobrobytu wg BIEC. Druga część dnia upłynie inwestorom pod dyktando wyników produkcji przemysłowej i sprzedaży detalicznej w Polsce publikowanych przez GUS. Za oceanem inwestorów będzie elektryzować protokół z posiedzenia FOMC, jednak istotniejsze może się okazać piątkowe wystąpienie szefowej FED (tego samego dnia wypowie się też Mario Draghi). Styl handlu w ostatnich dniach nie jest przekonujący. Od kilku dni obroty były wyraźnie niższe, WIG20 porusza się obecnie w trendzie bocznym, a technicznie wykres blue chipów przypomina formację podwójnego szczytu (teoretyczny zakres spadku to okolice 2450 pkt.). Najbliższym wsparciem jest poziom 2500 pkt., a w przypadku jego przebiccia czarny scenariusz zejścia o kolejne 50 pkt. jest bardzo możliwym.

Adrian Górnjak

RYNEK AKCJI

Wyniki sesji: wtorek, 18 maja 2015

Indeks	52 tygodnie		Kurs otwarcia	Kurs zamknięcia	Zmiana [%]	Kurs min.	Kurs max.	Zakres wahań	Obrót [mln PLN]
	Kurs max.	Kurs min.							
WIG20	2 559,9	2 225,9	2 525,73	2 523,35	-0,01%	2 522,17	2 537,53	15,4	548,7
WIG30	2 782,4	2 408,2	2 756,40	2 751,80	0,09%	2 749,03	2 763,22	14,2	593,1
mWIG40	3 961,0	3 217,9	3 951,89	3 931,68	-0,40%	3 926,95	3 952,16	25,2	167,0
sWIG80	14 107,4	11 281,0	13 904,10	13 806,16	-0,75%	13 786,74	13 907,50	120,8	30,3
WIG-PL	58 998,6	50 804,7	58 681,88	58 553,13	-0,16%	58 553,13	58 681,88	128,8	737,1
WIG	57 460,4	49 321,8	57 160,21	56 968,61	-0,13%	56 944,22	57 244,95	300,7	755,7

Spółka	Cena [PLN]	Mkt Cap [mln PLN]	zmiana %				zmiana % względem WIG30			
			dzienna	1M	3M	6M	dzienna	1M	3M	6M
ALIOR BANK	94,00	6 817	-4,1%	8,4%	10,9%	22,9%	-4,2%	7,3%	2,4%	16,3%
ASSECOPOL	57,80	4 797	0,5%	-4,4%	7,0%	9,0%	0,4%	-5,5%	-1,4%	2,5%
BANK HANDLOWY	109,50	14 307	-0,5%	-3,5%	0,9%	-1,7%	-0,5%	-4,6%	-7,5%	-8,2%
BOGDANKA	85,50	2 908	-1,4%	0,6%	-13,3%	-19,8%	-1,5%	-0,4%	-21,7%	-26,3%
BORYSZEW	6,30	1 512	-1,3%	4,7%	5,4%	0,0%	-1,3%	3,6%	-3,1%	-6,6%
BZ WBK	378,50	37 560	0,1%	-0,4%	15,6%	-1,4%	0,0%	-1,4%	7,2%	-8,0%
CCC	187,05	7 183	-0,5%	-1,6%	18,7%	25,5%	-0,6%	-2,6%	10,3%	19,0%
CYFROWY POLSAT	25,20	16 117	0,2%	-0,9%	6,0%	2,3%	0,1%	-2,0%	-2,4%	-4,3%
ENEA	17,11	7 553	1,3%	4,1%	5,6%	-2,8%	1,2%	3,1%	-2,8%	-9,3%
EUROCASH	37,11	5 146	-0,5%	0,3%	-4,2%	-0,4%	-0,6%	-0,7%	-12,6%	-6,9%
GRUPA AZOTY	80,09	7 945	-1,7%	-6,3%	9,1%	35,7%	-1,8%	-7,3%	0,7%	29,1%
GTC	6,06	2 129	-0,7%	2,7%	30,6%	3,6%	-0,7%	1,7%	22,2%	-3,0%
ING BSK	148,55	19 326	-1,0%	3,2%	9,1%	4,6%	-1,1%	2,2%	0,7%	-1,9%
JSW	15,79	1 854	3,9%	-1,3%	-28,4%	-25,9%	3,8%	-2,3%	-36,8%	-32,4%
KERNEL	36,95	2 944	0,8%	-3,4%	17,7%	49,4%	0,7%	-4,4%	9,3%	42,8%
KGHM	126,60	25 320	-0,3%	6,5%	7,5%	2,8%	-0,4%	5,5%	-0,9%	-3,7%
LOTOS	30,80	5 694	3,4%	1,5%	22,2%	16,6%	3,3%	0,5%	13,8%	10,1%
LPP	7 709,80	14 118	-1,0%	3,9%	7,4%	-14,8%	-1,1%	2,9%	-1,0%	-21,4%
mBANK	475,15	20 056	0,6%	-0,8%	9,0%	-4,0%	0,5%	-1,8%	0,6%	-10,6%
NETIA	6,08	2 116	-1,9%	3,9%	4,1%	8,8%	-2,0%	2,9%	-4,3%	2,2%
ORANGE POLSKA	10,21	13 399	-0,7%	-0,6%	9,8%	12,2%	-0,8%	-1,6%	1,4%	5,6%
PEKAO	191,70	50 316	-1,3%	-0,5%	2,4%	8,5%	-1,4%	-1,5%	-6,0%	1,9%
PGE	20,15	37 676	-1,7%	-4,9%	-0,2%	-0,1%	-1,7%	-5,9%	-8,7%	-6,7%
PGNIG	6,46	38 114	1,1%	7,7%	40,4%	28,4%	1,0%	6,6%	32,0%	21,9%
PKNORLEN	73,25	31 330	5,2%	17,5%	33,2%	65,1%	5,2%	16,4%	24,8%	58,5%
PKOBP	35,05	43 813	-1,0%	-4,0%	8,2%	-4,3%	-1,1%	-5,1%	-0,2%	-10,9%
PZU	466,60	40 292	-0,1%	-4,6%	-5,5%	-2,6%	-0,2%	-5,6%	-13,9%	-9,1%
SYNTHOS	4,70	6 219	0,0%	-2,9%	2,6%	7,3%	-0,1%	-3,9%	-5,8%	0,8%
TAURON	4,77	8 360	-1,0%	-2,3%	-2,5%	-10,7%	-1,1%	-3,3%	-10,9%	-17,2%
TVN	18,25	6 438	3,7%	8,2%	2,6%	21,3%	3,6%	7,2%	-5,8%	14,7%

KOMENTARZ PO SESJI

Komentarz po sesji:

Frustrująca relatywna słabość

Wtorkowa sesja, mimo dużych apetytów o poranku, nie zakończyła się dla byków pomyślnie. Tuż po otwarciu główny indeks zyskiwał ponad 0,5%. Pomagało otoczenie zewnętrzne, bo na rynku pojawiły się wypowiedzi członków zarządu EBC o możliwym zwiększeniu skali zakupów obligacji w okresie letnim. DAX w momencie zyskiwał 2% utrzymując ten poziom do końca dnia. Niestety nasz parkiet ponownie został w tyle. Przecena przybierała na sile z każdą godziną handlu. Ostatecznie WIG20 zakończył w punkcie odniesienia na 2523 pkt. Wśród blue chips pozytywnie wyróżniał się PKN (+5,2%), podobnie jak Lotos w mWIG40 (+3,4%). Otoczenie w biznesie rafineryjnym jak i petrochemicznym wciąż jest bardzo dobre. Kurs akcji płockiego koncernu znajduje się na historycznych maksimach. Z kolei korekta dosięgła wreszcie Alior Bank (-4%). Spośród średnich spółek negatywnie wyróżniał się CD Projekt. W dniu debiutu trzeciej części Wiedźmina kapitalizacja spółki stopniała o ponad 6%. Jeszcze wczoraj mieliśmy rekordy wszechczasów i jeśli inwestorzy mogą wyciągnąć z tej sytuacji jakąś lekcję, to z pewnością jej temat będzie brzmiał „kupuj plotki, sprzedaj fakty”. Spośród najmniejszych spółek ponad 4% zyskiwały akcje Grajewa odrabiając straty po piątkowym komunikacie o działaniach UOKiK. Technicznie główny indeks tkwi w rejonie 2560-2500 pkt. Jeśli padnie wsparcie, pojawi się perspektywa formacji podwójnego szczytu z zasięgiem ok. 2440 pkt.

Krystian Brymora

WYKRES DNIA

Kors PKN Orlen ustanowił nowe historyczne szczyty

PKN Orlen - Monthly



Źródło: Dom Maklerski BDM S.A.,

INFORMACJE ZE SPÓŁEK

Polwax	Polwax liczy na wyższe wyniki finansowe w kolejnych latach, w tym na wzrost przychodów do 2020 roku do poziomu 350 mln PLN - poinformował na konferencji Dominik Tomczyk, prezes spółki. Ponadto, spółka prowadzi rozmowy na rynkach pozaeuropejskich w ramach planowej ekspansji zagranicznej.
Comarch	Wartość portfela zamówień Comarchu na drugą połowę roku jest niższy niż rok wcześniej. Grupa chce w 2Q'15 zakończyć inwestycję w Krakowie, a rozpocząć nową - w Łodzi - podała spółka w prezentacji dla inwestorów.
Ferro	Akcjonariusze Ferro zdecydowali o wypłacie 1,0 PLN dywidendy na akcję z zeszłorocznego zysku. Dniem dywidendy jest 16 czerwca.
Polna	Zakłady Automatyki Polna złożyły odpowiedź na zaproszenie MSP do negocjacji w sprawie nabycia pakietu 85% akcji Fabryki Elementów Złącznych (FEZ) - podała Polna w komunikacie.
Vistal	Portfel podpisanych kontraktów Vistalu na koniec 1Q'15 wynosił 251,7 mln PLN, z czego do realizacji w tym roku przypada ok. 230 mln PLN - poinformował prezes spółki Ryszard Matyka. Plan inwestycji Vistalu na 2015 r. ma wartość 12,25 mln PLN (w 1Q'15 zrealizowano 3,4 mln PLN).
Capital Park	Capital Park monitoruje rynek w poszukiwaniu nieruchomości do przejęć. Interesują go rentowne aktywa handlowe i biurowe, które będzie mógł włączyć do planowanych funduszy nieruchomości - poinformowali na konferencji przedstawiciele spółki.
Puławy	Akcjonariusze Puław zdecydowali o wypłacie 7,0 PLN dywidendy/akcję za rok obrotowy rozpoczęty w lipcu 2013 roku i zakończony z końcem grudnia 2014 roku - podała spółka w komunikacie. <i>BDM: Dywidenda jest zgodna z rekomendacją zarządu i naszymi oczekiwaniami. DY= 3,82%</i>
Stalexport	Fundusze zarządzane przez Altus zmniejszyły zaangażowanie w akcje Stalexportu z 5,04% do 4,42%.
Police	Polskie Inwestycje Rozwojowe chcą współfinansować budowę instalacji do produkcji propylenu realizowaną na terenie Polic - podała Grupa Azoty. Wartość całej inwestycji to 1,7 mld PLN. Struktura finansowa projektu powinna być ustalona w ciągu sześciu miesięcy. <i>BDM: Zaangażowanie PIR ma sięgnąć do 25% wartości projektu, czyli do 425 mln PLN (max zaangażowanie w jeden projekt to 750 mln PLN). Spółka będzie potrzebowała jeszcze finansowania dłużnego.</i>
PGNiG	Są przesłanki, by spodziewać się obniżki cen gazu w najbliższym półroczu - powiedział dziennikarzom minister skarbu Włodzimierz Karpiński.
Asseco PL	Asseco Poland podpisało kontrakt na wdrożenie systemu obsługi i zarządzania strefy płatnego parkowania w centrum Rzeszowa. Wartość zlecenia to 11,7 mln PLN brutto. Zarząd KZK GOP podjął uchwałę, w której naliczył Asseco Poland 13,3 mln PLN brutto kary za opóźnienie w wykonaniu prac przy trzecim etapie projektu SKUP.
Bumech	Konsorcjum złożone ze spółek Bumech oraz Novum-Servis podpisało umowę z Katowickim Holdingiem Węglowym na wykonanie robót przygotowawczych w KWK "Wieczorek" o łącznej wartości 33,3 mln PLN netto.
Selvita	Selvita, jako główny podmiot konsorcjum naukowego, zawarła z Narodowym Centrum Badań i Rozwoju umowę dot. projektu EPTHERON o łącznej wartości 19,9 mln PLN (z czego dofinansowanie dla konsorcjum przekroczy 17,5 mln PLN).
Polenergia	Mansa Investments, należąca do Kulczyk Investments, rozpoczęła transakcję sprzedaży do 7 mln akcji Polenergii, stanowiących 15,4% akcji spółki, w trybie przyspieszonego budowania księgi popytu. Kulczyk Investments, poprzez Mansa Investments, ma 65,6% akcji spółki. Pod koniec kwietnia Kulczyk Investments sprzedał za 79,3 mln GBP (ok. 440 mln PLN) pakiet akcji Ophir Energy.
Solar	Solar chce przeznaczyć 0,07 PLN na akcję na wypłatę dywidendy dla akcjonariuszy za rok 2014. Z zysku za 2013 rok Solar wypłacił 0,04 PLN na akcję.

Kerdos	Fundusze zarządzane przez TFI Allianz Polska zmniejszyły zaangażowanie w Kerdos Group do 4,0% z 5,1%.
TVN	Scripps Networks będzie chciał wezwać do sprzedaży akcji TVN po 20 PLN za papier - wynika z prospektu dot. emisji obligacji Scripps Networks. Scripps podał, że przy założeniu, że nabyte zostanie ok. 45,3 mln akcji TVN po zakładanej cenie 20 PLN za papier, wartość transakcji wyniesie 240 mln USD. Jeśli z kolei spółka zdecyduje się wezwać na 100% akcji TVN, to wartość wyniesie łącznie 852 mln USD. Zarząd nie podjął jednak decyzji w sprawie zakupu pakietu akcji TVN ponad wymagane 66%.
Amrest	Walne Zgromadzenie Amrestu zdecydowało o skupie do 1,75 mln akcji własnych, po cenie nie niższej niż 24 PLN i nie wyższej niż 250 PLN za jedną sztukę. Nabyte przez spółkę akcje własne mogą zostać przeznaczone wyłącznie na potrzeby realizacji opcji na akcje w ramach jakichkolwiek istniejących lub przyszłych motywacyjnych programów opcji menedżerskich dla pracowników.
Kruszwica	Spółka chce wypłacić z zysku netto za 2014 rok 2,64 PLN dywidendy na akcję.
Orbis	Orbis zawarł przedwstępną umowę sprzedaży zorganizowanych części przedsiębiorstw Mercure Lublin Centrum i Mercure Zamość Stare Miasto za łącznie 21,5 mln PLN netto.
Tauron	Tauron ma problem z inwestycją w gazowo-parowy blok w Stalowej Woli, wartą ok. 1,5 mld PLN. Inwestycja opóźnia się, jak informuje spółka, z winy głównego wykonawcy, firmy Abener Energia. Strony są w formalnym sporze. Menedżer jednej z firm energetycznych ocenia jednak, że spółce nie spieszy się z uruchamianiem nowego bloku, bo inwestycja jest nieopłacalna ze względu na stosunkowo wysokie ceny gazu.- Parkiet
Gino Rossi	Gino Rossi przeprowadzi wcześniejszy wykup obligacji serii B, których termin zapadalności ustalony był na czerwiec 2016. Zostaną one zastąpione kredytem bankowym. – Parkiet

Źródło: Dom Maklerski BDM S.A., spółki, PAP

INDEKSY I WSKAŹNIKI

		zmiana					
indeks/ticker	data	kurs	1D	1M	3M	6M	
świat							
MSCI AC World	2015-05-19	442,6	-0,2%	2,1%	3,6%	6,0%	
MSCI World	2015-05-19	1 808,7	-0,3%	2,4%	3,3%	6,0%	
MSCI EM	2015-05-19	1 041,0	0,0%	0,0%	6,2%	6,1%	
MSCI BRIC	2015-05-19	301,7	0,0%	-0,6%	10,2%	12,6%	
Europa Środkowa, Wschodnia i Południowa							
Polska	WIG	2015-05-19	57 044,0	-0,1%	2,7%	8,4%	6,9%
Polska	WIG20	2015-05-19	2 523,6	0,0%	2,7%	7,7%	4,5%
Polska	mWIG40	2015-05-19	3 947,6	-0,4%	3,2%	10,1%	11,2%
Polska	sWIG80	2015-05-19	13 910,3	-0,7%	2,4%	7,9%	12,1%
Węgry	BUX	2015-05-19	22 251,3	0,4%	4,7%	23,5%	27,0%
Czechy	PX	2015-05-19	1 022,2	0,9%	-1,3%	3,6%	6,3%
Bułgaria	Sofix	2015-05-19	490,1	-0,6%	-3,7%	0,8%	-6,2%
Rosja	Micex	2015-05-19	1 659,4	-1,1%	0,3%	-7,5%	10,9%
Rosja	RTS (USD)	2015-05-19	1 057,6	-1,7%	6,0%	16,9%	4,9%
Rumunia	BET	2015-05-19	7 483,3	0,5%	-0,5%	3,2%	8,2%
Turcja	ISE 100	2015-05-18	87 604,9	1,2%	7,8%	5,8%	11,3%
Europa Zachodnia							
	Euro Stoxx 50	2015-05-19	3 589,2	2,3%	1,3%	7,1%	20,1%
W. Brytania	FTSE 100	2015-05-19	6 968,9	0,4%	0,5%	2,9%	6,6%
Francja	CAC40	2015-05-19	5 012,3	2,1%	0,9%	7,6%	22,2%
Niemcy	DAX	2015-05-19	11 594,3	2,2%	1,4%	7,7%	25,1%
Hiszpania	IBEX 35	2015-05-19	11 345,0	1,3%	1,7%	6,6%	13,3%
Holandia	AEX	2015-05-19	490,2	1,8%	1,9%	7,7%	21,5%
Szwecja	OMX 30	2015-05-19	1 622,6	0,7%	-0,5%	1,3%	18,0%
Austria	ATX	2015-05-19	2 637,6	0,2%	2,4%	9,6%	19,0%
Ameryka Północna i Południowa							
USA	DJIA	2015-05-19	18 298,9	0,1%	3,0%	2,4%	4,8%
USA	S&P500	2015-05-19	2 129,2	0,0%	2,5%	1,9%	4,9%
USA	Nasdaq Comp	2015-05-19	5 078,4	-0,1%	3,0%	3,3%	9,2%
Kanada	S&P/TSX	2015-05-19	15 108,1	0,1%	-1,4%	0,3%	2,4%
Meksyk	IPC	2015-05-19	45 408,3	-0,2%	1,2%	5,4%	3,5%
Brazylia	BOVESPA	2015-05-19	56 204,2	-1,3%	2,9%	8,2%	3,9%
Argentyna	MERVAL	2015-05-19	12 097,4	-3,6%	-2,2%	24,2%	21,7%
Azja i Australia							
Japonia	NIKKEI 225	2015-05-19	20 026,4	0,7%	1,9%	10,5%	16,9%
Hong Kong	Hang Seng	2015-05-19	27 693,5	0,4%	0,3%	12,3%	19,4%
Chiny	Shanghai Comp	2015-05-19	4 417,6	3,1%	3,1%	36,2%	80,4%
Indie	BSE30	2015-05-19	27 645,5	-0,2%	-2,7%	-6,0%	-1,1%
Indonezja	JKSE	2015-05-19	5 269,4	0,7%	-2,0%	-1,1%	4,1%
Izrael	TA 25	2015-05-19	1 683,1	1,5%	2,4%	15,0%	17,7%
Korea	Kospi	2015-05-20	2 120,9	0,3%	-1,1%	8,1%	9,2%
Australia	S&P/ASX 200	2015-05-19	5 615,5	-0,8%	-3,7%	-2,8%	7,7%

pozostałe wskaźniki

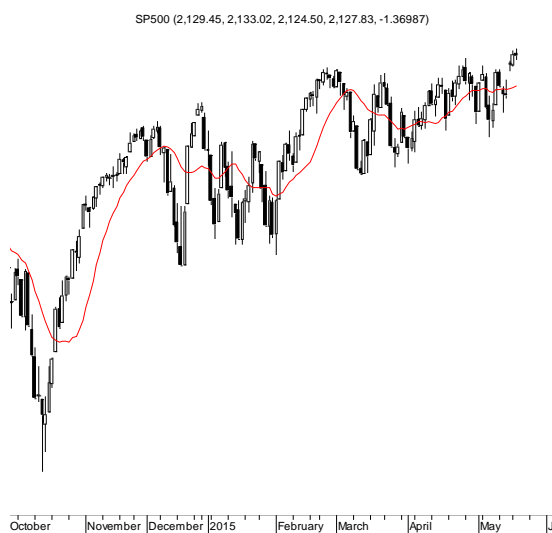
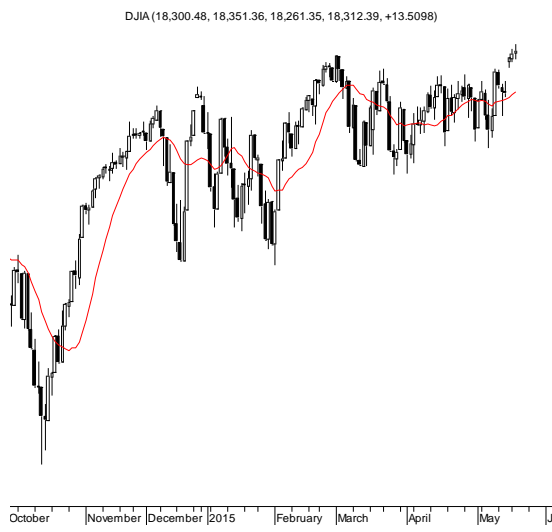
		zmiana					
indeks/ticker	data	kurs	1D	1M	3M	6M	
surowce							
Miedź	LME 3M	2015-05-19	6 380,0	-0,5%	5,3%	11,0%	-4,6%
Ropa	WTI Crude	2015-05-19	58,0	-3,7%	-1,8%	5,7%	-23,5%
Złoto	Spot \$/oz	2015-05-19	1 208,4	-1,6%	1,2%	0,1%	1,4%
Aluminium	LME 3M	2015-05-19	1 821,0	-1,7%	0,3%	0,2%	-9,9%
obligacje i rynek pieniężny							
Polska	5yr yield	2015-05-19	2,389	1,4%	23,4%	20,9%	10,0%
Polska	10yr yield	2015-05-19	2,849	0,4%	23,8%	25,6%	7,9%
Polska	WIBOR 3M	2015-05-19	1,570	0,0%	1,3%	-12,3%	-19,9%
Polska	WIBOR 6M	2015-05-19	1,630	0,0%	4,5%	-7,4%	-16,4%
USA	10yr yield	2015-05-19	2,289	2,5%	21,1%	8,4%	-2,1%
Niemcy	10yr yield	2015-05-19	0,595	-8,3%	693,3%	62,1%	-25,5%
Japonia	10yr yield	2015-05-19	0,379	-2,8%	22,3%	-3,1%	-19,9%
Hiszpania	10yr yield	2015-05-19	1,751	-4,4%	19,6%	16,6%	-16,6%
Irlandia	10yr yield						
Portugalia	10yr yield	2015-05-19	2,351	-2,7%	17,1%	5,6%	-24,9%
Włochy	10yr yield	2015-05-19	1,699	7,5%	31,7%	30,5%	-15,8%
kursy walut							
	EUR/PLN	2015-05-19	4,049	-0,5%	1,5%	-2,8%	-3,9%
	USD/PLN	2015-05-19	3,633	1,3%	-2,1%	-0,8%	8,1%
	CHF/PLN	2015-05-19	3,880	-0,1%	-0,2%	-0,6%	10,7%
	EUR/USD	2015-05-19	1,115	-1,8%	3,7%	-2,1%	-11,1%
	USD/JPY	2015-05-19	120,600	0,6%	1,0%	1,3%	2,1%

Źródło: Bloomberg

Wydział Analiz i Informacji Dom Maklerski BDM S.A.
ul. 3-go Maja 23, 40-096 Katowice, Tel.: 032 208 14 12, analizy@bdm.com.pl

Opracowanie ma charakter czysto informacyjny i zostało opracowane na podstawie informacji uznanych przez autorów za wiarygodne. Zawarte w nim komentarze są subiektywnymi poglądami autorów. Opracowanie i zawarte w nim komentarze nie są podstawą żadnej rekomendacji kupna bądź sprzedaży w rozumieniu obowiązującego prawa i nie powinny być tak interpretowane. Publikowanie w prasie lub w Internecie całości lub części opracowania wymaga zgody sporządzających raport.

RYNKI ZAGRANICZNE



Wydział Analiz i Informacji Dom Maklerski BDM S.A.

ul. 3-go Maja 23, 40-096 Katowice, Tel.: 032 208 14 12, analizy@bdm.com.pl

Opracowanie ma charakter czysto informacyjny i zostało opracowane na podstawie informacji uznanych przez autorów za wiarygodne. Zawarte w nim komentarze są subiektywnymi poglądami autorów. Opracowanie i zawarte w nim komentarze nie są podstawą żadnej rekomendacji kupna bądź sprzedaży w rozumieniu obowiązującego prawa i nie powinny być tak interpretowane. Publikowanie w prasie lub w Internecie całości lub części opracowania wymaga zgody sporządzających raport.