

KONTRAKTY TERMINOWE NA WIG20

Wyniki sesji: środa, 20 maja 2015

	Wartość	zmiana	
Kurs otwarcia	2 501	-6 -0,24%	
Kurs zamknięcia	2 502	1 0,04%	
Kurs min.	2 475	-24 -0,96%	
Kurs max.	2 505	-14 -0,56%	
Wolumen obrotu	15 092	4 616 44,06%	
Otwarte pozycje	65 505	-268 -0,41%	

System:

Aktualna pozycja – krótka, sygnał otwarcia długiej - 2499

Ostatnia zmiana sygnału z krótkiej na długą- 2501

Najbliższe poziomy oporu: 2550 2600 2636 2700

Najbliższe poziomy wsparcia: 2470 2427 2400 2389



FW20 (2,501.00, 2,505.00, 2,475.00, 2,502.00, +1.00000)

2500 trzyma FW20

Środową sesję na warszawskim parkiecie można podzielić na dwie części. Do południa inicjatywa należała do podaży, co spowodowało FW20 w okolice poziomów z początku maja. Tu przebudziły się jednak byki i do końca dnia udało się zniwelować straty. Finisz kontraktów wypadł na 2502 pkt (+1 pkt). W okolicach kursów odniesienie sesję kończyły także indeksy na rynku kasowym. Relatywnie słabo wypadły publikowane wczoraj dane makro z polskiej gospodarki. Sprzedaż detaliczna i produkcja przemysłowa za kwiecień okazały się sporo poniżej oczekiwań. Na plus można wyróżnić jedynie budownictwo, które powinno wchodzić na ścieżkę wzrostu wraz z napływem nowych środków UE w najbliższych kwartałach. Generalnie wczorajsza zmienność na GPW wpisała się w to co można było obserwować na DAX-ie (-0,04%). Wydarzeniem wieczoru była publikacja minutes Fed. Wielu członków FOMC stoi na stanowisku, że podwyżka stóp w czerwcu jest mało prawdopodobna. Z drugiej strony przyjmują, że spowolnienie gospodarki w 1Q'15 było przejściowe. S&P500 zareagował początkowo optymistycznie, bijąc nowy rekord wszechczasów. Z czasem jednak wrócił do punktu wyjścia (zamknięcie na -0,1%). Dziś rano nastroje na rynkach terminowych są lekko negatywne. Kontrakty na DAX tracą -0,2-0,3%, nieco mniej ich odpowiedniki na S&P500. Na parkietach azjatyckich nastroje są mieszane, na plus wyróżnia się parkiet w Szanghaju. Technicznie spoglądając na FW20 od końcówki kwietnia notowania utknęły w okolicach 2500 pkt. Byki nie zebrały na razie sił by zmierzyć się z lokalnym szczytem z ubiegłego września. Z danych makro mamy dziś dość sporo publikacji, m.in.: indeksy PMI dla usług ze strefy euro, wnioski o zasiłek dla bezrobotnych w USA, sytuacja na tamtejszym wtórnym rynku nieruchomości, indeksy Fed z Filadelfii, Conference Board czy protokoły z ostatnich posiedzenia EBC i RPP.



WIG20 (2,524.07, 2,524.07, 2,501.33, 2,521.07, -2.28003)

Krzysztof Pado

RYNEK AKCJI

Wyniki sesji: środa, 20 maja 2015

Indeks	52 tygodnie		Kurs otwarcia	Kurs zamknięcia	Zmiana [%]	Kurs min.	Kurs max.	Zakres wahań	Obrót [mln PLN]
	Kurs max.	Kurs min.							
WIG20	2 559,9	2 225,9	2 524,07	2 521,07	-0,09%	2 501,33	2 524,07	22,7	789,8
WIG30	2 782,4	2 408,2	2 749,30	2 748,86	-0,11%	2 726,56	2 750,43	23,9	833,6
mWIG40	3 961,0	3 217,9	3 935,67	3 926,59	-0,13%	3 901,84	3 936,59	34,8	200,0
sWIG80	14 107,4	11 281,0	13 783,70	13 809,71	0,03%	13 724,60	13 812,60	88,0	26,8
WIG-PL	58 998,6	50 804,7	58 171,22	58 502,40	-0,09%	58 171,22	58 502,40	331,2	968,0
WIG	57 460,4	49 321,8	56 925,08	56 925,90	-0,07%	56 550,25	56 955,49	405,2	974,3

Spółka	Cena [PLN]	Mkt Cap [mln PLN]	zmiana %				zmiana % względem WIG30			
			dzienna	1M	3M	6M	dzienna	1M	3M	6M
ALIOR BANK	94,88	6 881	0,9%	6,8%	11,9%	23,1%	1,0%	6,0%	3,6%	17,7%
ASSECOPOL	58,90	4 889	1,9%	-3,5%	9,1%	10,1%	2,0%	-4,3%	0,8%	4,6%
BANK HANDLOWY	110,95	14 497	1,3%	-0,4%	2,3%	-0,3%	1,4%	-1,2%	-6,0%	-5,8%
BOGDANKA	85,35	2 903	-0,2%	1,4%	-13,4%	-20,5%	-0,1%	0,6%	-21,7%	-26,0%
BORYSZEW	6,28	1 507	-0,3%	4,3%	5,0%	0,6%	-0,2%	3,5%	-3,3%	-4,8%
BZ WBK	362,10	35 933	-4,3%	-4,3%	10,6%	-6,7%	-4,2%	-5,1%	2,3%	-12,1%
CCC	182,90	7 023	-2,2%	-4,2%	16,1%	22,5%	-2,1%	-5,0%	7,8%	17,0%
CYFROWY POLSAT	25,69	16 430	1,9%	2,4%	8,0%	5,7%	2,1%	1,6%	-0,3%	0,3%
ENEA	16,99	7 500	-0,7%	2,7%	4,9%	-5,6%	-0,6%	1,9%	-3,4%	-11,1%
EUROCASH	37,13	5 149	0,1%	0,6%	-4,2%	-0,2%	0,2%	-0,2%	-12,5%	-5,6%
GRUPA AZOTY	77,61	7 699	-3,1%	-8,3%	5,7%	28,3%	-3,0%	-9,0%	-2,6%	22,8%
GTC	6,05	2 125	-0,2%	3,6%	30,4%	-0,3%	-0,1%	2,8%	22,1%	-5,8%
ING BSK	149,50	19 450	0,6%	4,6%	9,8%	4,5%	0,7%	3,8%	1,5%	-0,9%
JSW	16,58	1 947	5,0%	0,8%	-24,8%	-22,2%	5,1%	0,0%	-33,1%	-27,6%
KERNEL	36,95	2 944	0,0%	-2,1%	17,7%	51,1%	0,1%	-2,9%	9,4%	45,6%
KGHM	125,80	25 160	-0,6%	7,5%	6,8%	-1,1%	-0,5%	6,7%	-1,5%	-6,6%
LOTOS	31,10	5 750	1,0%	2,3%	23,4%	12,6%	1,1%	1,5%	15,1%	7,1%
LPP	7 825,00	14 329	1,5%	6,4%	9,0%	-13,1%	1,6%	5,7%	0,7%	-18,5%
mBANK	470,20	19 847	-1,0%	-1,6%	7,8%	-5,6%	-0,9%	-2,4%	-0,5%	-11,0%
NETIA	6,10	2 123	0,3%	5,2%	4,5%	7,4%	0,4%	4,4%	-3,8%	1,9%
ORANGE POLSKA	10,24	13 439	0,3%	-1,7%	10,1%	8,6%	0,4%	-2,5%	1,8%	3,1%
PEKAO	191,90	50 368	0,1%	-0,2%	2,5%	8,4%	0,2%	-1,0%	-5,8%	3,0%
PGE	20,40	38 143	1,2%	-4,8%	1,0%	-0,5%	1,3%	-5,6%	-7,3%	-5,9%
PGNIG	6,53	38 527	1,1%	6,2%	42,0%	31,9%	1,2%	5,4%	33,7%	26,5%
PKNORLEN	73,50	31 437	0,3%	15,7%	33,6%	61,0%	0,4%	15,0%	25,3%	55,5%
PKOBP	35,24	44 050	0,5%	-2,9%	8,8%	-4,5%	0,6%	-3,7%	0,5%	-10,0%
PZU	461,00	39 808	-1,2%	-5,8%	-6,7%	-3,5%	-1,1%	-6,6%	-15,0%	-9,0%
SYNTHOS	4,82	6 378	2,6%	-1,6%	5,2%	12,4%	2,7%	-2,4%	-3,1%	6,9%
TAURON	4,69	8 219	-1,7%	-5,1%	-4,1%	-13,6%	-1,6%	-5,9%	-12,4%	-19,1%
TVN	18,10	6 385	-0,8%	7,7%	1,7%	19,1%	-0,7%	6,9%	-6,6%	13,6%

KOMENTARZ PO SESJI

Komentarz po sesji:

Wsparcie obronione

Dzisiejsza sesja miała zdecydowanie ciekawszy przebieg niż wcześniejsze. Notowania zaczęły się od szybkiego ataku podaży, ale niedźwiedzim starczyło sił tylko na sprowadzenie WIG20 do poziomu wsparcia w okolicach 2500 pkt. Potem do akcji wkroczyli kupujący i wyprowadzili indeksy w okolice wtorkowych zamknięć. W efekcie WIG20 zamknął się 0,09% na minusie, lekko pod kreską były również średnie spółki, mWIG40 stracił 0,13%, a sWIG80 zyskał symboliczne 0,03%. Nasza giełda od dłuższego czasu porusza się w trendzie bocznym, w przypadku WIG20 notowania poruszają się między 2500 pkt., a 2560 pkt. Obecnie są to kluczowe poziomy wsparcia i oporu. Dopiero przełamanie któregoś z nich będzie oznaczało przewagę popytu bądź sprzedaży w na naszym rynku w dłuższym terminie. Dziś mieliśmy dane z produkcji przemysłowej w Polsce, która okazała się słabsza od oczekiwań, ale okazało się to zbyt słabym argumentem dla pogłębienia przeceny. Inwestorzy będą raczej czekać na minutki z posiedzenia FOMC oraz wystąpienia Draghiego i Yellen zaplanowane jeszcze na ten tydzień. Na innych europejskich parkietach również dominowała dzisiaj atmosfera wyczekiwania, DAX, CAC40 i BUX kończyły dzień w okolicach wczorajszych zamknięć, bez większych ruchów rozpoczęły się notowania w USA tamtejsze indeksy przed godziną 17:00 były notowanie nieznacznie nad kreską.

Marek Jurzec

WYKRES DNIA

Amerykański regulator nałożył na 5 banków kary w łącznej wysokości 5,6 mld USD za manipulowanie kursami walutowymi i LIBOR'em. Ponad 0,5 mld USD przypadnie na szwajcarski bank UBS. Kurs akcji zyskiwał wczoraj na NYSE blisko 4%.

UBS daily



Źródło: Dom Maklerski BDM S.A.,

INFORMACJE ZE SPÓŁEK

ABC Data	ABC Data zdecydowała o wypłacie dywidendy za 2014 rok w wysokości 0,36 PLN na akcję. Dzień dywidendy ustalono na dzień 23 czerwca 2015 r., natomiast termin wypłaty dywidendy na dzień 8 lipca 2015. Zwyczajne Walne Zgromadzenie odbędzie się 16 czerwca 2015 r.
Wasko	Wasko chce przeznaczyć na wypłatę dywidendy 3,65 mln PLN z zysku netto za 2014 rok, co daje 4 grosze dywidendy na akcję
Asseco Poland	Asseco Poland nie zgadza się z wysokością kary naliczonej przez KZG GOP w wysokości 13,27 mln PLN w związku z opóźnieniem przy realizacji trzeciego etapu projektu ŚKUP i rozważa dalsze kroki w tej sprawie. Naliczenie kary może mieć wpływ na wyniki spółki za 2Q'
PGE	<p>PGE potrzebuje 15-18 mld PLN finansowania zewnętrznego do sfinansowania wartego 50 mld PLN programu inwestycyjnego założonego w strategii grupy do 2020 r</p> <p>Zarząd PGE rekomenduje wypłatę 1,46 mld PLN dywidendy, czyli 0,78 PLN na akcję - podała spółka w komunikacie. Proponowany dzień dywidendy to 24 września 2015 r., natomiast proponowany dzień wypłaty dywidendy to 15 października 2015 r.</p>
ING BS	Agencja Fitch obniżyła rating długoterminowy dla ING Banku Śląskiego do A- z A wcześniej. Perspektywa ratingu jest stabilna
AB	AB widzi dalsze perspektywy poprawy wyników ATComputers i oczekuje "urynkowienia" jej wartości. AB do końca roku chce mieć 60 sklepów sieci franczyzowej sprzedającej zabawki. Dystrybutor zakłada płynne przenosiny do nowego magazynu w Magnicach. Przewiduje, że jednorazowe koszty przeprowadzki wyniosą kilka milionów PLN
Enel-Med	Akcjonariusze Enel-Medu zdecydowali, by z zysku za 2014 r. 2,36 mln PLN przeznaczyć na wypłatę dywidendy, co daje 0,1 PLN dywidendy na akcję. Dniem dywidendy jest 10 czerwca, a dniem wypłaty 25 czerwca.
Millenium	Agencja Fitch obniżyła rating wsparcia (support rating) dla Banku Millennium do poziomu "4" z "3" wcześniej
Rafako	Rafako prowadzi prace nad prospektem emisyjnym. Harmonogram potencjalnej emisji nie jest znany, ale spółka wskazuje, że w ciągu najbliższego półrocza pojawią się nowe projekty, w których będzie chciała wystartować i potrzebuje finansowania
Azoty	<p>Grupa Azoty zakłada, że tegoroczne wyniki będą "mocne", choć najlepszy kwartał roku już minął. Trudna sytuacja w obszarze tworzyw i OXO oraz spadki światowych notowań mocznika skłaniają spółkę do poszukiwań okazji do generowania dodatkowej marży, choćby w obszarze dalszej dywersyfikacji dostaw gazu.</p> <p><i>BDM: obecny konsensus na 2015 rok kształtuje się na poziomie 1,1-1,2 mld PLN EBITDA przy naszych oczekiwaniach w okolicach 1,27 mld PLN EBITDA (0,82 mld PLN w 2014 roku). W 1Q'15 spółka wypracowała 485 mln PLN EBITDA i był to prawdopodobnie najlepszy kwartał roku.</i></p>
BioMaxima	Zarząd BioMaximy, spółki notowanej na rynku NewConnect, będzie rekomendował walnemu zgromadzeniu wypłatę 0,1 PLN dywidendy na akcję z zysku za 2014 rok
Delko	Delko planuje kupno spółki Delkor, dystrybutora hurtowego kosmetyków, artykułów chemii gospodarczej i artykułów higienicznych. Delko szacuje, że dzięki akwizycji zysk brutto grupy wzrośnie o ok. 1,5 mln zł
Elektrotim	Portfel zamówień grupy Elektrotim wynosi ponad 322 mln PLN. Kolejne kwartały nie powinny być gorsze od pierwszego, a cały 2015 rok spółka powinna zakończyć bardzo dobrymi wynikami
Presto	WZ Presto, spółki notowanej na rynku NewConnect, uchwaliło, aby z zysku za 2014 rok wypłacić łącznie 1,51 mln PLN dywidendy. Wartość przypadająca na jedną akcję to 0,018 PLN. Dzień ustalenia prawa do dywidendy to 17 sierpnia 2015 roku, a jej wypłata nastąpi 17 września 2015 roku.
Libet	Libet, producent kostki brukowej, spodziewa się, że trzeci, a szczególnie czwarty kwartał tego roku, przyniosą spółce dużą liczbę zaleceń - powiedział na konferencji prasowej prezes firmy Thomas Lehmann. Libet prowadzi rozmowy o przejęciu zakładów produkcyjnych oraz kopalni żwiru.
Getin Bank Noble	Agencja Fitch obniżyła rating wsparcia Getin Noble Banku do "5" z "3" i zmieniła poziom ratingu wsparcia z "BB" na "No Floor" - podał bank w komunikacie.

Lvechat	Polscy inwestorzy instytucjonalni objęli za 62 mln PLN ponad 2 mln akcji Livechat Software, sprzedawanych przez fundusz Tar Heel Capital w procesie budowy przyspieszonej książki popytu - podała Tar Heel Capital w komunikacie prasowym.
PEM	MCI. EuroVentures 1.0, subfundusz zarządzany przez grupę Private Equity Managers, sfinalizował pierwszą część inwestycji w austriacki lifebrain AG i obejmie nowe akcje spółki za 10,1 mln EUR
KBD/ JHM Development	Korporacja Budowlana Dom sp. z o.o. ma umowę na realizację budynku w Rumi przy ul. Dębogórskiej z ok. 250 lokali mieszkalnych i użytkowych dla JHM Development, podała spółka. Wartość umowy to 33,68 mln PLN netto.
ZUE	Konsorcjum ZUE i Przedsiębiorstwa Napraw i Utrzymania Infrastruktury Kolejowej w Krakowie (PNiUIK) złożyło najtańszą ofertę, wartą 56,51 mln PLN brutto (45,94 mln PLN netto), na prace na linii kolejowej nr 131 (Chorzów Batory - Tczew), odcinku Tarnowskie Góry - Kalety, podała spółka. Portfel zamówień ZUE wynosi obecnie ok. 800 mln PLN a wartość ofert, które ZUE złożyło i złoży w najbliższym czasie to łącznie ok. 500 mln PLN poinformowali członkowie zarządu. Na rynkach zagranicznych spółka liczy w tym roku na kontrakt w kraju bałkańskim, w którym do tej pory nie jest obecna.
Global Cosmed	Polityka dywidendowa Global Cosmed na lata 2015-17 zakłada wypłatę dywidendy na poziomie minimum 40 proc. skonsolidowanego zysku netto za poprzedni rok. Za 2014 rok chce wypłacić 0,1 zł dywidendy na akcję.

Źródło: Dom Maklerski BDM S.A., spółki, PAP

INDEKSY I WSKAŹNIKI

		zmiana					
indeks/ticker	data	kurs	1D	1M	3M	6M	
świat							
MSCI AC World	2015-05-20	441,5	0,0%	1,6%	3,2%	5,9%	
MSCI World	2015-05-20	1 803,7	0,0%	1,8%	2,9%	6,0%	
MSCI EM	2015-05-20	1 040,9	-0,4%	0,4%	5,8%	5,6%	
MSCI BRIC	2015-05-20	301,8	-0,8%	0,7%	9,6%	11,3%	
Europa Środkowa, Wschodnia i Południowa							
Polska WIG	2015-05-20	56 968,6	-0,1%	1,3%	8,3%	7,7%	
Polska WIG20	2015-05-20	2 523,4	-0,1%	0,9%	7,6%	5,5%	
Polska mWIG40	2015-05-20	3 931,7	-0,1%	2,3%	10,2%	11,8%	
Polska sWIG80	2015-05-20	13 806,2	0,0%	2,0%	7,7%	12,3%	
Węgry BUX	2015-05-20	22 333,7	-0,5%	2,7%	23,4%	27,0%	
Czechy PX	2015-05-20	1 031,3	0,0%	-1,5%	2,7%	7,4%	
Bułgaria Sofix	2015-05-20	487,3	0,1%	-2,8%	0,0%	-6,1%	
Rosja Micex	2015-05-20	1 636,9	-1,4%	-2,6%	-8,5%	8,5%	
Rosja RTS (USD)	2015-05-20	1 057,6	-2,4%	3,8%	13,6%	0,4%	
Rumunia BET	2015-05-20	7 518,7	0,0%	0,2%	2,9%	8,7%	
Turcja ISE 100	2015-05-20	88 651,9	-0,9%	7,0%	4,8%	8,7%	
Europa Zachodnia							
Euro Stoxx 50	2015-05-20	3 670,5	0,4%	0,6%	7,4%	21,4%	
W. Brytania FTSE 100	2015-05-20	6 995,1	0,2%	-0,2%	2,7%	6,9%	
Francja CAC40	2015-05-20	5 117,3	0,5%	0,5%	8,1%	23,7%	
Niemcy DAX	2015-05-20	11 853,3	0,0%	-0,4%	7,2%	24,9%	
Hiszpania IBEX 35	2015-05-20	11 497,7	0,7%	2,2%	7,6%	16,0%	
Holandia AEX	2015-05-20	499,2	0,5%	1,3%	8,2%	22,5%	
Szwecja OMX 30	2015-05-20	1 633,3	0,3%	-1,5%	1,5%	18,8%	
Austria ATX	2015-05-20	2 642,6	0,4%	2,1%	8,9%	20,5%	
Ameryka Północna i Południowa							
USA DJIA	2015-05-20	18 312,4	-0,1%	1,7%	1,4%	4,5%	
USA S&P500	2015-05-20	2 127,8	-0,1%	1,4%	1,2%	4,6%	
USA Nasdaq Comp	2015-05-20	5 070,0	0,0%	1,7%	2,7%	8,6%	
Kanada S&P/TSX	2015-05-20	15 121,0	-0,3%	-2,0%	0,1%	1,5%	
Meksyk IPC	2015-05-20	45 311,8	-0,1%	1,0%	4,6%	3,2%	
Brazylia BOVESPA	2015-05-20	55 498,8	-1,1%	2,1%	7,1%	2,8%	
Argentyna MERVAL	2015-05-20	11 663,4	0,6%	0,6%	24,3%	21,3%	
Azja i Australia							
Japonia NIKKEI 225	2015-05-20	20 196,6	0,8%	2,9%	11,0%	17,8%	
Hong Kong Hang Seng	2015-05-20	27 585,1	-0,4%	2,0%	11,9%	19,1%	
Chiny Shanghai Comp	2015-05-20	4 446,3	0,7%	5,5%	37,1%	81,5%	
Indie BSE30	2015-05-20	27 837,2	0,7%	-0,1%	-4,6%	-0,5%	
Indonezja JKSE	2015-05-20	5 292,7	0,4%	-1,4%	-0,9%	5,2%	
Izrael TA 25	2015-05-20	1 708,4	-0,1%	1,6%	14,8%	17,4%	
Korea Kospi	2015-05-21	2 139,5	0,9%	-0,3%	9,1%	10,7%	
Australia S&P/ASX 200	2015-05-20	5 610,3	-0,1%	-3,0%	-2,5%	8,6%	

pozostałe wskaźniki

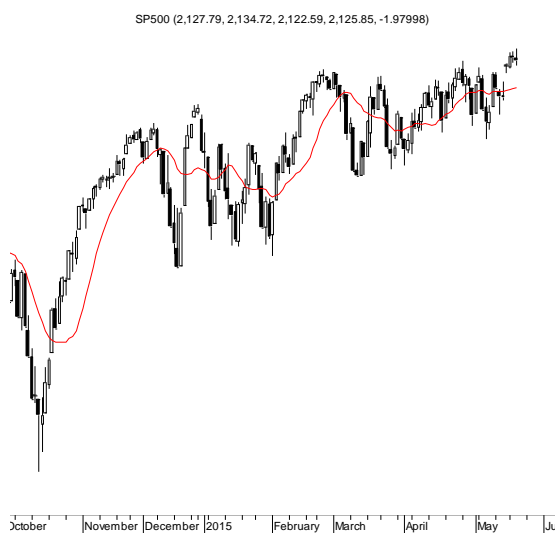
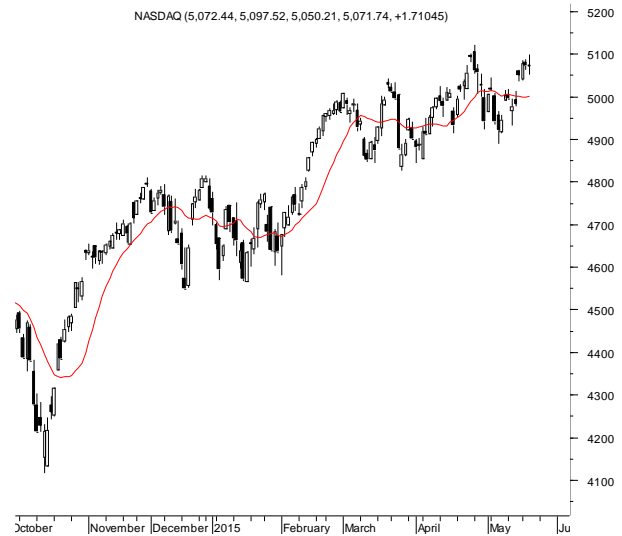
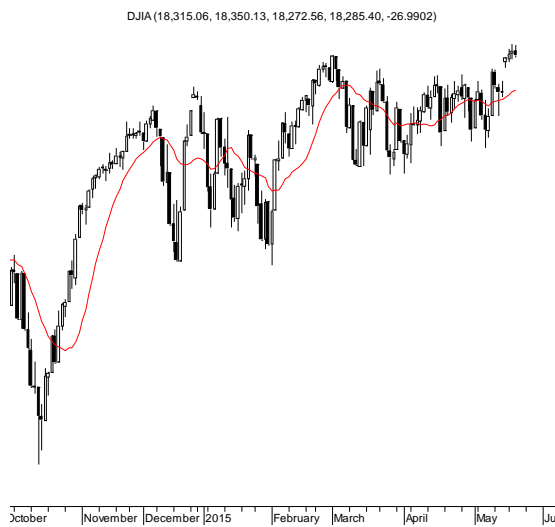
		zmiana					
indeks/ticker	data	kurs	1D	1M	3M	6M	
surowce							
Miedź LME 3M	2015-05-20	6 220,0	-2,5%	4,0%	9,3%	-6,7%	
Ropa WTI Crude	2015-05-20	59,0	1,7%	1,9%	7,5%	-23,2%	
Złoto Spot S/oz	2015-05-20	1 209,3	0,1%	0,6%	0,2%	1,1%	
Aluminium LME 3M	2015-05-20	1 789,0	-1,8%	-1,2%	-0,2%	-12,0%	
kursy walut							
EUR/PLN	2015-05-20	4,082	0,8%	2,3%	-2,4%	-2,8%	
USD/PLN	2015-05-20	3,678	1,2%	-0,9%	-0,4%	8,5%	
CHF/PLN	2015-05-20	3,924	1,1%	0,7%	1,2%	12,3%	
EUR/USD	2015-05-20	1,110	-0,4%	3,2%	-2,1%	-10,4%	
USD/JPY	2015-05-20	121,240	0,5%	1,4%	2,0%	2,9%	

Źródło: Bloomberg

Wydział Analiz i Informacji Dom Maklerski BDM S.A.
ul. 3-go Maja 23, 40-096 Katowice, Tel.: 032 208 14 12, analizy@bdm.com.pl

Opracowanie ma charakter czysto informacyjny i zostało opracowane na podstawie informacji uznanych przez autorów za wiarygodne. Zawarte w nim komentarze są subiektywnymi poglądami autorów. Opracowanie i zawarte w nim komentarze nie są podstawą żadnej rekomendacji kupna bądź sprzedaży w rozumieniu obowiązującego prawa i nie powinny być tak interpretowane. Publikowanie w prasie lub w Internecie całości lub części opracowania wymaga zgody sporządzających raport.

RYNKI ZAGRANICZNE



Wydział Analiz i Informacji Dom Maklerski BDM S.A.

ul. 3-go Maja 23, 40-096 Katowice, Tel.: 032 208 14 12, analizy@bdm.com.pl

Opracowanie ma charakter czysto informacyjny i zostało opracowane na podstawie informacji uznanych przez autorów za wiarygodne. Zawarte w nim komentarze są subiektywnymi poglądami autorów. Opracowanie i zawarte w nim komentarze nie są podstawą żadnej rekomendacji kupna bądź sprzedaży w rozumieniu obowiązującego prawa i nie powinny być tak interpretowane. Publikowanie w prasie lub w Internecie całości lub części opracowania wymaga zgody sporządzających raport.