

**KONTRAKTY TERMINOWE NA WIG20**

**Wyniki sesji: czwartek, 21 maja 2015**

	Wartość	zmiana	
Kurs otwarcia	2 503	2	0,08%
Kurs zamknięcia	2 505	3	0,12%
Kurs min.	2 487	12	0,48%
Kurs max.	2 509	4	0,16%
Wolumen obrotu	9 797	-5 295	-35,08%
Otwarte pozycje	64 804	-701	-1,07%

**System:**

Aktualna pozycja – długa, sygnał otwarcia krótkiej - 2500

Ostatnia zmiana sygnału z krótkiej na długą- 2499

Najbliższe poziomy oporu: 2550 2600 2636 2700

Najbliższe poziomy wsparcia: 2470 2427 2400 2389



**W poszukiwaniu impulsów**

Czwartek nie przyniósł większych zmian w obrazie polskiego rynku. Co więcej, zmienność na FW20 przez większość dnia była minimalna. Finisz kontraktów wypadł na poziomie 2505 pkt, co oznaczało wzrost o 0,1%. Bez większych zmian sesję kończyły także indeksy na rynku kasowym. Indeksy w Europie Zachodniej nie obrały także jednoznacznego kierunku. Po porannych spadkach ostatecznie na lekkim plusie kończył dzień DAX (+0,2%). Niewielkie wzrosty odnotowały notowania na Wall Street. (S&P500: +0,2%). Dziś rano futures na DAX i S&P500 notowane na zbliżonych poziomach do wczorajszych zamknięć. Nikkei225 zyskał 0,3%. Technicznie spoglądając na FW20 od końcówki kwietnia notowania utknęły w okolicach 2500 pkt. Byki nie zebrały na razie sił by zmierzyć się z lokalnym szczytem z ubiegłego września. Na WIG20 mamy już dłuższą konsolidację pomiędzy 2500-2550 pkt. Być może impulsem do większej zmienności będą dopiero wyniki wyborów. Publikowane rano finalne dane o PKB Niemiec w 1Q'15 okazały się zgodne z oczekiwaniami (+0,3% q/q). Z innych publikacji mamy jeszcze niemiecki indeks Ifo czy inflację CPI w USA. Warto także zwrócić uwagę na liczne przemówienia przedstawicieli głównych banków centralnych.

Krzysztof Pado



RYNEK AKCJI

Wyniki sesji: czwartek, 21 maja 2015

Indeks	52 tygodnie		Kurs otwarcia	Kurs zamknięcia	Zmiana [%]	Kurs min.	Kurs max.	Zakres wahań	Obrót [mln PLN]
	Kurs max.	Kurs min.							
WIG20	2 559,9	2 225,9	2 518,85	2 524,83	0,15%	2 508,80	2 526,83	18,0	555,4
WIG30	2 782,4	2 408,2	2 750,20	2 750,69	0,07%	2 736,18	2 752,33	16,2	585,0
mWIG40	3 961,0	3 217,9	3 928,14	3 929,51	0,07%	3 910,64	3 929,51	18,9	99,6
sWIG80	14 107,4	11 281,0	13 802,41	13 791,58	-0,13%	13 739,53	13 810,12	70,6	31,7
WIG-PL	58 998,6	50 804,7	58 378,88	58 572,91	0,12%	58 327,94	58 572,91	245,0	679,6
WIG	57 460,4	49 321,8	56 955,91	56 990,60	0,11%	56 703,32	57 001,44	298,1	686,9

Spółka	Cena [PLN]	Mkt Cap [mln PLN]	zmiana %				zmiana % względem WIG30			
			dzienna	1M	3M	6M	dzienna	1M	3M	6M
ALIOR BANK	93,85	6 806	-1,1%	7,4%	10,7%	21,8%	-1,2%	7,0%	2,3%	16,3%
ASSECOPOL	57,79	4 797	-1,9%	-6,6%	7,0%	8,0%	-2,0%	-7,1%	-1,4%	2,5%
BANK HANDLOWY	110,50	14 438	-0,4%	-1,7%	1,8%	-0,7%	-0,5%	-2,2%	-6,5%	-6,2%
BOGDANKA	86,58	2 945	1,4%	0,5%	-12,2%	-19,4%	1,4%	0,1%	-20,6%	-24,9%
BORYSZEW	6,28	1 507	0,0%	4,5%	5,0%	0,6%	-0,1%	4,1%	-3,4%	-4,9%
BZ WBK	364,00	36 121	0,5%	-3,7%	11,1%	-6,2%	0,5%	-4,1%	2,8%	-11,7%
CCC	183,75	7 056	0,5%	-4,4%	16,6%	23,0%	0,4%	-4,8%	8,3%	17,5%
CYFROWY POLSAT	25,75	16 468	0,2%	1,5%	8,3%	6,0%	0,2%	1,0%	-0,1%	0,4%
ENEA	16,83	7 429	-0,9%	2,1%	3,9%	-6,5%	-1,0%	1,6%	-4,5%	-12,0%
EUROCASH	37,00	5 131	-0,4%	0,3%	-4,5%	-0,5%	-0,4%	-0,2%	-12,9%	-6,1%
GRUPA AZOTY	78,44	7 781	1,1%	-7,9%	6,9%	29,7%	1,0%	-8,3%	-1,5%	24,1%
GTC	6,09	2 139	0,7%	3,6%	31,3%	0,3%	0,6%	3,1%	22,9%	-5,2%
ING BSK	147,50	19 190	-1,3%	4,6%	8,4%	3,1%	-1,4%	4,2%	0,0%	-2,4%
JSW	16,39	1 924	-1,1%	1,2%	-25,7%	-23,1%	-1,2%	0,7%	-34,1%	-28,6%
KERNEL	37,00	2 948	0,1%	-2,1%	17,8%	51,3%	0,1%	-2,5%	9,5%	45,7%
KGHM	127,20	25 440	1,1%	8,4%	8,0%	0,0%	1,0%	8,0%	-0,4%	-5,6%
LOTOS	31,19	5 766	0,3%	4,0%	23,7%	12,9%	0,2%	3,5%	15,4%	7,4%
LPP	7 795,00	14 274	-0,4%	3,2%	8,6%	-13,4%	-0,4%	2,8%	0,2%	-18,9%
mBANK	467,60	19 737	-0,6%	-3,3%	7,2%	-6,1%	-0,6%	-3,7%	-1,1%	-11,6%
NETIA	6,10	2 123	0,0%	5,9%	4,5%	7,4%	-0,1%	5,5%	-3,9%	1,9%
ORANGE POLSKA	10,40	13 649	1,6%	1,2%	11,8%	10,3%	1,5%	0,7%	3,5%	4,8%
PEKAO	191,50	50 263	-0,2%	-0,9%	2,3%	8,2%	-0,3%	-1,3%	-6,0%	2,7%
PGE	20,30	37 956	-0,5%	-3,5%	0,5%	-1,0%	-0,6%	-4,0%	-7,9%	-6,5%
PGNIG	6,57	38 763	0,6%	4,3%	42,8%	32,7%	0,5%	3,8%	34,5%	27,2%
PKNORLEN	72,50	31 009	-1,4%	10,9%	31,8%	58,8%	-1,4%	10,5%	23,4%	53,3%
PKOBP	35,75	44 688	1,4%	-1,4%	10,3%	-3,1%	1,4%	-1,8%	2,0%	-8,6%
PZU	462,00	39 895	0,2%	-5,2%	-6,5%	-3,3%	0,2%	-5,7%	-14,8%	-8,8%
SYNTHOS	4,79	6 338	-0,6%	-2,2%	4,6%	11,7%	-0,7%	-2,7%	-3,8%	6,1%
TAURON	4,70	8 237	0,2%	-4,1%	-3,9%	-13,4%	0,1%	-4,5%	-12,3%	-19,0%
TVN	18,00	6 349	-0,6%	7,8%	1,2%	18,4%	-0,6%	7,3%	-7,2%	12,9%

## KOMENTARZ PO SESJI

### Komentarz po sesji:

#### Polenergia „bohaterem” dnia

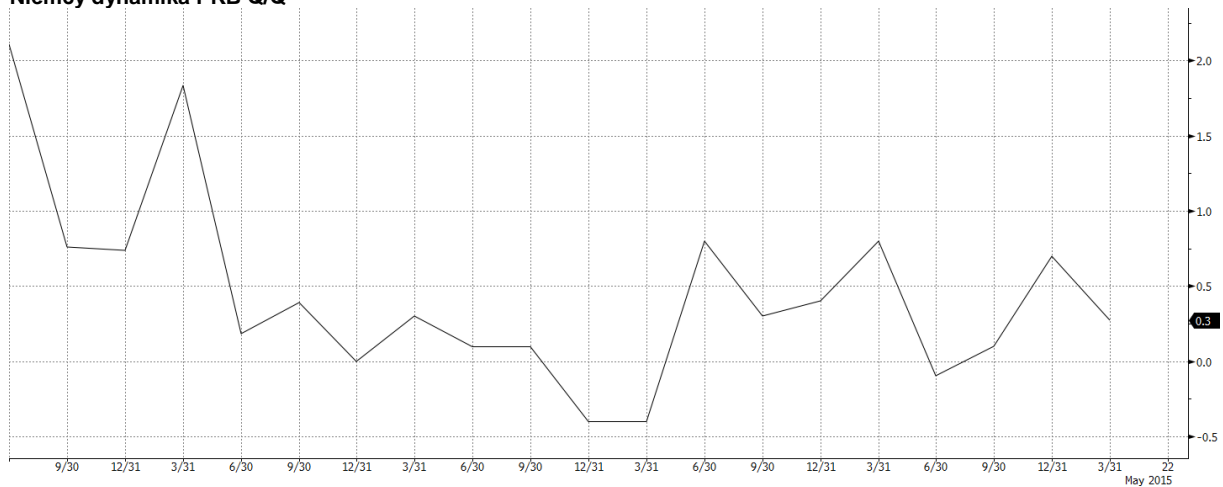
Czwartkową sesję ustawiły słabsze odczyt przemysłowych PMI. W głównej gospodarce na Starym Kontynencie wyniósł on tylko 51,4 pkt vs 52,3 pkt oczek. Elektryzowały też informacje o Grecji. Niemiecki minister finansów wczoraj wieczorem stwierdził, że nie może dać gwarancji, że Grecja nie zbankrutuje, tak jak to zrobił w 2012 roku. Dziś szczyt Eurogrupy w Rydze. W czasie dnia pojawiały się informacje, że negocjacje w kwestii udzielenia dalszej pomocy finansowej idą w dobrym kierunku. To pomogło europejskim indeksom. WIG20 odrabiał straty, kiedy jeszcze przed południem tracił blisko 0,5% i niebezpiecznie zbliżał się do wsparcia zlokalizowanego na 2500 pkt (min. 2508,9 pkt). Ostatecznie udało się zakończyć symbolicznym kolorem zielonym (2525 pkt, +0,2%). Wśród dużych spółek pozytywnie wyróżniły się akcje Orange, PZU, Bogdanki i KGHM. Ich wzrosty sięgały 1-1,5%. Po czerwonej stronie znalazły się papiery Asseco Poland (-1,9%) i wczorajszego lidera PKN (-1,4%). Spośród średnich spółek spadał Integer (brak kontraktu na dostawcę powszechnego) i Stalprodukt. Pozytywnie wyróżniało się Hawe (+6,1%) po wysokie rekomendacji. W sWIG80 negatywnym liderem była Polenergia. Spółka kontrolowana przez Kulczyka zanurkowała o blisko 15% na wieść o sprzedaży 15% udziału przez dominującego akcjonariusza po 27 PLN/akcję. Straty odrabiał Asbis (+6,5%) i Wojas (+7,1%). Technicznie WIG20 od ok. miesiąca tkwi w strefie 2560-2500 pkt. Na razie brakuje impulsów na jej opuszczenie.

Krystian Brymora

## WYKRES DNIA

Publikowane rano dane o niemieckim PKB okazały się zgodne z oczekiwaniami. Kwartał wcześniej wzrost wynosił 0,7% q/q.

### Niemcy dynamika PKB Q/Q



GRGDPPGQ Index (Germany GDP Chain Linked Pan German QoQ) Graph 940

Copyright © 2015 Bloomberg Finance L.P.

May 2015  
22-May-2015 08:37:47

Źródło: Dom Maklerski BDM S.A.,

## INFORMACJE ZE SPÓŁEK

<b>Comarch</b>	W 1Q'15 spółka zwiększyła sprzedaż systemów ERP o ok. 8%, natomiast łączna sprzedaż w krajach niemieckojęzycznych podniosła się o 0k. 9%. W '15 grupa planuje zwiększyć sprzedaż ERP o ok. 10% r/r. Wzrost ma wynikać m.in. z dobrego zachowania w tzw. chmurze oraz wprowadzenia nowych produktów. Na rynkach francuskim i niemieckim ma zadebiutować aplikacja iFaktura24.
<b>Lentex</b>	Spółka zależna Gamrat zamierza kupić od Lentexu ok. 20% swoich akcji za łączną kwotę 26,4 mln PLN.
<b>Millennium</b>	WZA banku podjęło decyzję o przeznaczeniu zeszłorocznego zysku netto w całości na kapitał zakładowy. Jest to skutek realizacji zalecenia otrzymanego od KNF.  Rada nadzorcza powołała sześcioposobowy zarząd z Joao Bras Jorge jako prezesem na kolejną kadencję.
<b>Kopex</b>	W wyniku prowadzonej restrukturyzacji, grupa zakłada wypracowanie ok. 1,5 mln PLN oszczędności rocznie. Największy wpływ ma mieć na to utworzenie miasteczka przemysłowego w Tamowskich Górach, w którym od 2H'15 mają działać 4 spółki zależne.
<b>Polenergia</b>	Mansa Investments, kontrolowana przez Jana Kulczyk, sprzedała 7 mln akcji spółki, co odpowiada 15,4% udziałów w spółce, po cenie 27,0 PLN/akcję. Przewidywane wpływy brutto z transakcji na rzecz M.I. mają być bliskie 189,0 mln PLN. Prezes Polenergii zadeklarował, że nie zamierza przeprowadzać kolejnej emisji akcji spółki.
<b>BVT</b>	Spółka działająca w branży windykacji pakietów wierzytelnościowych zamierza w 2Q'15 zadebiutować na New Connect.
<b>Polna, Zetkama</b>	Spółki wyraziły zainteresowanie nabyciem od MSP 85% udziałów w Fabryce Elementów Złącznych.
<b>Braster</b>	Spółka sprzedała 2,6 mln oferowanych akcji, co pozwoliło pozyskać ok. 39,0 mln PLN brutto. Do inwestorów indywidualnych ma trafić ok. 25,3% walorów serii F, natomiast pozostała część powędruje do instytucji. Cena emisyjna została ustalona na poziomie 15,0 PLN.
<b>Lotos</b>	Spółka poinformowała, że w gdyńskiej stoczni zakończył się remont platformy Lotos Petrobaltic, co oznacza że platforma jest gotowa do uruchomienia wydobycia ze złoża B8. Rozpoczęcie produkcji jest zaplanowane na 4Q'15.
<b>ATM</b>	WZA spółki podjęło decyzję o wypłacie 7,3 mln PLN w formie dywidendy. Dzień dywidendy przypada na 15 lipca, a wypłata jest podzielona na 2 transze (30 lipca i 15 grudnia).
<b>PGNiG</b>	Organizacje związkowe PGNiG wszczęły spór zbiorowy w skutek odrzucenia ich żądań przez pracodawcę (m.in. wzrost wynagrodzeń o 6%, wzrost wartości bonów w skali roku do 2 tys. PLN).
<b>Bank Poczty</b>	Minister Włodzimierz Karpiński oświadczył, że debiut banku jest możliwy w październiku br. Pozyskane środki mają pozwolić na realizację głównych celów (wzrost bazy klientów do 2,4 mln osób). Władze banku zakładają, że uda się im pozyskać ok. 200,0 mln PLN.
<b>CDRL</b>	Spółka zamierza uruchomić 13 sklepów w Chinach w 2H'15. Punkty mają mieć formę shop-in-shop.. W planach jest także otwarcie 38 sklepów na Białorusi i 3-4 w Arabii Saudyjskiej.
<b>Jujubee</b>	Producent gier wideo rozpoczął book-building i zamierza przeprowadzić IPO, z którego chce pozyskać 1,5 mln PLN. Zarząd zakłada, że do debiutu na NewConnect mogłoby dojść jeszcze w 2Q'15. Środki mają być przeznaczone na prace nad grą „Kursk”, która ma się ukazać w przyszłym roku.
<b>Atal</b>	KNF zatwierdził prospekt emisyjny dewelopera.
<b>Vigo</b>	WZA spółki podjęło decyzję o wypłacie 4,1 mln PLN zeszłorocznego zysku netto w formie dywidendy. Dzień dywidendy przypada na 28 maja, a wypłata 12 czerwca. Implikuje to yield na poziomie 2,5%.
<b>Mennica Polska</b>	WZA spółki podjęło decyzję o wypłacie 20,5 mln PLN zeszłorocznego zysku netto. Implikuje to DPS na poziomie 0,4 PLN i stopę dywidendy 2,7%. Dzień wypłaty ma mieć miejsce 15 lipca.  Akcjonariusze Mennicy uchwalili program skupu akcji własnych. Maksymalnie spółka może wydać na ten cel 13,4 mln PLN, a cena za walor nie może przekroczyć 16,0 PLN. W ramach skupu nabytych może być 837,4 tys. akcji.
<b>Mostostal Zabrze</b>	Zarząd zarekomendował wypłatę 7,5 mln PLN w formie dywidendy, co implikuje DPS na poziomie 0,05 PLN/akcję i yield 2,2%.
<b>Wielton</b>	Spółka zawarła umowę nabycia akcji w Fruehauf Expansion SAS za łączną cenę 9,5 mln EUR. Wielton nabył

	65,3% udział we francuskim podmiocie, a w planach jest dokupienie pozostałej części udziałów. Fruehauf posiada ok. 40% udziału we francuskim rynku naczip dla samochodów ciężarowych.
<b>Presco</b>	Zarząd spółki zarekomendował niewypłacanie dywidendy za rok 2014. WZA ma głosować tę uchwałę 19 czerwca.
<b>Wasko</b>	Akcjonariusze spółki zadecydują 16 czerwca o wypłacie 3,6 mln PLN dywidendy. Oznaczałoby to, że stopa dywidendy wyniesie 1,9%.
<b>Monnari</b>	WZA spółki podjęło decyzję o zatrzymaniu zeszłorocznego zysku netto i przeznaczenie go na kapitał zapasowy. Rekomendacja zarządu wynika z planów ogłoszonych w 1Q'15, kiedy władze Monnari poinformowały, że zamierzają przejąć podmiot z branży oraz zwiększyć powierzchnię handlową.
<b>Gino Rossi</b>	Zarząd spółki zarekomendował niewypłacanie dywidendy z zysku za '14.
<b>Awbud</b>	Prezes Wuczyński powiedział, że spółka nie wyklucza emisji akcji lub obligacji. Środki mają być wykorzystane na zwiększenie kapitału obrotowego. Jednocześnie podkreślił, że nie zapadły żadne wiążące decyzje i o szczegółach będzie można mówić w 2H'15.
<b>OT Logistics</b>	Grupa zamierza istotnie poprawić marżę na poziomie skonsolidowanym poprzez selektywne zwiększenie skali działalności na wybranych rynkach. Ograniczona została aktywność podmiotu C.Hartwig Gdynia, a w planach jest sprzedaż „zbędnych aktywów” (głównie grunty, budynki).
<b>Adiuvo</b>	Biotechnologiczna spółka zamierza wejść na główny rynek GPW pod koniec roku (debiut na NewConnect ma mieć miejsce jeszcze w maju).
<b>Global Cosmed</b>	Zarząd spółki przyjął politykę dywidendy i zakłada wypłacanie w latach 2015-17 ok. 40% zysku netto, o ile relacja dług netto/EBITDA nie przekroczy poziomu 2,5x.
<b>Integer</b>	NWZ spółki Integer.pl Inwestycje podjęło decyzję o utworzeniu 1,2 mln udziałów o wartości nominalnej 50 PLN. Podwyższenie kapitału ma związek z planowanym IPO InPost (prawdopodobnie w 4Q'15).

Źródło: Dom Maklerski BDM S.A., spółki, PAP

INDEKSY I WSKAŹNIKI

		zmiana					
indeks/ticker	data	kurs	1D	1M	3M	6M	
<b>świat</b>							
MSCI AC World	2015-05-21	441,4	0,3%	1,7%	3,6%	5,5%	
MSCI World	2015-05-21	1 804,0	0,4%	2,0%	3,4%	5,7%	
MSCI EM	2015-05-21	1 036,1	-0,3%	-0,7%	5,4%	3,8%	
MSCI BRIC	2015-05-21	299,4	-0,1%	-1,1%	9,4%	8,8%	
<b>Europa Środkowa, Wschodnia i Południowa</b>							
Polska	WIG	2015-05-21	56 925,9	0,1%	1,4%	8,4%	7,1%
Polska	WIG20	2015-05-21	2 521,1	0,1%	0,9%	7,8%	4,7%
Polska	mWIG40	2015-05-21	3 926,6	0,1%	2,7%	10,3%	11,5%
Polska	sWIG80	2015-05-21	13 809,7	-0,1%	1,6%	7,6%	11,9%
Węgry	BUX	2015-05-21	22 231,3	-0,2%	1,3%	23,2%	27,2%
Czechy	PX	2015-05-21	1 031,5	-1,0%	-3,0%	1,7%	5,4%
Bułgaria	Sofix	2015-05-21	488,1	-0,8%	-2,7%	-0,7%	-6,0%
Rosja	Micex	2015-05-21	1 659,3	1,4%	-2,8%	-7,3%	9,3%
Rosja	RTS (USD)	2015-05-21	1 032,0	1,5%	4,1%	15,3%	0,2%
Rumunia	BET	2015-05-21	7 478,1	-0,2%	0,0%	2,7%	7,9%
Turcja	ISE 100	2015-05-21	87 791,1	-1,4%	3,0%	3,3%	6,2%
<b>Europa Zachodnia</b>							
	Euro Stoxx 50	2015-05-21	3 683,5	0,2%	0,6%	7,6%	18,1%
W. Brytania	FTSE 100	2015-05-21	7 007,3	0,2%	-0,2%	2,8%	6,0%
Francja	CAC40	2015-05-21	5 133,3	0,3%	0,5%	8,4%	20,8%
Niemcy	DAX	2015-05-21	11 848,5	0,1%	-0,6%	7,4%	21,9%
Hiszpania	IBEX 35	2015-05-21	11 574,1	0,2%	2,0%	7,8%	12,7%
Holandia	AEX	2015-05-21	501,9	0,0%	0,7%	8,3%	20,6%
Szwecja	OMX 30	2015-05-21	1 637,5	0,3%	-2,2%	1,8%	17,1%
Austria	ATX	2015-05-21	2 652,4	-0,5%	0,7%	8,3%	16,6%
<b>Ameryka Północna i Południowa</b>							
USA	DJIA	2015-05-21	18 285,4	0,0%	2,2%	1,4%	3,9%
USA	S&P500	2015-05-21	2 125,9	0,2%	1,8%	1,5%	4,3%
USA	Nasdaq Comp	2015-05-21	5 071,7	0,4%	1,7%	3,0%	8,8%
Kanada	S&P/TSX	2015-05-21	15 072,8	0,9%	-0,8%	1,0%	2,1%
Meksyk	IPC	2015-05-21	45 283,5	-0,4%	0,0%	4,1%	1,8%
Brazylia	BOVESPA	2015-05-21	54 901,0	0,4%	2,5%	7,6%	-1,7%
Argentyna	MERVAL	2015-05-21	11 728,2	-0,2%	3,6%	24,0%	17,3%
<b>Azja i Australia</b>							
Japonia	NIKKEI 225	2015-05-21	20 202,9	0,0%	1,5%	11,0%	17,5%
Hong Kong	Hang Seng	2015-05-21	27 523,7	-0,1%	-0,8%	11,8%	18,5%
Chiny	Shanghai Comp	2015-05-21	4 529,4	1,9%	5,6%	39,6%	82,3%
Indie	BSE30	2015-05-21	27 809,4	-0,1%	0,6%	-4,7%	-1,6%
Indonezja	JKSE	2015-05-21	5 313,2	0,4%	-2,1%	-0,5%	5,2%
Izrael	TA 25	2015-05-21	1 705,9	0,6%	1,9%	15,5%	18,1%
Korea	Kospi	2015-05-22	2 122,8	-0,8%	-1,0%	8,2%	9,5%
Australia	S&P/ASX 200	2015-05-21	5 662,3	0,9%	-2,8%	-1,6%	9,9%

pozostałe wskaźniki

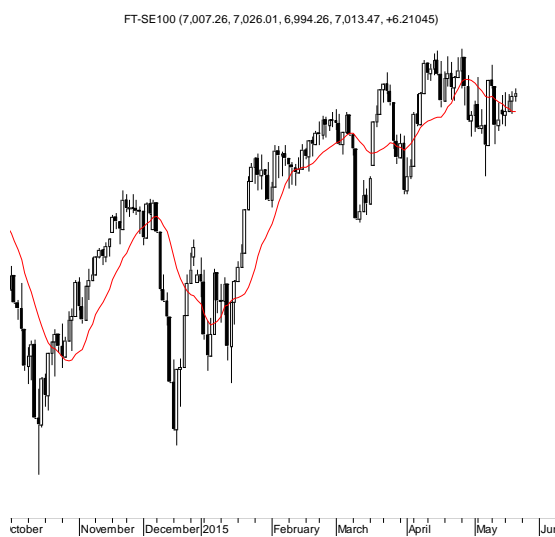
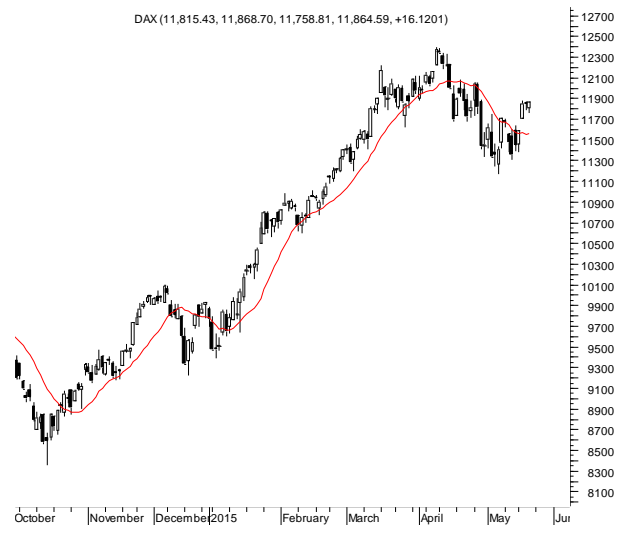
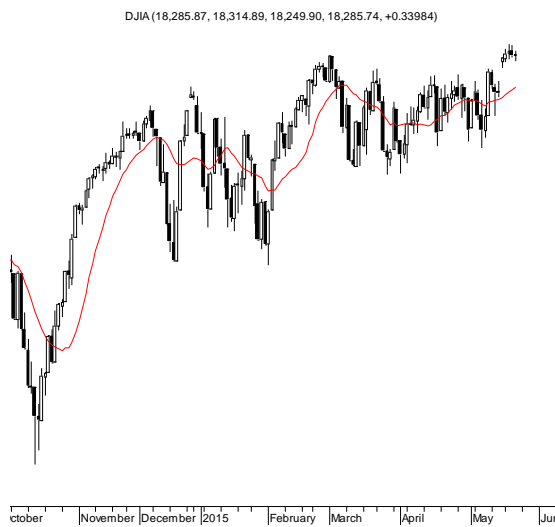
		zmiana					
indeks/ticker	data	kurs	1D	1M	3M	6M	
<b>surowce</b>							
Miedź	LME 3M	2015-05-21	6 220,0	0,0%	4,6%	9,3%	-7,5%
Ropa	WTI Crude	2015-05-21	60,7	3,0%	5,5%	10,7%	-21,0%
Złoto	Spot \$/oz	2015-05-21	1 204,6	-0,4%	1,3%	-0,2%	0,7%
Aluminium	LME 3M	2015-05-21	1 783,5	-0,3%	-1,8%	-0,5%	-13,2%
<b>obligacje i rynek pieniężny</b>							
Polska	5yr yield	2015-05-21	2,387	0,4%	13,6%	17,3%	17,0%
Polska	10yr yield	2015-05-21	2,788	-0,5%	12,5%	19,6%	12,1%
Polska	WIBOR 3M	2015-05-21	1,580	0,0%	1,9%	-10,2%	-19,4%
Polska	WIBOR 6M	2015-05-21	1,640	0,0%	5,1%	-5,7%	-15,9%
USA	10yr yield	2015-05-21	2,190	-2,6%	10,7%	3,7%	-5,2%
Niemcy	10yr yield	2015-05-21	0,640	1,3%	287,9%	74,4%	-16,9%
Japonia	10yr yield	2015-05-21	0,414	4,5%	35,3%	5,9%	-10,4%
Hiszpania	10yr yield	2015-05-21	1,767	-2,0%	28,8%	17,6%	-12,2%
Irlandia	10yr yield						
Portugalia	10yr yield	2015-05-21	2,401	-0,9%	19,7%	7,8%	-20,0%
Włochy	10yr yield	2015-05-21	1,672	3,5%	32,3%	31,0%	-12,1%
<b>kursy walut</b>							
	EUR/PLN	2015-05-21	4,093	0,3%	2,6%	-2,2%	-2,5%
	USD/PLN	2015-05-21	3,676	0,0%	-1,1%	-0,4%	8,9%
	CHF/PLN	2015-05-21	3,935	0,3%	2,4%	1,5%	12,8%
	EUR/USD	2015-05-21	1,113	0,3%	3,8%	-1,8%	-10,4%
	USD/JPY	2015-05-21	121,060	-0,1%	1,0%	1,8%	2,2%

Źródło: Bloomberg

Wydział Analiz i Informacji Dom Maklerski BDM S.A.  
ul. 3-go Maja 23, 40-096 Katowice, Tel.: 032 208 14 12, analizy@bdm.com.pl

Opracowanie ma charakter czysto informacyjny i zostało opracowane na podstawie informacji uznanych przez autorów za wiarygodne. Zawarte w nim komentarze są subiektywnymi poglądami autorów. Opracowanie i zawarte w nim komentarze nie są podstawą żadnej rekomendacji kupna bądź sprzedaży w rozumieniu obowiązującego prawa i nie powinny być tak interpretowane. Publikowanie w prasie lub w Internecie całości lub części opracowania wymaga zgody sporządzających raport.

RYNKI ZAGRANICZNE



Wydział Analiz i Informacji Dom Maklerski BDM S.A.

ul. 3-go Maja 23, 40-096 Katowice, Tel.: 032 208 14 12, analizy@bdm.com.pl

Opracowanie ma charakter czysto informacyjny i zostało opracowane na podstawie informacji uznanych przez autorów za wiarygodne. Zawarte w nim komentarze są subiektywnymi poglądami autorów. Opracowanie i zawarte w nim komentarze nie są podstawą żadnej rekomendacji kupna bądź sprzedaży w rozumieniu obowiązującego prawa i nie powinny być tak interpretowane. Publikowanie w prasie lub w Internecie całości lub części opracowania wymaga zgody sporządzających raport.