

KONTRAKTY TERMINOWE NA WIG20

Wyniki sesji: poniedziałek, 1 czerwca 2015

	Wartość	zmiana	
Kurs otwarcia	2 434	3	0,12%
Kurs zamknięcia	2 422	-6	-0,25%
Kurs min.	2 419	-8	-0,33%
Kurs max.	2 435	-10	-0,41%
Wolumen obrotu	12 645	-1 767	-12,26%
Otwarte pozycje	67 733	370	0,55%

System:

Aktualna pozycja – krótka, sygnał otwarcia długiej - 2472

Ostatnia zmiana sygnału z długiej na krótką- 2500

Najbliższe poziomy oporu: 2470 2550 2600 2636

Najbliższe poziomy wsparcia: 2419 2400 2386 2348



Warszawa w marazmie

Wczorajsza sesja nie wniosła niczego nowego w obrazie notowań na warszawskim parkiecie. Blue chipy pozostały niemal bez zmian i zamknęły się na poziomie 2437,1 pkt. Podobnie zachowywały się spółki z sWIG80. Na 0,7% plusie znalazły się natomiast podmioty z mWIG40. Lekka przewaga byków była zauważalna na większych rynkach europejskich. Francuski CAC40 i FTSE zyskały po 0,4%, a DAX wzrósł o 0,2%. Nad kreską zamknęły się również indeksy w USA. DJIA wzrósł o 0,2%, podobnie jak S&P500. O 0,3% podniósł się Nasdaq. Na rynku terminowym kontrakty na WIG20 znajdują się obecnie wsparciu na poziomie 2422,0 pkt., a jego przełamanie może skutkować zejściem w okolice 2400 pkt. Dziś rano zyskują futures na DAX (ok. 0,1%) oraz na amerykańskie indeksy. Na rynku walutowym ciekawą sytuację mamy na parze USD/JPY, gdzie 1 USD jest wart już prawie 125 JPY. Dzisiejszy kalendarz makro jest praktycznie pusty. Niedługo po starcie sesji poznamy odczyt dla stopy bezrobocia w Niemczech oraz dane o inflacji w strefie Euro. Po południu dotrą do nas wyniki zamówień w amerykańskim przemyśle. Myślę, że sesja w przypadku blue chipów może mieć zbliżony charakter do wczorajszej, na nasz rynek negatywnie oddziałuje (niekończąca się) sprawa Grecji, a część inwestorów zapewne szykuje się już do długiego weekendu. Najbliższego wsparcia dla WIG20 możemy się doszukiwać w okolicach 2400,0 pkt.

Adrian Górniak



RYNEK AKCJI

Wyniki sesji: poniedziałek, 1 czerwca 2015

Indeks	52 tygodnie		Kurs otwarcia	Kurs zamknięcia	Zmiana [%]	Kurs min.	Kurs max.	Zakres wahań	Obrót [mln PLN]
	Kurs max.	Kurs min.							
WIG20	2 559,9	2 225,9	2 441,39	2 437,09	-0,03%	2 430,10	2 449,64	19,5	624,1
WIG30	2 782,4	2 408,2	2 670,03	2 665,68	-0,02%	2 658,11	2 677,20	19,1	646,9
mWIG40	3 961,0	3 217,9	3 855,36	3 876,54	0,73%	3 854,30	3 876,54	22,2	112,6
sWIG80	14 107,4	11 281,0	13 718,09	13 753,34	-0,03%	13 686,78	13 755,04	68,3	27,8
WIG-PL	58 998,6	50 804,7	57 108,87	57 086,29	0,13%	57 086,29	57 131,82	45,5	736,7
WIG	57 460,4	49 321,8	55 599,98	55 605,71	0,13%	55 463,22	55 761,48	298,3	742,0

Spółka	Cena [PLN]	Mkt Cap [mln PLN]	zmiana %				zmiana % względem WIG30			
			dzienna	1M	3M	6M	dzienna	1M	3M	6M
ALIOR BANK	91,94	6 668	-1,1%	4,5%	12,3%	12,1%	-1,1%	7,0%	8,2%	10,9%
ASSECOPOL	60,70	5 038	1,2%	0,0%	11,9%	12,5%	1,2%	2,6%	7,9%	11,3%
BANK HANDLOWY	107,30	14 020	-1,5%	-5,9%	1,5%	-3,3%	-1,4%	-3,3%	-2,5%	-4,5%
BOGDANKA	84,04	2 859	-0,2%	-4,5%	-13,6%	-23,8%	-0,1%	-1,9%	-17,7%	-25,0%
BORYSZEW	6,08	1 459	-1,3%	1,0%	-2,7%	-3,5%	-1,3%	3,6%	-6,8%	-4,7%
BZ WBK	351,70	34 901	3,4%	-5,4%	5,5%	-9,3%	3,5%	-2,8%	1,5%	-10,5%
CCC	186,00	7 142	1,2%	-2,4%	4,1%	26,1%	1,2%	0,2%	0,1%	25,0%
CYFROWY POLSAT	25,00	15 989	-0,1%	-0,5%	3,6%	3,6%	-0,1%	2,1%	-0,5%	2,4%
ENEA	16,79	7 412	0,3%	3,0%	1,8%	-5,4%	0,3%	5,6%	-2,3%	-6,6%
EUROCASH	37,30	5 173	0,1%	1,9%	13,1%	-1,0%	0,2%	4,5%	9,0%	-2,2%
GRUPA AZOTY	76,32	7 571	0,1%	-6,9%	-1,9%	11,5%	0,2%	-4,4%	-5,9%	10,3%
GTC	5,85	2 055	2,5%	-5,5%	21,9%	-4,7%	2,5%	-2,9%	17,8%	-5,9%
ING BSK	143,00	18 604	-1,4%	0,7%	3,6%	-2,6%	-1,4%	3,3%	-0,5%	-3,8%
JSW	15,06	1 768	1,2%	4,9%	-30,0%	-26,9%	1,2%	7,5%	-34,0%	-28,1%
KERNEL	38,57	3 073	0,2%	10,7%	21,2%	26,5%	0,2%	13,2%	17,2%	25,3%
KGHM	118,45	23 690	2,8%	-6,3%	-2,6%	-0,1%	2,8%	-3,8%	-6,6%	-1,3%
LOTOS	30,16	5 576	-0,2%	-2,0%	18,7%	14,5%	-0,1%	0,5%	14,7%	13,3%
LPP	7 305,00	13 376	-5,5%	-4,5%	2,2%	-19,0%	-5,5%	-1,9%	-1,9%	-20,2%
mBANK	452,90	19 117	-0,5%	-2,9%	1,7%	-10,8%	-0,4%	-0,3%	-2,3%	-12,0%
NETIA	6,17	2 148	2,3%	4,8%	5,7%	7,5%	2,3%	7,3%	1,6%	6,3%
ORANGE POLSKA	10,35	13 583	-0,3%	1,5%	6,2%	8,9%	-0,3%	4,0%	2,1%	7,8%
PEKAO	188,00	49 344	0,3%	0,3%	0,4%	-0,5%	0,3%	2,8%	-3,6%	-1,7%
PGE	20,15	37 676	-1,9%	-2,9%	-1,0%	-0,2%	-1,9%	-0,3%	-5,0%	-1,4%
PGNIG	6,50	38 350	2,4%	0,0%	31,8%	34,0%	2,4%	2,6%	27,8%	32,8%
PKNORLEN	70,94	30 342	0,4%	3,6%	27,8%	50,5%	0,4%	6,2%	23,8%	49,3%
PKOBP	33,10	41 375	1,3%	-8,3%	1,7%	-13,2%	1,3%	-5,7%	-2,3%	-14,4%
PZU	435,80	37 632	-2,7%	-7,3%	-10,5%	-9,5%	-2,7%	-4,7%	-14,6%	-10,6%
SYNTHOS	4,80	6 352	0,8%	1,7%	9,3%	16,2%	0,9%	4,3%	5,3%	15,0%
TAURON	4,72	8 272	-0,8%	-2,1%	-0,4%	-12,8%	-0,8%	0,5%	-4,5%	-13,9%
TVN	17,60	6 208	-0,8%	3,5%	-3,7%	8,0%	-0,8%	6,1%	-7,7%	6,8%

KOMENTARZ PO SESJI

Komentarz po sesji:

Spokojny początek tygodnia

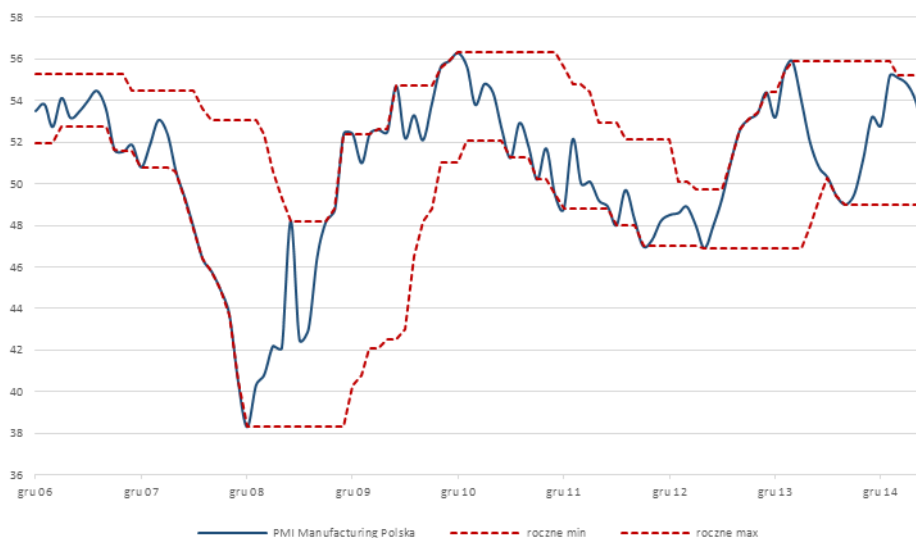
Poniedziałkowa sesja upłynęła w neutralnych nastrojach WIG20 stracił 0,03%, a WIG zyskał 0,13%, wśród blue chips negatywnie wyróżniło się LPP, które straciło 5,5% po danych ze sprzedaży za maj. Przez cały dzień notowania miały raczej spokojny przebieg, w przypadku indeksu grupującego największe spółki zakres wahań w ciągu dnia wynosił około 15 pkt. Spora porcja danych makro nie wywołała większych ruchów indeksów ani w Polsce ani za granicą. W momencie zamknięcia notowań w Warszawie DAX stracił 0,1% a CAC40 zyskiwał 0,3%. Giełdom nie pomaga również brak rozwiązania problemów Grecji, z której napływają co jakiś czas informacje o jej rychłym bankructwie, najbliższa istotna data to 5 czerwca kiedy to upływa termin spłaty 300 mln EUR. Dla polskich inwestorów nie bez znaczenia jest również długi weekend, który przypada końcem tego tygodnia, z tego powodu niewielu inwestorów może chcieć angażować się w akcje przed weekendem, w którym mogą się ważyć losy strefy Euro. Obecny korekta spadkowa trwa już od początku maja i mogła by się skończyć gdyż WIG20 zatrzymał się dzisiaj w okolicach zgrupowania zniesień Fibo wyprowadzonych ze styczeniowego i z marcowego dołka. Jednak widmo coraz bliższego bankructwa Grecji może pokrzyżować bykom wszelkie próby wyciągnięcia indeksów na wyższe poziomy i na kolejnych sesjach bardzo prawdopodobne jest pogłębienie obecnego ruchu spadkowego.

Marek Jurzec

WYKRES DNIA

Przemysłowy PMI spada czwarty miesiąc z rzędu do 52,4 pkt.

PMI dla polskiego przemysłu

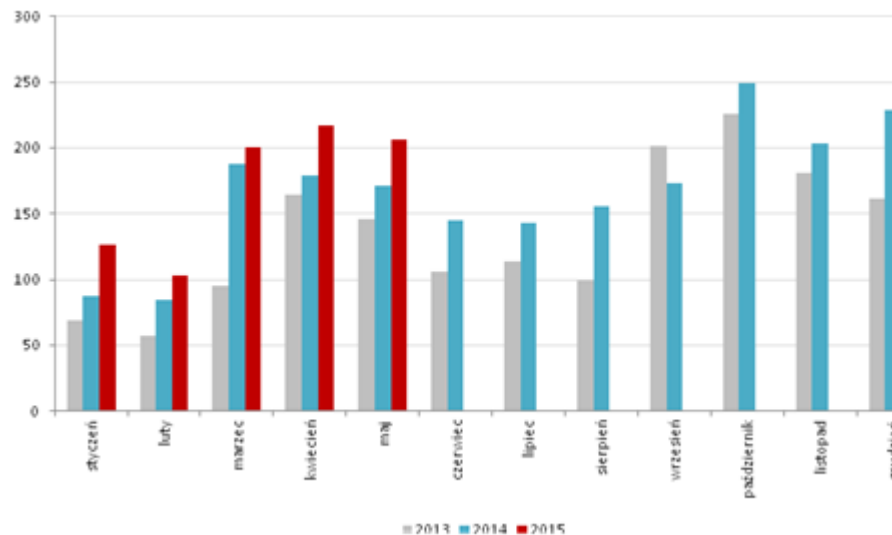


Źródło: Dom Maklerski BDM S.A.

INFORMACJE ZE SPÓŁEK
CCC

Ultron rozpoczęło transakcję sprzedaży do 3,01 mln akcji CCC, stanowiących 7,84 % kapitału i 6,67 % głosów na WZA tej spółki. Transakcja odbywa się w drodze przyspieszonej budowy księgi popytu

Skonsolidowane przychody ze sprzedaży CCC w maju 2015 r. wyniosły 206,3 mln PLN czyli były o 20,2 % wyższe niż rok wcześniej.

Wyniki sprzedażowe CCC w ujęciu miesięcznym


Źródło: Dom Maklerski BDM S.A., spółka

BDM: Już wcześniej prezes Nowjalis wskazywał, że maj wypadł bardzo dobrze pod kątem sprzedażowym, a spółka odnotowała pozytywne lfl. Spółce udało się utrzymać dynamikę z kwietnia, co świadczy o dosyć dobrym przyjęciu przez klientów. Powierzchnia handlowa na koniec maja '15 była zwiększyła się o ok. 22% r/r.

PZU

Komisja Nadzoru Finansowego ocenia, że wniosek PZU dotyczący wydania zgody na przejęcie akcji Alior Banku może być rozpatrywany dwa-trzy miesiące.

PZU podtrzymuje plan wypłaty nadwyżkowej dywidendy i emisji obligacji podporządkowanych. Nie wyklucza, że w kolejnych przejęciach pakietów akcji banków uczestniczyć będą także inni partnerzy. Połączony bank będzie notowany na GPW.

PGE i TFI PZU podpisały list intencyjny dotyczący wsparcia dla innowacyjnych projektów.

Duon

Grupa Duon, w ramach przyjętego programu emisji, wyemituje 8 czerwca pierwszą serię obligacji o wartości nominalnej 30 mln PLN

CD Projekt

CD Projekt dane na temat sprzedaży gry Wiedźmin 3: Dziki Gon poda najprawdopodobniej w raporcie za pierwsze półrocze.

Mabion

Porozumienie Mabionu z firmą Plexus, która poszukuje dla spółki licencjodawcy na lek MabionCD20, zostało 1 czerwca przedłużone o 3 miesiące

Sygnity

Zarząd Sygnity podjął uchwałę w sprawie wdrożenia programu skupu akcji własnych. Program rozpoczyna się 1 czerwca i potrwa do 31 marca 2016 r. Maksymalna liczba akcji jaką może kupić Sygnity to 2 047 248, co stanowi ok. 17,22 % kapitału zakładowego

BDM: Decyzja o skupie była uchwalona na ostatnim WZA i nie była ona zaskoczeniem gdyż zarząd od dłuższego czasu sygnalizował możliwość przeprowadzenia skupu akcji własnych. Jest bardzo prawdopodobne że skupywane akcje posłużą jako finansowanie dla ewentualnych przejęć w przyszłości, jest to spowodowane tym że, w wyniku przeprowadzanej restrukturyzacji spółki zostały zaniedbane nakłady R&D i żeby utrzymać konkurencyjność spółka będzie musiała dokonywać przejęć.

Newag

ZW Newagu uchwaliło, by z zysku za 2014 r. na dywidendę trafiło 45 mln PLN czyli 1 PLN na akcję. Dzień dywidendy ustalono na 31 lipca 2015 roku, a jej wypłata nastąpi 31 sierpnia 2015 roku.

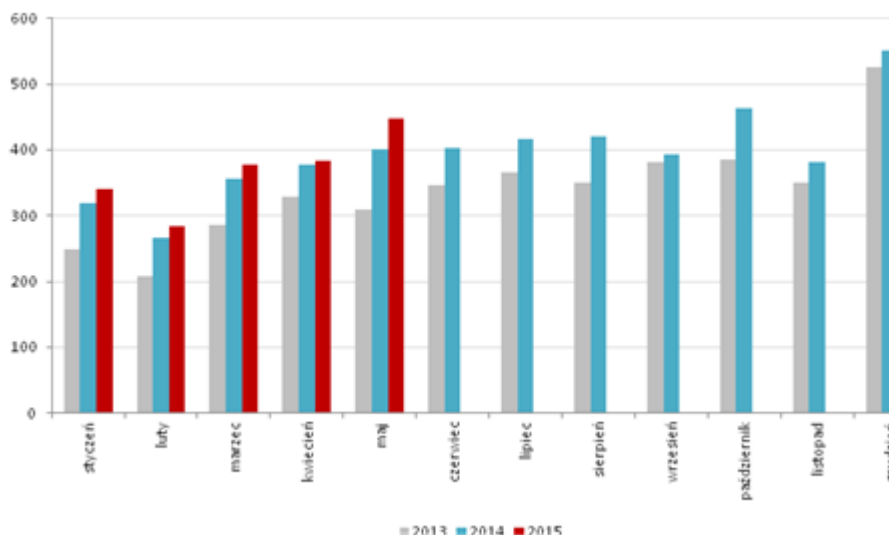
Wydział Analiz i Informacji Dom Maklerski BDM S.A.

ul. 3-go Maja 23, 40-096 Katowice, Tel.: 032 208 14 12, analizy@bdm.com.pl

LPP

Przychody grupy LPP ze sprzedaży w maju 2015 roku wyniosły około 447 mln PLN czyli były o ok. 12 % wyższe niż rok wcześniej. Szacunkowa wartość marży brutto na sprzedaży wyniosła 52 % i była o ok. 10 punktów procentowych niższa od marży zrealizowanej w maju roku poprzedniego.

Wyniki sprzedażowe LPP w ujęciu miesięcznym



Źródło: Dom Maklerski BDM S.A., spółka

BDM: LPP udało się uzyskać dwucyfrową dynamikę przychodów w maju (ok. 12% r/r), jednak wynika to z prowadzonych akcji wyprzedażowych, co bardzo niekorzystnie odbiło się na marży brutto. Tak duży spadek rentowności (10 p.p. r/r), jest znacznie słabszym odczytem niż miało to miejsce w kwietniu (-6 p.p.) i jednocześnie najsłabszym w historii. Wzrost obrotów wypada także błado w porównaniu do tempa przyrostu powierzchni handlowej, które wyniosło w minionym miesiącu 17% (w ujęciu r/r).

Eskimos

Walne zgromadzenie notowanej na rynku NewConnect spółki Eskimos uchwało, aby z zysku za 2014 rok wypłacić 1 gr dywidendy na akcję, czyli łącznie 206,7 tys. PLN

PTWP

Zarząd Polskiego Towarzystwa Wspierania Przedsiębiorczości będzie rekomendował walnemu zgromadzeniu, aby z zysku za 2014 rok wypłacić 0,33 PLN dywidendy na akcję, czyli łącznie 595,7 tys. PLN

Serinus

Tunezyjskie pole Sabria, w którym 45-% udział operacyjny ma spółka zależna Serinusa, jest nieczynne z powodu lokalnych protestów - poinformował Serinus w komunikacie. Przed wyłączeniem wydobyć na polu Sabria, przypadające na Serinusa, wyniosło ok. 700 boe/d.

Pharmena

Pharmena liczy, że na przełomie 2015/2016 r. uzyska wyniki II fazy badań klinicznych leku 1-MNA i w 2016 r. będzie prowadziła rozmowy ws. sprzedaży projektu. Grupa spodziewa się w lipcu decyzji o dopuszczeniu do obrotu suplementu diety na terenie UE.

Gorenje

Gorenje chce wypłacić 1,46 mln euro dywidendy, czyli 0,06 euro brutto na akcję. Proponowany dzień ustalenia prawa do dywidendy to 8 lipca, a wypłata miałaby nastąpić 45 dni roboczych po przyjęciu uchwały.

Ronson

Ronson wprowadza do sprzedaży 151 lokali w drugim etapie poznańskiej inwestycji Kamienica. Oddanie tego etapu do użytku zaplanowano na IV kwartał 2016 r. Oferowane lokale będą miały powierzchnię od 28 do 110 m kw. Projekt Kamienica Jeżyce docelowo będzie liczyć 295 lokali.

BDM: Informacja neutralna dla kursu. Zarząd już wcześniej informował, że zamierza wprowadzić do oferty drugi etap projektu. Spodziewamy się, że rentowność inwestycji wynosi ok. 15%.

Asseco Poland

Konsorcjum Kamssoftu i Asseco Poland podpisało kontrakt z centralą NFZ na subskrypcję i konserwację systemu Informatycznego Wspomagania Działalności NFZ obejmującą usługi konsultacji, doradztwa, subskrypcji, nadzoru autorskiego i naprawy oprogramowania. Wartość zlecenia to 28,3 mln PLN brutto.

Megaron

Megaron, spółka specjalizująca się w produkcji chemii budowlanej, rozważa zakup dwóch przedsiębiorstw. Interesują ją podmioty z Polski i państw ościennych. (Rzeczpospolita)

Źródło: Dom Maklerski BDM S.A., spółki, PAP

INDEKSY I WSKAŹNIKI

		zmiana					
indeks/ticker	data	kurs	1D	1M	3M	6M	
świat							
MSCI AC World	2015-06-01	434,5	-0,1%	-0,5%	1,3%	4,1%	
MSCI World	2015-06-01	1 779,3	0,0%	-0,1%	1,2%	4,3%	
MSCI EM	2015-06-01	1 004,2	-0,1%	-3,9%	1,9%	2,8%	
MSCI BRIC	2015-06-01	290,6	0,7%	-3,5%	6,4%	9,3%	
Europa Środkowa, Wschodnia i Południowa							
Polska	WIG	2015-06-01	55 531,8	0,1%	-1,5%	4,3%	4,6%
Polska	WIG20	2015-06-01	2 437,8	0,0%	-2,6%	3,5%	1,4%
Polska	mWIG40	2015-06-01	3 848,6	0,7%	0,5%	6,5%	9,7%
Polska	sWIG80	2015-06-01	13 756,8	0,0%	0,0%	4,2%	13,6%
Węgry	BUX	2015-06-01	22 378,7	-0,3%	-1,3%	22,5%	30,6%
Czechy	PX	2015-06-01	1 021,8	0,6%	0,2%	1,7%	3,3%
Bułgaria	Sofix	2015-06-01	482,9	0,6%	-3,3%	-0,4%	-5,6%
Rosja	Micex	2015-06-01	1 616,9	0,5%	-3,7%	-7,5%	4,2%
Rosja	RTS (USD)	2015-06-01	953,9	-1,5%	-6,9%	7,1%	1,2%
Rumunia	BET	2015-05-29	7 424,0	1,1%	0,0%	5,6%	8,8%
Turcja	ISE 100	2015-06-01	82 981,2	-3,1%	-3,3%	-1,7%	-3,9%
Europa Zachodnia							
	Euro Stoxx 50	2015-06-01	3 570,8	0,1%	0,4%	1,5%	13,5%
W. Brytania	FTSE 100	2015-06-01	6 984,4	-0,4%	0,0%	1,5%	6,6%
Francja	CAC40	2015-06-01	5 007,9	0,4%	0,9%	3,5%	17,5%
Niemcy	DAX	2015-06-01	11 413,8	0,2%	-0,2%	0,3%	14,8%
Hiszpania	IBEX 35	2015-06-01	11 217,6	0,2%	-0,8%	1,7%	7,7%
Holandia	AEX	2015-06-01	493,6	-0,3%	1,6%	3,2%	18,3%
Szwecja	OMX 30	2015-06-01	1 645,0	0,3%	1,8%	0,7%	17,5%
Austria	ATX	2015-06-01	2 568,8	-0,5%	-0,5%	3,6%	14,2%
Ameryka Północna i Południowa							
USA	DJIA	2015-06-01	18 010,7	0,2%	0,5%	0,1%	2,7%
USA	S&P500	2015-06-01	2 107,4	0,2%	0,4%	0,9%	3,9%
USA	Nasdaq Comp	2015-06-01	5 070,0	0,3%	1,7%	2,7%	8,2%
Kanada	S&P/TSX	2015-06-01	15 014,1	0,4%	-1,6%	-0,3%	4,6%
Meksyk	IPC	2015-06-01	44 703,6	0,1%	0,7%	1,9%	4,0%
Brazylia	BOVESPA	2015-06-01	52 760,5	0,5%	-5,7%	2,8%	1,4%
Argentyna	MERVAL	2015-06-01	10 800,9	-0,4%	-10,7%	12,0%	14,9%
Azja i Australia							
Japonia	NIKKEI 225	2015-06-01	20 569,9	0,0%	5,3%	10,2%	18,0%
Hong Kong	Hang Seng	2015-06-01	27 597,2	0,6%	-1,5%	12,2%	19,2%
Chiny	Shanghai Comp	2015-06-01	4 828,7	4,7%	8,9%	46,1%	80,5%
Indie	BSE30	2015-06-01	27 849,0	0,1%	3,2%	-4,9%	-2,1%
Indonezja	JKSE	2015-06-01	5 216,4	0,0%	3,0%	-3,1%	2,4%
Izrael	TA 25	2015-06-01	1 688,2	0,4%	3,0%	10,4%	14,9%
Korea	Kospi	2015-06-01	2 102,4	-0,6%	-1,2%	5,9%	8,4%
Australia	S&P/ASX 200	2015-06-01	5 735,4	-0,7%	-0,5%	-1,6%	13,4%

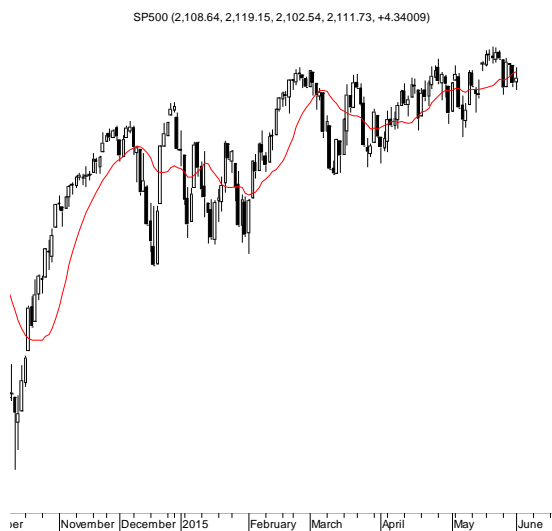
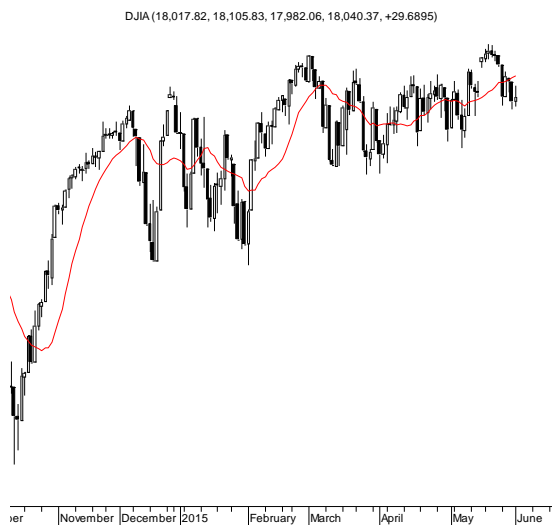
		zmiana					
indeks/ticker	data	kurs	1D	1M	3M	6M	
pozostałe wskaźniki							
surowce							
Miedź	LME 3M	2015-06-01	6 015,0	-1,3%	-6,0%	2,0%	-6,7%
Ropa	WTI Crude	2015-06-01	60,2	-0,2%	-0,3%	10,7%	-11,5%
Złoto	Spot \$/oz	2015-06-01	1 191,2	0,2%	1,6%	-1,4%	-0,7%
Aluminium	LME 3M	2015-06-01	1 740,0	-2,1%	-8,9%	-4,1%	-14,1%
obligacje i rynek pieniężny							
Polska	5yr yield	2015-06-01	2,454	-1,1%	9,5%	29,4%	19,6%
Polska	10yr yield	2015-06-01	2,932	-0,4%	11,4%	35,9%	20,2%
Polska	WIBOR 3M	2015-06-01	1,580	0,0%	1,9%	-7,6%	-19,4%
Polska	WIBOR 6M	2015-06-01	1,660	0,0%	6,4%	-2,4%	-14,9%
USA	10yr yield	2015-06-01	2,179	2,7%	3,1%	4,7%	-4,9%
Niemcy	10yr yield	2015-06-01	0,487	-8,1%	30,6%	48,5%	-33,1%
Japonia	10yr yield	2015-06-01	0,409	3,8%	12,7%	16,9%	-3,5%
Hiszpania	10yr yield	2015-06-01	1,838	0,1%	24,8%	45,9%	-0,1%
Irlandia	10yr yield						
Portugalia	10yr yield	2015-06-01	2,567	1,1%	22,6%	40,4%	-9,1%
Włochy	10yr yield	2015-06-01	1,656	-6,4%	26,3%	60,2%	-3,0%
kursy walut							
	EUR/PLN	2015-06-01	4,122	0,3%	2,3%	-0,8%	-1,0%
	USD/PLN	2015-06-01	3,775	0,9%	4,6%	1,5%	12,3%
	CHF/PLN	2015-06-01	3,988	0,3%	3,3%	2,8%	15,4%
	EUR/USD	2015-06-01	1,092	-0,6%	-2,2%	-2,3%	-11,8%
	USD/JPY	2015-06-01	124,870	0,6%	3,9%	3,9%	4,7%

Źródło: Bloomberg

Wydział Analiz i Informacji Dom Maklerski BDM S.A.
ul. 3-go Maja 23, 40-096 Katowice, Tel.: 032 208 14 12, analizy@bdm.com.pl

Opracowanie ma charakter czysto informacyjny i zostało opracowane na podstawie informacji uznanych przez autorów za wiarygodne. Zawarte w nim komentarze są subiektywnymi poglądami autorów. Opracowanie i zawarte w nim komentarze nie są podstawą żadnej rekomendacji kupna bądź sprzedaży w rozumieniu obowiązującego prawa i nie powinny być tak interpretowane. Publikowanie w prasie lub w Internecie całości lub części opracowania wymaga zgody sporządzających raport.

RYNKI ZAGRANICZNE



Wydział Analiz i Informacji Dom Maklerski BDM S.A.

ul. 3-go Maja 23, 40-096 Katowice, Tel.: 032 208 14 12, analizy@bdm.com.pl

Opracowanie ma charakter czysto informacyjny i zostało opracowane na podstawie informacji uznanych przez autorów za wiarygodne. Zawarte w nim komentarze są subiektywnymi poglądami autorów. Opracowanie i zawarte w nim komentarze nie są podstawą żadnej rekomendacji kupna bądź sprzedaży w rozumieniu obowiązującego prawa i nie powinny być tak interpretowane. Publikowanie w prasie lub w Internecie całości lub części opracowania wymaga zgody sporządzających raport.