

KONTRAKTY TERMINOWE NA WIG20

Wyniki sesji: wtorek, 23 czerwca 2015				System:	
	Wartość	zmiana			
Kurs otwarcia	2 364	38	1,63%	Aktualna pozycja – długa, sygnał otwarcia krótkiej - 2346	
Kurs zamknięcia	2 350	-7	-0,30%	Ostatnia zmiana sygnału z krótkiej na długą- 2357	
Kurs min.	2 349	26	1,12%		
Kurs max.	2 364	6	0,25%		
Wolumen obrotu	9 877	-5 913	-37,45%	Najbliższe poziomy oporu: 2379 2400 2470 2550	
Otwarte pozycje	67 853	-114	-0,17%	Najbliższe poziomy wsparcia: 2293 2230 2200 2100	



Greckiej sagi ostatni akt?

Po mocnym otwarciu nowego tygodnia, wtorek przyniósł lekką korektę na warszawskich bluechipach (WIG20: -0,4%). FW20 zniżkowały na zamknięciu o 0,3% do 2350 pkt. Na wykresie kontynuacyjnym pierwszym oporem są okolice 2380 pkt, wsparciem pozostaje 2300 pkt. Nieco lepiej poradziły sobie indeksy małych i średnich spółek, które zakończyły dzień na małych plusach. Na parkietach europejskich przeważały wczoraj wzrosty (DAX: +0,7%). Minimalne zwyżki odnotowano na Wall Street, S&P500 wzrósł o 0,1%. Rynek generalnie nadal żyje doniesieniami na temat Grecji. Trochę w tle pozostała wypowiedź J. Powella, jednego z członków FOMC, który nadal ocenia szanse na podniesienie stóp przez Fed we wrześniu na 50%. Kurs EUR/USD zareagował spadkiem z powyżej 1,13 do poniżej 1,12. Dziś grecki premier spotka się z szefami KE, MFW i EBC. Wieczorem odbędzie się spotkanie ministrów finansów eurogrupy. Rozbieżności pomiędzy stronami (główne zastrzeżenia ma MFW) dotyczą VAT, emerytur i CIT. Z drugiej strony grecki minister gospodarki stwierdził dziś w nocy, że porozumienie powinno być osiągnięte na czwartkowym szczycie UE i zostanie ono poparte, mimo wewnętrznych obiekcji, przez rządzącą Syriza. Rano nastroje są relatywnie dobre. Na 18,5-letnich szczytach kończy dzień japoński Nikkei225. Kontrakty na DAX zyskują około 0,2%, bez większych zmian notowane są ich odpowiedniki na S&P500. Z danych makro mamy dziś m.in. niemiecki indeks Ifo oraz finalny odczyt PKB w USA za 1Q'15.

Krzysztof Pado



RYNEK AKCJI

Wyniki sesji: wtorek, 23 czerwca 2015

Indeks	52 tygodnie		Kurs otwarcia	Kurs zamknięcia	Zmiana [%]	Kurs min.	Kurs max.	Zakres wahań	Obrót [mln PLN]
	Kurs max.	Kurs min.							
WIG20	2 559,9	2 225,9	2 355,85	2 341,26	-0,38%	2 341,26	2 361,06	19,8	452,7
WIG30	2 782,4	2 408,2	2 588,58	2 568,68	-0,36%	2 568,68	2 588,73	20,1	485,8
mWIG40	3 961,0	3 217,9	3 787,41	3 776,15	0,13%	3 771,11	3 793,47	22,4	79,7
sWIG80	14 107,4	11 281,0	13 161,72	13 198,36	0,47%	13 154,59	13 233,06	78,5	22,3
WIG-PL	58 998,6	50 804,7	55 663,61	55 392,62	-0,18%	55 392,62	55 663,61	271,0	545,5
WIG	57 460,4	49 321,8	54 305,16	54 017,19	-0,16%	54 017,19	54 329,49	312,3	553,4

Spółka	Cena [PLN]	Mkt Cap [mln PLN]	zmiana %				zmiana % względem WIG30			
			dzienna	1M	3M	6M	dzienna	1M	3M	6M
ALIOR BANK	89,50	6 505	-0,6%	-3,3%	8,5%	14,0%	-0,2%	2,9%	10,4%	11,3%
ASSECOPOL	60,30	5 005	-1,0%	2,8%	4,8%	13,8%	-0,6%	9,0%	6,6%	11,1%
BANK HANDLOWY	101,60	13 275	2,1%	-7,8%	-9,2%	-4,2%	2,5%	-1,6%	-7,4%	-6,9%
BOGDANKA	55,73	1 896	0,0%	-35,1%	-31,3%	-42,5%	0,3%	-28,9%	-29,4%	-45,2%
BORYSZEW	6,00	1 440	0,0%	-4,5%	-5,7%	6,6%	0,4%	1,7%	-3,8%	3,9%
BZ WBK	329,20	32 668	-2,0%	-8,1%	-5,5%	-12,2%	-1,7%	-1,9%	-3,6%	-14,9%
CCC	179,00	6 874	-0,5%	-1,0%	-2,6%	27,9%	-0,1%	5,2%	-0,8%	25,2%
CYFROWY POLSAT	24,67	15 778	0,3%	-1,3%	-0,8%	2,1%	0,6%	4,9%	1,0%	-0,6%
ENEA	16,00	7 063	-1,1%	-4,0%	-5,0%	4,0%	-0,8%	2,2%	-3,2%	1,3%
EUROCASH	38,18	5 295	-0,4%	3,2%	16,8%	-2,7%	0,0%	9,4%	18,6%	-5,4%
GRUPA AZOTY	81,80	8 114	-3,3%	5,1%	3,8%	29,6%	-3,0%	11,3%	5,7%	26,9%
GTC	6,14	2 157	-2,5%	0,8%	20,6%	13,9%	-2,2%	7,0%	22,5%	11,2%
ING BSK	135,75	17 661	1,1%	-6,0%	-1,4%	-3,0%	1,4%	0,2%	0,4%	-5,7%
JSW	11,70	1 374	1,8%	-27,6%	-36,9%	-30,5%	2,2%	-21,4%	-35,0%	-33,2%
KERNEL	38,79	3 091	0,1%	4,8%	7,8%	31,0%	0,5%	11,0%	9,6%	28,2%
KGHM	111,90	22 380	1,5%	-11,5%	-8,1%	1,3%	1,8%	-5,3%	-6,2%	-1,4%
LOTOS	29,60	5 472	0,0%	-3,7%	13,2%	13,6%	0,4%	2,5%	15,0%	10,9%
LPP	6 954,15	12 734	0,8%	-13,0%	-2,1%	-6,9%	1,2%	-6,8%	-0,3%	-9,6%
mBANK	430,00	18 150	-2,1%	-5,8%	-3,6%	-14,2%	-1,8%	0,4%	-1,8%	-17,0%
NETIA	5,45	1 897	-0,9%	-11,4%	-8,1%	-2,9%	-0,6%	-5,2%	-6,2%	-5,6%
ORANGE POLSKA	8,89	11 667	0,7%	-14,8%	-6,5%	5,1%	1,0%	-8,6%	-4,7%	2,4%
PEKAO	175,00	45 932	0,0%	-9,1%	-6,8%	-3,4%	0,4%	-2,9%	-5,0%	-6,1%
PGE	18,70	34 965	-0,2%	-7,2%	-10,7%	-1,1%	0,2%	-1,0%	-8,9%	-3,8%
PGNIG	6,69	39 471	-3,7%	2,9%	23,9%	50,7%	-3,4%	9,1%	25,7%	48,0%
PKNORLEN	72,44	30 983	-0,2%	0,5%	26,0%	49,4%	0,2%	6,7%	27,8%	46,7%
PKOBP	31,61	39 513	-0,7%	-11,3%	-9,3%	-10,7%	-0,3%	-5,1%	-7,4%	-13,4%
PZU	435,05	37 568	0,4%	-6,4%	-11,8%	-9,7%	0,8%	-0,2%	-9,9%	-12,5%
SYNTHOS	4,66	6 166	-0,4%	-0,6%	4,5%	13,1%	-0,1%	5,6%	6,3%	10,4%
TAURON	4,41	7 729	0,2%	-4,8%	-5,8%	-10,5%	0,6%	1,4%	-3,9%	-13,3%
TVN	19,04	6 716	-0,2%	6,4%	11,3%	12,0%	0,2%	12,6%	13,2%	9,3%

KOMENTARZ PO SESJI

Komentarz po sesji:

Niezbyt zdrowy odpoczynek

Po mocnym akcencie wzrostowym w poniedziałek, dzisiaj nastroje na GPW się znacząco uspokoiły. Obroty były zdecydowanie niższe, a indeksy oscylowały w okolicy wczorajszego zamknięcia. GPW nie reagowała na kontynuację wzrostu w Europie Zachodniej i była słabsza od otoczenia, a lekkie ochłodzenie zewnętrzne w końcówce wystarczyło, by WIG20 stracił na zamknięciu 0,38%. Handel na szczęście był odrobinę lepszy od rezultatu sesji. Największe obroty 131 mln złotych skoncentrował na sobie mocniejszy od rynku KGHM (+1,4%), kolejne na liście najwyższych obrotów walory to również mocniejsze od rynku PZU (+0,4%). Dlatego też mimo relatywnej słabości WIG20 w stosunku do otoczenia, nie była to moim zdaniem sesja dystrybucyjna, a raczej zwykły przystanek wynikający z dość słabego popytu. Najslabiej sesję wśród blue chips będą pamiętali akcjonariusze PGNiG, gdzie po wczorajszym rekordzie przyszła bardzo mocna realizacja zysków i 3,7% spadek. Dzisiejsze notowania przypominały sesję 11 czerwca. Wówczas również po mocnym wzroście dzień wcześniej zamiast kontynuacji doszło do odpoczynku i niestety okazało się to preludium to kolejnej mocnej fali spadkowej. Choć moim zdaniem dzisiejsza sytuacja wygląda lepiej zarówno z punktu widzenia obrazu naszego rynku, jak i sytuacji zewnętrznej, sesję należy oceniać jako lekkie ostrzeżenie. Wciąż jednak moim zdaniem warto zostać optymistą co najmniej na najbliższe dni kończącego się kwartału – byczy bilans szans i ryzyk mogłaby zepsuć jedynie nagła niespodzianka i brak prawie zakończonego porozumienia z Grecją

Piotr Kaczmarek, CFA

WYKRES DNIA

Japońska hossa trwa w najlepsze, Nikkei225 najwyżej od 1996 roku.

Nikkei225



Źródło: Dom Maklerski BDM S.A., Bloomberg

INFORMACJE ZE SPÓŁEK

Kruk	Akcjonariusze Kruka uchwalili wypłatę 1,5 PLN dywidendy na akcję z zysku za 2014 r. Dzień dywidendy ustalono na 1 lipca, a termin jej wypłaty na 24 lipca 2015 r.
mBank	mBank oczekuje, że jego kredyty korporacyjne w 2Q'15 wzrosną w ujęciu kwartalnym
Elektromont	Akcjonariusze Elektromontu uchwalili wypłatę 3 gr dywidendy na akcję z zysku za 2014 rok. Łącznie na dywidendę ma trafić 195 tys. PLN Dzień dywidendy został ustalony na 3 lipca, a termin jej wypłaty na 16 lipca 2015 roku.
Komputronik	Komputronik planuje powiększać powierzchnię sklepów, zwiększając jednocześnie ekspozycję klasycznego IT oraz wprowadzając nowy asortyment AGD, RTV oraz fotograficzny. Do końca roku spółka chce prowadzić 30 placówek w nowym modelu
PKO BP	PKO BP nie widzi, by popyt na kredyty w 2Q' znacznie odbiegał od popytu z 1Q' Bank w kolejnych miesiącach skoncentruje się na rozwoju organicznym, chce jednak pozostać silnym ośrodkiem konsolidacji sektora bankowego w Polsce W 1Q'16 roku PKO BP planuje przedstawić nową strategię do 2020 roku, w której będzie chciał pozostać spółką dywidendową
Hydrapres	Akcjonariusze Hydrapres zdecydowali o przeznaczeniu na dywidendę 359,3 tys. PLN co daje 1 grosz na akcję. Dniem dywidendy jest 31 lipca, a dniem jej wypłaty 11 sierpnia 2015 roku.
ABC Data	W wyniku realizacji trzyletniej strategii ABC Data chce zostać liderem w Europie Środkowo-Wschodniej. Jednym z elementów nowej strategii mają być nowe umowy dystrybucyjne z producentami sprzętu, obejmujące cały region. ABC Data chce rozwijać się w regionie poprzez spółki córki w modelu exportowym. Myśli też o nowych segmentach działalności. W ocenie prezesa ABC Data Ilony Weiss konsensus zakładający wypracowanie przez ABC Data 75 mln PLN EBITDA w 2015 r. nie jest wysoko postawioną poprzeczką. W jej ocenie nowe przepisy o VAT pozytywnie wpłyną na przepływy pieniężne i marże. Brak umowy z HP nie wpłynie istotnie na wyniki spółki.
Pekabex	Średnia stopa redukcji zapisów inwestorów indywidualnych w ofercie Pekabex wyniosła 84 %
Robyg	Spółka z grupy Robyg podpisała przedwstępną warunkową umowę nabycia nieruchomości o powierzchni około 3,5 ha położonej w Warszawie w dzielnicy Bemowo. Cena sprzedaży wynosi około 27 mln PLN netto
Indata Software	Indata Software po raz kolejny przesuwa harmonogram oferty publicznej ze względu na "niekorzystną sytuację rynkową" Poniżej nowy harmonogram oferty publicznej: do dnia 21 września 2015 r. - podanie do publicznej wiadomości ceny maksymalnej; 22–24 września - przyjmowanie zapisów na akcje oferowane w transzy inwestorów indywidualnych, oraz proces budowy księgi popytu wśród inwestorów instytucjonalnych; 24 września - podanie do publicznej wiadomości ceny akcji oraz ostatecznej liczby akcji oferowanych; 25–29 września - przyjmowanie zapisów na akcje oferowane w transzy inwestorów instytucjonalnych; Do dnia 30 września - przydział akcji oferowanych.
Alior	Komisja Nadzoru Finansowego wyraziła zgodę na połączenie Alior Banku i Meritum Banku ICB
Lotos	Marża przerobowa Grupy Lotos utrzymuje się w 1H' na relatywnie wysokim poziomie, co daje rafinerii możliwości przerobu i sprzedaży dużej masy produktów, także na eksport i pozwala oczekiwać dobrych wielkości operacyjnych przy pełnym wykorzystaniu mocy destylacyjnych, poinformował wiceprezes Grupy Lotos Marek Sokołowski.
Work Service	Work Service wypłaci dywidendę z zysku za 2014 r. w wysokości 0,16 PLN na akcję. Dzień dywidendy ustalono na 25 czerwca, natomiast dzień wypłaty dywidendy na dzień 26 listopada.

Duon	Grupa Duon podwyższyła prognozy wyników finansowych na ten rok. Zysk netto ma wynieść 23,6 mln PLN EBITDA 43,6 mln PLN zysk operacyjny 35 mln PLN a przychody 818,9 mln zł
Kino Polska	Akcjonariusze Kino Polska uchwalili wypłatę 1 PLN dywidendy na akcję z zysku za 2014 rok i lata poprzednie. Dzień dywidendy ustalono na 30 czerwca, a termin jej wypłaty na 14 lipca 2015
CEZ	Moody's obniżył rating CEZ do A3 z A2. Perspektywa ratingu jest stabilna.
Unimot	Akcjonariusze Unimot uchwalili wypłatę 1,4 mln PLN czyli 0,24 PLN dywidendy na akcję, z zysku za 2014 r. Dzień dywidendy ustalono na 4 lipca, a dzień wypłaty na 24 lipca 2015 r
IAI	Akcjonariusze notowanej na NewConnect spółki IAI uchwalili wypłatę 0,10 PLN dywidendy na akcję. Łącznie na dywidendę trafi 815,6 tys. PLN Dniem dywidendy jest 1 lipca, a terminem jej wypłaty 14 lipca 2015 r.
Idea Bank	Zostały zgłoszone kandydatury Piotra Kamińskiego oraz Dariusza Krawczyka na Niezależnych Członków Rady Nadzorczej Emitenta, w związku ze zwołanym na dzień 30 czerwca 2015 r. Nadzwyczajnym Walnym Zgromadzeniem.
Ropczyce	Urząd Kontroli Skarbowej wydał decyzje dotyczące podatku dochodowego ZM Ropczyce za 2009 i 2010 r., które skutkują powstaniem zobowiązania podatkowego w łącznej kwocie 6,2 mln PLN plus odsetki.
Aparator	Akcjonariusze Apatora uchwalili przeznaczenie na dywidendę za 2014 r. 26,5 mln PLN co oznacza łączną wypłatę 0,8 PLN na akcję. Apator wypłacił już 0,3 PLN na akcję w formie zaliczki, co oznacza, że do akcjonariuszy trafi jeszcze 0,5 PLN dywidendy na akcję. Dzień ustalenia prawa do pozostałych 0,5 PLN dywidendy na akcję ustalono na 30 czerwca, a termin wypłaty na 14 lipca 2015 r.
Tell	Akcjonariusze Tella przychylił się do rekomendacji rady nadzorczej i uchwalili, że o podziale zysku zdecyduje NWZ spółki zwołane nie później niż 31 października 2015r. Zarząd rekomendował wypłatę 0,6 PLN dywidendy na akcję.

Źródło: Dom Maklerski BDM S.A., spółki, PAP

INDEKSY I WSKAŹNIKI

		zmiana					
indeks/ticker	data	kurs	1D	1M	3M	6M	
świat							
MSCI AC World	2015-06-23	437,4	0,0%	-0,7%	1,9%	5,6%	
MSCI World	2015-06-23	1 796,1	0,0%	-0,2%	1,9%	5,7%	
MSCI EM	2015-06-23	987,3	0,5%	-4,1%	2,4%	5,4%	
MSCI BRIC	2015-06-23	285,9	0,9%	-3,7%	8,2%	11,9%	
Europa Środkowa, Wschodnia i Południowa							
Polska WIG	2015-06-23	54 104,3	-0,2%	-4,9%	-1,0%	4,9%	
Polska WIG20	2015-06-23	2 350,1	-0,4%	-5,9%	-1,6%	2,2%	
Polska mWIG40	2015-06-23	3 771,1	0,1%	-3,1%	0,6%	9,1%	
Polska sWIG80	2015-06-23	13 136,7	0,5%	-3,7%	-1,8%	11,2%	
Węgry BUX	2015-06-23	21 775,4	1,0%	-0,9%	13,8%	33,2%	
Czechy PX	2015-06-23	989,3	0,7%	-1,3%	-1,0%	8,7%	
Bułgaria Sofix	2015-06-23	482,2	0,0%	1,6%	-2,0%	-6,0%	
Rosja Micex	2015-06-23	1 657,2	-0,9%	-0,2%	4,3%	20,2%	
Rosja RTS (USD)	2015-06-23	978,9	-1,5%	-8,0%	13,2%	23,0%	
Rumunia BET	2015-06-23	7 293,9	-0,5%	-2,3%	4,5%	6,1%	
Turcja ISE 100	2015-06-23	83 426,2	-0,4%	-2,4%	2,0%	1,2%	
Europa Zachodnia							
Euro Stoxx 50	2015-06-23	3 596,1	0,8%	-1,1%	0,3%	16,5%	
W. Brytania FTSE 100	2015-06-23	6 825,7	0,1%	-2,5%	-1,8%	5,9%	
Francja CAC40	2015-06-23	4 998,6	1,2%	-1,0%	2,3%	20,0%	
Niemcy DAX	2015-06-23	11 460,5	0,7%	-2,3%	-3,0%	16,3%	
Hiszpania IBEX 35	2015-06-23	11 368,2	0,3%	-1,1%	0,9%	11,0%	
Holandia AEX	2015-06-23	489,7	1,0%	-1,4%	0,8%	18,0%	
Szwecja OMX 30	2015-06-23	1 606,6	0,9%	-1,7%	-2,0%	13,8%	
Austria ATX	2015-06-23	2 504,5	0,6%	-3,8%	0,9%	17,7%	
Ameryka Północna i Południowa							
USA DJIA	2015-06-23	18 119,8	0,1%	-0,3%	0,8%	1,8%	
USA S&P500	2015-06-23	2 122,9	0,1%	0,1%	1,5%	3,1%	
USA Nasdaq Comp	2015-06-23	5 154,0	0,1%	1,5%	3,3%	9,0%	
Kanada S&P/TSX	2015-06-23	14 790,5	0,8%	-1,7%	0,4%	3,6%	
Meksyk IPC	2015-06-23	45 225,0	0,5%	1,4%	4,1%	6,2%	
Brazylia BOVESPA	2015-06-23	53 863,7	-0,2%	-1,1%	3,6%	5,7%	
Argentyna MERVAL	2015-06-23	11 582,7	-0,5%	0,6%	1,3%	37,7%	
Azja i Australia							
Japonia NIKKEI 225	2015-06-23	20 809,4	1,9%	2,7%	6,1%	19,1%	
Hong Kong Hang Seng	2015-06-23	27 333,5	1,3%	-1,6%	12,9%	19,2%	
Chiny Shanghai Comp	2015-06-23	4 576,5	2,2%	-1,4%	24,7%	51,6%	
Indie BSE30	2015-06-23	27 804,4	0,3%	0,0%	-0,7%	1,9%	
Indonezja JKSE	2015-06-23	4 937,6	-0,4%	-6,9%	-7,8%	-2,4%	
Izrael TA 25	2015-06-23	1 697,1	-0,5%	-1,5%	4,2%	15,1%	
Korea Kospi	2015-06-24	2 081,2	1,3%	-3,0%	2,2%	8,7%	
Australia S&P/ASX 200	2015-06-23	5 684,3	1,3%	0,4%	-3,6%	8,7%	

		zmiana					
indeks/ticker	data	kurs	1D	1M	3M	6M	
pozostałe wskaźniki							
surowce							
Miedź LME 3M	2015-06-23	5 654,0	-0,1%	-8,2%	-7,6%	-10,7%	
Ropa WTI Crude	2015-06-23	61,0	1,0%	1,4%	18,4%	4,3%	
Złoto Spot \$/oz	2015-06-23	1 178,1	-0,6%	-2,3%	-1,3%	0,3%	
Aluminium LME 3M	2015-06-23	1 709,0	1,0%	-3,3%	-4,9%	-8,6%	
obligacje i rynek pieniężny							
Polska 5yr yield	2015-06-23	2,680	-2,2%	12,2%	37,6%	25,8%	
Polska 10yr yield	2015-06-23	3,165	-1,1%	12,7%	39,2%	26,2%	
Polska WIBOR 3M	2015-06-23	1,620	0,0%	2,5%	4,5%	-17,3%	
Polska WIBOR 6M	2015-06-23	1,690	0,0%	2,4%	8,3%	-13,3%	
USA 10yr yield	2015-06-23	2,409	1,5%	9,0%	28,6%	6,4%	
Niemcy 10yr yield	2015-06-23	0,872	-1,4%	44,4%	271,1%	48,0%	
Japonia 10yr yield	2015-06-23	0,465	6,4%	11,0%	50,0%	39,2%	
Hiszpania 10yr yield	2015-06-23	2,107	-0,1%	18,2%	63,1%	21,9%	
Irlandia 10yr yield							
Portugalia 10yr yield	2015-06-23	2,751	-2,1%	13,3%	53,3%	1,4%	
Włochy 10yr yield	2015-06-23	1,960	-6,0%	17,7%	96,2%	19,7%	
kursy walut							
EUR/PLN	2015-06-23	4,164	-0,1%	1,5%	1,6%	-4,1%	
USD/PLN	2015-06-23	3,727	1,6%	-0,3%	-0,7%	4,7%	
CHF/PLN	2015-06-23	3,987	0,1%	0,9%	1,7%	10,5%	
EUR/USD	2015-06-23	1,117	-1,7%	1,7%	2,3%	-8,3%	
USD/JPY	2015-06-23	123,860	0,4%	1,9%	3,5%	2,8%	

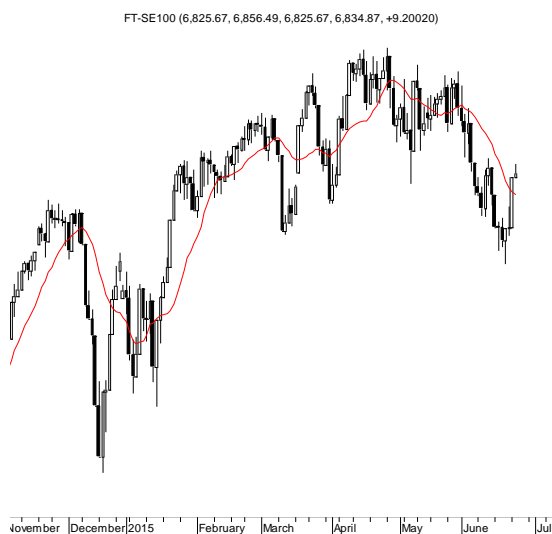
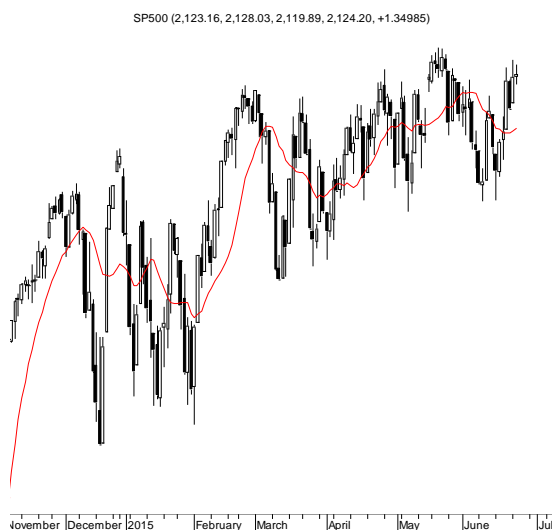
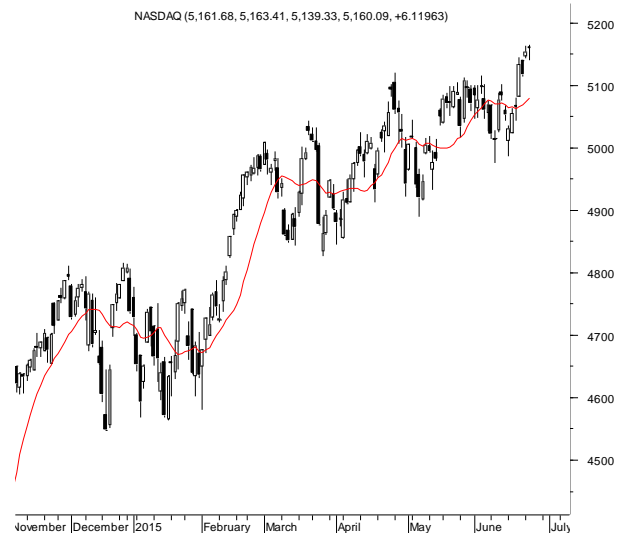
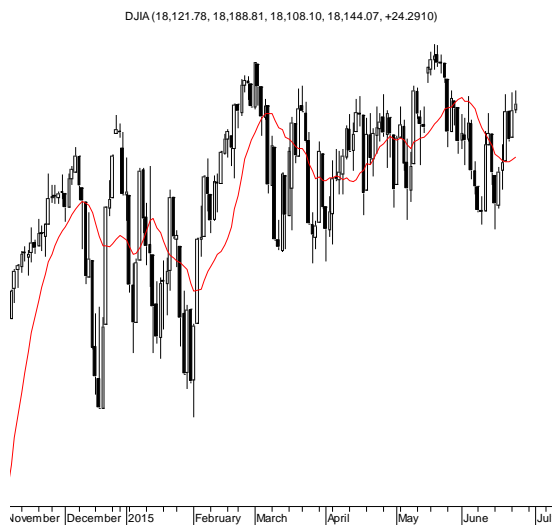
Źródło: Bloomberg

Wydział Analiz i Informacji Dom Maklerski BDM S.A.

ul. 3-go Maja 23, 40-096 Katowice, Tel.: 032 208 14 12, analizy@bdm.com.pl

Opracowanie ma charakter czysto informacyjny i zostało opracowane na podstawie informacji uznanych przez autorów za wiarygodne. Zawarte w nim komentarze są subiektywnymi poglądami autorów. Opracowanie i zawarte w nim komentarze nie są podstawą żadnej rekomendacji kupna bądź sprzedaży w rozumieniu obowiązującego prawa i nie powinny być tak interpretowane. Publikowanie w prasie lub w Internecie całości lub części opracowania wymaga zgody sporządzających raport.

RYNKI ZAGRANICZNE



Wydział Analiz i Informacji Dom Maklerski BDM S.A.

ul. 3-go Maja 23, 40-096 Katowice, Tel.: 032 208 14 12, analizy@bdm.com.pl

Opracowanie ma charakter czysto informacyjny i zostało opracowane na podstawie informacji uznanych przez autorów za wiarygodne. Zawarte w nim komentarze są subiektywnymi poglądami autorów. Opracowanie i zawarte w nim komentarze nie są podstawą żadnej rekomendacji kupna bądź sprzedaży w rozumieniu obowiązującego prawa i nie powinny być tak interpretowane. Publikowanie w prasie lub w Internecie całości lub części opracowania wymaga zgody sporządzających raport.