

**KONTRAKTY TERMINOWE NA WIG20**

**Wyniki sesji: środa, 24 czerwca 2015**

	Wartość	zmiana	
Kurs otwarcia	2 349	-15	-0,63%
Kurs zamknięcia	2 361	11	0,47%
Kurs min.	2 338	-11	-0,47%
Kurs max.	2 363	-1	-0,04%
Wolumen obrotu	16 540	6 648	67,21%
Otwarte pozycje	67 490	-367	-0,54%

**System:**

Aktualna pozycja – długa, sygnał otwarcia krótkiej - 2343

Ostatnia zmiana sygnału z krótkiej na długą- 2357

Najbliższe poziomy oporu: 2379 2400 2470 2550

Najbliższe poziomy wsparcia: 2293 2230 2200 2100



**Nerwowe wyczekiwanie**

Na giełdach można zauważyć wyraźną niepewność związaną z możliwym bankructwem Grecji i jej wyjścia ze Strefy Euro. Dziś mija ostateczny termin na ociążenie porozumienia, później już nie będzie kiedy, ponieważ 30 czerwca Grecja musi zwrócić 1,6 mld EUR do MFW. Wczoraj większość głównych indeksów kończyło dzień na minusie, nasz WIG20 wykazał się w tym względzie relatywną siłą, jednak ze względu na brak porozumienia z Helladą, wyraźne wczorajsze spadki za oceanem i dzisiejsze na kontraktach na DAX możemy mieć nerwowe otwarcie. Ze strony danych makro raczej nie będziemy mieć wyraźnych impulsów do mocniejszych ruchów, po południu będą dane na temat koniunktury konsumenckiej w Polsce, dochody i wydatki Amerykanów oraz PMI z usług w USA. Tak więc notowania w Europie raczej będą przebiegać w cieniu spotkania Eurogrupy. Tak jak już kiedyś pisałem notowania zarówno WIG20 jak i kontraktów odbiły się od wsparć w okolicach 2300 pkt. przy jednoczesnej pozytywnej dywergencji na RSI, jednak w przypadku indeksu to odbicie zatrzymało się w okolicach 23% zniesienia Fibo ruchu spadkowego, który zaczął się już w maju i ewentualny powrót w okolice minimum tego ruchu może sygnalizować dalszą kontynuację spadków. Kolejnym istotnym poziomem jest lokalny szczyt z drugiego tygodnia czerwca, w tamtych okolicach zarówno w przypadku kontraktów jak i indeksu przebiega 38% zniesienie Fibo wspomnianego ruchu spadkowego i dopiero pokonanie tego poziomu może oznaczać przewagę byków w dłuższym terminie.



Marek Jurzec

**RYNEK AKCJI**

**Wyniki sesji: środa, 24 czerwca 2015**

Indeks	52 tygodnie		Kurs otwarcia	Kurs zamknięcia	Zmiana [%]	Kurs min.	Kurs max.	Zakres wahań	Obrót [mln PLN]
	Kurs max.	Kurs min.							
WIG20	2 559,9	2 225,9	2 340,37	2 348,97	0,33%	2 332,76	2 352,56	19,8	494,4
WIG30	2 782,4	2 408,2	2 571,87	2 574,27	0,22%	2 559,55	2 577,66	18,1	516,6
mWIG40	3 961,0	3 217,9	3 774,21	3 756,31	-0,53%	3 749,47	3 775,48	26,0	72,4
sWIG80	14 107,4	11 281,0	13 219,68	13 143,61	-0,41%	13 114,20	13 247,73	133,5	43,1
WIG-PL	58 998,6	50 804,7	55 497,73	55 499,44	0,19%	55 290,66	55 499,44	208,8	588,9
WIG	57 460,4	49 321,8	54 114,21	54 114,37	0,18%	53 863,85	54 209,48	345,6	597,8

Spółka	Cena [PLN]	Mkt Cap [mln PLN]	zmiana %				zmiana % względem WIG30			
			dzienna	1M	3M	6M	dzienna	1M	3M	6M
ALIOR BANK	91,50	6 650	2,2%	-1,3%	9,3%	16,6%	2,0%	3,2%	10,4%	13,6%
ASSECOPOL	59,90	4 972	-0,7%	1,3%	4,2%	13,0%	-0,9%	5,8%	5,3%	10,1%
BANK HANDLOWY	101,00	13 197	-0,6%	-6,7%	-7,3%	-4,7%	-0,8%	-2,2%	-6,2%	-7,6%
BOGDANKA	54,67	1 860	-1,9%	-36,0%	-31,2%	-43,6%	-2,1%	-31,5%	-30,1%	-46,6%
BORYSZEW	5,99	1 438	-0,2%	-4,0%	-5,7%	6,4%	-0,4%	0,5%	-4,5%	3,5%
BZ WBK	334,00	33 144	1,5%	-3,4%	-3,7%	-10,9%	1,2%	1,1%	-2,6%	-13,9%
CCC	178,55	6 856	-0,3%	-1,4%	-2,4%	27,6%	-0,5%	3,2%	-1,3%	24,7%
CYFROWY POLSAT	24,88	15 912	0,9%	-0,6%	0,3%	3,0%	0,6%	4,0%	1,5%	0,0%
ENEA	15,96	7 045	-0,3%	-2,7%	-5,1%	3,7%	-0,5%	1,8%	-4,0%	0,8%
EUROCASH	38,40	5 325	0,6%	4,9%	18,9%	-2,1%	0,4%	9,4%	20,1%	-5,1%
GRUPA AZOTY	82,90	8 223	1,3%	7,0%	3,1%	31,3%	1,1%	11,5%	4,3%	28,4%
GTC	6,05	2 125	-1,5%	4,0%	20,8%	12,2%	-1,7%	8,5%	21,9%	9,3%
ING BSK	132,10	17 186	-2,7%	-6,3%	-4,9%	-5,6%	-2,9%	-1,8%	-3,8%	-8,5%
JSW	11,45	1 344	-2,1%	-30,4%	-37,2%	-32,0%	-2,4%	-25,8%	-36,0%	-34,9%
KERNEL	38,79	3 091	0,0%	4,6%	7,8%	31,0%	-0,2%	9,1%	8,9%	28,0%
KGHM	111,00	22 200	-0,8%	-11,5%	-7,5%	0,5%	-1,0%	-7,0%	-6,4%	-2,5%
LOTOS	29,79	5 507	0,6%	-1,7%	9,3%	14,4%	0,4%	2,9%	10,5%	11,4%
LPP	7 030,50	12 874	1,1%	-10,8%	-2,2%	-5,8%	0,9%	-6,2%	-1,1%	-8,8%
mBANK	425,00	17 939	-1,2%	-4,8%	-4,5%	-15,2%	-1,4%	-0,3%	-3,3%	-18,2%
NETIA	5,44	1 894	-0,2%	-11,0%	-8,1%	-3,0%	-0,4%	-6,4%	-7,0%	-6,0%
ORANGE POLSKA	8,47	11 116	-4,7%	-18,1%	-9,9%	0,1%	-4,9%	-13,6%	-8,8%	-2,8%
PEKAO	174,20	45 722	-0,5%	-8,1%	-6,3%	-3,9%	-0,7%	-3,6%	-5,2%	-6,8%
PGE	18,76	35 077	0,3%	-6,6%	-9,2%	-0,7%	0,1%	-2,1%	-8,0%	-3,7%
PGNIG	6,84	40 356	2,2%	5,4%	28,6%	54,1%	2,0%	9,9%	29,7%	51,1%
PKNORLEN	72,50	31 009	0,1%	2,8%	22,7%	49,5%	-0,1%	7,4%	23,8%	46,6%
PKOBP	32,00	40 000	1,2%	-5,9%	-6,0%	-9,6%	1,0%	-1,4%	-4,9%	-12,5%
PZU	437,80	37 805	0,6%	-4,2%	-10,1%	-9,2%	0,4%	0,3%	-8,9%	-12,1%
SYNTHOS	4,70	6 219	0,9%	0,9%	8,3%	14,1%	0,6%	5,4%	9,4%	11,1%
TAURON	4,46	7 816	1,1%	-4,5%	-4,7%	-9,5%	0,9%	0,0%	-3,6%	-12,5%
TVN	19,20	6 773	0,8%	7,9%	12,3%	12,9%	0,6%	12,4%	13,5%	10,0%

## KOMENTARZ PO SESJI

### Komentarz po sesji:

#### Ursus „bohaterem” sesji

Początek dzisiejszej sesji był spokojny. Obroty ponownie były niskie, a indeksy oscylowały wokół wczorajszego zamknięcia wraz z analogicznymi spokojnymi ruchami zachodnich indeksów. Nerwowość wprowadził premier Grecji, który stwierdził, że mimo zbliżenia stanowisk z UE, istnieje bardzo poważna różnica między Atenami a MFW. To wywołało mały szok na giełdach i wyraźny spadek w dół. Na GPW na szczęście w kolejnych godzinach handlu do głosu doszli kupujący, którzy podciągnęli WIG20 nie tylko do poziomu sprzed wypowiedzi A. Tsiprasa, ale nawet na nowe dzienne maksimum. Dzięki temu wykazaliśmy się małą względną siłą w stosunku do otoczenia i zakończyliśmy dzień 0,3% wzrostem. W perspektywie kolejnych tygodni nadal uważam, że ruch na północ powinien być kontynuowany, natomiast jak widać po dzisiejszych wypowiedziach polityków, mimo zbliżenia stanowisk porozumienie z Grecją jest nadal odległe i wciąż może wywołać (moim zdaniem krótkoterminowe) perturbacje na rynkach. Na szerokim rynku najciekawsze wydarzenia działy się na Ursusie. Spółka opublikowała raport bieżący po zakończonym WZA, a w załączniku pomyłkowo umieściła uchwały z zeszłorocznego zgromadzenia. Mimo tego, że sama nazwa załącznika, jak i jego treść ewidentnie wskazywała na rok 2014, część inwestorów wystraszyła się emisji nowych akcji (przeprowadzonej rok temu!) i walory zanurkowały o 13% przy bardzo wysokich obrotach. Walory dość szybko odbiły do -5%, ale do końca dnia nie potrafiły już wrócić nad kreskę i zakończyły sesję 6,4% spadkiem. Oczywiście spółka zawiniła podając zły załącznik, ale bardziej kuriozalna wydaje się być paniczna reakcja rynku. Taki już urok naszej GPW.

Piotr Kaczmarek, CFA

## WYKRES DNIA

Reakcja rynku na błędny załącznik w raporcie bieżącym po WZA Ursusa.

### Ursus dzienny



URS Plw Equity (Ursus SA) Graph 959 1 Days Tick

24 Jun 2015

Copyright© 2015 Bloomberg Finance L.P.

25-Jun-2015 08:23:22

Źródło: Dom Maklerski BDM S.A., Bloomberg

Wydział Analiz i Informacji Dom Maklerski BDM S.A.

ul. 3-go Maja 23, 40-096 Katowice, Tel.: 032 208 14 12, analizy@bdm.com.pl

Opracowanie ma charakter czysto informacyjny i zostało opracowane na podstawie informacji uznanych przez autorów za wiarygodne. Zawarte w nim komentarze są subiektywnymi poglądami autorów. Opracowanie i zawarte w nim komentarze nie są podstawą żadnej rekomendacji kupna bądź sprzedaży w rozumieniu obowiązującego prawa i nie powinny być tak interpretowane. Publikowanie w prasie lub w Internecie całości lub części opracowania wymaga zgody sporządzających raport.

## INFORMACJE ZE SPÓŁEK

<b>Górnictwo, energetyka</b>	Zgodnie z harmonogramem, oferty wstępne od inwestorów zainteresowanych kupnem udziałów w Nowej Kompanii Węglowej powinny wpłynąć do 7 lipca - poinformował w środę w Sejmie wiceminister skarbu Wojciech Kowalczyk.
<b>Echo</b>	Lisala wzywa do sprzedaży 101 mln akcji Echo Investment, które odpowiadają za 24,45% głosów na walnym spółki, po cenie 6,75 PLN za akcję. Przyjmowanie zapisów będzie trwało od 14 lipca do 29 lipca. W wyniku wezwania zamierza osiągnąć 66% ogólnej liczby głosów na walnym. Podmiotem dominującym Lisali jest Echo Partners, spółka będąca współwłasnością oraz współkontrolowana przez Griffin Topco III oraz podmiot zależny od funduszu PIMCO.
<b>PGE</b>	Walne PGE uchwaliło dywidendę na poziomie 0,78 PLN na akcję.
<b>Comarch</b>	Walne Comarchu zdecydowało, aby cały zysk netto spółki za 2014 przekazać na kapitał zapasowy.
<b>DSS</b>	W przetargu na zakup Dolnośląskich Surowców Skalnych syndyk masy upadłości spółki wybrał ofertę firmy Kompania Górnicza o wartości 31 mln PLN - podała spółka w komunikacie. Sędzia komisarz zarządzający masą upadłościową DDS zatwierdził ofertę Kompanii Górnicznej. Według danych z KRS jedynym współnikiem spółki Kompania Górnicza jest Artur Widłak. Spółka została zarejestrowana w lutym 2015 roku.
<b>E&amp;H</b>	Esotiq&Henderson, który przenosi się z rynku NewConnect na główny parkiet GPW, chce w kolejnych latach utrzymać tempo rozwoju sieci Esotiq poprzez otwarcia ok. 50 salonów w Polsce i 10 w Niemczech. Sieć Femestage ma rosnąć r/r o ok. 20% - poinformował prezes spółki Adam Skrzypek.  KNF zatwierdziła aneks do prospektu emisyjnego spółki, dotyczący ceny maksymalnej w ofercie publicznej (została wyznaczona na 38,5 PLN).
<b>Feerum</b>	Spółka Feerum zawarła z firmą DTS umowę o wartości 14,4 mln PLN netto, której przedmiotem jest dostarczenie, zamontowanie oraz uruchomienie kompleksu magazynowo-suszarniczego. Prace mają zakończyć się do 30 września 2015 roku, a wynagrodzenie za ich wykonanie zostanie wypłacone w ratach.
<b>Synthos</b>	Synthos wypłaci 0,25 PLN dywidendy na akcję z zeszłorocznego zysku. Dzień dywidendy ustalono na 2 lipca, a jej wypłata nastąpi 17 lipca.
<b>Mercator</b>	Mercator Medical przeznaczy na dywidendę 0,25 PLN na akcję
<b>Votum</b>	Votum widzi duży potencjał w rynku odszkodowań dla rodzin śmiertelnych wypadków. Grupa spodziewa się ponadto, że do wyników 2016 i 2017 roku mocno dołoży nowy produkt m.in. dla firm leasingowych - poinformował PAP prezes Dariusz Czyż.
<b>AAT</b>	AAT Holding, producent i dystrybutor elektronicznych systemów zabezpieczeń, złożył do KNF prospekt emisyjny i w 2H'15 może przeprowadzić ofertę publiczną. Strategiczne plany spółki zakładają ekspansję geograficzną, rozwój oferty produktowej i dalsze umacnianie pozycji w Polsce.
<b>Bank Pocztowy</b>	W lipcu prospekt Banku Poczтового trafi do KNF. Skarb Państwa rozważa wprowadzenie dodatkowych zachęt dla inwestorów zainteresowanych udziałem w giełdowym debiucie banku. – Rzeczpospolita
<b>Action</b>	Action może obniżyć plany na 2015 rok. Słabe wyniki za 1Q'15 były skutkiem zawirowania na rynku walutowym. W 2Q'15 sytuacja walutowa jest stabilniejsza. Ale fajerwerków, jeśli chodzi o sprzedaż, raczej nie należy się spodziewać. Z kolei 2H'15 powinno być udane – Parkiet
<b>Wilbo</b>	Bożena Serzycka, prezes Wilbo, liczy, że 2Q'15 będzie dla spółki "trochę lepszy" r/r – Parkiet
<b>Netia</b>	Netia potrzebuje branżowego lidera, aby się szybciej rozwijać. Paweł Szymański takim liderem branżowym nie był - powiedział Zbigniew Jakubas, komentując poniedziałkowe odwołanie prezesa spółki – Parkiet
<b>XTB</b>	Platforma foreksowa wybiera się na giełdę. Szykuje dużą ofertę. Z IPO może zgarnąć 100-200 mln EUR. Spółka wybrała już doradców do sprzedaży – Puls Biznesu
<b>Komputronik</b>	Zarząd Komputroniku będzie rekomendował walnemu zgromadzeniu wypłatę 0,5 PLN dywidendy na akcję

**4Fun Media**

4Fun Media planuje rebranding stacji telewizyjnych, co będzie wiązało się z dodatkowymi kosztami i nakładami inwestycyjnymi na 2015 rok. Łączna kwota jaką 4Fun Media chce przeznaczyć na ten cel to 2,5 mln PLN. Kwota ta nie została uwzględniona w opublikowanej przez spółkę prognozie finansowej na 2015 rok.

**CCC**

Walne zgromadzenie CCC uchwaliło, aby z zysku za 2014 rok wypłacić w formie dywidendy 3 PLN na akcję.

**ZUE**

ZUE złożyło najniższą ofertę, o wartości 42,3 mln PLN netto, w przetargu na utrzymanie, konserwację i naprawę infrastruktury tramwajowej w Krakowie.

**mBank**

mBank dokonał wcześniejszej spłaty pożyczki podporządkowanej w wysokości 90 mln CHF.

**PGNiG**

PGNiG tworzy krótką listę ciekawych aktywów do potencjalnego przejęcia w USA i Kanadzie. Na akwizycje do 2022 r. może wydać łącznie ponad 13 mld PLN. Spółka chce, by w 2022 r. udział wydobywania grupy za granicą wzrósł do blisko 40% z 16% w 2014.

**Delko**

Delko, dystrybutor chemii gospodarczej, przeznaczy na dywidendę 0,25 PLN na akcję.

Źródło: Dom Maklerski BDM S.A., spółki, PAP

INDEKSY I WSKAŹNIKI

								pozostałe wskaźniki							
		zmiana								zmiana					
	indeks/ticker	data	kurs	1D	1M	3M	6M		indeks/ticker	data	kurs	1D	1M	3M	6M
<b>świat</b>								<b>surowce</b>							
	MSCI AC World	2015-06-24	437,5	-0,5%	-1,1%	1,7%	5,0%	Miedź	LME 3M	2015-06-24	5 780,0	2,2%	-6,2%	-5,9%	-8,3%
	MSCI World	2015-06-24	1 796,0	-0,6%	-0,8%	1,6%	4,9%	Ropa	WTI Crude	2015-06-24	60,3	-1,2%	0,2%	13,8%	3,0%
	MSCI EM	2015-06-24	990,7	0,3%	-3,9%	2,3%	5,8%	Złoto	Spot \$/oz	2015-06-24	1 173,6	-0,4%	-2,8%	-2,0%	0,0%
	MSCI BRIC	2015-06-24	287,8	0,4%	-3,3%	8,9%	12,8%	Aluminium	LME 3M	2015-06-24	1 725,0	0,9%	-2,4%	-3,7%	-7,3%
<b>Europa Środkowa, Wschodnia i Południowa</b>								<b>obligacje i rynek pieniężny</b>							
Polska	WIG	2015-06-24	54 017,2	0,2%	-4,8%	-0,6%	5,1%	Polska	5yr yield	2015-06-24	2,669	-0,4%	11,7%	37,9%	25,5%
Polska	WIG20	2015-06-24	2 341,3	0,5%	-5,4%	-1,1%	2,7%	Polska	10yr yield	2015-06-24	3,198	1,0%	9,0%	42,8%	27,5%
Polska	mWIG40	2015-06-24	3 776,2	-0,5%	-3,6%	0,8%	8,5%	Polska	WIBOR 3M	2015-06-24	1,620	0,0%	2,5%	4,5%	-17,3%
Polska	sWIG80	2015-06-24	13 198,4	-0,4%	-4,1%	-1,6%	10,7%	Polska	WIBOR 6M	2015-06-24	1,690	0,0%	2,4%	8,3%	-13,3%
Węgry	BUX	2015-06-24	21 999,3	-0,7%	-1,6%	11,8%	32,2%	USA	10yr yield	2015-06-24	2,367	-1,7%	7,2%	23,0%	4,6%
Czechy	PX	2015-06-24	995,8	-1,3%	-2,6%	-2,7%	7,3%	Niemcy	10yr yield	2015-06-24	0,844	-3,2%	39,3%	283,6%	43,3%
Bułgaria	Sofix	2015-06-24	482,2	0,0%	1,6%	-2,6%	-6,0%	Japonia	10yr yield	2015-06-24	0,464	-0,2%	9,4%	40,6%	47,3%
Rosja	Micex	2015-06-24	1 651,9	-0,3%	-0,6%	3,0%	19,5%	Hiszpania	10yr yield	2015-06-24	2,113	0,3%	15,0%	63,9%	22,3%
Rosja	RTS (USD)	2015-06-24	964,3	-1,3%	-9,2%	9,1%	18,4%	Irlandia	10yr yield						
Rumunia	BET	2015-06-24	7 227,6	0,3%	-2,0%	5,0%	6,5%	Portugalia	10yr yield	2015-06-24	2,743	-0,3%	12,9%	51,1%	1,1%
Turcja	ISE 100	2015-06-24	83 068,5	1,3%	-1,2%	5,5%	2,1%	Włochy	10yr yield	2015-06-24	1,941	-1,0%	16,6%	88,1%	15,7%
<b>Europa Zachodnia</b>								<b>kursy walut</b>							
	Euro Stoxx 50	2015-06-24	3 626,0	-0,4%	-1,5%	-1,0%	16,3%		EUR/PLN	2015-06-24	4,165	0,0%	1,5%	1,8%	-4,0%
W. Brytania	FTSE 100	2015-06-24	6 834,9	0,1%	-2,4%	-1,5%	5,8%		USD/PLN	2015-06-24	3,724	-0,1%	-0,3%	-0,1%	5,1%
Francja	CAC40	2015-06-24	5 057,7	-0,2%	-1,3%	1,4%	20,3%		CHF/PLN	2015-06-24	3,981	-0,2%	0,7%	2,6%	10,5%
Niemcy	DAX	2015-06-24	11 542,5	-0,6%	-2,9%	-4,5%	15,6%		EUR/USD	2015-06-24	1,119	0,1%	1,8%	2,0%	-8,6%
Hiszpania	IBEX 35	2015-06-24	11 402,5	-0,7%	-1,8%	-0,9%	10,2%		USD/JPY	2015-06-24	124,040	0,1%	2,1%	3,8%	3,3%
Holandia	AEX	2015-06-24	494,5	-0,4%	-1,8%	0,1%	17,9%								
Szwecja	OMX 30	2015-06-24	1 620,9	-0,6%	-2,2%	-2,8%	13,2%								
Austria	ATX	2015-06-24	2 519,1	-0,2%	-4,0%	0,5%	17,4%								
<b>Ameryka Północna i Południowa</b>															
USA	DJIA	2015-06-24	18 144,1	-1,0%	-1,3%	0,3%	0,8%								
USA	S&P500	2015-06-24	2 124,2	-0,7%	-0,7%	1,3%	2,3%								
USA	Nasdaq Comp	2015-06-24	5 160,1	-0,7%	0,7%	2,9%	8,0%								
Kanada	S&P/TSX	2015-06-24	14 904,9	0,3%	-1,4%	-0,2%	3,8%								
Meksyk	IPC	2015-06-24	45 454,2	-0,1%	1,3%	3,8%	6,4%								
Brazylia	BOVESPA	2015-06-24	53 772,4	0,1%	-1,0%	4,5%	5,8%								
Argentyna	MERVAL	2015-06-24	11 527,7	0,2%	0,8%	1,5%	38,0%								
<b>Azja i Australia</b>															
Japonia	NIKKEI 225	2015-06-24	20 868,0	0,3%	3,0%	6,6%	17,9%								
Hong Kong	Hang Seng	2015-06-24	27 405,0	0,3%	-1,3%	13,7%	19,4%								
Chiny	Shanghai Comp	2015-06-24	4 690,2	2,5%	1,1%	27,6%	58,5%								
Indie	BSE30	2015-06-24	27 729,7	-0,3%	-0,3%	-0,9%	2,7%								
Indonezja	JKSE	2015-06-24	4 953,5	0,3%	-6,6%	-7,8%	-2,7%								
Izrael	TA 25	2015-06-24	1 689,2	-0,4%	-1,9%	4,6%	15,2%								
Korea	Kospi	2015-06-25	2 085,5	0,2%	-2,8%	2,2%	8,5%								
Australia	S&P/ASX 200	2015-06-24	5 686,8	0,0%	0,4%	-3,8%	8,5%								

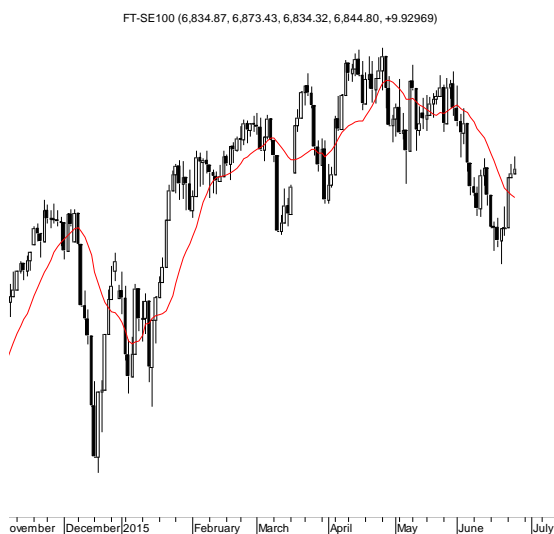
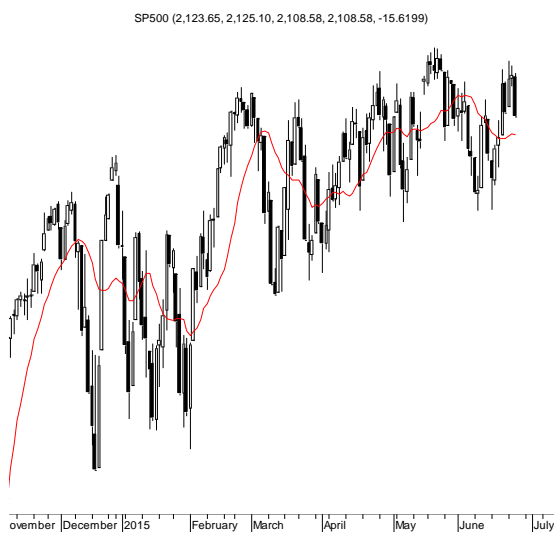
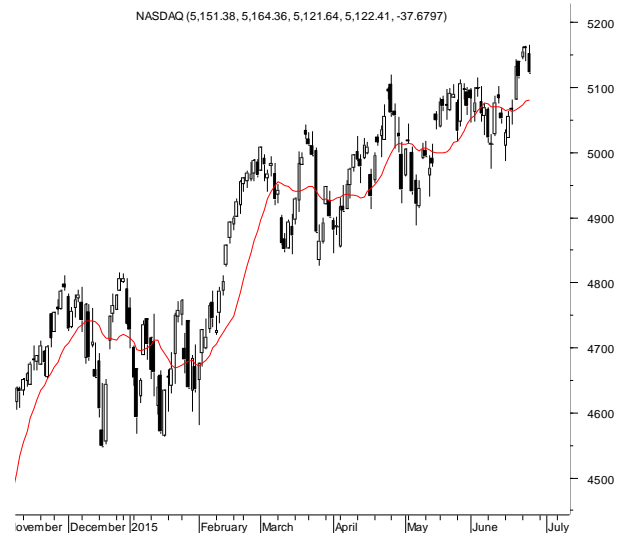
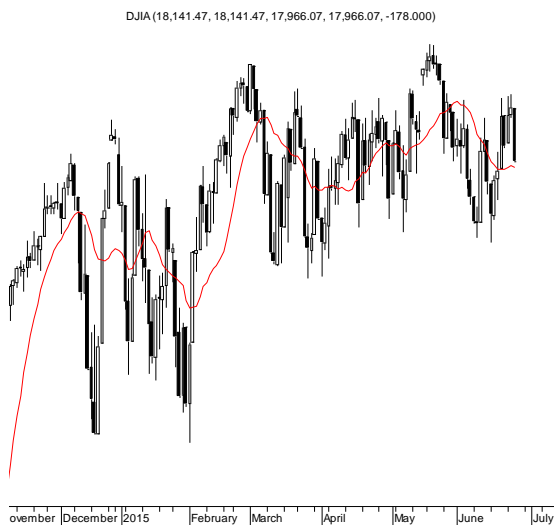
Źródło: Bloomberg

Wydział Analiz i Informacji Dom Maklerski BDM S.A.

ul. 3-go Maja 23, 40-096 Katowice, Tel.: 032 208 14 12, analizy@bdm.com.pl

Opracowanie ma charakter czysto informacyjny i zostało opracowane na podstawie informacji uznanych przez autorów za wiarygodne. Zawarte w nim komentarze są subiektywnymi poglądami autorów. Opracowanie i zawarte w nim komentarze nie są podstawą żadnej rekomendacji kupna bądź sprzedaży w rozumieniu obowiązującego prawa i nie powinny być tak interpretowane. Publikowanie w prasie lub w Internecie całości lub części opracowania wymaga zgody sporządzających raport.

**RYNKI ZAGRANICZNE**



Wydział Analiz i Informacji Dom Maklerski BDM S.A.

ul. 3-go Maja 23, 40-096 Katowice, Tel.: 032 208 14 12, analizy@bdm.com.pl

Opracowanie ma charakter czysto informacyjny i zostało opracowane na podstawie informacji uznanych przez autorów za wiarygodne. Zawarte w nim komentarze są subiektywnymi poglądami autorów. Opracowanie i zawarte w nim komentarze nie są podstawą żadnej rekomendacji kupna bądź sprzedaży w rozumieniu obowiązującego prawa i nie powinny być tak interpretowane. Publikowanie w prasie lub w Internecie całości lub części opracowania wymaga zgody sporządzających raport.