

KONTRAKTY TERMINOWE NA WIG20

Wyniki sesji: piątek, 26 czerwca 2015

	Wartość	zmiana	
Kurs otwarcia	2 361	1	0,04%
Kurs zamknięcia	2 345	-28	-1,18%
Kurs min.	2 344	-8	-0,34%
Kurs max.	2 364	-20	-0,84%
Wolumen obrotu	12 159	-6 481	-34,77%
Otwarte pozycje	69 498	1 766	2,61%

System:

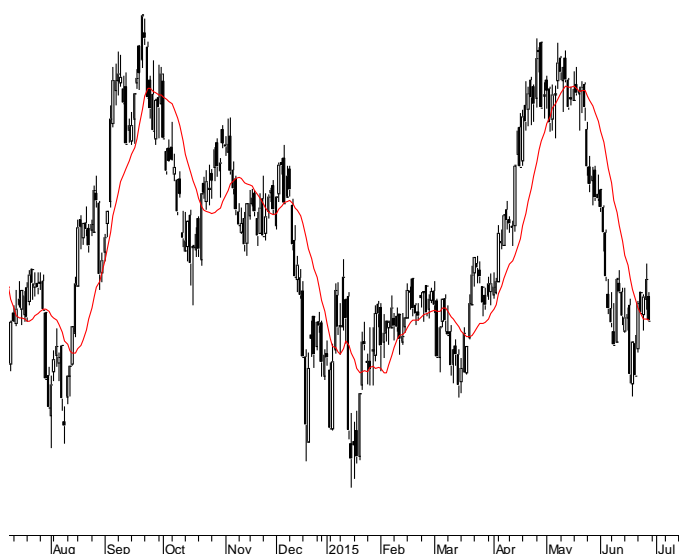
Aktualna pozycja – długa, sygnał otwarcia krótkiej - 2343

Ostatnia zmiana sygnału z krótkiej na długą- 2357

Najbliższe poziomy oporu: 2400 2470 2538 2555

Najbliższe poziomy wsparcia: 2293 2230 2200 2100

FW20 (2,361.00, 2,364.00, 2,344.00, 2,345.00, -28.0000)



WIG20 (2,352.13, 2,352.73, 2,333.82, 2,333.82, -20.9199)



Eksodos w greckiej tragedii

W ostatnim czasie wiele spotkań Eurogrupy ws. Grecji określano mianem kluczowych. Takie miało być również spotkanie w sobotę, bowiem wszystkie raty kredytu od MWF zostały przesunięte na koniec czerwca. W istocie weekendowe wydarzenia można nazwać przełomowymi. W nocy z piątku na sobotę grecki parlament przegłosował referendum ws akceptacji warunków kolejnej transzy pomocy nałożonych przez wierzycieli kraju. Oczywiście rząd zasugerował głosowanie na „nie”. Ma ono się odbyć w najbliższą niedzielę 5 lipca. Tym samym Eurogrupa poinformowała o odrzuceniu przez Grecję pomocy finansowej, a EBC nie będzie zwiększał już finansowej kropłówki dla tamtejszych banków. Można więc powiedzieć, że kraj jest bankrutem i zrobił istotny krok do opuszczenia strefy euro, co jeszcze przed weekendem nie było bazowym scenariuszem. W celu uratowania banków grecki rząd zamknął je w poniedziałek, wprowadził kontrolę przepływu kapitałów i limity dzienne wypłaty gotówki (60 EUR/os.). Ateńska giełda nieczynna ma być cały tydzień. Pierwsze reakcje inwestorów są bardzo nerwowe. W Azji dominowały spadki ponad 2%. Kontrakty na niemiecki DAX otworzyły się ponad 5% czerwienią. Taniej euro o ponad 1% i w relacji do dolara spada poniżej 1,10. Mocno mogą ucierpieć również waluty krajów wschodzących. Dolar kosztuje już 3,80 PLN a euro dobija do 4,20. Spodziewamy się więc luki bessy na FW20. Technicznie w ubiegłym tygodniu mieliśmy odreagowanie, które zniosło 38% poprzedniej fali spadkowej. Obecnie jesteśmy na 2345 pkt i strząśnięcie rynku lekko poniżej 2300 pkt mogłoby być atrakcyjne dla spekulacyjnie nastawionych inwestorów.

Krystian Brymora

RYNEK AKCJI

Wyniki sesji: piątek, 26 czerwca 2015

Indeks	52 tygodnie		Kurs otwarcia	Kurs zamknięcia	Zmiana [%]	Kurs min.	Kurs max.	Zakres wahań	Obrót [mln PLN]
	Kurs max.	Kurs min.							
WIG20	2 559,9	2 225,9	2 352,13	2 333,82	-0,89%	2 333,82	2 352,73	18,9	482,7
WIG30	2 782,4	2 408,2	2 572,15	2 558,19	-0,73%	2 558,19	2 575,54	17,3	519,7
mWIG40	3 961,0	3 217,9	3 748,16	3 751,62	0,24%	3 728,47	3 751,62	23,2	111,1
sWIG80	14 107,4	11 281,0	13 066,95	13 056,64	-0,21%	13 023,96	13 086,75	62,8	20,3
WIG-PL	58 998,6	50 804,7	55 335,01	55 214,43	-0,57%	55 214,43	55 335,01	120,6	602,3
WIG	57 460,4	49 321,8	54 072,42	53 836,45	-0,56%	53 808,87	54 119,54	310,7	608,1

Spółka	Cena [PLN]	Mkt Cap [mln PLN]	zmiana %				zmiana % względem WIG30			
			dzienna	1M	3M	6M	dzienna	1M	3M	6M
ALIOR BANK	89,15	6 480	-0,7%	-4,1%	6,1%	14,0%	0,0%	0,0%	6,9%	10,7%
ASSECOPOL	59,00	4 897	-1,3%	-1,7%	2,4%	14,9%	-0,5%	2,4%	3,2%	11,6%
BANK HANDLOWY	101,20	13 223	1,2%	-7,1%	-5,8%	-4,1%	1,9%	-3,0%	-5,0%	-7,4%
BOGDANKA	56,96	1 937	1,7%	-32,3%	-31,7%	-40,1%	2,4%	-28,3%	-30,9%	-43,3%
BORYSZEW	5,94	1 426	-0,2%	-3,6%	-5,7%	5,3%	0,6%	0,5%	-4,9%	2,1%
BZ WBK	335,70	33 313	0,4%	-1,3%	0,4%	-9,4%	1,2%	2,8%	1,1%	-12,7%
CCC	179,50	6 893	1,1%	-2,3%	0,9%	31,6%	1,8%	1,7%	1,7%	28,3%
CYFROWY POLSAT	24,12	15 426	-0,6%	-3,6%	1,3%	0,0%	0,1%	0,4%	2,1%	-3,2%
ENEA	15,85	6 997	0,1%	-5,3%	-5,0%	4,6%	0,8%	-1,3%	-4,2%	1,4%
EUROCASH	37,01	5 133	-2,1%	-0,6%	13,4%	-3,1%	-1,3%	3,4%	14,1%	-6,3%
GRUPA AZOTY	82,00	8 134	-0,3%	7,6%	1,3%	32,3%	0,4%	11,6%	2,1%	29,0%
GTC	6,02	2 115	-1,3%	5,4%	23,1%	13,6%	-0,6%	9,5%	23,9%	10,3%
ING BSK	129,20	16 809	-0,7%	-10,9%	-5,0%	-7,6%	0,0%	-6,8%	-4,2%	-10,9%
JSW	11,80	1 385	0,9%	-20,7%	-34,5%	-27,4%	1,6%	-16,6%	-33,7%	-30,6%
KERNEL	38,32	3 053	-1,0%	-0,5%	9,5%	31,2%	-0,3%	3,6%	10,3%	28,0%
KGHM	110,85	22 170	-0,1%	-3,8%	-7,6%	3,4%	0,6%	0,3%	-6,8%	0,2%
LOTOS	30,43	5 626	1,0%	0,7%	10,2%	17,5%	1,7%	4,8%	11,0%	14,2%
LPP	6 811,45	12 473	-2,1%	-11,9%	-2,7%	-8,2%	-1,3%	-7,9%	-1,9%	-11,5%
mBANK	414,00	17 475	-0,6%	-9,0%	-5,4%	-17,5%	0,1%	-5,0%	-4,6%	-20,7%
NETIA	5,51	1 918	0,9%	-8,6%	-7,1%	-1,4%	1,6%	-4,6%	-6,3%	-4,7%
ORANGE POLSKA	8,39	11 011	0,5%	-19,2%	-10,4%	0,1%	1,2%	-15,1%	-9,6%	-3,1%
PEKAO	178,35	46 812	0,3%	-4,8%	-2,9%	0,8%	1,0%	-0,8%	-2,1%	-2,5%
PGE	18,15	33 936	-2,4%	-11,7%	-12,5%	-2,6%	-1,6%	-7,6%	-11,7%	-5,8%
PGNIG	6,58	38 822	-4,8%	3,6%	23,0%	47,9%	-4,0%	7,7%	23,8%	44,6%
PKNORLEN	73,00	31 223	1,2%	3,3%	25,6%	50,5%	1,9%	7,4%	26,4%	47,3%
PKOBP	31,50	39 375	-2,3%	-3,6%	-6,3%	-10,5%	-1,6%	0,4%	-5,5%	-13,8%
PZU	443,45	38 293	-0,9%	-1,0%	-8,6%	-8,5%	-0,2%	3,0%	-7,8%	-11,8%
SYNTHOS	4,85	6 418	0,4%	1,9%	8,7%	14,1%	1,1%	5,9%	9,5%	10,9%
TAURON	4,35	7 624	0,0%	-8,6%	-3,5%	-12,5%	0,7%	-4,6%	-2,8%	-15,7%
TVN	19,10	6 737	0,2%	7,6%	13,2%	15,0%	0,9%	11,7%	13,9%	11,7%

KOMENTARZ PO SESJI

Komentarz po sesji:

Kolejny weekend ostatniej szansy

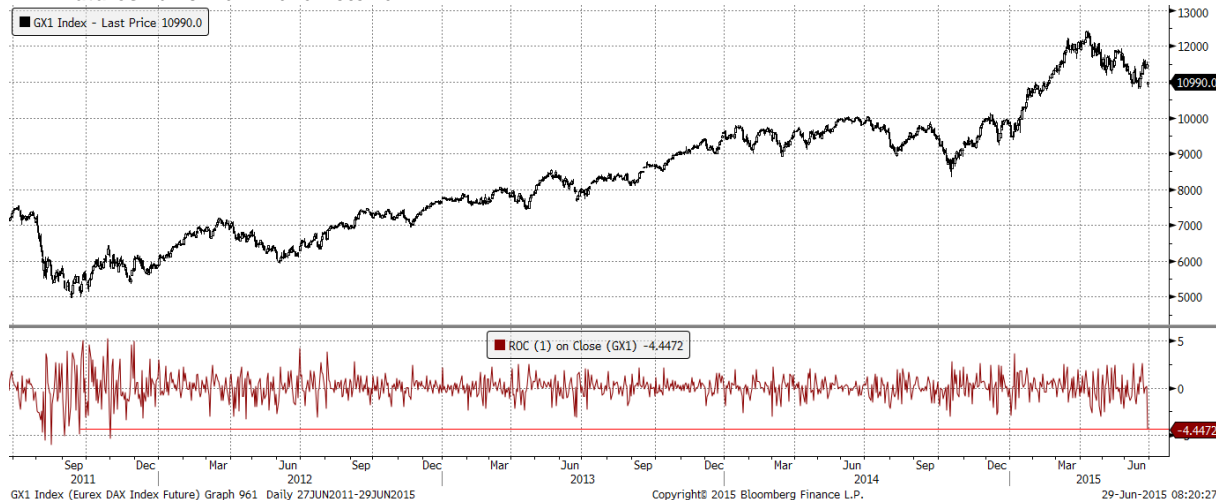
Od początku dnia widać było, że większość inwestorów na GPW nie chce podejmować poważniejszych decyzji przed kolejnym już „weekendem ostatniej szansy” dla Grecji. Obroty były bardzo niskie, zmiana WIG20 również nie była duża. Co ciekawe, w nocy doszło do małego krachu i blisko 10% spadku indeksów w Chinach, to jednak zupełnie nie wystraszyło giełd Starego Kontynentu, które ewidentnie są skoncentrowane na sprawie greckiej. W kolejnych godzinach handlu w przeciwieństwie do ostatnich tygodni i „czerwonych” piątków, tym razem w Europie indeksy zaczęły lekką wspinaczkę w górę. GPW nie skorzystała z tej okazji, głównie z powodu PKO BP, gdzie obudziła się mocniejsza podaż. Walory banku były zdecydowanie słabsze od WIG20 i z najwyższym na rynku obrotem 108 mln zł spadły o 2,3%. Sam indeks zakończył dzień 0,89% spadkiem na poziomie 2333 punktów, a największa przecena dotknęła walory PGNiG. Kurs gazowego giganta spadł o 4,7% po informacji o planie obniżenia taryfy detalicznej przez URE. W horyzoncie kilku tygodni nadal traktowałbym ruchy WIG20 na aktualnych poziomach jako budowę istotnego dołka. Jeśli weekend przyniesie sukces w rozmowach z Atenami, ruch w górę zacznie się od razu w poniedziałek i powinni być kontynuowany w kolejnych tygodniach. Brak porozumienia oczywiście zostanie przyjęty spadkiem, lecz liczyłbym na to, że będzie to kolejny element w ramach budowania dołka na rynkach.

Piotr Kaczmarek, CFA

WYKRES DNIA

Pierwsze minuty notowań kontraktów na niemiecki DAX najgorsze od 2011 roku.

DAX Futures i dzienna zmiana notowań*



GX1 Index (Eurex DAX Index Future) Graph 961 Daily 27JUN2011-29JUN2015

Copyright© 2015 Bloomberg Finance L.P.

Źródło: Dom Maklerski BDM S.A., Bloomberg, *29/06/2015 z godz. 8.20

INFORMACJE ZE SPÓŁEK

Action	Action obniża tegoroczną prognozę zysku netto do 62,1 mln PLN z 80,93 mln PLN a przychodów do 5,68 mld PLN z 5,99 mld PLN
Protektor	Akcjonariusze Protektora zdecydowali, że spółka wypłaci 5,52 mln PLN dywidendy z zysku netto za 2014 r., czyli 0,29 PLN na akcję. Dzień ustalenia prawa do dywidendy to 25 września, a dzień jej wypłaty - 9 października 2015 r.
Mennica Skarbowa	Akcjonariusze Mennicy Skarbowej zdecydowali o wypłacie 104 tys. PLN dywidendy z zysku za 2014 r., co daje 0,10 PLN na akcję. Dzień dywidendy został ustalony na 25 września, natomiast termin jej wypłaty na 15 października 2015 r.
Millenium	Moody's potwierdził długoterminowy rating depozytów Banku Millennium na poziomie Ba1 z perspektywa stabilną
Kęty	Skonsolidowany zysk netto Kęt w drugim kwartale tego roku, według wstępnych szacunków spółki, wyniesie 51-53 mln PLN porównywalnie rok do roku
PKP Cargo	Wartość zobowiązań PKP Cargo z tytułu programu dobrowolnych odejść wyniesie 64,6 mln PLN Wnioski o udział w programie złożyło łącznie 1.193 pracowników spółki, ale zgody na skorzystanie z niego nie otrzymało 319 z nich
LPP	Akcjonariusze LPP zgodzili się na wypłatę 32 PLN dywidendy na akcję. Na dywidendę trafi 57,9 mln PLN zgodnie z rekomendacją zarządu
Bioton	NovoTek Pharmaceuticals z siedzibą w Hongkongu wzywa do sprzedaży 28,3 mln akcji Biotonu, dających 33 % głosów na WZ, po 7 PLN za akcję. Przyjmowanie zapisów będzie trwało od 16 lipca do 7 sierpnia. Wzywający zamierza kupić akcje wyłącznie, jeżeli złożone zapisy obejmować będą nie mniej niż 25,8 mln akcji, co stanowi 30 % ogólnej liczby głosów na walnym spółki.
Rwiplug	Akcjonariusze Rawplug zdecydowali o wypłacie dywidendy za 2014 r. w wysokości 0,33 PLN na akcję. Dniem dywidendy jest 12 sierpnia, a terminem jej wypłaty 27 sierpnia 2015 r.
11 Bit Studios	Piątkowe walne 11 Bit Studios podjęło uchwałę o ubieganiu się o wprowadzenie akcji spółki do obrotu na rynku głównym GPW. Debiut planowany jest jesienią.
Stomil Sanok	Akcjonariusze spółki Stomil Sanok zdecydowali o wypłacie 71,2 mln PLN dywidendy z zysku za 2014 rok. Wypłata na akcję wyniesie 2,65 PLN Dniem dywidendy będzie 6 lipca, a termin jej wypłaty 22 lipca.
Budimex	W przetargu na budowę drugiej jezdni drogi ekspresowej S-3 na odcinku Sulechów-Nowa Sól najtańsza okazała się oferta konsorcjum Budimeksu i Ferrovial Agroman za 188,5 mln PLN
CUBE.ITG	Skonsolidowany portfel zamówień CUBE.ITG w połowie czerwca br. wyniósł blisko 125 mln PLN czyli ponad 89 % przychodów z 2014 r. To efekt wygranych przetargów i pozyskanych zleceń w ostatnim czasie oraz włączenia do konsolidacji wyników spółki ITMED i pośrednio Data Techno Park.
Termoexpert	Notowana na NewConnect spółka Termoexpert wypłaci 51,8 tys. PLN dywidendy z zysku za rok 2014, co daje 0,05 PLN na akcję. Dniem ustalenia prawa do dywidendy jest 25 września, a dniem jej wypłaty 13 października 2015 roku.
KGHM	KGHM od lipca zacznie konsolidację wyników Sierra Gorda. Decyzja odnośnie startu II fazy tego projektu ma zapaść na początku 2016 r. KGHM zakłada, że nie osiągnie strategicznego celu, by przychody z I fazy pokryły CAPEX na II fazę.
Cormay	PZ Cormay, który czeka na zatwierdzenie prospektu przez KNF liczy, że uda się przeprowadzić emisję w lipcu
Energa	Nowy zarząd Energi planuje w sierpniu przedstawić zaktualizowane kierunki rozwoju grupy, nie wyklucza powrotu do projektu budowy bloku w Elektrowni Ostrołęka, jeśli pojawiłyby się sprzyjające warunki rynkowe.
CI Games	CI Games planuje w 2Q'16 r. lub na przełomie 2Q' i 3Q' premierę gry "Sniper: Ghost Warrior 3". Koszty produkcji nie są jeszcze dokładnie znane, ale mogą być na podobnym poziomie lub nieco wyższe niż koszt produkcji Lords of the Fallen. Mobilna wersja Lords of the Fallen planowana jest na 4Q'15
GTC	Zarząd GTC wprowadził zmianę w uchwale dotyczącej emisji akcji spółki z zachowaniem prawa poboru skutkującą tym, że cena emisyjna akcji nie będzie mogła być niższa niż 5 PLN

Źródło: Dom Maklerski BDM S.A., spółki, PAP

INDEKSY I WSKAŹNIKI

pozostałe wskaźniki															
		zmiana							zmiana						
indeks/ticker	data	kurs	1D	1M	3M	6M		indeks/ticker	data	kurs	1D	1M	3M	6M	
świat															
surowce															
MSCI AC World	2015-06-26	434,3	-0,3%	-0,5%	2,7%	4,2%	Miedź	LME 3M	2015-06-26	5 770,0	0,5%	-5,5%	-6,5%	-8,4%	
MSCI World	2015-06-26	1 781,5	-0,3%	-0,1%	2,7%	4,2%	Ropa	WTI Crude	2015-06-26	59,6	-0,1%	-1,6%	12,8%	5,0%	
MSCI EM	2015-06-26	988,2	-0,7%	-4,0%	2,8%	4,4%	Złoto	Spot \$/oz	2015-06-26	1 174,7	0,1%	-1,2%	-2,2%	-0,7%	
MSCI BRIC	2015-06-26	285,6	-1,2%	-5,1%	8,1%	10,4%	Aluminium	LME 3M	2015-06-26	1 723,0	0,4%	-1,7%	-3,7%	-7,4%	
Europa Środkowa, Wschodnia i Południowa															
obligacje i rynek pieniężny															
Polska	WIG	2015-06-26	54 141,2	-0,6%	-3,1%	0,3%	4,5%	Polska	5yr yield	2015-06-26	2,688	0,0%	5,9%	37,6%	26,4%
Polska	WIG20	2015-06-26	2 354,7	-0,9%	-3,7%	-0,2%	2,1%	Polska	10yr yield	2015-06-26	3,200	0,1%	8,0%	39,1%	27,6%
Polska	mWIG40	2015-06-26	3 742,7	0,2%	-1,1%	2,4%	8,4%	Polska	WIBOR 3M	2015-06-26	1,620	0,0%	2,5%	4,5%	-17,3%
Polska	sWIG80	2015-06-26	13 083,5	-0,2%	-4,0%	-1,5%	10,0%	Polska	WIBOR 6M	2015-06-26	1,690	0,0%	2,4%	8,3%	-13,3%
Węgry	BUX	2015-06-26	21 476,7	1,5%	-1,4%	8,0%	32,0%	USA	10yr yield	2015-06-26	2,473	2,6%	16,6%	26,1%	12,3%
Czechy	PX	2015-06-26	983,1	1,3%	0,3%	0,2%	8,7%	Niemcy	10yr yield	2015-06-26	0,922	7,0%	89,3%	345,4%	69,5%
Bułgaria	Sofix	2015-06-26	481,9	0,1%	2,2%	-3,2%	-6,0%	Japonia	10yr yield	2015-06-26	0,470	-2,1%	19,3%	25,3%	44,6%
Rosja	Micex	2015-06-26	1 644,5	0,9%	0,0%	5,1%	17,4%	Hiszpania	10yr yield	2015-06-26	2,110	2,2%	14,8%	59,5%	26,1%
Rosja	RTS (USD)	2015-06-26	941,3	0,3%	-7,6%	9,7%	15,2%	Irlandia	10yr yield						
Rumunia	BET	2015-06-26	7 261,0	0,8%	-0,8%	5,8%	7,5%	Portugalia	10yr yield	2015-06-26	2,685	-2,1%	5,9%	50,6%	-1,1%
Turcja	ISE 100	2015-06-26	83 277,1	0,3%	0,2%	5,4%	1,3%	Włochy	10yr yield	2015-06-26	1,895	-1,8%	8,6%	86,7%	12,9%
Europa Zachodnia															
kursy walut															
	Euro Stoxx 50	2015-06-26	3 610,9	0,3%	0,5%	1,0%	16,7%		EUR/PLN	2015-06-26	4,174	0,1%	1,5%	2,2%	-3,3%
W. Brytania	FTSE 100	2015-06-26	6 807,8	-0,8%	-2,5%	-1,0%	4,5%		USD/PLN	2015-06-26	3,738	0,4%	-0,1%	-1,0%	5,4%
Francja	CAC40	2015-06-26	5 041,7	0,3%	0,1%	3,4%	20,8%		CHF/PLN	2015-06-26	4,005	0,7%	0,7%	2,8%	11,7%
Niemcy	DAX	2015-06-26	11 473,1	0,2%	-1,1%	-3,0%	15,8%		EUR/USD	2015-06-26	1,117	-0,3%	1,6%	3,2%	-8,3%
Hiszpania	IBEX 35	2015-06-26	11 308,4	0,6%	1,4%	0,6%	10,7%		USD/JPY	2015-06-26	123,850	0,2%	-0,2%	3,2%	2,7%
Holandia	AEX	2015-06-26	492,4	0,4%	-0,4%	3,0%	18,3%								
Szwecja	OMX 30	2015-06-26	1 601,1	0,4%	-1,8%	-1,9%	12,9%								
Austria	ATX	2015-06-26	2 499,5	0,4%	-2,5%	2,6%	17,2%								
Ameryka Północna i Południowa															
USA	DJIA	2015-06-26	17 890,4	0,3%	-0,4%	2,1%	0,6%								
USA	S&P500	2015-06-26	2 102,3	0,0%	0,1%	2,7%	1,7%								
USA	Nasdaq Comp	2015-06-26	5 112,2	-0,6%	1,0%	4,8%	6,4%								
Kanada	S&P/TSX	2015-06-26	14 897,5	-0,5%	-1,3%	0,4%	2,9%								
Meksyk	IPC	2015-06-26	45 377,1	0,4%	2,7%	6,1%	6,8%								
Brazylia	BOVESPA	2015-06-26	53 175,7	1,6%	0,7%	6,8%	7,7%								
Argentyna	MERVAL	2015-06-26	11 453,3	2,0%	7,8%	11,0%	39,5%								
Azja i Australia															
Japonia	NIKKEI 225	2015-06-26	20 706,2	-0,2%	1,4%	7,2%	17,2%								
Hong Kong	Hang Seng	2015-06-26	26 663,9	-1,8%	-4,7%	10,4%	16,4%								
Chiny	Shanghai Comp	2015-06-26	4 192,9	-7,4%	-14,3%	14,4%	33,4%								
Indie	BSE30	2015-06-26	27 811,8	-0,3%	1,6%	1,9%	2,9%								
Indonezja	JKSE	2015-06-26	4 923,0	0,1%	-7,2%	-7,1%	-3,3%								
Izrael	TA 25	2015-06-28	1 671,3	-0,7%	-2,1%	3,7%	14,1%								
Korea	Kospi	2015-06-29	2 090,3	0,2%	-2,5%	3,4%	8,7%								
Australia	S&P/ASX 200	2015-06-26	5 545,9	-1,4%	-3,7%	-4,6%	6,0%								

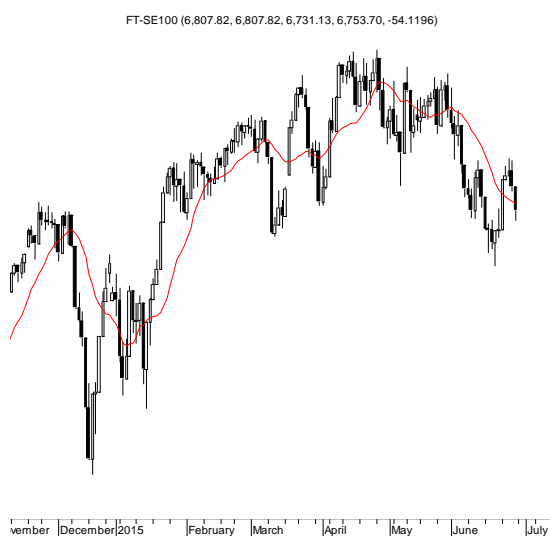
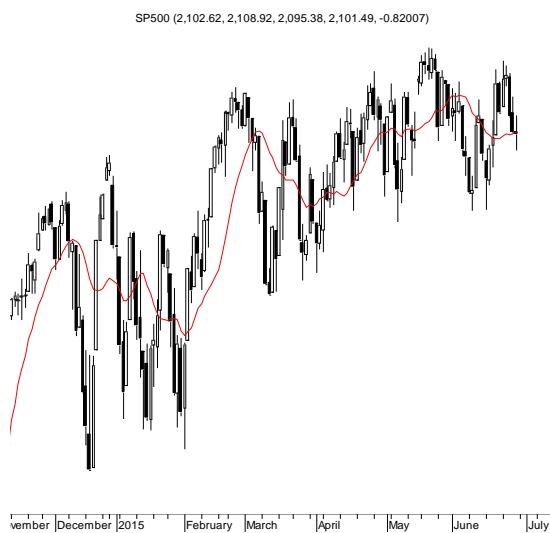
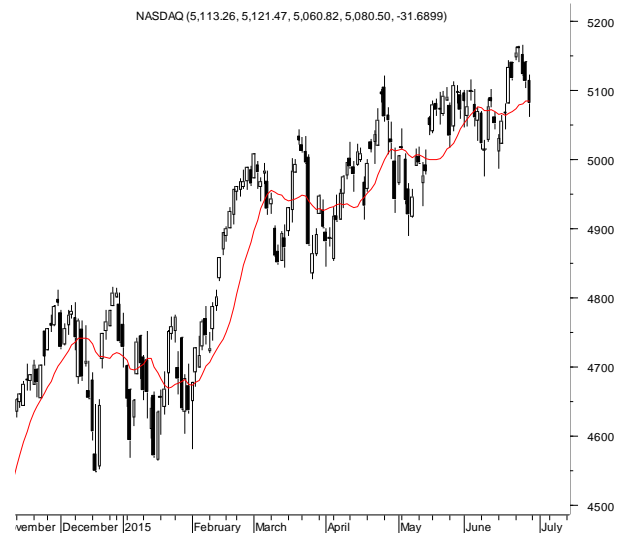
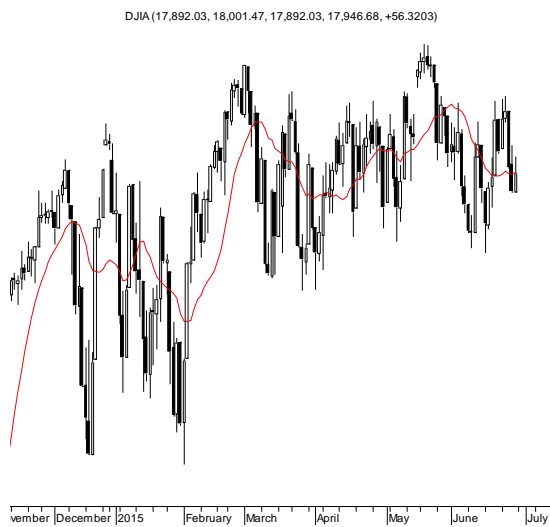
Źródło: Bloomberg

Wydział Analiz i Informacji Dom Maklerski BDM S.A.

ul. 3-go Maja 23, 40-096 Katowice, Tel.: 032 208 14 12, analizy@bdm.com.pl

Opracowanie ma charakter czysto informacyjny i zostało opracowane na podstawie informacji uznanych przez autorów za wiarygodne. Zawarte w nim komentarze są subiektywnymi poglądami autorów. Opracowanie i zawarte w nim komentarze nie są podstawą żadnej rekomendacji kupna bądź sprzedaży w rozumieniu obowiązującego prawa i nie powinny być tak interpretowane. Publikowanie w prasie lub w Internecie całości lub części opracowania wymaga zgody sporządzających raport.

RYNKI ZAGRANICZNE



Wydział Analiz i Informacji Dom Maklerski BDM S.A.

ul. 3-go Maja 23, 40-096 Katowice, Tel.: 032 208 14 12, analizy@bdm.com.pl

Opracowanie ma charakter czysto informacyjny i zostało opracowane na podstawie informacji uznanych przez autorów za wiarygodne. Zawarte w nim komentarze są subiektywnymi poglądami autorów. Opracowanie i zawarte w nim komentarze nie są podstawą żadnej rekomendacji kupna bądź sprzedaży w rozumieniu obowiązującego prawa i nie powinny być tak interpretowane. Publikowanie w prasie lub w Internecie całości lub części opracowania wymaga zgody sporządzających raport.