

**KONTRAKTY TERMINOWE NA WIG20**

**Wyniki sesji: wtorek, 30 czerwca 2015**

	Wartość	zmiana	
Kurs otwarcia	2 289	7	0,31%
Kurs zamknięcia	2 314	13	0,56%
Kurs min.	2 285	20	0,88%
Kurs max.	2 325	13	0,56%
Wolumen obrotu	18 003	307	1,73%
Otwarte pozycje	67 259	-1 411	-2,05%

**System:**

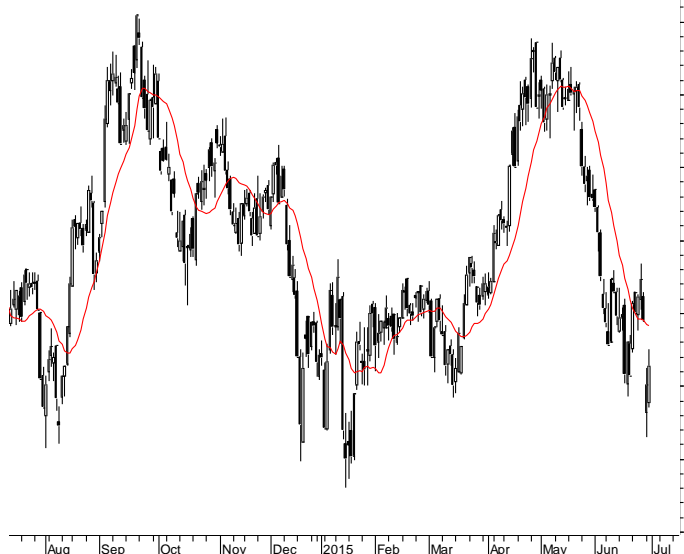
Aktualna pozycja – krótka, sygnał otwarcia dłuższej - 2339

Ostatnia zmiana sygnału z dłuższej na krótką- 2301

Najbliższe poziomy oporu: 2344 2400 2470 2538

Najbliższe poziomy wsparcia: 2265 2230 2200 2100

FW20 (2,289.00, 2,325.00, 2,285.00, 2,314.00, +13.0000)



WIG20 (2,288.77, 2,325.34, 2,283.13, 2,317.84, +26.6101)



**Grecja nie zapłaciła**

Grecja ostatecznie nie spłaciła wczoraj raty zadłużenia w MFV, tym samym stała się pierwszym rozwiniętym krajem, który zalega z płatnościami wobec tej instytucji. Oficjalnie nie zostało to uznane za bankructwo. Grecki rząd poprosił o wydłużenie terminu płatności do listopada, czeka na odpowiedź z Funduszu. Wczoraj do późna trwały jeszcze ostatnie negocjacje z eurogrupą. Dziś Grecja ma przesłać nowe propozycje, zapowiada, że może nawet odwołać niedzielne referendum (pierwsze sondaże wskazują, że przewagę uzyskaliby głoszący przeciw porozumieniu), jeśli otrzymałaby nową dwuletnią pomoc. Wydaje się, że może nas czekać jeszcze trochę zwrotów sytuacji, a grecki rząd najwyraźniej zaczyna się bać konsekwencji swoich weekendowych decyzji. Na FW20 po mocno spadkowym otwarciu tygodnia, byki wczoraj nieco odbudowały swoją pozycję (zamknięcie 2314 pkt, +0,6%). Nadal przed sobą mają jednak 60-punktową lukę (licząc od wczorajszego maksimum 2325 pkt). Rynki dziś rano reagują dość optymistycznie. Kontrakty na DAX i S&P500 zyskują po około 0,4-0,5%. Także w Azji przewaga koloru zielonego, na minusach notowane są jedynie chińskie indeksy. Odczyt PMI za czerwiec dla tamtejszego przemysłu okazał się być nieco poniżej prognoz (49,4 vs 49,6 pkt). W porannych godzinach pojawią się odczyty dla krajów europejskich, w tym dla Polski (prognoza 52,4 pkt, za sobą mamy już cztery co raz niższe odczyty z rzędu).

Krzysztof Pado

RYNEK AKCJI

Wyniki sesji: wtorek, 30 czerwca 2015

Indeks	52 tygodnie		Kurs otwarcia	Kurs zamknięcia	Zmiana [%]	Kurs min.	Kurs max.	Zakres wahań	Obrót [mln PLN]
	Kurs max.	Kurs min.							
WIG20	2 559,9	2 225,9	2 288,8	2 317,8	1,2%	2 283,1	2 325,3	42,2	747,5
WIG30	2 782,4	2 408,2	2 506,6	2 540,3	1,1%	2 505,6	2 546,7	41,1	784,2
mWIG40	3 961,0	3 217,9	3 673,5	3 685,5	-0,1%	12 786,8	12 901,6	114,8	143,9
sWIG80	14 107,4	11 281,0	12 796,9	12 901,6	0,3%	3 673,5	3 697,5	24,0	24,6
WIG-PL	58 998,6	50 804,7	54 257,2	54 697,0	0,8%	54 257,2	54 697,8	440,6	878,6
WIG	57 460,4	49 321,8	52 741,5	53 329,0	0,8%	52 737,6	53 433,6	696,0	884,0

Spółka	Cena [PLN]	Mkt Cap [mln PLN]	zmiana %				zmiana % względem WIG30			
			dzienna	1M	3M	6M	dzienna	1M	3M	6M
ALIOR BANK	89,33	6 493	0,4%	-2,8%	4,6%	14,6%	-0,7%	1,9%	6,9%	12,4%
ASSECOPOL	57,91	4 807	0,7%	-4,6%	-1,3%	13,5%	-0,4%	0,1%	1,0%	11,4%
BANK HANDLOWY	99,96	13 061	0,9%	-6,8%	-7,6%	-6,5%	-0,1%	-2,1%	-5,3%	-8,7%
BOGDANKA	51,85	1 764	-4,0%	-38,3%	-38,1%	-46,2%	-5,0%	-33,6%	-35,9%	-48,4%
BORYSZEW	5,87	1 409	0,3%	-3,5%	-4,4%	2,4%	-0,7%	1,2%	-2,1%	0,3%
BZ WBK	341,25	33 864	2,8%	-3,0%	0,6%	-9,0%	1,7%	1,7%	2,9%	-11,1%
CCC	174,00	6 682	-1,1%	-6,5%	-0,6%	30,3%	-2,1%	-1,7%	1,7%	28,2%
CYFROWY POLSAT	23,65	15 125	-0,3%	-5,4%	-3,1%	0,6%	-1,3%	-0,7%	-0,8%	-1,5%
ENEA	15,95	7 041	1,1%	-5,0%	-2,3%	4,9%	0,0%	-0,3%	-0,1%	2,8%
EUROCASH	37,35	5 180	2,0%	0,1%	12,5%	-1,7%	1,0%	4,8%	14,8%	-3,8%
GRUPA AZOTY	82,61	8 195	1,5%	8,2%	4,2%	30,5%	0,5%	12,9%	6,5%	28,4%
GTC	6,00	2 108	-0,7%	2,6%	6,4%	11,3%	-1,7%	7,3%	8,7%	9,2%
ING BSK	127,00	16 523	0,0%	-11,2%	-7,0%	-9,2%	-1,1%	-6,5%	-4,8%	-11,3%
JSW	11,87	1 394	0,9%	-21,2%	-33,5%	-29,1%	-0,1%	-16,5%	-31,2%	-31,3%
KERNEL	37,77	3 010	-1,7%	-2,1%	-1,1%	32,7%	-2,7%	2,6%	1,2%	30,6%
KGHM	106,55	21 310	-0,8%	-10,0%	-10,6%	-2,1%	-1,9%	-5,3%	-8,3%	-4,2%
LOTOS	30,00	5 546	1,4%	-0,5%	10,7%	17,6%	0,3%	4,2%	13,0%	15,5%
LPP	6 647,60	12 173	1,5%	-9,0%	-4,8%	-8,1%	0,4%	-4,3%	-2,5%	-10,2%
mBANK	412,65	17 418	0,6%	-8,9%	-8,1%	-17,1%	-0,4%	-4,2%	-5,8%	-19,3%
NETIA	5,51	1 918	-2,1%	-10,7%	-6,6%	-1,3%	-3,2%	-6,0%	-4,3%	-3,4%
ORANGE POLSKA	8,16	10 709	-1,1%	-21,2%	-15,0%	-1,9%	-2,1%	-16,5%	-12,7%	-4,0%
PEKAO	179,95	47 231	1,5%	-4,3%	-1,9%	0,7%	0,4%	0,4%	0,4%	-1,4%
PGE	18,44	34 478	2,0%	-8,5%	-11,2%	-2,4%	1,0%	-3,8%	-8,9%	-4,5%
PGNIG	6,60	38 940	2,6%	1,5%	16,8%	48,3%	1,6%	6,2%	19,1%	46,2%
PKNORLEN	73,83	31 578	2,5%	4,1%	25,9%	50,9%	1,5%	8,8%	28,2%	48,8%
PKOBP	31,12	38 900	1,2%	-6,0%	-8,1%	-13,0%	0,1%	-1,3%	-5,8%	-15,1%
PZU	432,65	37 360	0,5%	-0,7%	-12,2%	-11,0%	-0,6%	4,0%	-10,0%	-13,1%
SYNTHOS	4,65	6 153	-1,3%	-3,1%	6,9%	13,1%	-2,3%	1,6%	9,2%	11,0%
TAURON	4,38	7 676	0,0%	-7,2%	-1,6%	-13,3%	-1,1%	-2,5%	0,7%	-15,4%
TVN	19,18	6 766	0,4%	9,0%	12,2%	18,4%	-0,6%	13,7%	14,4%	16,3%

## KOMENTARZ PO SESJI

### Komentarz po sesji:

#### Plotki, plotki

Dzisiejszą sesję zdominowały plotki o możliwym porozumieniu Grecji z wierzycielami. Choć wyglądały one mało wiarygodne i przeplatały się z zaprzeczeniami ze strony Niemiec, pomagały one w generowaniu małych odbić w górę na europejskich giełdach. Bardzo dobrze skorzystał na tym nasz rynek, gdzie pozytywne impulsy zewnętrzne były wykorzystywane przez popyt, a w cofnięciach prawie nie uczestniczyliśmy. Dzięki temu WIG20 zyskał na koniec dnia 1,1%, co ważniejsze przy solidnym obrocie 737 milionów złotych, czyli wyższym niż wczoraj. Można zatem powiedzieć, że słaby styl odbicia w poniedziałek byki zrekompensowały sobie dzisiejszym mocnym atakiem. Gorzej zachował się szeroki rynek, który często w okresach rynkowych przesileni reaguje z opóźnieniem w stosunku do WIG20, stąd dziś mWIG40 stracił 0,6%, a sWIG80 zyskał zaledwie 0,25%. Najciekawszym walorem było moim zdaniem spadające o 14,8% Grajewo – tak mocno kurs zareagował na komunikat o planach emisji publicznej do 40 mln akcji. Podsumowując sesję należy ją uznać za sukces popytu, który wpisuje się w mój scenariusz budowania od kilku tygodni istotnego dołka na rynku w okolicy 2300 punktów. Oczywiście trudno będzie zakończyć ten proces bez chociaż częściowego rozwiązania problemu Grecji - niezależnie od wyników weekendowego referendum i tak czekają nas jeszcze trudne negocjacje z wierzycielami.

Piotr Kaczmarek, CFA

## WYKRES DNIA

Ceny srebra kolejny raz przy dołkach.

### Srebro spot [USD/ozt]



XAG Curncy (Silver Spot \$/Oz) Graph 963

Źródło: Dom Maklerski BDM S.A., Bloomberg

Copyright © 2015 Bloomberg Finance L.P.

01-Jul-2015 08:37:46

## INFORMACJE ZE SPÓŁEK

<b>Bogdanka</b>	Bogdanka w celu refinansowania emisji obligacji wyemitowała obligacje o łącznej wartości nominalnej 400 mln PLN które objęły Pekao i BGK
<b>Comp</b>	Walne Zgromadzenie Compu zdecydowało o przeznaczeniu z zysku za 2014 r. 5,24 mln PLN na wypłatę dywidendy, co daje 1,06 PLN dywidendy na akcję. Dniem dywidendy jest 7 lipca, a dzień wypłaty to 23 lipca.
<b>Elzab</b>	Walne Zgromadzenie Elzabu zdecydowało, że z zysku osiągniętego w 2014 roku na dywidendę trafi 13,3 mln PLN co da 0,89 PLN dywidendy na akcję. Dniem dywidendy jest 7 lipca, a jej wypłata nastąpi 23 lipca 2015 r.
<b>Lotos</b>	Lotos podpisał z ośmioma instytucjami finansowymi umowy kredytowe o wartości około 1.926 mln PLN na finansowanie budowy instalacji opóźnionego koksowania oraz innych instalacji towarzyszących (EFRA).
<b>Unibep</b>	Unibep i OOO MPF Złote Klucze rozwiązały w drodze porozumienia umowę na realizację kompleksu biurowo-apartamentowego w mieście Tiumeń w Rosji. Przyczyną rozwiązania umowy był brak dostępnych środków finansowych ze strony zamawiającego na dalszą realizację inwestycji
<b>Stalprodukt</b>	Walne Zgromadzenie Stalproduktu zdecydowało o przeznaczeniu na dywidendę 13,3 mln PLN co daje 2 PLN dywidendy na akcję. Dniem ustalenia prawa do dywidendy jest 15 września, a jej wypłata nastąpi 30 września 2015 r.
<b>Interbud-Lublin</b>	Interbud-Lublin w związku z otrzymaniem zaktualizowanej wyceny nieruchomości podjął decyzję o zwiększeniu wartości składników majątku trwałego spółki obejmujących nieruchomości inwestycyjne znajdujące się w Lublinie z 18,22 mln PLN do 32,66 mln zł
<b>Ciech</b>	WZ Ciechu zdecydowało o przeznaczeniu całego zysku netto za 2014 rok na kapitał zapasowy
<b>Magellan</b>	Zarząd Magellana zdecydował o kontynuowaniu skupu akcji własnych, który został uchwalony w 2011 roku.
<b>Atende</b>	Atende podpisało umowę z Resortowym Centrum Zarządzania Sieciami i Usługami Teleinformatycznymi na budowę i wdrożenie centrum danych oraz ośrodków przetwarzania i archiwizacji danych. Wartość zlecenia to 66,4 mln PLN brutto
<b>Alior Bank</b>	Alior Bank wyemitował 250 tys. obligacji o łącznej wartości nominalnej 250 mln PLN Oprocentowanie obligacji ustalone zostało na poziomie WIBOR 6M plus stała marża w wysokości 1,20 % , a odsetki wypłacane będą w okresach półrocznych. Wykup obligacji zostanie dokonany według wartości nominalnej obligacji 30 czerwca 2017 r. Intencją banku jest wprowadzenie obligacji do notowań na Catalyst.  We wtorek nastąpiła fuzja prawa Alior Banku i Meritum Banku. Połączony bank będzie działał pod nazwą Alior Bank, ale zachowa również markę Meritum Bank
<b>Warimpex</b>	Warimpex zawarł z bankiem mLeasing, spółką zależną mBanku, umowę leasingu zwrotnego hotelu andel's w Łodzi. W ramach umowy bank zapewni finansowanie w wysokości ponad 45 mln euro. Umowa została zawarta na siedem lat.
<b>Macrologic</b>	NWZ Macrologic zdecydowało o upoważnieniu zarządu do skupu do 100 tys. akcji własnych. Akcje mogą być nabywane po cenie nie niższej niż 50 PLN i nie wyższej niż 80 PLN za sztukę. Na pokrycie ceny zakupu akcji własnych zostanie utworzony kapitał rezerwowy w wysokości 6 mln PLN
<b>PZU</b>	Walne Zgromadzenie PZU zdecydowało, że na dywidendę za '14 trafi 2,59 mld PLN co daje 30 PLN dywidendy na akcję. Akcjonariusze zdecydowali o splicie akcji, co nastąpić ma w listopadzie, a także o zmianach w statucie spółki, o co wnioskował resort skarbu. Dniem dywidendy jest 30 września, a jej wypłata nastąpi 21 października 2015 roku.
<b>Grajewo</b>	Spółka poinformowała o zamiarze nabycia Pflaiderer GmbH, większościowego akcjonariusza Grajewa (65,1%). Oczekiwane zamknięcie transakcji to przełom 2015/2016. NWZA w tej sprawie zaplanowano na 27 lipca 2015. W celu nabycia Pflaiderer GmbH spółka zamierza wyemitować 40 mln nowych akcji z pozbawieniem prawa poboru (dotychczasowy akcjonariusz nie może wziąć udziału w ofercie bo jest przejmowany) ale z zachowaniem prawa pierwszeństwa dotychczasowych akcjonariuszy Grajewa. Również 65% akcji Grajewa w posiadaniu Pflaiderer GmbH trafi na rynek (potencjalna wielkość oferty to ponad 1,7 mld PLN. Zadłużenie netto połączonych firm na koniec 2015 roku ma nie przekraczać 2,0x EBITDA. Spółka zapowiedziała politykę dywidendową w wysokości 25-30% zysku netto począwszy od wyniku z 2016 roku.

*BDM: Na zakup Pflaiderer GmbH (spółka matka) Zarząd Grajewo przygotowywał inwestorów od ponad 4 miesięcy. 16 lutego 2015 roku Pflaiderer GmbH dokonał zmian w zarządzie Grajewo informując jednocześnie o większej integracji Pflaiderer GmbH z Grajewem. Synergie płynące z procesu integracji części zachodniej i wschodniej (Grajewo) spółka szacowała na 15 mln EUR do 2017 roku, z czego ok. 1/3 będzie przypadać na akcjonariuszy Grajewo (informacja na konferencji po 4Q'14). W ostatnim raporcie analitycznym (30.04.2015) wskazywaliśmy na ryzyko przejęcia Pflaiderer GmbH przez Grajewo (tzw. odwrotne przejęcie) i możliwość przeplacenia za aktywa „matki”. Proponowany spółce współczynnik proporcjonalnej wyceny całości przedsiębiorstwa to 58% dla Segmentu Zachodniego i 42% dla Segmentu Wschodniego, co przy bieżącym kursie akcji Grajewo 24,35 PLN daje implikowany wskaźnik EV/EBITDA Pflaiderer GmbH na poziomie 5,4x wobec 6,0x dla Grajewo (11% dyskonta). Konferencja z przedstawicielami Zarządu w dziś o 11:00 (Polonia Palace Warszawa)*

- Seka** Akcjonariusze notowanej na NewConnect spółki Seka zdecydowali, by z zysku osiągniętego w 2014 r. wypłacić 0,30 PLN dywidendy na akcję. Dniem dywidendy będzie 10 lipca, a dniem jej wypłaty 28 lipca 2015 r.
- Grupa Azoty** Skarb Państwa chce, by zrealizowany został przez Grupę Azoty projekt napowierzchniowego zgazowania węgla w Kędzierzynie-Koźlu - wynika z rządowego dokumentu Śląsk 2.0. Inwestycja może pochłonąć, w zależności od przyjętego wariantu, od ok. 1,8 mld PLN do ok. 4,2 mld PLN
- Calesco** ZWZ Calesco zdecydowało o wypłacie w formie dywidendy 136,17 tys. PLN czyli 0,05 PLN na akcję. Dzień dywidendy to 23 lipca br., a jej wypłata nastąpi 12 sierpnia br.
- Budimex** W przetargu na budowę drogi S-6 na odcinku Goleniów – Nowogard oferty złożyło sześciu wykonawców. Najtańsza okazała się oferta Budimeksu za 343,9 mln PLN
- Pozbud** Oferta konsorcjum, którego liderem jest Pozbud, została wybrana jako najkorzystniejsza w przetargu na remont odcinka Czempień-Poznań na linii kolejowej E59. Wartość oferty to 55,9 mln PLN netto
- PEM** Akcjonariusze Private Equity Managers zgodzili się na wypłatę 36,8 mln PLN dywidendy z zeszłorocznego zysku na dywidendę, co daje 12,04 PLN na akcję. Dniem dywidendy będzie 10 lipca, a dniem jej wypłaty 24 lipca.
- Enea** ZWZ Enei zdecydowało o wypłacie 0,47 PLN dywidendy na akcję z zysku za 2014 rok, zgodnie z rekomendacją zarządu spółki.  
Dniem prawa do dywidendy jest 22 lipca, a dzień wypłaty dywidendy został ustalony na 11 sierpnia 2015 r.
- GTC** Walne zgromadzenie GTC zdecydowało o emisji do 140 mln nowych akcji spółki, z prawem poboru dla obecnych akcjonariuszy. Dniem prawa poboru jest 10 września.
- Wielton** Akcjonariusze Wieltonu przegłosowali wypłatę 14,5 mln PLN dywidendy z zeszłorocznego zysku, co daje 0,24 PLN na akcję. Dniem dywidendy jest 31 lipca. Pierwsza transza, w wysokości 0,10 PLN na akcję, zostanie wypłacona 21 sierpnia, a druga, 0,14 PLN na akcję, 10 grudnia 2015 r.
- Agrowil** Litewska grupa rolnicza Agrowil od połowy czerwca wdraża strategię opartą na zasadach rolnictwa ekologicznego. Pierwsze w pełni ekologiczne produkty spółki mają się pojawić na rynku w 2017 r.
- AmRest** AmRest chce tysiąca lokali w regionie. Spółka rozwija biznes na południu Europy. Po przejściu rumuńskiego Starbucks następnymi w kolejce mogą być KFC i Pizza Hut. (Parkiet)

Źródło: Dom Maklerski BDM S.A., spółki, PAP

INDEKSY I WSKAŹNIKI

								pozostałe wskaźniki							
				zmiana								zmiana			
	indeks/ticker	data	kurs	1D	1M	3M	6M		indeks/ticker	data	kurs	1D	1M	3M	6M
świat								surowce							
	MSCI AC World	2015-06-30	423,4	0,0%	-2,3%	0,5%	3,0%	Miedź	LME 3M	2015-06-30	5 790,0	0,6%	-3,7%	-4,2%	-8,1%
	MSCI World	2015-06-30	1 737,6	-0,1%	-2,3%	0,5%	3,0%	Ropa	WTI Crude	2015-06-30	59,5	2,0%	-1,7%	10,2%	4,6%
	MSCI EM	2015-06-30	959,4	1,4%	-2,5%	0,8%	3,1%	Złoto	Spot \$/oz	2015-06-30	1 173,8	-0,4%	-1,5%	-2,7%	-1,2%
	MSCI BRIC	2015-06-30	275,5	1,5%	-2,8%	4,7%	8,4%	Aluminium	LME 3M	2015-06-30	1 701,0	-0,2%	-2,2%	-4,7%	-8,2%
Europa Środkowa, Wschodnia i Południowa								obligacje i rynek pieniężny							
Polska	WIG	2015-06-30	52 905,5	0,8%	-4,0%	-1,4%	3,7%	Polska	5yr yield	2015-06-30	2,782	2,1%	13,4%	42,4%	29,5%
Polska	WIG20	2015-06-30	2 291,2	1,2%	-3,9%	-1,7%	1,7%	Polska	10yr yield	2015-06-30	3,312	-1,3%	11,4%	43,4%	31,5%
Polska	mWIG40	2015-06-30	3 687,8	0,0%	-3,7%	-0,3%	6,9%	Polska	WIBOR 3M	2015-06-30	1,620	0,0%	2,5%	4,5%	-17,3%
Polska	sWIG80	2015-06-30	12 869,4	0,2%	-5,7%	-3,1%	7,6%	Polska	WIBOR 6M	2015-06-30	1,690	0,0%	1,8%	8,3%	-13,3%
Węgry	BUX	2015-06-30	21 623,7	1,3%	-2,1%	11,2%	31,7%	USA	10yr yield	2015-06-30	2,353	1,2%	8,0%	26,7%	8,4%
Czechy	PX	2015-06-30	972,5	0,9%	-1,9%	-1,3%	7,7%	Niemcy	10yr yield	2015-06-30	0,764	-4,0%	41,2%	357,5%	41,2%
Bułgaria	Sofix	2015-06-30	482,9	0,7%	2,7%	-3,5%	-5,0%	Japonia	10yr yield	2015-06-30	0,465	3,1%	13,7%	19,8%	41,3%
Rosja	Micex	2015-06-30	1 634,9	1,2%	3,3%	2,8%	19,7%	Hiszpania	10yr yield	2015-06-30	2,301	-2,0%	17,2%	90,6%	42,8%
Rosja	RTS (USD)	2015-06-30	928,0	1,3%	-2,6%	7,9%	20,1%	Irlandia	10yr yield						
Rumunia	BET	2015-06-30	7 264,7	0,5%	-2,0%	4,5%	4,4%	Portugalia	10yr yield	2015-06-30	3,001	-2,7%	9,6%	76,9%	11,7%
Turcja	ISE 100	2015-06-30	81 756,2	0,6%	-0,8%	4,2%	-1,3%	Włochy	10yr yield	2015-06-30	2,194	12,2%	32,5%	116,2%	39,0%
Europa Zachodnia								kursy walut							
	Euro Stoxx 50	2015-06-30	3 468,9	-1,3%	-3,8%	-5,3%	11,7%		EUR/PLN	2015-06-30	4,190	-0,1%	1,6%	3,2%	-2,3%
W. Brytania	FTSE 100	2015-06-30	6 620,5	-1,5%	-6,4%	-2,7%	1,5%		USD/PLN	2015-06-30	3,759	0,5%	-0,4%	-0,2%	6,1%
Francja	CAC40	2015-06-30	4 869,8	-1,6%	-3,8%	-2,6%	15,0%		CHF/PLN	2015-06-30	4,017	-0,5%	0,7%	3,0%	12,7%
Niemcy	DAX	2015-06-30	11 083,2	-1,2%	-4,1%	-8,5%	11,6%		EUR/USD	2015-06-30	1,115	-0,5%	2,1%	3,5%	-7,8%
Hiszpania	IBEX 35	2015-06-30	10 853,9	-0,8%	-3,8%	-5,4%	6,9%		USD/JPY	2015-06-30	122,120	-0,3%	-2,2%	2,2%	2,0%
Holandia	AEX	2015-06-30	477,2	-1,0%	-4,2%	-2,2%	13,3%								
Szwecja	OMX 30	2015-06-30	1 559,8	-1,2%	-6,3%	-5,9%	8,7%								
Austria	ATX	2015-06-30	2 427,2	-0,6%	-5,8%	-2,7%	13,3%								
Ameryka Północna i Południowa															
USA	DJIA	2015-06-30	17 596,4	0,1%	-2,1%	-0,3%	0,0%								
USA	S&P500	2015-06-30	2 057,6	0,3%	-1,9%	0,3%	1,2%								
USA	Nasdaq Comp	2015-06-30	4 958,5	0,6%	-1,6%	2,1%	6,0%								
Kanada	S&P/TSX	2015-06-30	14 490,2	0,4%	-2,8%	-1,6%	0,9%								
Meksyk	IPC	2015-06-30	44 710,4	0,8%	0,8%	3,7%	5,2%								
Brazylia	BOVESPA	2015-06-30	53 014,2	0,1%	0,6%	3,8%	6,1%								
Argentyna	MERVAL	2015-06-30	11 305,5	3,1%	7,9%	7,6%	35,9%								
Azja i Australia															
Japonia	NIKKEI 225	2015-06-30	20 235,7	0,6%	-1,5%	5,4%	16,9%								
Hong Kong	Hang Seng	2015-06-30	25 967,0	1,1%	-3,0%	7,2%	13,7%								
Chiny	Shanghai Comp	2015-06-30	4 277,2	5,6%	-6,9%	14,7%	32,9%								
Indie	BSE30	2015-06-30	27 780,8	0,5%	0,3%	0,0%	1,8%								
Indonezja	JKSE	2015-06-30	4 910,7	0,6%	-5,7%	-9,9%	-4,6%								
Izrael	TA 25	2015-06-30	1 641,4	0,4%	-2,3%	1,4%	12,5%								
Korea	Kospi	2015-07-01	2 074,2	0,7%	-1,9%	1,6%	8,3%								
Australia	S&P/ASX 200	2015-06-30	5 459,0	0,7%	-5,3%	-6,3%	3,9%								

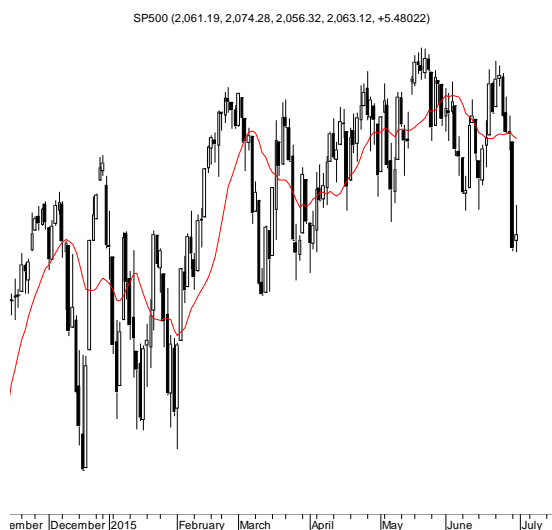
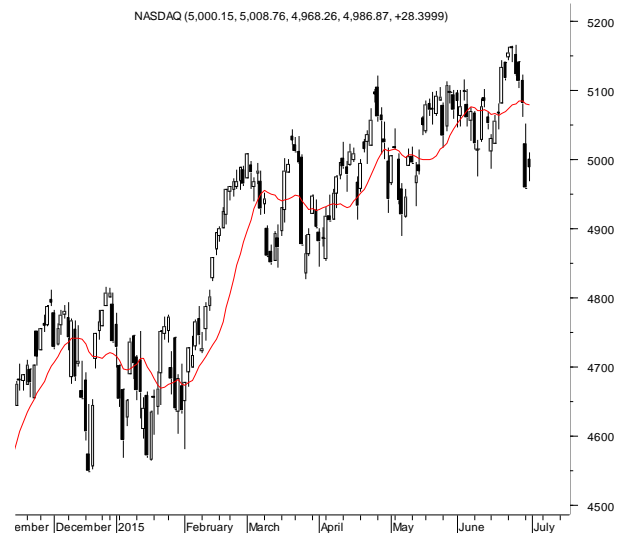
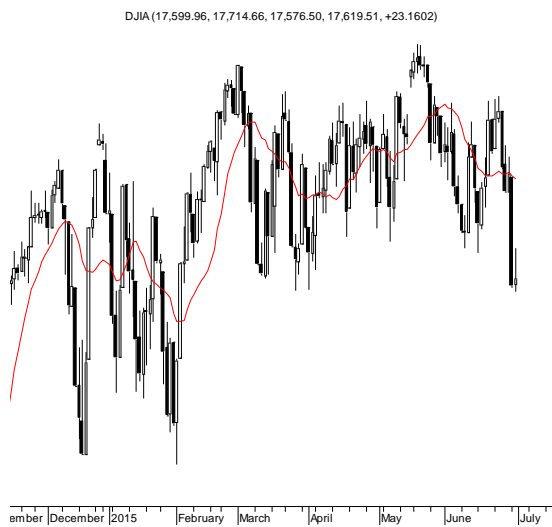
Źródło: Bloomberg

Wydział Analiz i Informacji Dom Maklerski BDM S.A.

ul. 3-go Maja 23, 40-096 Katowice, Tel.: 032 208 14 12, analizy@bdm.com.pl

Opracowanie ma charakter czysto informacyjny i zostało opracowane na podstawie informacji uznanych przez autorów za wiarygodne. Zawarte w nim komentarze są subiektywnymi poglądami autorów. Opracowanie i zawarte w nim komentarze nie są podstawą żadnej rekomendacji kupna bądź sprzedaży w rozumieniu obowiązującego prawa i nie powinny być tak interpretowane. Publikowanie w prasie lub w Internecie całości lub części opracowania wymaga zgody sporządzających raport.

RYNKI ZAGRANICZNE



Wydział Analiz i Informacji Dom Maklerski BDM S.A.

ul. 3-go Maja 23, 40-096 Katowice, Tel.: 032 208 14 12, analizy@bdm.com.pl

Opracowanie ma charakter czysto informacyjny i zostało opracowane na podstawie informacji uznanych przez autorów za wiarygodne. Zawarte w nim komentarze są subiektywnymi poglądami autorów. Opracowanie i zawarte w nim komentarze nie są podstawą żadnej rekomendacji kupna bądź sprzedaży w rozumieniu obowiązującego prawa i nie powinny być tak interpretowane. Publikowanie w prasie lub w Internecie całości lub części opracowania wymaga zgody sporządzających raport.