

KONTRAKTY TERMINOWE NA WIG20

Wyniki sesji: środa, 1 lipca 2015				System:	
	Wartość	zmiana			
Kurs otwarcia	2 324	35	1,53%	Aktualna pozycja – krótka, sygnał otwarcia długiej - 2334	
Kurs zamknięcia	2 304	-10	-0,43%	Ostatnia zmiana sygnału z długiej na krótką- 2301	
Kurs min.	2 304	19	0,83%		
Kurs max.	2 342	17	0,73%		
Wolumen obrotu	18 226	223	1,24%	Najbliższe poziomy oporu: 2344 2400 2470 2538	
Otwarte pozycje	69 250	1 991	2,96%	Najbliższe poziomy wsparcia: 2265 2230 2200 2100	



Luka domknięta

Pierwsza sesja miesiąca z początku upływała raczej w spokojnych nastrojach dopiero w końcówce mieliśmy atak niedźwiedzi. Warto zauważyć, że na naszym WIG20 została domknięta luka bessy z poniedziałku, na kontraktach zabrakło 2 pkt. ale na wykresie jest to prawie niewidoczne. Kolejnym poziomem oporu jest szczyt z czerwca na 2384 pkt., jednak mając na uwadze zbliżający się weekend, a z nim referendum, to są małe szanse żeby byki próbowały przypuszczać jakiś większy atak. Ponadto wszyscy mają w pamięci panikę z poniedziałkowego poranka i raczej mało kto będzie chciał zostać z akcjami przez weekend, po którym mogą może zaważyć się kwestia pozostania Hellady w Strefie Euro. O poranku notowania kontraktów na główne indeksy są notowane nad kreską więc początek notowań w Warszawie powinien być spokojny. W kalendarzu makro mamy dziś porcję danych z USA min. sytuację na rynku pracy i zamówienia na dobra trwałego użytku, a z Europy będzie to protokół z posiedzenia EBC i dane o inflacji producenckiej. Jednak z racji zbliżającego weekendu raczej mało kto będzie zwracał większą uwagę na dane z gospodarki, dużo ważniejsze są teraz plotki na temat rzekomego porozumienia Greków z wierzycielami oraz szybkie dementi tych doniesień. Najbliższym wsparciem może być poniedziałkowe minimum, które w przypadku kontraktów zostało wyznaczone na poziomie 2265 pkt. kolejnym istotnym poziomem może być styczniowe minimum w okolicach 2230 pkt. Jakiegos większego ataku kupujących można spodziewać się raczej z okolic tych dołków, bo w miarę zbliżania się piątkowego zamknięcia nerwowość i napór sprzedających mogą być coraz większe.

Marek Jurzec



RYNEK AKCJI

Wyniki sesji: środa, 1 lipca 2015

Indeks	52 tygodnie		Kurs otwarcia	Kurs zamknięcia	Zmiana [%]	Kurs min.	Kurs max.	Zakres wahań	Obrót [mln PLN]
	Kurs max.	Kurs min.							
WIG20	2 559,9	2 225,9	2 320,06	2 293,03	-1,07%	2 293,03	2 334,15	41,1	561,0
WIG30	2 782,4	2 408,2	2 540,55	2 515,50	-0,98%	2 515,50	2 555,63	40,1	603,6
mWIG40	3 961,0	3 217,9	3 682,67	3 681,49	-0,11%	3 675,67	3 706,05	30,4	107,2
sWIG80	14 107,4	11 281,0	12 905,04	12 977,43	0,59%	12 893,88	12 984,23	90,4	23,0
WIG-PL	58 998,6	50 804,7	54 774,60	54 341,78	-0,65%	54 341,78	54 870,78	529,0	672,3
WIG	57 460,4	49 321,8	53 330,19	52 993,41	-0,63%	52 993,39	53 671,33	677,9	677,1

Spółka	Cena [PLN]	Mkt Cap [mln PLN]	zmiana %				zmiana % względem WIG30			
			dzienna	1M	3M	6M	dzienna	1M	3M	6M
ALIOR BANK	89,50	6 505	0,2%	-4,8%	5,3%	16,2%	1,2%	-0,4%	8,9%	14,9%
ASSECOPOL	57,93	4 808	0,0%	-3,7%	-1,0%	14,8%	1,0%	0,7%	2,6%	13,6%
BANK HANDLOWY	100,45	13 125	0,5%	-5,1%	-7,7%	-6,5%	1,5%	-0,7%	-4,1%	-7,7%
BOGDANKA	54,80	1 864	5,7%	-34,6%	-34,7%	-42,9%	6,7%	-30,1%	-31,1%	-44,1%
BORYSZEW	5,73	1 375	-2,4%	-5,3%	-7,0%	-1,2%	-1,4%	-0,9%	-3,4%	-2,4%
BZ WBK	328,00	32 549	-3,9%	-2,9%	-3,3%	-11,5%	-2,9%	1,5%	0,3%	-12,7%
CCC	179,00	6 874	2,9%	4,0%	2,2%	35,3%	3,9%	8,4%	5,8%	34,1%
CYFROWY POLSAT	23,80	15 221	0,6%	-4,1%	-2,3%	1,8%	1,6%	0,3%	1,3%	0,6%
ENEA	15,86	7 001	-0,6%	-4,6%	-1,9%	-0,5%	0,4%	-0,2%	1,7%	-1,7%
EUROCASH	37,78	5 239	1,2%	1,8%	9,5%	-0,6%	2,1%	6,2%	13,1%	-1,8%
GRUPA AZOTY	80,75	8 010	-2,3%	4,2%	0,2%	25,8%	-1,3%	8,7%	3,8%	24,5%
GTC	6,00	2 108	0,0%	6,0%	5,6%	10,7%	1,0%	10,4%	9,2%	9,5%
ING BSK	127,50	16 588	0,4%	-8,3%	-5,2%	-7,9%	1,4%	-3,9%	-1,6%	-9,1%
JSW	12,00	1 409	1,1%	-17,9%	-33,0%	-28,0%	2,1%	-13,5%	-29,4%	-29,2%
KERNEL	38,29	3 051	1,4%	-1,3%	-2,3%	38,7%	2,4%	3,1%	1,3%	37,5%
KGHM	105,00	21 000	-1,5%	-9,1%	-12,1%	-3,6%	-0,5%	-4,7%	-8,5%	-4,9%
LOTOS	28,91	5 345	-3,6%	-4,5%	2,6%	11,8%	-2,7%	-0,1%	6,2%	10,6%
LPP	6 765,50	12 388	1,8%	-4,0%	-1,0%	-7,4%	2,8%	0,4%	2,6%	-8,7%
mBANK	410,65	17 334	-0,5%	-9,7%	-6,4%	-17,5%	0,5%	-5,3%	-2,8%	-18,8%
NETIA	5,52	1 922	0,2%	-12,4%	-5,2%	-2,1%	1,2%	-8,0%	-1,6%	-3,4%
ORANGE POLSKA	8,16	10 709	0,0%	-19,2%	-16,9%	-1,7%	1,0%	-14,8%	-13,3%	-2,9%
PEKAO	178,90	46 956	-0,6%	-3,3%	-2,8%	0,4%	0,4%	1,1%	0,8%	-0,8%
PGE	18,23	34 086	-1,1%	-6,8%	-12,4%	-4,5%	-0,2%	-2,3%	-8,8%	-5,7%
PGNIG	6,55	38 645	-0,8%	0,0%	19,5%	48,5%	0,2%	4,4%	23,1%	47,3%
PKNORLEN	70,60	30 196	-4,4%	-0,5%	17,0%	45,4%	-3,4%	3,9%	20,6%	44,2%
PKOBP	30,74	38 425	-1,2%	-6,8%	-9,6%	-14,0%	-0,2%	-2,4%	-6,0%	-15,2%
PZU	433,90	37 468	0,3%	0,4%	-12,3%	-10,0%	1,3%	4,9%	-8,7%	-11,2%
SYNTHOS	4,58	6 060	-1,5%	-4,2%	3,6%	11,7%	-0,5%	0,2%	7,2%	10,5%
TAURON	4,28	7 501	-2,3%	-7,6%	-7,2%	-15,1%	-1,3%	-3,1%	-3,6%	-16,3%
TVN	19,06	6 723	-0,6%	6,8%	12,0%	13,8%	0,4%	11,3%	15,6%	12,6%

KOMENTARZ PO SESJI

Komentarz po sesji:

Uderzenie podaży

Dzisiejszą sesję można podzielić na kilka etapów, każdy z nich charakteryzował się zupełnie innym stylem handlu. Początek sesji to spokojne notowania razem z innymi europejskimi indeksami. WIG20 lekko cofnął się realizując część zysków z wczorajszej mocnej sesji, a obroty były niskie, co potwierdzało stabilną sytuację na rynku. Potem przyszły zwyczajowe plotki w sprawie Grecji – premier Tsipras przesłał do instytucji propozycję kolejnych ustępstw, co wywołało nadzieję na porozumienie przed weekendem. WIG20 wystrzelił 1% w górę wraz z innymi giełdami, po czym przyszła faza stabilizacji i kilku godzin odpoczynku na dziennym szczycie. Naszemu rynkowi ani też innym parkietom nie przeszkadzały zwyczajowe dementi ze strony Niemiec (żadnych negocjacji przed referendum), lecz niestety pozytywny obraz sesji zepsuł się w ostatnich dwóch godzinach handlu. Na GPW nagle uderzyła podaż, która w asyście wysokich obrotów zaczęła agresywnie spychać w dół największe spółki. O 4,3% potaniał PKN, 1,2% straciły PKO BP i KGH, a z walorów o największej wartości obrotów jedynie PZU udało się skończyć dzień 0,29% wzrostem. Przez ten atak podaży WIG20 zszedł pod kreskę nawet mimo utrzymania wzrostu w Europie i ostatecznie zakończył dzień 1% spadkiem. Wydzwięk sesji jest negatywny i zapowiada możliwe dalsze problemy jutro, natomiast nie zmienia on niczego w szerszym obrazie. Poranny wzrost zamknął powstałą na początku tygodnia lukę, co potwierdza coraz mniejsze znaczenie wciąż nierozwiązanej sprawy Grecji. WIG20 trzyma się zakresu 2300-2350 punktów, który obowiązywał w ostatnich tygodniach, i nadal zakładam, że jest to obszar budowania istotnego dołka na GPW.

Piotr Kaczmarek, CFA

WYKRES DNIA

Po ogłoszeniu zamiaru przejęcia niemieckich aktywów wytwórczych od właściciela i emisji do 40 mln akcji spółka traci w 2 sesje 21%. Emisja akcji z pozbawieniem prawa pobory wymaga 4/5 obecnych na WZA, które odbędzie się 27 lipca.

Grajewo daily



Źródło: Dom Maklerski BDM S.A., Bloomberg

INFORMACJE ZE SPÓŁEK

PGNiG	<p>PGNiG rozpocznie w sierpniu program rabatowy "Uwolnienie cen 2015/2016" dla klientów strategicznych - podała spółka w komunikacie. Program rabatowy obejmie zakupy gazu od 1 sierpnia 2015 do końca 2016 r. jednak nie dłużej niż do momentu ewentualnego zwolnienia PGNiG przez prezesa URE z obowiązku przedkładania taryf do zatwierdzenia. Poziom rabatu będzie uzależniony od aktualnej sytuacji na TGE, a także od wolumenu, okresu odbioru, sposobu indeksacji oraz od celów wykorzystania paliwa gazowego. Ofertę rabatową dla swoich klientów przygotowało także PGNiG Obrót Detaliczny.</p> <p>PGNiG Upstream International zakończyła wiercenie otworu poszukiwawczego na szelfie norweskim, na koncesji Gina Krog. Wyniki uzyskane ze wstępnych analiz wskazują na możliwość występowania akumulacji węglowodorów o zasobach wydobywalnych w przedziale 6,29-12,6 mln boe.</p>
Banki	<p>Standard & Poor's ocenia, że obecnie głównymi czynnikami mającymi wpływ na ryzyko kredytowe sektora bankowego jest znacząca liczba kredytów hipotecznych w CHF, ryzyko związane z obowiązkową konwersją tych kredytów oraz ekspozycja na pozostający w złej sytuacji sektor budowlany - poinformowali w środę przedstawiciele agencji.</p>
CCC	<p>Skonsolidowane przychody ze sprzedaży CCC w czerwcu 2015 wyniosły 185,6 mln PLN (+27,3% r/r).</p>
PKP Cargo	<p>Dzięki programom dobrowolnych odejść zrealizowanym w 2015 r. PKP Cargo uzyska 120 mln PLN oszczędności rocznie - poinformowała w środę w komunikacie spółka. Łącznie, w ramach programów przeprowadzonych w 2015 roku ze spółki odeszło blisko cztery tysiące osób.</p>
PGE	<p>Narodowe Centrum Badań i Rozwoju oraz PGE nawiązały współpracę, która ma na celu wprowadzenie innowacji w branży elektroenergetycznej. Porozumienie opiewa na 200 mln PLN, a każdy z partnerów wniesie po 100 mln PLN.</p>
PHN	<p>Akcjonariusze PHN zdecydowali, że spółka wypłaci w formie dywidendy 1,30 PLN na akcję.</p>
LPP	<p>Przychody LPP ze sprzedaży w czerwcu 2015 roku wyniosły 461 mln PLN (+14% r/r). Szacunkowa wartość marży brutto na sprzedaży wyniosła 51% i była o około 8 p.p. niższa od marży zrealizowanej w czerwcu roku poprzedniego.</p>
Alior	<p>Alior Bank i jego spółka zależna Meritum Bank ICB podpisały umowy sprzedaży portfela wierzycielności segmentu klienta indywidualnego o wartości 663 mln PLN.</p>
Medicalgorithmics	<p>Akcjonariusze Medicalgorithmics przegłosowali wypłatę 1,6 PLN dywidendy na akcję.</p>
Rynek gazu	<p>Rosja wstrzymała dostawy gazu na Ukrainę w środę (od godz. 9 czasu polskiego), gdyż Ukraina nie wniosła opłaty z góry za surowiec - oznajmił szef Gazpromu Aleksiej Miller. Kijów ogłosił wcześniej, że wstrzymuje zakup gazu z Rosji. Tym samym, we wtorek wygasł obecny kontrakt na dostawy surowca, a nowy nie został zawarty. Przedstawiciele Ukrainy poinformowali, że od środy Ukraina będzie kupować gaz z innych krajów do czasu osiągnięcia porozumienia z Rosją.</p>
Idea Bank	<p>Idea Bank we współpracy z Europejskim Funduszem Inwestycyjnym od sierpnia udzielać będzie preferencyjnych kredytów dla MŚP w ramach projektu Horyzont 2020.</p>
Eko Export	<p>Według wstępnych wyliczeń spółki w 2Q'15 przychody netto ze sprzedaży wyniosły 7,0 mln PLN.</p>
PKP BP	<p>PKO BP sprzedał 528 tys akcji Korporacji Budowlanej Dom i wyszedł tym samym z akcjonariatu spółki</p>
Amica	<p>Amica spadki w Rosji rekompensuje sprzedażą na innych rynkach a 2Q'15 jest zgodny z planami spółki. Spółka pracuje nad dwoma przejęciami. – Parkiet</p>
Ciech	<p>Belgijski koncern chemiczny Solvay otworzył we Włocławku fabrykę krzemionki wysokodispersyjnej, stosowanej do produkcji opon samochodowych. Zależny od Ciechu Vistrosilicon będzie dostawcą krzemianu sodu do zakładu. Kontrakt o wartości 550 mln PLN ma obowiązywać do 2025. – Parkiet</p> <p>BDM: to 55 mln PLN rocznie czyli 1,8% przychodów grupy Ciech.</p>
Enter Air	<p>Enter Air, ze względu na zawirowania na rynkach finansowych związane z sytuacją w Grecji, przedłużyła proces budowy księgi popytu do 8 lipca - podała spółka w komunikacie.</p>

Unibep

Unibep za 7,8 mln PLN kupił 100% udziałów w spółce Budrex-Kobi. Cena nabycia udziałów będzie zwiększona o 0,2 mln PLN po spełnieniu zastrzeżonego w umowie warunku.

Sygnity

Sygnity podpisało z Państwowym Funduszem Rehabilitacji Osób Niepełnosprawnych umowę na usługi utrzymania systemu SODiR i modyfikacje oraz sprzedaży autorskich praw majątkowych do systemu SODiR z kodami źródłowymi i dokumentacją techniczną. Maksymalna łączna wartość umowy to 52,9 mln PLN brutto.

NewConnect

GPW postanowiła o zawieszeniu notowań akcji 25 spółek z NewConnect w związku z nieprzekazaniem raportu rocznego za 2014: Abpol Company Polska; Agtes; Air Market; Art New Media; Artefe; Baumal Group; Colomedica; De Molen; Formuła8; Futuris; GC Investment; Geoinvent; Kampa; Nemex; Nicolas Games; Orphee; Progres investment; Runicom; Silesia One; Taxus Fund; Twigonet Europe; Vedia; West Real Estate; Węglonex Holding.

Grajewo

Po planowanej integracji Grajewa ze spółką-matką, grupa będzie chciała od 2017 roku prowadzić ekspansję geograficzną, koncentrując się na rynkach wschodnich i południowo-wschodnich. Nie wyklucza fuzji i przejęć - poinformował w rozmowie z PAP prezes Michael Wolff. "Znaleźliśmy potencjał do synergii na poziomie 30 mln EUR rocznie, począwszy od końca 2018 roku. Pierwsze synergie będą już w tym roku" - powiedział. Zarząd spółki nie chce mówić o perspektywach wzrostu wyników. "W tym roku CAPEX wyniesie ok. 45 mln EUR. W przyszłości będziemy mieć możliwość inwestowania więcej dzięki wolnym przepływom pieniężnym grupy" - powiedział Wolff.

Atlantik, akcjonariusz pośrednio kontrolujący Pfeiderer Grajewo, poinformował, że nie przewiduje uczestniczenia w podwyższeniu kapitału i może sprzedać część swoich akcji. 27 lipca odbędzie się NWZ. We wrześniu, październiku rozpocznie się roadshow a do końca roku oferta zostanie zakończona - powiedział Wolff. Dodał także, że będzie negocjować z Atlantik współczynnik wyceny pomiędzy segment zachodni i segment wschodni, na podstawie, którego będzie można wyliczyć wartość przedsiębiorstwa i w efekcie cenę w ofercie.

BDM: Przegłosowanie uchwały o emisji z wyłączeniem prawa poboru wymaga zgody 4/5 obecnych na WZA, które odbędzie się 27 lipca. Decydujący głos dla transakcji będą więc miały fundusze (gł. Aviva i ING OFE). Wcześniej rozpocznie się book-building i ustalenie ceny emisyjnej nowych akcji Grajewa. Ich ilość będzie zależeć od wartości tzw. equity value przejmowanych aktywów Pfeiderer GmbH (określone EV grupy po proporcji 58/42% pomniejszone o dług netto Pfeiderer GmbH w wysokości ok 277 mln EUR) oraz kwoty ok. 25 mln EUR na spłatę długów części zachodniej (informacja na konferencji z analitykami). Wartość przejmowanych aktywów zależy więc od wartości rynkowej Grajewa (obecnie wskaźnik EV/EBITDA LTM dla przejmowanych fabryk to ok. 5,1x). Przy bieżących parametrach (cena akcji Grajewa 22,6 PLN) daje to ok. 27 mln nowych akcji. Tym samym udział Atlantik w połączonych spółkach spadnie do ok. 42%. Te akcje (ok. 32 mln) będą z czasem również trafiać na rynek.

TVN

Scripps zrealizował umowę nabycia 52,7% akcji TVN, przejmując dług w wysokości 856 mln EUR. Scripps zgłosił intencję nabycia 100% akcji spółki i wyprowadzenia jej z GPW. Cena oferty nie została jeszcze określona.

Źródło: Dom Maklerski BDM S.A., spółki, PAP

INDEKSY I WSKAŹNIKI

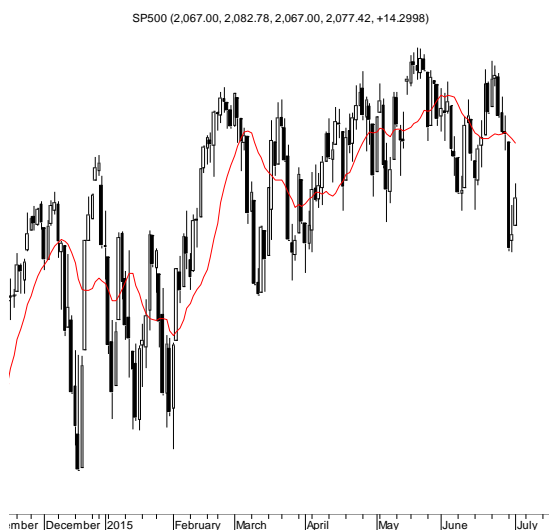
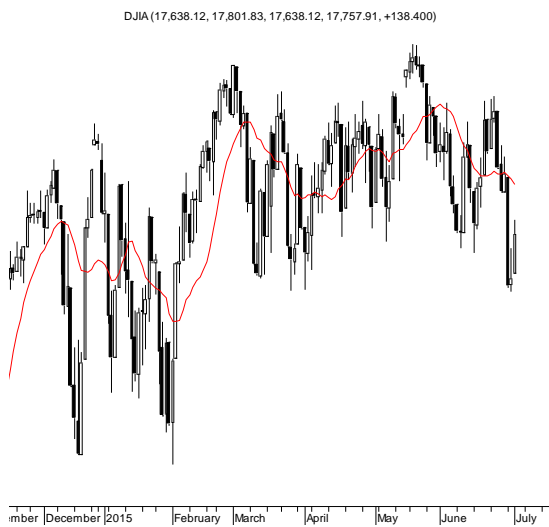
zmiana								zmiana								
indeks/ticker	data	kurs	1D	1M	3M	6M		indeks/ticker	data	kurs	1D	1M	3M	6M		
świat								pozostałe wskaźniki								
MSCI AC World	2015-07-01	423,5	0,6%	-1,7%	1,2%	3,6%		surowce								
MSCI World	2015-07-01	1 735,6	0,7%	-1,6%	1,3%	3,7%		Miedź	LME 3M	2015-07-01	5 765,0	-0,4%	-4,3%	-4,6%	-8,5%	
MSCI EM	2015-07-01	972,3	0,0%	-2,4%	-0,1%	3,0%		Ropa	WTI Crude	2015-07-01	57,0	-4,2%	-7,4%	8,2%	1,0%	
MSCI BRIC	2015-07-01	279,4	0,0%	-3,5%	2,8%	8,4%		Złoto	Spot \$/oz	2015-07-01	1 171,6	-0,2%	-1,8%	-2,4%	-1,3%	
Europa Środkowa, Wschodnia i Południowa								Aluminium								
Polska	WIG	2015-07-01	53 329,0	-0,6%	-4,7%	-1,9%	3,1%		LME 3M	2015-07-01	1 691,0	-0,6%	-4,0%	-4,9%	-8,7%	
Polska	WIG20	2015-07-01	2 317,8	-1,0%	-4,8%	-2,6%	0,7%		obligacje i rynek pieniężny							
Polska	mWIG40	2015-07-01	3 685,5	-0,1%	-4,5%	-0,1%	6,8%		Polska	5yr yield	2015-07-01	2,739	-1,5%	9,3%	41,0%	27,8%
Polska	sWIG80	2015-07-01	12 901,6	0,6%	-5,1%	-2,6%	8,2%		Polska	10yr yield	2015-07-01	3,294	-0,5%	10,2%	42,9%	34,1%
Węgry	BUX	2015-07-01	21 903,1	-0,1%	-2,0%	11,3%	31,5%		Polska	WIBOR 3M	2015-07-01	1,620	0,0%	2,5%	4,5%	-17,3%
Czechy	PX	2015-07-01	981,5	0,5%	-2,0%	-1,8%	8,3%		Polska	WIBOR 6M	2015-07-01	1,690	0,0%	1,8%	8,3%	-13,3%
Bułgaria	Sofix	2015-07-01	485,3	-0,3%	1,8%	-4,4%	-5,2%		USA	10yr yield	2015-07-01	2,422	2,9%	7,1%	26,7%	14,8%
Rosja	Micex	2015-07-01	1 639,7	-0,9%	1,8%	-0,3%	18,7%		Niemcy	10yr yield	2015-07-01	0,813	6,4%	13,9%	319,1%	63,3%
Rosja	RTS (USD)	2015-07-01	939,9	-1,0%	-2,0%	3,3%	19,0%		Japonia	10yr yield	2015-07-01	0,483	3,9%	14,2%	41,6%	46,8%
Rumunia	BET	2015-07-01	7 298,3	1,1%	-0,9%	5,7%	5,6%		Hiszpania	10yr yield	2015-07-01	2,277	-1,0%	9,1%	86,5%	52,1%
Turcja	ISE 100	2015-07-01	82 249,5	-0,7%	1,6%	2,8%	-2,0%		Irlandia	10yr yield						
Europa Zachodnia								Portugalia								
	Euro Stoxx 50	2015-07-01	3 424,3	2,1%	-1,9%	-3,7%	14,1%		10yr yield	2015-07-01	2,932	-2,3%	3,1%	71,6%	21,3%	
W. Brytania	FTSE 100	2015-07-01	6 521,0	1,3%	-4,7%	-1,9%	2,9%		Włochy	10yr yield	2015-07-01	2,137	-2,6%	19,7%	95,5%	36,0%
Francja	CAC40	2015-07-01	4 790,2	1,9%	-2,3%	-1,3%	17,2%		kursy walut							
Niemcy	DAX	2015-07-01	10 945,0	2,2%	-2,2%	-6,8%	14,0%		EUR/PLN	2015-07-01	4,188	0,0%	1,5%	2,9%	-2,7%	
Hiszpania	IBEX 35	2015-07-01	10 769,5	1,5%	-2,5%	-4,4%	8,5%		USD/PLN	2015-07-01	3,781	0,6%	2,4%	1,0%	5,4%	
Holandia	AEX	2015-07-01	472,6	2,2%	-1,9%	-0,2%	15,8%		CHF/PLN	2015-07-01	3,996	-0,5%	1,0%	2,4%	11,6%	
Szwecja	OMX 30	2015-07-01	1 541,7	2,2%	-4,5%	-4,0%	11,1%		EUR/USD	2015-07-01	1,108	-0,7%	-0,9%	1,8%	-7,7%	
Austria	ATX	2015-07-01	2 411,8	2,0%	-3,4%	-2,0%	15,6%		USD/JPY	2015-07-01	123,030	0,7%	-0,8%	2,8%	2,1%	
Ameryka Północna i Południowa																
USA	DJIA	2015-07-01	17 619,5	0,8%	-1,4%	1,0%	0,9%									
USA	S&P500	2015-07-01	2 063,1	0,7%	-1,4%	1,4%	2,0%									
USA	Nasdaq Comp	2015-07-01	4 986,9	0,5%	-1,3%	3,0%	6,6%									
Kanada	S&P/TSX	2015-06-30	14 490,2	0,4%	-2,8%	-1,6%	0,9%									
Meksyk	IPC	2015-07-01	45 053,7	-0,3%	0,4%	2,3%	4,9%									
Brazylia	BOVESPA	2015-07-01	53 080,9	-0,6%	-0,5%	0,8%	5,5%									
Argentyna	MERVAL	2015-07-01	11 656,8	0,1%	8,5%	5,4%	36,0%									
Azja i Australia																
Japonia	NIKKEI 225	2015-07-01	20 329,3	0,5%	-1,1%	6,9%	17,5%									
Hong Kong	Hang Seng	2015-06-30	26 250,0	1,1%	-3,0%	7,2%	13,7%									
Chiny	Shanghai Comp	2015-07-01	4 053,7	-5,2%	-15,7%	6,9%	26,0%									
Indie	BSE30	2015-07-01	28 020,9	0,9%	1,1%	-0,2%	2,7%									
Indonezja	JKSE	2015-07-01	4 904,1	-0,1%	-5,7%	-9,2%	-4,7%									
Izrael	TA 25	2015-07-01	1 648,8	1,5%	-1,2%	2,6%	14,5%									
Korea	Kospi	2015-07-02	2 097,9	1,1%	-0,2%	3,4%	9,5%									
Australia	S&P/ASX 200	2015-07-01	5 515,7	1,0%	-3,6%	-4,8%	4,9%									

Źródło: Bloomberg

Wydział Analiz i Informacji Dom Maklerski BDM S.A.
ul. 3-go Maja 23, 40-096 Katowice, Tel.: 032 208 14 12, analizy@bdm.com.pl

Opracowanie ma charakter czysto informacyjny i zostało opracowane na podstawie informacji uznanych przez autorów za wiarygodne. Zawarte w nim komentarze są subiektywnymi poglądami autorów. Opracowanie i zawarte w nim komentarze nie są podstawą żadnej rekomendacji kupna bądź sprzedaży w rozumieniu obowiązującego prawa i nie powinny być tak interpretowane. Publikowanie w prasie lub w Internecie całości lub części opracowania wymaga zgody sporządzających raport.

RYNKI ZAGRANICZNE



Wydział Analiz i Informacji Dom Maklerski BDM S.A.

ul. 3-go Maja 23, 40-096 Katowice, Tel.: 032 208 14 12, analizy@bdm.com.pl

Opracowanie ma charakter czysto informacyjny i zostało opracowane na podstawie informacji uznanych przez autorów za wiarygodne. Zawarte w nim komentarze są subiektywnymi poglądami autorów. Opracowanie i zawarte w nim komentarze nie są podstawą żadnej rekomendacji kupna bądź sprzedaży w rozumieniu obowiązującego prawa i nie powinny być tak interpretowane. Publikowanie w prasie lub w Internecie całości lub części opracowania wymaga zgody sporządzających raport.