

**KONTRAKTY TERMINOWE NA WIG20**

**Wyniki sesji: poniedziałek, 6 lipca 2015**

	Wartość	zmiana	
Kurs otwarcia	2 265	-36 -1,56%	
Kurs zamknięcia	2 288	0 0,00%	
Kurs min.	2 259	-11 -0,48%	
Kurs max.	2 290	-16 -0,69%	
Wolumen obrotu	13 706	4 823 54,29%	
Otwarte pozycje	70 333	786 1,13%	

**System:**

Aktualna pozycja – krótka, sygnał otwarcia długiej - 2334  
 Ostatnia zmiana sygnału z długiej na krótką- 2301

Najbliższe poziomy oporu: 2344 2400 2470 2538  
 Najbliższe poziomy wsparcia: 2259 2230 2200 2100



**W Europie dość spokojnie, w Chinach krach**

Wyniki greckiego referendum zostały relatywnie spokojnie przyjęte przez rynek - już od połowy minionego tygodnia w Warszawie mieliśmy spadki. Kontrakty na FW20 otworzyły się na około 1% minusie. Zeszliśmy poniżej ostatnich dołków ale kolejne godziny przynosiły jednak stopniową odbudowę strony popytowej i ostatecznie dzień udało się zamknąć na poziomie z piątku. Na szerokim rynku także nie powtórzyła się sytuacja z poprzedniego poniedziałku, gdzie na wielu walorach trudno było szukać głębszego popytu. Pytanie czy rynek znów nie zaskoczy inwestorów, grając zupełnie inny scenariusz niż większość zakłada (a wielu wczorajszych opinii bazuje na tym, że najgorsze mamy za sobą). Gdzieś na drugim planie, za Grecją, rozgrywa się krach na chińskich akcjach. Indeks Shanghai B-Share (dostępny dla inwestorów zagranicznych) traci dziś rano kolejne 9%. Od szczytu z czerwca spadek wyniósł już ponad 40% (indeks jest jednocześnie nadal 40% na plusie r/r). Shanghai Composite traci rano około 3% (-29% od szczytu z czerwca). Na nic zdają się na razie różnego rodzaju państwowe próby gaszenia krachu... Mocno straciła ostatnio także na wartości ropa. Baryłka Brent po raz pierwszy od kwietnia jest wyraźnie poniżej 60 USD (dziś rano niespełna 57 USD) – nadal trwają rozmowy z Iranem w sprawie programu nuklearnego. Wczoraj EBC przedłużyła wsparcie ratunkowe dla greckich banków (ELA), przy czym nieco zaostriżyła jego warunki. Temat Grecji nie będzie schodził w najbliższych dniach z pierwszego planu, warto pamiętać, że grecki premier zapowiadał dość szybkie dojście do porozumienia z wierzycielami po referendum – pytanie czy chcą tego Niemcy... Dziś o 18.00 szczyt przywódców strefy euro. Brak poważniejszych danych makro. Na FW20 oporu można obecnie szukać w okolicy 2300 pkt, a wyżej przy 2342 pkt (maksimum z ubiegłego tygodnia). Naturalne wsparcie stanowi wczorajszy dołek (2259 pkt). Kontrakty na DAX i S&P500 zyskują rano po około 0,4-0,5% (DAX spadł wczoraj o 1,5%)

Krzysztof Pado

RYNEK AKCJI

Wyniki sesji: poniedziałek, 6 lipca 2015

Indeks	52 tygodnie		Kurs otwarcia	Kurs zamknięcia	Zmiana [%]	Kurs min.	Kurs max.	Zakres wahań	Obrót [mln PLN]
	Kurs max.	Kurs min.							
WIG20	2 559,9	2 225,9	2 263,47	2 272,09	-0,27%	2 249,00	2 279,27	30,3	386,6
WIG30	2 782,4	2 408,2	2 467,96	2 491,97	-0,37%	2 467,96	2 499,33	31,4	430,8
mWIG40	3 961,0	3 217,9	3 618,69	3 649,38	-0,57%	3 618,69	3 655,03	36,3	76,0
sWIG80	14 107,4	11 281,0	12 814,05	12 892,13	-0,34%	12 812,15	12 906,09	93,9	15,5
WIG-PL	58 998,6	50 804,7	53 699,53	53 933,57	-0,32%	53 699,53	53 933,57	234,0	469,8
WIG	57 460,4	49 321,8	52 121,44	52 590,36	-0,33%	52 121,32	52 705,47	584,2	471,9

Spółka	Cena [PLN]	Mkt Cap [mln PLN]	zmiana %				zmiana % względem WIG30			
			dzienna	1M	3M	6M	dzienna	1M	3M	6M
ALIOR BANK	88,01	6 397	0,3%	-4,3%	3,5%	15,3%	0,7%	-0,6%	8,8%	15,2%
ASSECOPOL	59,40	4 930	-0,6%	4,1%	0,0%	12,6%	-0,2%	7,8%	5,2%	12,5%
BANK HANDLOWY	89,31	11 669	-1,8%	-14,9%	-17,7%	-15,4%	-1,4%	-11,1%	-12,4%	-15,6%
BOGDANKA	59,26	2 016	3,6%	-26,4%	-31,0%	-38,9%	4,0%	-22,7%	-25,7%	-39,1%
BORYSZEW	5,69	1 366	0,4%	-5,5%	-7,5%	-1,9%	0,7%	-1,7%	-2,2%	-2,1%
BZ WBK	324,40	32 192	1,2%	0,4%	-4,9%	-9,6%	1,6%	4,1%	0,4%	-9,8%
CCC	175,00	6 720	-2,2%	-1,3%	-0,2%	25,4%	-1,9%	2,4%	5,0%	25,3%
CYFROWY POLSAT	23,50	15 029	-3,3%	-3,8%	-6,0%	0,2%	-2,9%	-0,1%	-0,8%	0,0%
ENEA	15,24	6 728	-0,4%	-5,9%	-5,6%	-5,5%	0,0%	-2,1%	-0,3%	-5,6%
EUROCASH	37,52	5 203	-0,8%	-2,9%	7,8%	1,3%	-0,5%	0,8%	13,1%	1,1%
GRUPA AZOTY	81,48	8 082	-1,8%	3,4%	1,9%	25,6%	-1,5%	7,1%	7,1%	25,4%
GTC	6,09	2 139	1,5%	1,8%	8,4%	9,7%	1,9%	5,6%	13,6%	9,5%
ING BSK	125,60	16 341	-2,6%	-7,0%	-8,0%	-7,6%	-2,3%	-3,2%	-2,7%	-7,8%
JSW	12,80	1 503	6,8%	-5,3%	-28,1%	-36,6%	7,1%	-1,6%	-22,9%	-36,8%
KERNEL	38,29	3 051	1,1%	-0,3%	0,6%	36,9%	1,4%	3,4%	5,9%	36,8%
KGHM	103,80	20 760	-1,9%	-8,3%	-12,9%	-7,0%	-1,5%	-4,5%	-7,7%	-7,2%
LOTOS	28,90	5 343	-0,7%	-1,2%	-3,7%	8,8%	-0,4%	2,5%	1,6%	8,6%
LPP	6 781,15	12 417	1,8%	-4,5%	-3,5%	-4,5%	2,2%	-0,8%	1,7%	-4,7%
mBANK	400,10	16 888	0,3%	-8,0%	-9,1%	-19,2%	0,6%	-4,3%	-3,8%	-19,4%
NETIA	5,45	1 897	0,9%	-17,5%	-6,8%	-3,4%	1,3%	-13,8%	-1,6%	-3,6%
ORANGE POLSKA	8,10	10 630	-0,9%	-15,4%	-18,9%	-1,2%	-0,5%	-11,7%	-13,7%	-1,4%
PEKAO	171,00	44 882	-0,8%	-4,8%	-7,7%	-2,5%	-0,4%	-1,0%	-2,5%	-2,7%
PGE	17,90	33 469	-0,4%	-6,7%	-13,4%	-7,0%	-0,1%	-3,0%	-8,2%	-7,2%
PGNIG	6,58	38 822	-2,8%	-1,3%	17,3%	50,2%	-2,4%	2,4%	22,5%	50,0%
PKNORLEN	71,41	30 543	0,6%	1,8%	16,6%	43,0%	1,0%	5,5%	21,8%	42,8%
PKOBP	30,20	37 750	0,7%	-6,7%	-11,7%	-14,2%	1,0%	-3,0%	-6,4%	-14,4%
PZU	440,10	38 004	0,1%	2,8%	-11,3%	-8,9%	0,5%	6,6%	-6,0%	-9,1%
SYNTHOS	4,52	5 981	-0,4%	-5,6%	-0,9%	10,5%	-0,1%	-1,9%	4,4%	10,3%
TAURON	4,21	7 378	-0,9%	-7,3%	-10,8%	-17,8%	-0,6%	-3,5%	-5,6%	-18,0%
TVN	19,78	6 730	1,2%	11,7%	18,1%	12,4%	1,5%	15,4%	23,3%	12,2%

## KOMENTARZ PO SESJI

### Komentarz po sesji:

#### Rynki NIE wystraszyły

Grecy zagłosowali w referendum mówiąc „NIE” propozycjom złożonym przez ich wierzycieli. Rynek od czasu zeszytygodniowego tąpnięcia częściowo uwzględnił to ryzyko, stąd utrzymywanie się przez indeksy na niskich poziomach w ostatnich dniach i dzisiejsza, dość spokojna reakcja. Giełdy spadły na początku dnia, lecz wyraźnie słabiej niż tydzień temu, a w kolejnych godzinach handlu znów walczyły o zmniejszenie strat. W przypadku GPW indeks WIG20 rano dotarł do zeszytygodniowego dołka, po czym odrabiał straty aż do zamknięcia na niewielkim minusie (-0,27%), równie spokojny spadek zanotowały też indeksy szerokiego rynku. Niestety głównym mankamentem sesji jest skandalicznie niski obrót, który wyniósł niecałe 400 milionów złotych. Tak samo jak w poprzedni poniedziałek można mieć w związku z tym zastrzeżenie, że choć dzienne świeczki wpisują się w scenariusz budowania istotnego dołka na rynku, obroty i styl handlu nie wspierają tego wariantu. Co przyniosą najbliższe dni? Kolejne rozmowy Grecji z wierzycielami mogą w pozytywnym scenariuszu przynieść zakończenie negocjacji i mocny ruch w górę na giełdach, a w negatywnym wariantie pertraktacje będą się po prostu przedłużać, a to nie powinno specjalnie sprzyjać niedźwiedzim. Sprawa Grecji zatem nawet mimo wygranej „NIE” chwilowo daje więcej argumentów bykom. Podtrzymując moje wzrostowe nastawienie na kolejne tygodnie na koniec zwróciłbym uwagę na potencjalnie dużo większe ryzyko od Grecji, czyli Chiny. Pompowana w tym roku bańka spekulacyjna nie wpłynęła na rynki światowe, ale trwające pęknięcie tej bańki może przerodzić się w większe kłopoty całego świata finansów.

Piotr Kaczmarek, CFA

## WYKRES DNIA

Kurs Jastrzębskiej Spółki Węglowej zyskał w poniedziałek prawie 6,8%.

### JSW daily



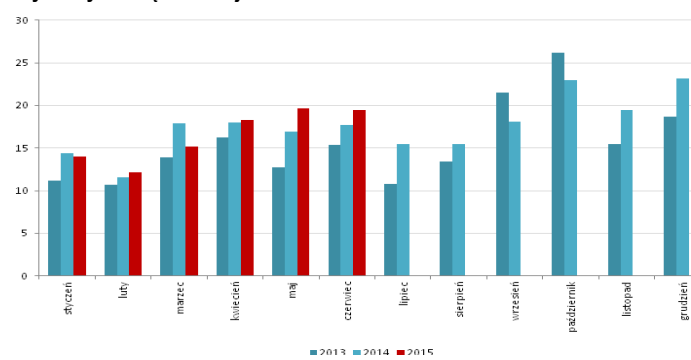
JSW PW Equity (Jastrzębska Spółka Węglowa SA) Graph 968 Daily 07JUL2014-07JUL20

Copyright © 2015 Bloomberg Finance L.P.

07-Jul-2015 08:43:51

Źródło: Dom Maklerski BDM S.A., Bloomberg

## INFORMACJE ZE SPÓŁEK

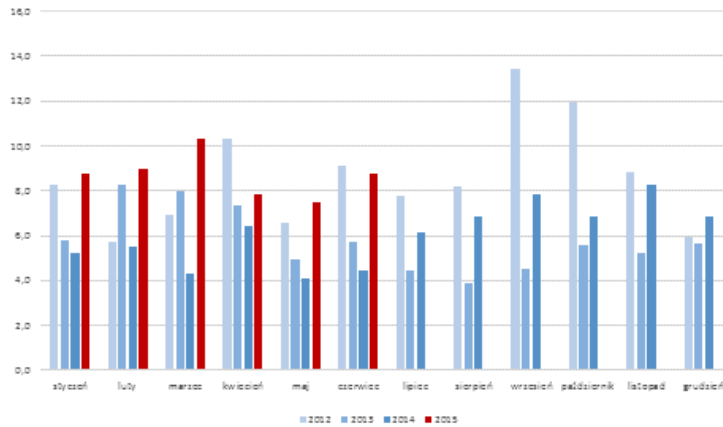
<b>Robyg</b>	Developer wprowadził do sprzedaży kolejny etap gdańskiego projektu Słoneczne Morena. Ceny zaczynają się od 5,2 tys. PLN/mkw. Do oferty trafiło 118 mieszkań.																																																				
<b>Inpro</b>	Gdański developer poinformował, że znalazł nabywców na 508 mieszkań (z 516) w projekcie City Park. niesprzedane lokale znajdują się w budynku F, który ma być oddany do użytku pod koniec września.																																																				
<b>Polnord</b>	Developer zakontraktował 53 mieszkania ze 107 dostępnych ogółem w inwestycji Neptun Ząbki. Lokale będą przekazywane od 4Q'15.																																																				
<b>PKP Cargo</b>	Spółka zawarła umowę z Veolia na przewóz 4,3 mln ton węgla kamiennego na terenie Polski w ciągu 3 lat. Kontrakt dotyczy lat 2016-18.																																																				
<b>Dom Development</b>	<p>Developer zakontraktował 598 lokali w 2Q'15, co oznacza wzrost o 29% r/r. Spółka wykazała również w przychodach 375 mieszkań.</p> <p><i>BDM: Opublikowane dane na pierwszy rzut oka wyglądają optymistycznie. Wysoka przedsprzedaż wskazuje na dobrą sytuację na rynku mieszkaniowym, który jest wspierany przez otoczenie makro. Wolumen przekazania jest również wyższy niż wcześniej komunikował zarząd dewelopera (szacowano, że wynik będzie oscylował w okolicach 200 lokali). Zwracamy jednak uwagę, że przesunięcie ponad 170 mieszkań na wyniki 2Q'15, powinno się przełożyć na słabsze rezultaty 3Q'15. W perspektywie '15 nie zmieniamy naszych założeń i oczekujemy, że Dom Development przekaże ok. 2,0 tys. mieszkań i osiągnie ok. 70 mln PLN zysku netto.</i></p>																																																				
<b>JWC</b>	Władze dewelopera ogłosiły, że są zadowolone z tegorocznej kontraktacji. Szczególnym zainteresowaniem cieszy się wysokomarżowe projekt Bliska Wola. W ofercie spółki znajduje się obecnie ok. 1,0 tys. mieszkań.																																																				
<b>Wojas</b>	Spółka poinformowała, że przychody w czerwcu wyniosły 19,5 mln PLN, co oznacza wzrost o 10% r/r.																																																				
	<p><b>Przychody miesięczne Wojasa</b></p>  <table border="1"> <caption>Przychody miesięczne Wojasa (mln PLN)</caption> <thead> <tr> <th>Miesiąc</th> <th>2013</th> <th>2014</th> <th>2015</th> </tr> </thead> <tbody> <tr><td>styczeń</td><td>11</td><td>14</td><td>14</td></tr> <tr><td>lut</td><td>10</td><td>11</td><td>12</td></tr> <tr><td>marzec</td><td>14</td><td>18</td><td>15</td></tr> <tr><td>kwiecie</td><td>16</td><td>18</td><td>18</td></tr> <tr><td>maj</td><td>13</td><td>17</td><td>20</td></tr> <tr><td>czerwiec</td><td>15</td><td>18</td><td>20</td></tr> <tr><td>lipiec</td><td>10</td><td>15</td><td>-</td></tr> <tr><td>sierpień</td><td>13</td><td>15</td><td>-</td></tr> <tr><td>wrzesień</td><td>18</td><td>22</td><td>-</td></tr> <tr><td>październik</td><td>23</td><td>26</td><td>-</td></tr> <tr><td>listopad</td><td>15</td><td>19</td><td>-</td></tr> <tr><td>grudzień</td><td>18</td><td>23</td><td>-</td></tr> </tbody> </table> <p>Źródło: Dom Maklerski BDM S.A., spółka</p>	Miesiąc	2013	2014	2015	styczeń	11	14	14	lut	10	11	12	marzec	14	18	15	kwiecie	16	18	18	maj	13	17	20	czerwiec	15	18	20	lipiec	10	15	-	sierpień	13	15	-	wrzesień	18	22	-	październik	23	26	-	listopad	15	19	-	grudzień	18	23	-
Miesiąc	2013	2014	2015																																																		
styczeń	11	14	14																																																		
lut	10	11	12																																																		
marzec	14	18	15																																																		
kwiecie	16	18	18																																																		
maj	13	17	20																																																		
czerwiec	15	18	20																																																		
lipiec	10	15	-																																																		
sierpień	13	15	-																																																		
wrzesień	18	22	-																																																		
październik	23	26	-																																																		
listopad	15	19	-																																																		
grudzień	18	23	-																																																		
<b>Poczta Polska</b>	Przychody grupy w '14 wyniosły 6,3 mld PLN, natomiast zysk netto był bliski 77,4 mln PLN. Zeszlazyczny CAPEX był bliski 290 mln PLN i w dużej mierze był przeznaczony na sieć logistyczną, nowe placówki oraz systemy IT. Do '20 wydatki kapitałowe mają wynieść 1,5 mld PLN.																																																				
<b>Rafako</b>	<p>Spółka spodziewa się, że pozyska emisji akcji serii J ok. 100 mln PLN brutto, które wyda na backlog oraz realizację prac badawczo-rozwojowych. Budowa księgi popytu ma mieć miejsce w dn. 9-15 lipca, a ustalenie ostatecznej ceny akcji 15 lipca. Rafako oferuje 15,3 mln szt akcji o wartości nominalnej 2,0 PLN. W opublikowanym prospekcie władze spółki wskazały, że przez 2 najbliższe lata nie będą rekomendowały wypłaty dywidendy, co ma pozwolić na realizację strategii grupy.</p> <p><i>BDM: Na bazie przedstawionych informacji spółka oczekuje, że wpływ brutto z emisji w przeliczeniu na 1 akcję wyniosą około 6,5 PLN (koszty wynagrodzenia dla współzarządzających księgą popytu wg prospektu mają wynieść 3,2% wpływów). Po emisji implikowana kapitalizacja spółki to około 552 mln PLN.</i></p>																																																				
<b>Monnari</b>	Spółka odzieżowa wypracowała w 2Q'15 50,9 mln PLN przychodów, co oznacza wzrost o 24,5% r/r. Od początku roku obroty Monnari wyniosły 93,7 mln PLN.																																																				
<b>EC2</b>	Spółka zajmująca się doradztwem przy projektach IT i tworzeniem rozwiązań informatycznych zadebiutuje dziś na NewConnect. Wartość oferty wynosiła 0,3 mln PLN, a kapitalizacja całej spółki ok. 0,8 mln PLN.																																																				
<b>Arteria</b>	Spółka zawarła warunkową umowę zakupu 100% udziałów Contact Center z Orange Polska. Pozwoli to na wzrost liczby stanowisk telemarketingowych w grupie do ponad 2,0 tys. osób. Wartość umowy jest szacowana na ok. 8,5 mln PLN. Zarząd Arterii nie wykluczył kolejnych akwizycji na terenie Europy Centralnej.																																																				
<b>Budimex</b>	<p>Spółka zawarła umowę z Locum na budowę osiedla mieszkaniowego w Łodzi o wartości 61,0 mln PLN netto.</p> <p>Budimex Nieruchomości zakontraktował w 2Q'15 580 lokali oraz przekazał 293 mieszkania.</p>																																																				
<b>ZUE</b>	Konsorcjum, w której uczestniczy spółka, zostało wybrane przez PKP PLK na rewitalizację odcinka linii kolejowej Bydgoszcz-Zduńska Wola-Chorzów Batory. Wartość oferty to 45,9 mln PLN netto. Prace mają zostać ukończona w grudniu '15.																																																				

**Lotos**

Grupa szacuje, że modelowa marża rafineryjna w czerwcu wzrosła do 8,7 USD/bbl vs 7,5 USD/bbl w maju. W 2Q'15 marża wyniosła blisko 8,1 USD/bbl (vs 5,0 USD/bbl w 2Q'14).

*BDM: Marża utrzymuje się nadal na wyraźnie wyższych poziomach r/r (warto pamiętać dodatkowo o kursie USD/PLN, przy przeliczeniu na PLN, przy czym spółka ma także kredyty w tej walucie)*

**Marża rafineryjna Lotos [USD/bbl]**



Źródło: Dom Maklerski BDM S.A., spółka

**PZU**

PZU złożyło wniosek do UOKiK o zgodę na przejęcie kontroli nad Alior Bankiem. Wniosek wpłynął 30 czerwca.

**Sygnity**

Krzysztof Ducal zrezygnował z funkcji wiceprezesa zarządu ds. finansowych. Na stanowisko w zarządzie został powołany w grudniu '11.

Źródło: Dom Maklerski BDM S.A., spółki, PAP

INDEKSY I WSKAŹNIKI

		zmiana					
indeks/ticker	data	kurs	1D	1M	3M	6M	
<b>świat</b>							
MSCI AC World	2015-07-06	425,1	-1,0%	-1,8%	-1,7%	5,7%	
MSCI World	2015-07-06	1 744,5	-0,9%	-1,6%	-1,2%	6,1%	
MSCI EM	2015-07-06	964,3	-2,2%	-3,3%	-5,2%	2,4%	
MSCI BRIC	2015-07-06	275,1	-2,6%	-5,5%	-3,6%	5,2%	
<b>Europa Środkowa, Wschodnia i Południowa</b>							
Polska	WIG	2015-07-06	52 764,9	-0,3%	-3,1%	-2,9%	4,1%
Polska	WIG20	2015-07-06	2 278,2	-0,3%	-2,9%	-3,8%	2,0%
Polska	mWIG40	2015-07-06	3 670,3	-0,6%	-3,2%	-0,5%	8,1%
Polska	sWIG80	2015-07-06	12 936,3	-0,2%	-5,1%	-3,6%	7,1%
Węgry	BUX	2015-07-06	21 873,8	-0,6%	-2,6%	8,8%	34,5%
Czechy	PX	2015-07-03	988,3	-0,6%	-2,1%	-2,7%	6,1%
Bułgaria	Sofix	2015-07-06	480,8	-0,3%	0,0%	-5,1%	-5,2%
Rosja	Micex	2015-07-06	1 631,7	-0,3%	-1,1%	-3,2%	11,2%
Rosja	RTS (USD)	2015-07-06	919,6	-1,5%	-1,4%	-5,6%	22,8%
Rumunia	BET	2015-07-06	7 264,9	-0,5%	-1,2%	5,9%	7,3%
Turcja	ISE 100	2015-07-06	81 217,0	1,4%	0,5%	0,4%	-2,5%
<b>Europa Zachodnia</b>							
	Euro Stoxx 50	2015-07-06	3 441,8	-2,2%	-3,8%	-7,4%	14,9%
W. Brytania	FTSE 100	2015-07-06	6 585,8	-0,8%	-3,8%	-3,4%	4,9%
Francja	CAC40	2015-07-06	4 808,2	-2,0%	-3,8%	-4,9%	18,4%
Niemcy	DAX	2015-07-06	11 058,4	-1,5%	-2,7%	-9,0%	15,0%
Hiszpania	IBEX 35	2015-07-06	10 779,8	-2,2%	-4,3%	-8,1%	9,2%
Holandia	AEX	2015-07-06	474,1	-1,5%	-2,4%	-3,7%	16,6%
Szwecja	OMX 30	2015-07-06	1 553,6	-1,7%	-4,9%	-7,4%	8,4%
Austria	ATX	2015-07-06	2 433,2	-2,1%	-6,3%	-5,3%	13,5%
<b>Ameryka Północna i Południowa</b>							
USA	DJIA	2015-07-06	17 730,1	-0,3%	-0,8%	-0,5%	3,0%
USA	S&P500	2015-07-06	2 076,8	-0,4%	-1,0%	-0,1%	4,4%
USA	Nasdaq Comp	2015-07-06	5 009,2	-0,3%	-1,4%	1,8%	9,4%
Kanada	S&P/TSX	2015-07-06	14 682,4	-0,6%	-2,1%	-2,7%	3,9%
Meksyk	IPC	2015-07-06	45 065,5	-0,6%	0,6%	0,5%	9,2%
Brazylia	BOVESPA	2015-07-06	52 519,4	-0,7%	-1,6%	-3,0%	8,6%
Argentyna	MERVAL	2015-07-06	11 766,1	0,2%	5,1%	3,1%	46,3%
<b>Azja i Australia</b>							
Japonia	NIKKEI 225	2015-07-06	20 112,1	-2,1%	-1,6%	3,8%	20,1%
Hong Kong	Hang Seng	2015-07-06	25 236,3	-3,2%	-6,5%	1,6%	9,9%
Chiny	Shanghai Comp	2015-07-06	3 775,9	2,4%	-24,4%	-1,6%	13,5%
Indie	BSE30	2015-07-06	28 208,8	0,4%	5,6%	-0,4%	5,4%
Indonezja	JKSE	2015-07-06	4 916,7	-1,3%	-3,4%	-9,1%	-3,4%
Izrael	TA 25	2015-07-06	1 653,2	0,3%	-2,2%	0,9%	13,7%
Korea	Kospi	2015-07-07	2 053,9	-2,4%	-0,7%	0,4%	9,1%
Australia	S&P/ASX 200	2015-07-06	5 475,0	-1,1%	-0,2%	-6,1%	5,1%

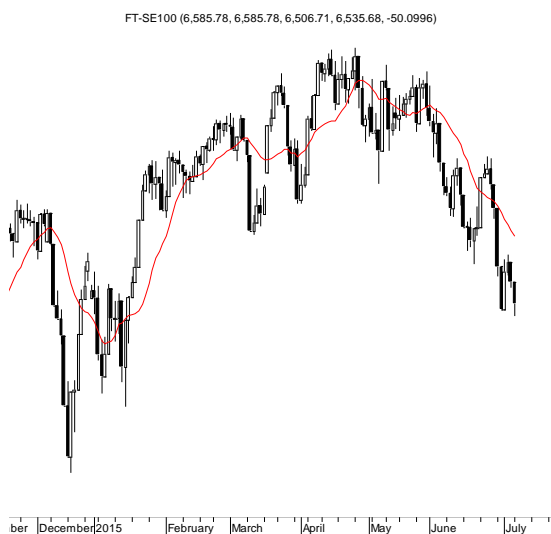
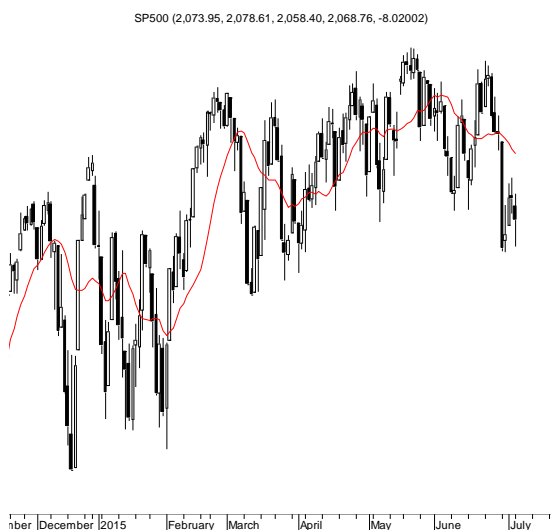
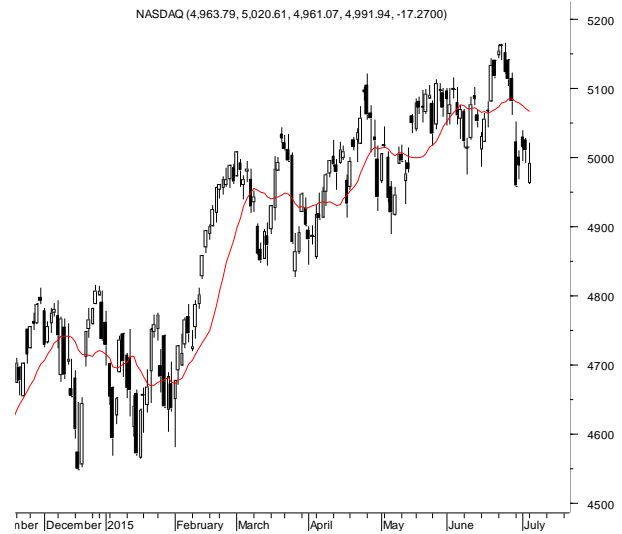
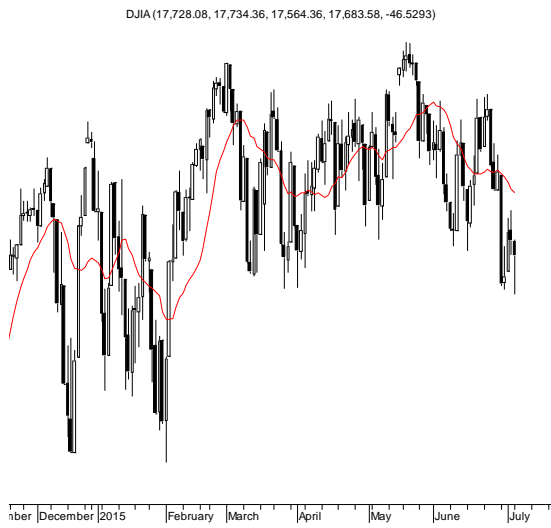
		zmiana					
indeks/ticker	data	kurs	1D	1M	3M	6M	
<b>pozostałe wskaźniki</b>							
<b>surowce</b>							
Miedź	LME 3M	2015-07-06	5 759,0	-0,6%	-3,0%	-3,7%	-6,3%
Ropa	WTI Crude	2015-07-06	52,5	-7,7%	-11,8%	-7,3%	-0,2%
Złoto	Spot \$/oz	2015-07-06	1 172,2	0,3%	0,3%	-3,2%	-3,4%
Aluminium	LME 3M	2015-07-06	1 710,0	-0,8%	-2,3%	-4,0%	-4,3%
<b>obligacje i rynek pieniężny</b>							
Polska	5yr yield	2015-07-06	2,642	-1,1%	-0,5%	40,3%	30,5%
Polska	10yr yield	2015-07-06	3,219	0,8%	1,9%	40,6%	38,2%
Polska	WIBOR 3M	2015-07-06	1,620	0,0%	2,5%	4,5%	-17,3%
Polska	WIBOR 6M	2015-07-06	1,690	0,0%	1,8%	8,3%	-13,3%
USA	10yr yield	2015-07-06	2,285	-4,1%	-5,1%	21,2%	16,1%
Niemcy	10yr yield	2015-07-06	0,764	-3,4%	-9,5%	310,8%	57,9%
Japonia	10yr yield	2015-07-06	0,475	-2,7%	-3,3%	31,9%	57,8%
Hiszpania	10yr yield	2015-07-06	2,372	7,2%	6,7%	101,2%	40,5%
Irlandia	10yr yield						
Portugalia	10yr yield	2015-07-06	3,185	8,3%	8,0%	95,3%	16,8%
Włochy	10yr yield	2015-07-06	2,052	-3,4%	0,3%	84,0%	31,6%
<b>kursy walut</b>							
	EUR/PLN	2015-07-06	4,200	0,2%	0,6%	3,8%	-2,4%
	USD/PLN	2015-07-06	3,793	0,6%	2,1%	1,7%	4,3%
	CHF/PLN	2015-07-06	4,026	0,2%	1,0%	4,0%	12,4%
	EUR/USD	2015-07-06	1,108	-0,4%	-1,4%	2,1%	-6,4%
	USD/JPY	2015-07-06	122,540	-0,2%	-2,0%	1,9%	2,6%

Źródło: Bloomberg

Wydział Analiz i Informacji Dom Maklerski BDM S.A.  
ul. 3-go Maja 23, 40-096 Katowice, Tel.: 032 208 14 12, analizy@bdm.com.pl

Opracowanie ma charakter czysto informacyjny i zostało opracowane na podstawie informacji uznanych przez autorów za wiarygodne. Zawarte w nim komentarze są subiektywnymi poglądami autorów. Opracowanie i zawarte w nim komentarze nie są podstawą żadnej rekomendacji kupna bądź sprzedaży w rozumieniu obowiązującego prawa i nie powinny być tak interpretowane. Publikowanie w prasie lub w Internecie całości lub części opracowania wymaga zgody sporządzających raport.

RYNKI ZAGRANICZNE



Wydział Analiz i Informacji Dom Maklerski BDM S.A.

ul. 3-go Maja 23, 40-096 Katowice, Tel.: 032 208 14 12, analizy@bdm.com.pl

Opracowanie ma charakter czysto informacyjny i zostało opracowane na podstawie informacji uznanych przez autorów za wiarygodne. Zawarte w nim komentarze są subiektywnymi poglądami autorów. Opracowanie i zawarte w nim komentarze nie są podstawą żadnej rekomendacji kupna bądź sprzedaży w rozumieniu obowiązującego prawa i nie powinny być tak interpretowane. Publikowanie w prasie lub w Internecie całości lub części opracowania wymaga zgody sporządzających raport.