

KONTRAKTY TERMINOWE NA WIG20

Wyniki sesji: wtorek, 7 lipca 2015

	Wartość	zmiana	
Kurs otwarcia	2 290	25	1,10%
Kurs zamknięcia	2 228	-60	-2,62%
Kurs min.	2 228	-31	-1,37%
Kurs max.	2 296	6	0,26%
Wolumen obrotu	18 489	4 780	34,87%
Otwarte pozycje	71 320	994	1,41%

System:

Aktualna pozycja – krótka, sygnał otwarcia długiej - 2314

Ostatnia zmiana sygnału z długiej na krótką- 2301

Najbliższe poziomy oporu: 2259 2344 2400 2470

Najbliższe poziomy wsparcia: 2230 2200 2100 2000

FW20 (2,290.00, 2,296.00, 2,228.00, 2,228.00, -60.0000)



WIG20 (2,272.83, 2,286.31, 2,218.25, 2,218.64, -53.4502)



Załamanie na chińskiej giełdzie i surowcach

O ile handel w poniedziałek, po niesprzyjających wynikach greckiego referendum, przebiegał w miarę spokojnie, o tyle wtorek przyniósł mocny spadek większości indeksów. Oprócz Grecji na czołówkach mediów dominuje krach na chińskiej giełdzie, gdzie indeksy są już 30-40% poniżej czerwcowych szczytów, a w ostatnich dniach przyspieszyły spadki. Rząd robi wszystko by zatrzymać falę sprzedaży nakładając obowiązki zakupu akcji przez państwowe firmy, tworząc fundusz stabilizacyjny z brokerami, ograniczając ilość IPO czy zakazując krótkiej sprzedaży. Na nic. Masa ponad 90 mln indywidualnych inwestorów którzy ostatnio, w większości na kredyt, kupowali akcje jest zbyt duża do wchłonięcia. Dziś mamy kolejny dzień spadków w tempie 6-7% na giełdzie w Szanghaju. Sytuacja oczywiście wpływa na wyprzedaż surowców gdzie Chiny często stanowią więcej niż 50% globalnego popytu. Mamy spadki na przemysłowych metalach (miedź poniżej dołków ze stycznia'15, wyłamanie 15-letniego trendu wzrostowego) i ropie (crude dobiega do 50 USD/bbl), co oczywiście szczególnie negatywnie wpływa na indeksy giełd krajów wschodzących. Powodów do uspokojenia sytuacji nie dostarcza również Grecja. Po wymianie ministra finansów była szansa, że Grecy przyjmą propozycje wierzycieli. Wczoraj na spotkaniu Eurogrupy, które ponownie określano „kluczowym” Grecy nie przedstawili żadnych propozycji. Impas więc trwa, a każdy dzień przybliża nas do Grexit. Tym samym wczoraj FW20 stracił 2,6% i zakończył na 2228 pkt, czyli lekko poniżej styczniowego dołka. Są to już poziomy z września czy czerwca 2013 roku. Średnioterminowo ciężko szukać miejsca do dalszych zniżek bowiem od 2013 roku tkwimy w kanale bocznym z ograniczeniami ok. 2200-2600 pkt.

Krystian Brymora

RYNEK AKCJI

Wyniki sesji: wtorek, 7 lipca 2015

Indeks	52 tygodnie		Kurs otwarcia	Kurs zamknięcia	Zmiana [%]	Kurs min.	Kurs max.	Zakres wahań	Obrót [mln PLN]
	Kurs max.	Kurs min.							
WIG20	2 559,9	2 218,3	2 272,8	2 218,6	-2,4%	2 218,3	2 286,3	68,1	595,3
WIG30	2 782,4	2 408,2	2 502,7	2 435,7	-2,3%	2 435,7	2 507,5	71,7	652,5
mWIG40	3 961,0	3 217,9	3 653,3	3 596,8	-1,4%	12 815,4	12 950,9	135,4	122,7
sWIG80	14 107,4	11 281,0	12 930,4	12 839,9	-0,4%	3 596,8	3 662,7	65,9	20,5
WIG-PL	58 998,6	50 804,7	53 966,3	52 867,4	-2,0%	52 867,4	53 966,3	1099,0	716,8
WIG	57 460,4	49 321,8	52 762,1	51 586,2	-1,9%	51 586,2	52 861,0	1274,8	723,9

Spółka	Cena [PLN]	Mkt Cap [mln PLN]	zmiana %				zmiana % względem WIG30			
			dzienna	1M	3M	6M	dzienna	1M	3M	6M
ALIOR BANK	85,05	6 182	-3,4%	-7,8%	-0,4%	7,0%	-1,1%	-2,3%	7,2%	11,2%
ASSECOPOL	59,00	4 897	-0,7%	0,8%	-2,3%	9,5%	1,6%	6,2%	5,3%	13,7%
BANK HANDLOWY	87,70	11 459	-1,8%	-15,7%	-20,1%	-19,1%	0,5%	-10,2%	-12,5%	-14,8%
BOGDANKA	55,97	1 904	-5,6%	-25,4%	-34,9%	-44,0%	-3,3%	-19,9%	-27,3%	-39,8%
BORYSZEW	5,70	1 368	0,2%	-5,5%	-7,2%	-3,4%	2,4%	0,0%	0,5%	0,9%
BZ WBK	307,85	30 549	-5,1%	-5,0%	-12,1%	-18,1%	-2,8%	0,5%	-4,4%	-13,9%
CCC	174,00	6 682	-0,6%	-0,6%	-1,4%	17,4%	1,7%	4,9%	6,2%	21,7%
CYFROWY POLSAT	22,29	14 255	-5,1%	-6,9%	-10,1%	-4,9%	-2,9%	-1,4%	-2,5%	-0,7%
ENEA	15,13	6 679	-0,7%	-6,4%	-6,7%	-8,0%	1,5%	-0,9%	0,9%	-3,7%
EUROCASH	37,45	5 194	-0,2%	-2,3%	8,6%	-3,0%	2,1%	3,2%	16,2%	1,3%
GRUPA AZOTY	81,05	8 040	-0,5%	0,2%	-1,7%	19,4%	1,7%	5,6%	5,9%	23,6%
GTC	5,81	2 041	-4,6%	-2,7%	3,2%	4,7%	-2,3%	2,8%	10,8%	8,9%
ING BSK	120,00	15 612	-4,5%	-11,6%	-13,4%	-13,0%	-2,2%	-6,1%	-5,8%	-8,8%
JSW	11,95	1 403	-6,6%	-5,9%	-29,5%	-44,0%	-4,4%	-0,5%	-21,9%	-39,8%
KERNEL	38,79	3 091	1,3%	1,3%	-0,5%	30,2%	3,6%	6,7%	7,1%	34,4%
KGHM	99,04	19 808	-4,6%	-10,0%	-16,8%	-13,1%	-2,3%	-4,5%	-9,2%	-8,8%
LOTOS	29,11	5 382	0,7%	-1,0%	-0,7%	7,8%	3,0%	4,5%	6,9%	12,1%
LPP	6 580,40	12 050	-3,0%	-7,6%	-4,6%	-10,6%	-0,7%	-2,1%	3,0%	-6,3%
mBANK	383,00	16 166	-4,3%	-13,2%	-14,1%	-24,2%	-2,0%	-7,7%	-6,5%	-19,9%
NETIA	5,43	1 890	-0,4%	-18,2%	-5,6%	-2,7%	1,9%	-12,8%	2,1%	1,6%
ORANGE POLSKA	7,76	10 184	-4,2%	-17,5%	-22,4%	-5,6%	-1,9%	-12,1%	-14,8%	-1,3%
PEKAO	165,00	43 308	-3,5%	-7,7%	-10,3%	-7,8%	-1,3%	-2,2%	-2,6%	-3,5%
PGE	17,48	32 683	-2,3%	-8,2%	-15,0%	-9,0%	-0,1%	-2,7%	-7,4%	-4,7%
PGNIG	6,76	39 884	2,7%	0,3%	17,6%	47,6%	5,0%	5,8%	25,2%	51,9%
PKNORLEN	71,09	30 406	-0,4%	2,5%	15,6%	38,6%	1,8%	7,9%	23,2%	42,8%
PKOBP	29,63	37 038	-1,9%	-8,8%	-13,3%	-19,0%	0,4%	-3,3%	-5,7%	-14,7%
PZU	432,25	37 326	-1,8%	1,0%	-13,0%	-11,1%	0,5%	6,5%	-5,4%	-6,8%
SYNTHOS	4,39	5 809	-2,9%	-10,2%	-4,1%	5,5%	-0,6%	-4,8%	3,5%	9,8%
TAURON	4,07	7 133	-3,3%	-8,5%	-12,8%	-20,0%	-1,1%	-3,1%	-5,2%	-15,8%
TVN	19,78	6 730	0,0%	12,2%	16,9%	10,5%	2,3%	17,7%	24,5%	14,8%

KOMENTARZ PO SESJI

Komentarz po sesji:

Kolejne spotkanie Eurogrupy zakończone fiaskiem

Wtorkowa sesja w całości upłynęła pod znakiem sprzedających, jednak przez większość dnia była to w miarę spokojna wyprzedaż. Gorąco zaczęło być dopiero po godzinie 15:00 kiedy spadki zarówno w Polsce jak i za granicą przybrały na sile, było to efektem braku formalnych propozycji ze strony nowego ministra finansów Grecji. Wszyscy spodziewali się, że Euklides Tsakalotos dotychczasowy główny negocjator Greków z wierzycielami przedstawi na piśmie konkretne propozycje, które będzie można traktować jako oficjalne stanowisko greckiego rządu. Zamiast tego, następca Warufakisa powiedział tylko jak wyobraża sobie dalszą współpracę z Eurogrupą, a formalne propozycje zostaną zaprezentowane w środę. Inwestorzy najwyraźniej mają już dość „zabawy w kotka i myszkę” więc zareagowali wyprzedają. WIG20 stracił dziś 2,35%, nieco lepiej radziły sobie małe i średnie spółki, mWIG40 stracił 1,44%, a sWIG80 tylko 0,41%. Mocno traciły również giełdy zagraniczne, w momencie zamknięcia notowań w Warszawie DAX znajdował się około 1,8% pod kreską, ponad 1% traciły również indeksy w Nowym Jorku. Dzisiejsza wyprzedaż skutkowałą przebicciem przez WIG20 styczniowego dołka i tym samym warszawski indeks blue chips znalazł się najniżej od września 2013 roku. W przypadku szerokiego rynku wsparcie znajduje się w okolicach 50 tys. pkt. i jeszcze trochę do tego poziomu brakuje. Panikę na rynkach dodatkowo potęguje sytuacja w Chinach gdzie pęka bańka spekulacyjna na tamtejszym rynku akcji. Z sytuacją w Azji wiele wspólnego może mieć wyprzedaż surowców, kontrakty na miedź traciły dziś ponad 5% a na ropę WTI około 3%. Chińskie władze aby próbować zapobiegać wyprzedży postanowiły interweniować na rynku, tamtejsze fundusze i brokerzy mają zakaz sprzedawania akcji, a banki i spółki rządowe mają skupować papiery w celu stabilizacji kursu.

Marek Jurzec

WYKRES DNIA

W czasie wczorajszej sesji blue chips spadły do poziomu 2218 pkt. WIG20 znajdował się tak nisko po raz ostatni we wrześniu 2013 roku, po informacjach o obciążeniu 50% aktywów OFE.

WIG20 daily



Źródło: Dom Maklerski BDM S.A., Bloomberg

INFORMACJE ZE SPÓŁEK

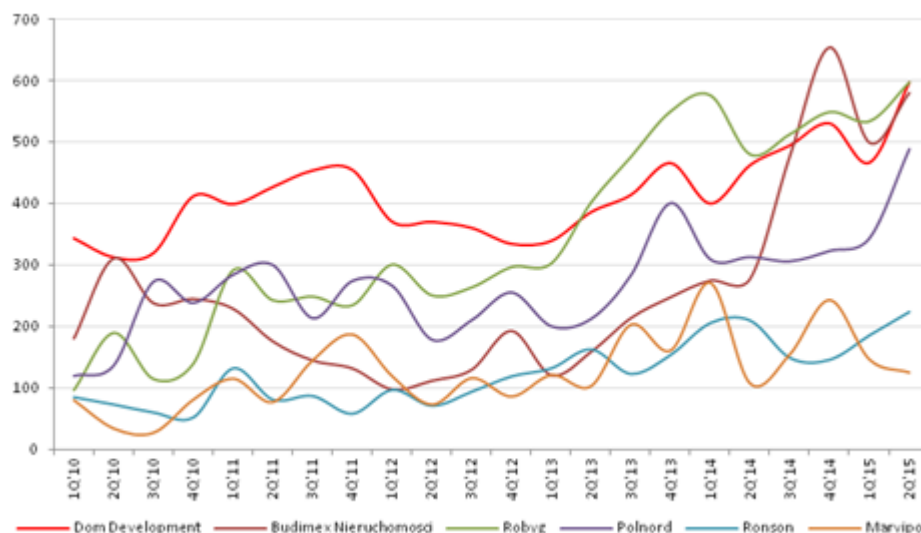
Erbud Erbud podpisał ze spółką VD umowę na budowę obiektu mieszkalno-usługowo-biurowego przy ul. Dąbrowskiego we Wrocławiu. Wartość zlecenia to blisko 25 mln PLN netto. Po podpisaniu umowy portfel zleceń grupy Erbud w segmencie kubaturowym wynosi 930 mln PLN

Harper Hygenics Zarząd Harper Hygenics w opublikowanej we wtorek prognozie przewiduje w 2015 r. przychody ze sprzedaży pomiędzy 206 mln PLN a 220 mln PLN EBIDTA na poziomie 17-18 mln PLN oraz zysk netto rzędu 1,2-2,1 mln PLN

Robyg Grupa Robyg zakontraktowała w II kwartale 2015 r. 597 lokali, po uwzględnieniu rezygnacji klientów. Spółka podtrzymuje plan sprzedaży 2.200 lokali w 2015 r. W przyszłym roku chce znaleźć nabywców na ok. 2.500 mieszkań, a w kolejnych latach będzie zmierzał w kierunku 3.000 sprzedanych lokali rocznie - poinformowali przedstawiciele spółki. Deweloper zwiększa pulę środków na zakup gruntów.

BDM: Odczyt kontraktacji za 2Q'15 uważamy za bardzo dobry. Pomimo wysokiej zeszlenczonej bazy deweloper zwiększył przedsprzedaż o blisko 25% r/r. Uważamy, że realizacja celu na '15 (2,2 tys lokali) jest jak najbardziej możliwa, biorąc pod uwagę, że w 2H'15 ma być wprowadzone blisko 1,5 tys. mieszkań do oferty. W perspektywie kolejnych lat jesteśmy nieco ostrożniejsi niż zarząd Robygu, co w dużej mierze wynika z trudnej sytuacji na rynku gruntów w stolicy (w dużej części lokalizacji w Warszawie koszty PUM gruntu kosztuje nawet powyżej 1,5 tys. PLN). Spodziewamy się, że spółka wyda w dalszej części roku ok. 120 mln PLN na nowe działki.

Kontraktacja deweloperów w 2Q'15



Źródło: Dom Maklerski BDM S.A.

Bogdanka Bogdanka wyprodukowała w drugim kwartale 1,90 mln ton węgla handlowego wobec 2,02 mln ton rok wcześniej. Sprzedaż wyniosła 1,88 mln ton w stosunku do 2,1 mln ton w analogicznym okresie roku poprzedniego.

Pekabex Poznańska Korporacja Budowlana Pekabex zadebiutuje na rynku głównym GPW w środę, 8 lipca

Budimex W przetargu na projekt i budowę drogi S-6 na odcinku Nowogard - Płoty (koniec obwodnicy m. Nowogard - koniec obwodnicy m. Płoty) najtańszą ofertę za 390,2 mln PLN złożyła spółka Mosty-Lódź. Druga pod względem ceny okazała się oferta Budimeksu za 447,3 mln PLN

OT Logistics OT Logistics chce do końca trzeciego kwartału zakończyć rozmowy z zarządem portu w Gdańsku o dzierżawie 26 ha w Porcie Wewnętrznym. Spółka chce na tym terenie przeładowywać produkty rolne, głównie pszenicę.

Duda Cedrob uzyskał zgodę Ukraińskiego Urzędu Antymonopolowego na Przejęcie Dudy.

Hawe Hawe planuje emisję do 50 mln akcji serii I, z zachowaniem prawa poboru dotychczasowych akcjonariuszy. Na jedną posiadaną akcję akcjonariuszowi firmy będzie przypadало jedno prawo poboru. Proponowany dzień prawa poboru to 7 października 2015 roku.

WPH Wirtualna Polska chce być bliżej telewizji. Myśli o stworzeniu kanału uniwersalnego. "Inwestycje w telewizję są rozłożone w czasie - zarówno opłaty koncesyjne jak i inwestycje w treści telewizyjne" - powiedział Jacek Świderski, prezes Wirtualna Polska Holding.

Źródło: Dom Maklerski BDM S.A., spółki, PAP

INDEKSY I WSKAŹNIKI

			zmiana			
indeks/ticker	data	kurs	1D	1M	3M	6M
świat						
MSCI AC World	2015-07-07	420,8	-0,4%	-2,1%	-2,0%	4,7%
MSCI World	2015-07-07	1 729,5	-0,3%	-1,9%	-1,5%	5,3%
MSCI EM	2015-07-07	943,4	-1,4%	-4,7%	-6,5%	0,3%
MSCI BRIC	2015-07-07	268,0	-2,1%	-7,5%	-5,6%	2,0%
Europa Środkowa, Wschodnia i Południowa						
Polska WIG	2015-07-07	52 590,4	-1,9%	-5,0%	-5,3%	0,5%
Polska WIG20	2015-07-07	2 272,1	-2,4%	-5,1%	-6,8%	-2,2%
Polska mWIG40	2015-07-07	3 649,4	-1,4%	-4,6%	-2,0%	4,6%
Polska sWIG80	2015-07-07	12 892,1	-0,4%	-5,5%	-4,0%	6,6%
Węgry BUX	2015-07-07	21 753,4	-1,6%	-4,1%	4,6%	32,2%
Czechy PX	2015-07-07	982,1	-1,3%	-2,2%	-4,2%	7,9%
Bułgaria Sofix	2015-07-07	479,6	0,1%	0,1%	-4,7%	-3,8%
Rosja Micex	2015-07-07	1 614,1	-0,4%	-1,5%	-3,4%	10,7%
Rosja RTS (USD)	2015-07-07	902,9	-1,9%	-3,2%	-7,4%	20,5%
Rumunia BET	2015-07-07	7 227,4	-0,1%	-1,4%	5,3%	5,7%
Turcja ISE 100	2015-07-07	82 365,9	-1,0%	-0,4%	0,1%	-3,3%
Europa Zachodnia						
Euro Stoxx 50	2015-07-07	3 365,2	-2,1%	-5,8%	-10,6%	11,8%
W. Brytania FTSE 100	2015-07-07	6 535,7	-1,6%	-5,3%	-6,7%	2,4%
Francja CAC40	2015-07-07	4 711,5	-2,3%	-6,0%	-8,5%	14,9%
Niemcy DAX	2015-07-07	10 890,6	-2,0%	-4,6%	-11,9%	12,2%
Hiszpania IBEX 35	2015-07-07	10 540,1	-1,8%	-6,0%	-10,5%	7,0%
Holandia AEX	2015-07-07	467,3	-2,3%	-4,6%	-7,9%	13,2%
Szwecja OMX 30	2015-07-07	1 526,9	-0,7%	-5,6%	-9,2%	10,1%
Austria ATX	2015-07-07	2 374,1	-1,8%	-8,0%	-8,3%	10,9%
Ameryka Północna i Południowa						
USA DJIA	2015-07-07	17 683,6	0,5%	-0,3%	0,1%	2,3%
USA S&P500	2015-07-07	2 068,8	0,6%	-0,4%	0,8%	3,8%
USA Nasdaq Comp	2015-07-07	4 991,9	0,1%	-1,3%	2,1%	8,2%
Kanada S&P/TSX	2015-07-07	14 593,6	0,3%	-1,9%	-3,0%	3,9%
Meksyk IPC	2015-07-07	44 794,0	0,5%	1,1%	0,7%	8,5%
Brazylia BOVESPA	2015-07-07	52 149,4	0,4%	-1,2%	-2,6%	5,8%
Argentyna MERVAL	2015-07-07	11 789,2	0,5%	5,6%	3,8%	43,6%
Azja i Australia						
Japonia NIKKEI 225	2015-07-07	20 376,6	1,3%	-0,3%	3,8%	21,7%
Hong Kong Hang Seng	2015-07-07	24 975,3	-1,0%	-7,4%	0,5%	7,8%
Chiny Shanghai Comp	2015-07-07	3 727,1	-1,1%	-25,2%	-5,0%	11,5%
Indie BSE30	2015-07-07	28 171,7	-0,1%	5,5%	-0,5%	5,6%
Indonezja JKSE	2015-07-07	4 906,1	-0,2%	-3,6%	-10,0%	-4,3%
Izrael TA 25	2015-07-07	1 658,6	-0,2%	-2,8%	-0,3%	13,2%
Korea Kospi	2015-07-07	2 040,3	-0,7%	-1,3%	-0,3%	8,3%
Australia S&P/ASX 200	2015-07-07	5 581,4	1,9%	1,7%	-4,8%	7,3%

pozostałe wskaźniki

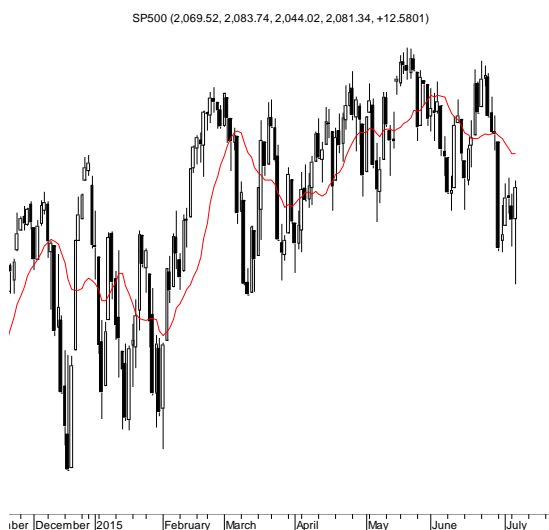
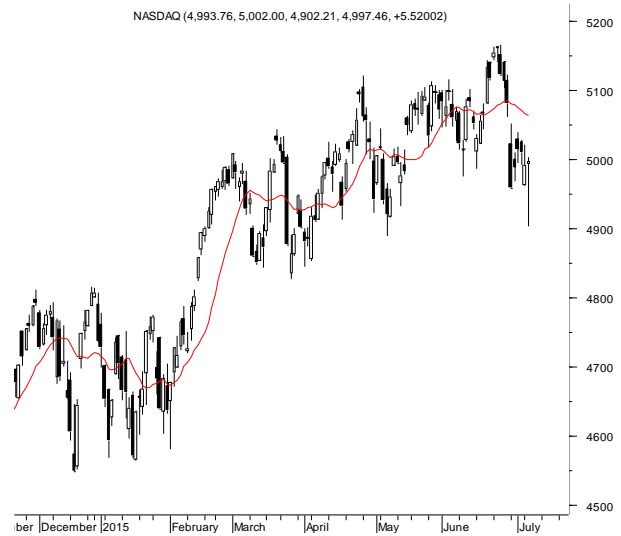
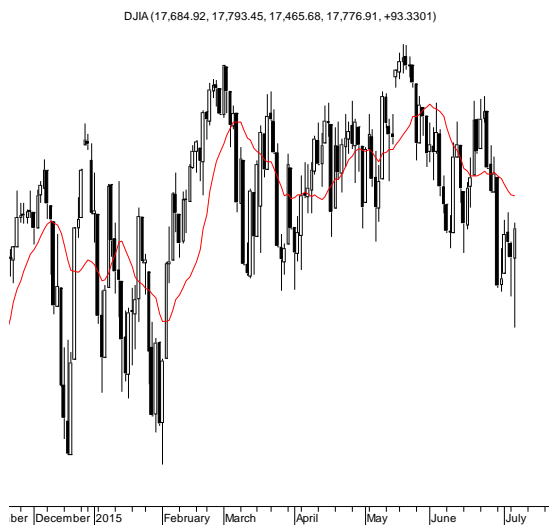
			zmiana			
indeks/ticker	data	kurs	1D	1M	3M	6M
surowce						
Miedź LME 3M	2015-07-07	5 590,0	-2,9%	-5,8%	-7,8%	-8,6%
Ropa WTI Crude	2015-07-07	52,3	-0,4%	-10,7%	-2,4%	-0,9%
Złoto Spot S/oz	2015-07-07	1 156,6	-1,3%	-1,3%	-3,8%	-4,7%
Aluminium LME 3M	2015-07-07	1 695,0	-0,9%	-3,1%	-5,0%	-5,3%
surowce						
Polska 5yr yield	2015-07-07	2,684	1,6%	1,1%	39,7%	37,6%
Polska 10yr yield	2015-07-07	3,219	0,8%	1,9%	40,6%	38,2%
Polska WIBOR 3M	2015-07-07	1,620	0,0%	2,5%	4,5%	-17,3%
Polska WIBOR 6M	2015-07-07	1,690	0,0%	1,8%	8,3%	-13,3%
USA 10yr yield	2015-07-07	2,258	-1,2%	-5,2%	18,6%	11,9%
Niemcy 10yr yield	2015-07-07	0,764	-3,4%	-9,5%	310,8%	57,9%
Japonia 10yr yield	2015-07-07	0,458	-3,6%	-7,7%	25,8%	55,8%
Hiszpania 10yr yield	2015-07-07	2,372	7,2%	6,7%	101,2%	40,5%
Irlandia 10yr yield						
Portugalia 10yr yield	2015-07-07	3,185	8,3%	8,0%	95,3%	16,8%
Włochy 10yr yield	2015-07-07	2,190	6,7%	7,0%	107,6%	37,0%
kursy walut						
EUR/PLN	2015-07-07	4,213	0,3%	0,9%	5,2%	-1,6%
USD/PLN	2015-07-07	3,851	1,5%	3,6%	4,0%	6,3%
CHF/PLN	2015-07-07	4,056	0,7%	1,8%	5,6%	13,7%
EUR/USD	2015-07-07	1,094	-1,2%	-2,6%	1,1%	-7,4%
USD/JPY	2015-07-07	122,280	-0,2%	-2,2%	2,0%	2,3%

Źródło: Bloomberg

Wydział Analiz i Informacji Dom Maklerski BDM S.A.
ul. 3-go Maja 23, 40-096 Katowice, Tel.: 032 208 14 12, analizy@bdm.com.pl

Opracowanie ma charakter czysto informacyjny i zostało opracowane na podstawie informacji uznanych przez autorów za wiarygodne. Zawarte w nim komentarze są subiektywnymi poglądami autorów. Opracowanie i zawarte w nim komentarze nie są podstawą żadnej rekomendacji kupna bądź sprzedaży w rozumieniu obowiązującego prawa i nie powinny być tak interpretowane. Publikowanie w prasie lub w Internecie całości lub części opracowania wymaga zgody sporządzających raport.

RYNKI ZAGRANICZNE



Wydział Analiz i Informacji Dom Maklerski BDM S.A.

ul. 3-go Maja 23, 40-096 Katowice, Tel.: 032 208 14 12, analizy@bdm.com.pl

Opracowanie ma charakter czysto informacyjny i zostało opracowane na podstawie informacji uznanych przez autorów za wiarygodne. Zawarte w nim komentarze są subiektywnymi poglądami autorów. Opracowanie i zawarte w nim komentarze nie są podstawą żadnej rekomendacji kupna bądź sprzedaży w rozumieniu obowiązującego prawa i nie powinny być tak interpretowane. Publikowanie w prasie lub w Internecie całości lub części opracowania wymaga zgody sporządzających raport.