

**KONTRAKTY TERMINOWE NA WIG20**

**Wyniki sesji: czwartek, 9 lipca 2015**

	Wartość	zmiana	
Kurs otwarcia	2 234	11	0,49%
Kurs zamknięcia	2 233	6	0,27%
Kurs min.	2 218	7	0,32%
Kurs max.	2 241	4	0,18%
Wolumen obrotu	12 159	-9 375	-43,54%
Otwarte pozycje	71 615	-182	-0,25%

**System:**

Aktualna pozycja – krótka, sygnał otwarcia długiej - 2302

Ostatnia zmiana sygnału z długiej na krótką- 2301

Najbliższe poziomy oporu: 2259 2344 2400 2470

Najbliższe poziomy wsparcia: 2211 2200 2100 2000



**Optymizm przed weekendem**

Po wtorkowym nokaucie (wyprzedaż w Chinach, brak propozycji reform przez grecki rząd) rynek próbuje się podnieść, choć przebiega to bardzo opornie. Po dwóch sesjach wciąż przebywamy w rejonie styczniowego dołka (ok. 2230 pkt) mimo dość silnej, wzrostowej korekty w Europie. W Chinach sytuacja się uspokoiła (od dwóch dni mamy wzrosty), a grecki rząd w końcu przedstawił wczoraj nowe propozycje reform. Komentarze głównych decydentów są raczej optymistyczne i sugerują, że w weekend, kiedy dojdzie do szczytu UE i Eurogrupy, zapadną korzystne decyzje, tzn Grecy dostaną kolejne pieniądze, a rynek będzie mógł na chwilę o problemie zapomnieć. „Zamiatanie pod dywan”, bo tak należy to określić, kiedyś się skończy tym, że w końcu zabraknie... dywanu. Nastroje o poranku w Europie są optymistyczne. Kontrakty na DAX rosną o 2,4% co powinno nam pomagać. Krótkoterminowo jesteśmy potężnie wyprzedani a średnioterminowo blisko wsparcia. Od 2013 roku tkwimy w rejonie 2200-2600 pkt i obecność przy dolnej bandzie tego trendu boczego powinna zmobilizować byków. Kalendarium makro jest względnie puste. Liczy się sobotnie spotkanie Eurogrupy i szczyt UE w niedzielę.

Krystian Brymora



RYNEK AKCJI

Wyniki sesji: czwartek, 9 lipca 2015

Indeks	52 tygodnie		Kurs otwarcia	Kurs zamknięcia	Zmiana [%]	Kurs min.	Kurs max.	Zakres wahań	Obrót [mln PLN]
	Kurs max.	Kurs min.							
WIG20	2 559,9	2 203,1	2 219,8	2 230,7	0,6%	2 210,1	2 230,7	20,5	550,2
WIG30	2 782,4	2 408,2	2 434,9	2 443,3	0,6%	2 422,8	2 443,3	20,4	620,5
mWIG40	3 961,0	3 217,9	3 553,9	3 578,5	0,6%	12 639,8	12 712,0	72,2	143,4
sWIG80	14 107,4	11 281,0	12 687,7	12 712,0	0,0%	3 545,0	3 578,5	33,5	23,4
WIG-PL	58 998,6	50 804,7	52 587,0	52 943,8	0,6%	52 587,0	52 943,8	356,8	685,7
WIG	57 460,4	49 321,8	51 459,3	51 658,7	0,6%	51 240,8	51 658,7	417,9	707,6

Spółka	Cena [PLN]	Mkt Cap [mln PLN]	zmiana %				zmiana % względem WIG30			
			dzienna	1M	3M	6M	dzienna	1M	3M	6M
ALIOR BANK	84,00	6 105	-1,0%	-6,7%	-1,2%	6,0%	-1,6%	-0,5%	7,1%	9,1%
ASSECOPOL	59,36	4 927	-0,2%	-1,1%	-2,2%	11,8%	-0,8%	5,1%	6,0%	15,0%
BANK HANDLOWY	88,79	11 601	3,8%	-14,6%	-19,8%	-18,4%	3,2%	-8,5%	-11,5%	-15,2%
BOGDANKA	54,01	1 837	-3,9%	-22,7%	-34,9%	-44,6%	-4,5%	-16,5%	-26,7%	-41,4%
BORYSZEW	5,63	1 351	-0,4%	-5,9%	-5,7%	-4,6%	-1,0%	0,3%	2,5%	-1,4%
BZ WBK	299,00	29 671	-0,3%	-9,4%	-16,5%	-20,2%	-0,9%	-3,2%	-8,3%	-17,0%
CCC	172,30	6 616	0,0%	-1,5%	-1,6%	18,4%	-0,6%	4,6%	6,6%	21,6%
CYFROWY POLSAT	22,10	14 134	-0,9%	-10,9%	-11,2%	-6,2%	-1,5%	-4,7%	-2,9%	-3,0%
ENEA	14,70	6 489	0,3%	-11,7%	-11,1%	-12,0%	-0,3%	-5,5%	-2,9%	-8,8%
EUROCASH	37,37	5 182	0,9%	-3,3%	3,8%	0,7%	0,3%	2,9%	12,0%	3,9%
GRUPA AZOTY	77,50	7 688	0,4%	-1,8%	-8,8%	12,4%	-0,2%	4,3%	-0,6%	15,5%
GTC	6,00	2 108	4,5%	3,4%	6,0%	8,3%	3,9%	9,6%	14,2%	11,5%
ING BSK	118,10	15 365	-0,8%	-13,8%	-18,8%	-15,3%	-1,4%	-7,6%	-10,6%	-12,2%
JSW	11,92	1 400	-0,7%	-6,1%	-29,4%	-43,2%	-1,3%	0,1%	-21,2%	-40,0%
KERNEL	38,50	3 068	0,0%	0,9%	-1,5%	31,2%	-0,6%	7,1%	6,7%	34,4%
KGHM	102,60	20 520	3,1%	-11,6%	-14,0%	-7,6%	2,5%	-5,4%	-5,8%	-4,4%
LOTOS	28,65	5 297	-1,2%	0,6%	-5,8%	7,3%	-1,8%	6,8%	2,5%	10,5%
LPP	6 861,30	12 564	1,3%	-4,9%	0,9%	-6,8%	0,7%	1,3%	9,1%	-3,6%
mBANK	378,30	15 968	1,0%	-14,0%	-17,4%	-25,0%	0,4%	-7,9%	-9,2%	-21,9%
NETIA	5,57	1 939	1,5%	-13,8%	-0,7%	-1,6%	0,9%	-7,6%	7,5%	1,6%
ORANGE POLSKA	7,64	10 026	0,9%	-16,8%	-24,5%	-5,8%	0,3%	-10,6%	-16,3%	-2,6%
PEKAO	163,30	42 861	0,2%	-10,3%	-12,5%	-7,5%	-0,4%	-4,1%	-4,3%	-4,3%
PGE	17,36	32 459	1,5%	-10,1%	-15,6%	-8,7%	0,9%	-3,9%	-7,4%	-5,5%
PGNIG	6,80	40 120	-1,4%	1,5%	15,4%	49,5%	-2,0%	7,7%	23,7%	52,6%
PKNORLEN	72,00	30 795	0,2%	5,9%	14,3%	40,4%	-0,4%	12,0%	22,5%	43,6%
PKOBP	30,35	37 938	1,5%	-9,4%	-10,7%	-16,0%	0,9%	-3,3%	-2,5%	-12,9%
PZU	436,40	37 684	0,7%	0,3%	-12,0%	-9,5%	0,1%	6,5%	-3,8%	-6,3%
SYNTHOS	4,37	5 783	1,9%	-9,9%	-7,6%	5,0%	1,3%	-3,7%	0,6%	8,2%
TAURON	4,02	7 045	1,3%	-11,3%	-14,8%	-20,6%	0,7%	-5,1%	-6,6%	-17,4%
TVN	19,75	6 720	0,0%	3,4%	16,6%	9,7%	-0,6%	9,6%	24,8%	12,8%

## KOMENTARZ PO SESJI

### Komentarz po sesji:

#### Bardzo słaby sentyment

Drugi dzień z rzędu parkiet warszawski ma spory problem z podniesieniem się po wtorkowym nokaucie rynku. Dziś od rana sprzyjały nam nastroje zewnętrzne – jako, że świat bacznie obserwuje parkiet chiński, to jego poranny wzrost był ważny dla Europy, a nie wieczorny spadek w USA. Dzięki temu na naszym kontynencie zdecydowanie przeważali kupujący, w czym pomagał też lekki optymizm w wypowiedziach niektórych polityków w oczekiwaniu na propozycje reform, które ma przestać Grecja. WIG20 był wyraźnie słabszy od otoczenia i wciąż widać dużą wstrzemięźliwość w sektorze bankowym, gdzie na wielu walorach wciąż przeważali kupujący. Ostateczny wzrost o 0,64% jest zatem neutralnym wynikiem sesji – biorąc pod uwagę rozmiar odbicia innych giełd oraz skalę wyprzedania GPW zasługiwaliśmy na dużo większy wzrost. Zakładam, że to dynamiczne odbicie nadal ma dużą szansę na realizację w najbliższych dniach, natomiast oczywiście przy mocnych ciosach ze strony krajowych polityków musi nam pomóc otoczenie – musimy czekać na zakończenie greckiej sagi oraz na utrzymanie odbicia w Szanghaju. Wtedy nawet pesymizm do sektora bankowego może przez jakiś czas zmaleć i pozwolić na mocne odbicie tego sektora wraz z całym rynkiem. Zwróciłbym też uwagę na dzisiejszy odczyt badania sentymentu inwestorów indywidualnych, gdzie liczba byków spadła na najniższy poziom w tym roku, co potwierdza dobre warunki do zbudowania dołka na GPW.

Piotr Kaczmarek, CFA

## WYKRES DNIA

Chińskie akcje odbijają drugi dzień z rzędu.

### Shanghai composite



SHCOMP Index (Shanghai Stock Exchange Composite Index) Graph 972 Daily 01JAN2015 Copyright © 2015 Bloomberg Finance L.P. 10-Jul-2015 08:28:29  
Źródło: Dom Maklerski BDM S.A., Bloomberg

## INFORMACJE ZE SPÓŁEK

<b>Immobile</b>	GK Immobile znalazła się wśród pięciu podmiotów, które złożyły oferty wstępne w odpowiedzi na zaproszenie Ministerstwa Skarbu do negocjacji ws. sprzedaży udziałów Grupy Hotelu WAM
<b>Budimex</b>	W przetargu na projekt i budowę drogi ekspresowej S17 Garwolin - Kurów, w podziale na dwie części: Garwolin - Gończyce oraz Gończyce - granica woj. mazowieckiego i lubelskiego najtańsze okazały się oferty Budimeksu odpowiednio: za 288,6 mln PLN i za 313,63 mln zł
<b>Enter Air</b>	Enter Air, największa czarterowa linia lotnicza w Polsce, z powodu niesprzyjających warunków rynkowych zawiesza ofertę publiczną
<b>Projprzem</b>	Projprzem chce kupić 88 proc. akcji w notowanej na NewConnect spółce Małkowski-Martech. Spółka planuje wydać na ten cel maksymalnie 10,5 mln PLN. Przejęcie ma poszerzyć ofertę produktów Projprzem na polskim rynku i pozwolić na uruchomienie sprzedaży produktów przeciwpożarowych na rynkach eksportowych.
<b>JSW</b>	<p>Polski Koks, spółka zależna JSW, od początku lipca zajmuje się w grupie sprzedażą węgla, koksu i węglopochodnych. W spółce matce zlikwidowano pion handlu, a pracownicy odpowiedzialni za ten obszar zostali przeniesieni do Polskiego Koksu.</p> <p>JSW może wkrótce wystawić na sprzedaż kopalnię Krupiński, specjalizującą się w produkcji węgla energetycznego - poinformował prezes JSW Edward Szlęk.</p>
<b>Inter Cars</b>	Sprzedaż zrealizowana przez spółki dystrybucyjne grupy kapitałowej Inter Cars zwiększyła się o 25,5% r/r do 392,5 mln PLN w czerwcu br.,
<b>Sygnity</b>	Sygnity kończy proces rekrutacji nowej osoby na stanowisko wiceprezesa ds. finansowych po rezygnacji Krzysztofa Ducała. Spółka kontynuuje wprowadzanie zmian strategicznych, a obecną cenę akcji uważa za mocno zaniżoną, poinformował prezes Sygnity Janusz R. Guy.
<b>Capital Park</b>	Capital Park zaaranżuje otoczenie biurowca Royal Wilanów w Warszawie w porozumieniu z Dzielnicą Wilanów i spółką GTC, która nieodpłatnie użyczy sąsiadującego z inwestycją terenu, poinformowała dyrektor operacyjna Kinga Nowakowska. Spółka będzie także partycypować w kosztach przebudowy przyległej ul. Klimczaka. Łączny koszt wszystkich prac to 1,5 mln PLN

Źródło: Dom Maklerski BDM S.A., spółki, PAP

INDEKSY I WSKAŹNIKI

pozostałe wskaźniki															
indeks/ticker	data	kurs	zmiana				indeks/ticker	data	kurs	zmiana					
			1D	1M	3M	6M				1D	1M	3M	6M		
świat															
surowce															
MSCI AC World	2015-07-09	414,1	0,7%	-2,1%	-3,1%	2,8%	Miedź	LME 3M	2015-07-09	5 520,0	3,4%	-7,5%	-7,9%	-9,4%	
MSCI World	2015-07-09	1 706,9	0,6%	-1,8%	-2,3%	3,5%	Ropa	WTI Crude	2015-07-09	52,8	2,2%	-14,6%	-4,9%	0,0%	
MSCI EM	2015-07-09	904,6	1,7%	-4,7%	-9,6%	-2,9%	Złoto	Spot \$/oz	2015-07-09	1 161,2	-0,1%	-2,2%	-3,6%	-4,7%	
MSCI BRIC	2015-07-09	251,1	2,9%	-8,2%	-12,0%	-1,5%	Aluminium	LME 3M	2015-07-09	1 671,0	0,3%	-4,5%	-5,2%	-7,7%	
Europa Środkowa, Wschodnia i Południowa															
obligacje i rynek pieniężny															
Polska	WIG	2015-07-09	51 370,0	0,6%	-3,6%	-6,2%	-0,8%	Polska	5yr yield	2015-07-09	2,467	-4,3%	-8,2%	28,3%	27,7%
Polska	WIG20	2015-07-09	2 216,4	0,6%	-3,5%	-7,1%	-3,0%	Polska	10yr yield	2015-07-09	2,982	-1,7%	-7,2%	30,0%	28,0%
Polska	mWIG40	2015-07-09	3 556,8	0,6%	-3,5%	-4,5%	1,8%	Polska	WIBOR 3M	2015-07-09	1,620	0,0%	1,9%	4,5%	-16,9%
Polska	sWIG80	2015-07-09	12 711,0	0,0%	-4,7%	-5,4%	4,5%	Polska	WIBOR 6M	2015-07-09	1,690	0,0%	1,2%	8,3%	-13,3%
Węgry	BUX	2015-07-09	21 367,3	1,7%	-1,4%	4,3%	34,0%	USA	10yr yield	2015-07-09	2,321	5,9%	-6,6%	19,2%	19,3%
Czechy	PX	2015-07-09	966,9	1,5%	0,3%	-3,2%	7,7%	Niemcy	10yr yield	2015-07-09	0,719	7,2%	-26,7%	363,9%	46,1%
Bułgaria	Sofix	2015-07-09	473,0	0,4%	-0,9%	-5,2%	-2,9%	Japonia	10yr yield	2015-07-09	0,448	6,9%	-12,3%	29,9%	60,6%
Rosja	Micex	2015-07-09	1 614,6	1,2%	-2,2%	-1,7%	8,2%	Hiszpania	10yr yield	2015-07-09	2,173	-2,3%	-2,9%	76,4%	26,1%
Rosja	RTS (USD)	2015-07-09	875,7	1,6%	-4,9%	-10,0%	15,4%	Irlandia	10yr yield						
Rumunia	BET	2015-07-09	7 182,8	0,4%	-0,8%	2,6%	5,4%	Portugalia	10yr yield	2015-07-09	2,923	-3,2%	-1,7%	81,4%	10,6%
Turcja	ISE 100	2015-07-09	80 386,6	2,4%	5,3%	-0,3%	-3,4%	Włochy	10yr yield	2015-07-09	2,023	-2,5%	-3,3%	81,4%	28,6%
Europa Zachodnia															
kursy walut															
	Euro Stoxx 50	2015-07-09	3 327,5	2,8%	-0,8%	-7,5%	15,5%		EUR/PLN	2015-07-09	4,217	-0,5%	1,9%	4,9%	-1,4%
W. Brytania	FTSE 100	2015-07-09	6 490,7	1,4%	-2,3%	-5,3%	3,5%		USD/PLN	2015-07-09	3,833	-0,1%	4,7%	1,0%	6,0%
Francja	CAC40	2015-07-09	4 639,0	2,5%	-1,6%	-6,5%	16,8%		CHF/PLN	2015-07-09	4,042	-0,1%	2,8%	4,3%	13,5%
Niemcy	DAX	2015-07-09	10 747,3	2,3%	0,0%	-9,6%	14,0%		EUR/USD	2015-07-09	1,100	-0,4%	-2,7%	3,8%	-7,0%
Hiszpania	IBEX 35	2015-07-09	10 430,3	2,6%	-1,7%	-7,4%	12,6%		USD/JPY	2015-07-09	121,320	0,5%	-1,2%	0,9%	2,5%
Holandia	AEX	2015-07-09	459,0	2,4%	-0,9%	-5,1%	15,2%								
Szwecja	OMX 30	2015-07-09	1 520,9	1,9%	-2,4%	-7,4%	10,8%								
Austria	ATX	2015-07-09	2 360,0	2,2%	-3,3%	-6,3%	14,3%								
Ameryka Północna i Południowa															
USA	DJIA	2015-07-09	17 515,4	0,2%	-1,1%	-1,7%	0,1%								
USA	S&P500	2015-07-09	2 046,7	0,2%	-1,2%	-1,4%	1,4%								
USA	Nasdaq Comp	2015-07-09	4 909,8	0,3%	-1,7%	-0,8%	5,3%								
Kanada	S&P/TSX	2015-07-09	14 412,1	-0,9%	-3,3%	-6,2%	0,7%								
Meksyk	IPC	2015-07-09	44 497,7	0,1%	0,1%	-0,1%	6,0%								
Brazylia	BOVESPA	2015-07-08	52 343,7	-1,1%	-1,9%	-3,5%	3,7%								
Argentyna	MERVAL	2015-07-08	11 842,6	-2,8%	2,8%	2,1%	37,1%								
Azja i Australia															
Japonia	NIKKEI 225	2015-07-09	19 855,5	0,6%	-1,1%	-0,3%	16,4%								
Hong Kong	Hang Seng	2015-07-09	24 392,8	3,7%	-8,7%	-7,9%	4,3%								
Chiny	Shanghai Comp	2015-07-09	3 709,3	5,8%	-26,9%	-5,3%	14,1%								
Indie	BSE30	2015-07-09	27 573,7	-0,4%	4,4%	-3,8%	1,4%								
Indonezja	JKSE	2015-07-09	4 838,3	-0,7%	-1,0%	-11,0%	-5,8%								
Izrael	TA 25	2015-07-09	1 641,1	1,0%	-2,0%	0,4%	12,8%								
Korea	Kospi	2015-07-10	2 027,8	0,6%	-1,7%	-1,5%	5,4%								
Australia	S&P/ASX 200	2015-07-09	5 471,0	0,0%	0,2%	-6,8%	3,1%								

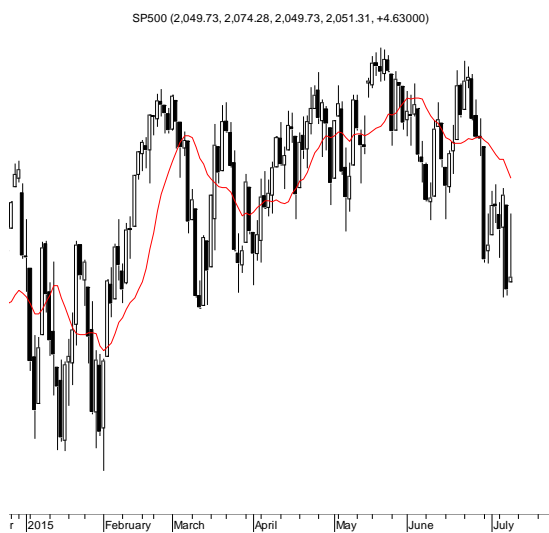
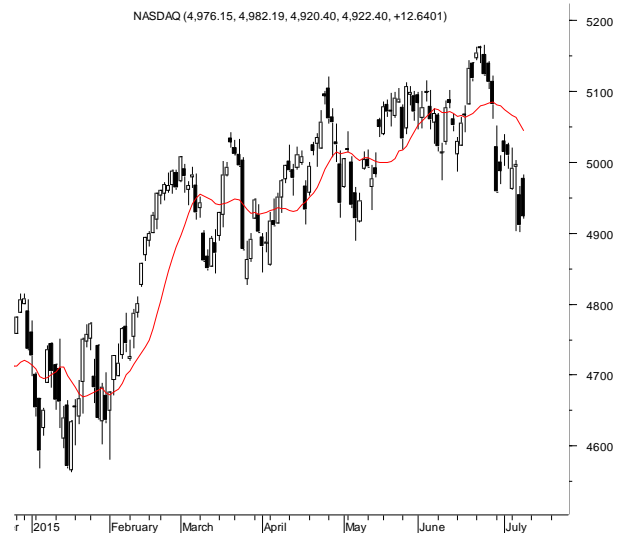
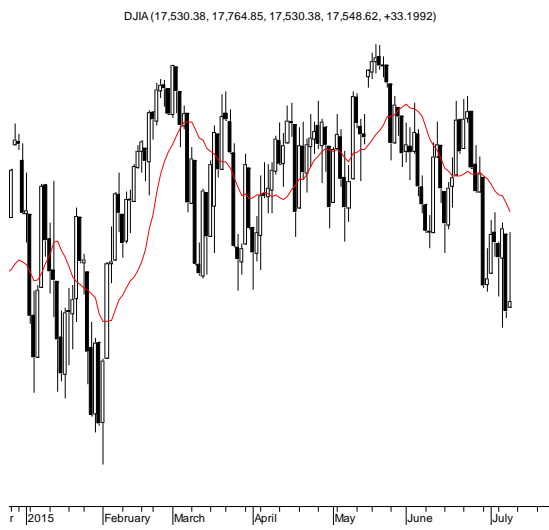
Źródło: Bloomberg

Wydział Analiz i Informacji Dom Maklerski BDM S.A.

ul. 3-go Maja 23, 40-096 Katowice, Tel.: 032 208 14 12, analizy@bdm.com.pl

Opracowanie ma charakter czysto informacyjny i zostało opracowane na podstawie informacji uznanych przez autorów za wiarygodne. Zawarte w nim komentarze są subiektywnymi poglądami autorów. Opracowanie i zawarte w nim komentarze nie są podstawą żadnej rekomendacji kupna bądź sprzedaży w rozumieniu obowiązującego prawa i nie powinny być tak interpretowane. Publikowanie w prasie lub w Internecie całości lub części opracowania wymaga zgody sporządzających raport.

**RYNKI ZAGRANICZNE**



Wydział Analiz i Informacji Dom Maklerski BDM S.A.

ul. 3-go Maja 23, 40-096 Katowice, Tel.: 032 208 14 12, analizy@bdm.com.pl

Opracowanie ma charakter czysto informacyjny i zostało opracowane na podstawie informacji uznanych przez autorów za wiarygodne. Zawarte w nim komentarze są subiektywnymi poglądami autorów. Opracowanie i zawarte w nim komentarze nie są podstawą żadnej rekomendacji kupna bądź sprzedaży w rozumieniu obowiązującego prawa i nie powinny być tak interpretowane. Publikowanie w prasie lub w Internecie całości lub części opracowania wymaga zgody sporządzających raport.