

KONTRAKTY TERMINOWE NA WIG20

Wyniki sesji: piątek, 10 lipca 2015				System:	
	Wartość	zmiana			
Kurs otwarcia	2 257	23	1,03%	Aktualna pozycja – krótka, sygnał otwarcia długiej - 2300	
Kurs zamknięcia	2 282	49	2,19%	Ostatnia zmiana sygnału z długiej na krótką- 2301	
Kurs min.	2 246	28	1,26%		
Kurs max.	2 287	46	2,05%		
Wolumen obrotu	17 471	5 312	43,69%	Najbliższe poziomy oporu: 2287 2344 2400 2470	
Otwarte pozycje	72 012	397	0,55%	Najbliższe poziomy wsparcia: 2241 2211 2200 2100	



Szansa na odbicie

Miniony tydzień zakończył się dość optymistycznym akcentem, tak jakby wszyscy inwestorzy uwierzyli politykom, że w niedziele dojdzie do porozumienia. Jednak nikt już chyba nie jest zdziwiony tym, że ten któryś już z kolei „ostateczny termin” ponownie został przesunięty. Najwyraźniej inwestorzy chyba się już przyzwyczaili do takiego rozwoju wydarzeń i choć o poranku dość wyraźnie tracą futures na DAX i S&P500, to skala spadków nie jest tak ogromna jak w ostatnie dwa poniedziałki, więc początek notowań powinien być względnie spokojny. Na naszym rynku widać potencjał do odreagowania, od jakiegoś czasu można zauważyć wyprzedanie naszego rynku, a w zeszłym tygodniu na wykresach pojawiła się formacja dołkowa. Po dwóch szpulkach na końcu ruchu spadkowego pojawiła się luka hossy i świeca z długim białym korpusem, co może dawać szansę na jakieś większe odbicie w najbliższym czasie. Obecnie najbliższym poziomem wsparcia są okolice 2200 pkt. w przypadku indeksu i 2211 pkt. w przypadku kontraktów. Z kolei najbliższym oporem może być poziom na którym ostatnio została domknięta potężna luka bessy z początku miesiąca, która na WIG20 znajduje się na poziomie 2334 pkt., a na futures o 10 pkt. wyżej. Kalendarz makro jest dzisiaj ubogi więc pewnie znowu będziemy mieli wahania indeksów w takt coraz to nowych plotek ze szczytu Eurogrupy.

Marek Jurzec



RYNEK AKCJI

Wyniki sesji: piątek, 10 lipca 2015

Indeks	52 tygodnie		Kurs otwarcia	Kurs zamknięcia	Zmiana [%]	Kurs min.	Kurs max.	Zakres wahań	Obrót [mln PLN]
	Kurs max.	Kurs min.							
WIG20	2 559,9	2 203,1	2 244,68	2 270,84	1,80%	2 240,97	2 279,19	38,2	629,2
WIG30	2 782,4	2 408,2	2 454,68	2 486,72	1,78%	2 454,68	2 495,46	40,8	687,4
mWIG40	3 961,0	3 217,9	3 598,66	3 656,91	2,19%	3 597,55	3 663,28	65,7	142,6
sWIG80	14 107,4	11 281,0	12 738,55	12 876,14	1,29%	12 738,55	12 876,14	137,6	29,7
WIG-PL	58 998,6	50 804,7	53 423,99	53 913,38	1,83%	53 423,99	53 999,92	575,9	779,6
WIG	57 460,4	49 321,8	51 899,91	52 588,42	1,80%	51 899,91	52 682,08	782,2	787,0

Spółka	Cena [PLN]	Mkt Cap [mln PLN]	zmiana %				zmiana % względem WIG30			
			dzienna	1M	3M	6M	dzienna	1M	3M	6M
ALIOR BANK	87,50	6 360	4,2%	-0,8%	3,4%	7,4%	2,4%	2,9%	9,9%	9,6%
ASSECOPOL	59,97	4 978	1,0%	2,1%	-1,2%	10,0%	-0,8%	5,7%	5,3%	12,3%
BANK HANDLOWY	90,00	11 759	1,4%	-12,6%	-19,0%	-15,3%	-0,4%	-9,0%	-12,5%	-13,0%
BOGDANKA	55,15	1 876	2,1%	-10,8%	-34,4%	-45,3%	0,3%	-7,1%	-27,9%	-43,1%
BORYSZEW	5,63	1 351	0,0%	-6,3%	-2,4%	-2,3%	-1,8%	-2,7%	4,1%	0,0%
BZ WBK	304,00	30 167	1,7%	-6,5%	-13,4%	-18,8%	-0,1%	-2,9%	-6,9%	-16,6%
CCC	179,00	6 874	3,9%	1,3%	-0,4%	25,6%	2,1%	5,0%	6,1%	27,9%
CYFROWY POLSAT	22,90	14 646	3,6%	-5,0%	-6,5%	-1,9%	1,8%	-1,4%	0,0%	0,3%
ENEA	15,21	6 714	3,5%	-7,0%	-6,1%	-8,4%	1,7%	-3,3%	0,5%	-6,1%
EUROCASH	37,44	5 192	0,2%	-3,3%	1,9%	7,1%	-1,6%	0,3%	8,4%	9,4%
GRUPA AZOTY	78,66	7 803	1,5%	-1,3%	-6,5%	10,4%	-0,3%	2,3%	0,0%	12,7%
GTC	5,90	2 073	-1,7%	2,4%	2,8%	4,2%	-3,4%	6,1%	9,3%	6,5%
ING BSK	123,00	16 002	4,1%	-10,9%	-15,5%	-12,1%	2,4%	-7,2%	-9,0%	-9,8%
JSW	12,00	1 409	0,7%	-3,6%	-27,6%	-42,1%	-1,1%	0,0%	-21,1%	-39,9%
KERNEL	38,50	3 068	0,0%	1,3%	1,2%	17,3%	-1,8%	5,0%	7,7%	19,6%
KGHM	103,50	20 700	0,9%	-8,4%	-12,8%	-4,6%	-0,9%	-4,8%	-6,3%	-2,4%
LOTOS	29,30	5 417	2,3%	0,0%	-3,4%	11,0%	0,5%	3,6%	3,1%	13,3%
LPP	7 050,00	12 909	2,8%	-1,0%	3,1%	-7,2%	1,0%	2,7%	9,6%	-5,0%
mBANK	395,05	16 675	4,4%	-10,0%	-13,7%	-21,8%	2,6%	-6,4%	-7,2%	-19,5%
NETIA	5,60	1 949	0,5%	-0,9%	-4,1%	-1,2%	-1,2%	2,8%	2,4%	1,0%
ORANGE POLSKA	7,74	10 158	1,3%	-14,8%	-23,7%	-5,7%	-0,5%	-11,1%	-17,2%	-3,5%
PEKAO	164,50	43 176	0,7%	-9,4%	-11,2%	-8,0%	-1,0%	-5,8%	-4,7%	-5,7%
PGE	17,60	32 908	1,4%	-7,6%	-14,6%	-12,0%	-0,4%	-4,0%	-8,1%	-9,7%
PGNIG	6,77	39 943	-0,4%	0,6%	12,8%	55,3%	-2,2%	4,2%	19,3%	57,5%
PKNORLEN	72,81	31 141	1,1%	5,8%	15,4%	40,2%	-0,7%	9,5%	21,9%	42,4%
PKOBP	31,02	38 775	2,2%	-5,3%	-9,5%	-15,9%	0,4%	-1,6%	-3,0%	-13,7%
PZU	450,00	38 859	3,1%	3,7%	-9,5%	-7,8%	1,3%	7,3%	-3,0%	-5,5%
SYNTHOS	4,51	5 968	3,2%	-5,1%	-3,8%	8,4%	1,4%	-1,4%	2,7%	10,7%
TAURON	4,16	7 291	3,5%	-6,9%	-10,7%	-21,4%	1,7%	-3,3%	-4,2%	-19,1%
TVN	19,77	6 727	0,1%	3,0%	17,7%	12,7%	-1,7%	6,6%	24,3%	15,0%

KOMENTARZ PO SESJI

Komentarz po sesji:

Chiny i Grecja tym razem na plusie

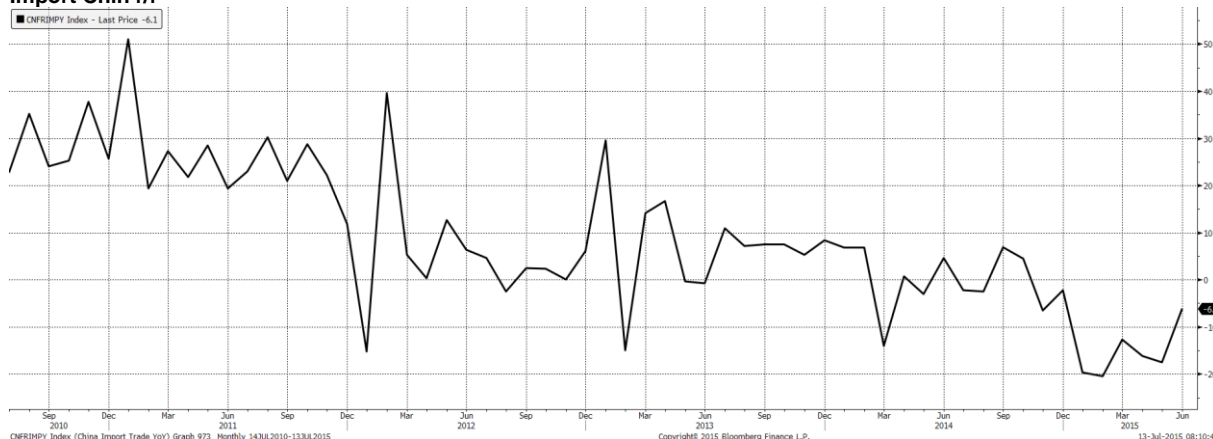
W ostatnim dniu tygodnia wszystko sprzyjało bykom. Podobnie jak w czwartek nastroje na sesji europejskiej zostały pozytywnie nastawione przez kolejne mocne odbicie na parkiecie chińskim. Do tego dołączyły ciepłe słowa polityków o zaprezentowanej wczoraj wieczorem nowej propozycji Aten. Byki w całej Europie, w tym i na warszawskim parkiecie, skorzystały z takiego korzystnego splotu okoliczności i obserwowaliśmy drugi dzień zdecydowanej przewagi koloru zielonego na naszym kontynencie. W przeciwieństwie do czwartku tym razem nasz rynek nie bał się dołączenia do pozostałych giełd – kupujący dominowali na całej szerokości rynku, dzięki czemu WIG20 zyskał 1,8%, mWIG40 2,1% a sWIG80 1,2%. Warto zwrócić uwagę na banki, którym na szczęście udało się dziś mocniej podnieść, co oznacza, że być może inwestorzy zaczną przykładać przez jakiś czas nieco mniejszą wagę do ryzyka politycznego (podatek bankowy PiS). Jeśli w weekend propozycja Grecji zostanie przyjęta (oczywiście sam proces jeszcze potrwa – potrzeba zgód parlamentów), nasz wyprzedany rynek wraz z innymi giełdami powinien sobie otworzyć drogę do dłuższego i dynamicznego wzrostu. Niestety nie można wykluczać, że będzie to zwykła mniejsza od otoczenia – gdyby nie strach w sektorze bankowym w ostatnich dniach, powinniśmy być już dziś kilka procent wyżej. Osobiście pozostaje w obozie byków w perspektywie kolejnych tygodni i w moim optymistycznym scenariuszu plan na lipiec to osiągnięcie 2400 punktów przez WIG20 oraz ruch pozostałych indeksów w stronę poziomów z początku czerwca.

Piotr Kaczmarek, CFA

WYKRES DNIA

Poranne dane z chińskiej gospodarki okazały się lepsze od oczekiwań. Import spadł o 6,1% wobec prognoz na poziomie -15%. Czerwcowy odczyt jest najlepszy od grudnia '14.

Import Chin r/r



Źródło: Dom Maklerski BDM S.A., Bloomberg

INFORMACJE ZE SPÓŁEK

PZU	PZU, który chce konsolidować sektor bankowy i kupić 2-4 banki, nie chce brać na siebie ryzyka przewalutowania walutowych kredytów hipotecyjnych - poinformował Andrzej Klesyk, prezes PZU.
Tauron	Tauron podpisał z Bankiem Gospodarstwa Krajowego aneks do umowy programowej dotyczący organizacji programu emisji obligacji. Na jego mocy kwota programu emisji obligacji wzrosła z poziomu 1,0 mld PLN do 1,7 mld PLN.
Budimex	Mostostal Kraków, z grupy Budimexu, podpisał z Alstom Power umowę o wartości 28,2 mln PLN netto na wytworzenie konstrukcji stalowych instalacji odsiarczania spalin w elektrowni Opole. W ciągu ostatniego roku Mostostal Kraków podpisał z Alstomem umowy łącznie za 84,4 mln PLN netto
Kruk	Nakłady inwestycyjne Kruka na zakup portfeli wierzytelności w Polsce i za granicą wyniosły w 2Q'15 176,6 mln PLN. Wartość nominalna wierzytelności nabytych przez grupę w tym okresie wyniosła 1,8 mld PLN.
Asseco PL, Sygnity	Asseco Poland, któremu zgoda UOKiK na przejęcie Sygnity skończyła się 11 lipca, nie planuje składać kolejnego wniosku w tej sprawie - poinformowało PAP biuro prasowe Asseco.
Enter Air	Członek zarządu firmy, Grzegorz Polaniecki nie wyklucza powrotu z IPO. – Parkiet
Qumak	Obecny portfel zamówień Qumaka ma wartość ponad 560 mln PLN, z czego 100 mln PLN przypada na 2016 rok. Prezes spółki Paweł Jaguś ocenia, że backlog dość szybko powinien wzrosnąć. W tym roku jest szansa na dwucyfrową dynamikę wzrostu przychodów a „tegoroczny wynik netto zapowiada się bardzo dobrze” – Parkiet
Torpol	Fundusze zarządzane przez Noble Funds TFI zmniejszyły łączne zaangażowanie w akcjonariacie Torpolu do 4,39% akcji.
Cyfrowy Polsat	Cyfrowy Polsat przydzielił 52 inwestorom obligacje niezabezpieczone o wartości 1 mld PLN. Zamiarem jest wprowadzenie obligacji do alternatywnego systemu obrotu Catalyst.
Duda	Cedrob kupił w wezwaniu 9,18 mln akcji PKM Duda
Rynek kapitałowy, GPW	Koszty nadzoru nad rynkiem kapitałowym będą pokrywały wszystkie podmioty działające na tym rynku, a nie jak dotąd GPW i Krajowy Depozyt Papierów Wartościowych - zakłada nowela ustawy o nadzorze nad rynkiem kapitałowym, która po pracach w Senacie trafi na biurko prezydenta.
Bogdanka, Enea	Zagraniczne fundusze zainteresowane na początku roku przejęciem Bogdanki wycofały się. Do gry może wejść Enea – Parkiet
Sunex	KNF zatwierdziła prospekt emisyjny spółki Sunex w związku z ubieganiem się o dopuszczenie i wprowadzenie do obrotu na rynku regulowanym GPW akcji spółki - podał Sunex w komunikacie. Spółka jest producentem rozwiązań techniki solarnej. Na NewConnect zadebiutowała we wrześniu 2011 roku.
Netia	Netia zawarła trzyletnią umowę kredytową o wartości 400 mln PLN z mBankiem i DNB Bankiem Polska - podała spółka w komunikacie. Pieniądze trafią na spłatę długu i nabycie TK Telekom.
Esotiq&Henderson	Średnia stopa redukcji zapisów inwestorów indywidualnych w ofercie Esotiq & Henderson wyniosła 84,6%
Mercor	Mercor chce wypłacić 1,02 PLN dywidendy na akcję (WZ zwołane na 5 sierpnia). Mercor zawarł warunkowa umowę kupna 100% akcji w węgierskiej spółce Dunamenti Tuzvedelem, prowadzącej działalność w zakresie biernych zabezpieczeń przeciwpożarowych. Maksymalna cena sprzedaży to 1,39 mld HUF (18,5 mln PLN).

Źródło: Dom Maklerski BDM S.A., spółki, PAP

INDEKSY I WSKAŹNIKI

		zmiana					
indeks/ticker	data	kurs	1D	1M	3M	6M	
świat							
MSCI AC World	2015-07-10	417,1	1,5%	-2,0%	-2,1%	4,3%	
MSCI World	2015-07-10	1 717,5	1,5%	-1,7%	-1,3%	5,0%	
MSCI EM	2015-07-10	919,8	1,4%	-4,0%	-8,8%	-1,6%	
MSCI BRIC	2015-07-10	258,4	2,5%	-6,0%	-10,6%	0,9%	
Europa Środkowa, Wschodnia i Południowa							
Polska	WIG	2015-07-10	51 658,7	1,8%	-3,3%	-4,4%	1,0%
Polska	WIG20	2015-07-10	2 230,7	1,8%	-3,7%	-5,5%	-1,2%
Polska	mWIG40	2015-07-10	3 578,5	2,2%	-2,3%	-1,8%	4,0%
Polska	sWIG80	2015-07-10	12 712,0	1,4%	-3,6%	-4,1%	6,0%
Węgry	BUX	2015-07-10	21 734,7	1,5%	0,5%	4,3%	36,0%
Czechy	PX	2015-07-10	981,4	1,0%	-0,1%	-2,1%	8,9%
Bułgaria	Sofix	2015-07-10	474,7	-0,5%	-1,7%	-5,7%	-3,4%
Rosja	Micex	2015-07-10	1 624,0	0,6%	-1,0%	-0,5%	8,8%
Rosja	RTS (USD)	2015-07-10	889,8	1,8%	-4,8%	-8,0%	17,4%
Rumunia	BET	2015-07-10	7 179,5	1,6%	0,7%	3,6%	7,1%
Turcja	ISE 100	2015-07-10	82 286,3	0,6%	3,8%	1,3%	-2,8%
Europa Zachodnia							
	Euro Stoxx 50	2015-07-10	3 420,0	3,2%	0,3%	-5,5%	19,1%
W. Brytania	FTSE 100	2015-07-10	6 581,6	1,4%	-2,1%	-5,0%	4,9%
Francja	CAC40	2015-07-10	4 757,2	3,1%	-0,4%	-4,2%	20,4%
Niemcy	DAX	2015-07-10	10 996,4	2,9%	0,4%	-8,6%	17,3%
Hiszpania	IBEX 35	2015-07-10	10 706,4	3,1%	-0,1%	-4,7%	16,1%
Holandia	AEX	2015-07-10	470,0	2,4%	0,1%	-3,7%	18,0%
Szwecja	OMX 30	2015-07-10	1 549,6	2,6%	-1,2%	-5,3%	13,7%
Austria	ATX	2015-07-10	2 412,0	2,2%	-2,9%	-4,5%	16,8%
Ameryka Północna i Południowa							
USA	DJIA	2015-07-10	17 548,6	1,2%	-1,2%	-1,0%	1,3%
USA	S&P500	2015-07-10	2 051,3	1,2%	-1,2%	-0,7%	2,6%
USA	Nasdaq Comp	2015-07-10	4 922,4	1,5%	-1,5%	0,3%	6,9%
Kanada	S&P/TSX	2015-07-10	14 278,5	0,9%	-2,9%	-5,7%	1,7%
Meksyk	IPC	2015-07-10	44 564,3	0,8%	0,8%	0,7%	6,8%
Brazylia	BOVESPA	2015-07-10	51 781,8	1,6%	-2,4%	-3,0%	7,7%
Argentyna	MERVAL	2015-07-10	11 511,3	1,6%	2,9%	0,0%	38,2%
Azja i Australia							
Japonia	NIKKEI 225	2015-07-10	19 779,8	-0,4%	-1,3%	-0,6%	16,0%
Hong Kong	Hang Seng	2015-07-10	24 901,3	2,1%	-5,8%	-7,1%	6,4%
Chiny	Shanghai Comp	2015-07-10	3 877,8	4,7%	-23,3%	-2,7%	19,5%
Indie	BSE30	2015-07-10	27 661,4	0,3%	3,4%	-3,5%	1,7%
Indonezja	JKSE	2015-07-10	4 859,0	0,4%	-1,3%	-10,4%	-5,4%
Izrael	TA 25	2015-07-12	1 658,1	1,0%	-2,0%	0,4%	12,8%
Korea	Kospi	2015-07-10	2 031,2	0,2%	-1,0%	-2,7%	5,6%
Australia	S&P/ASX 200	2015-07-10	5 492,0	0,4%	0,4%	-7,0%	3,4%

pozostałe wskaźniki

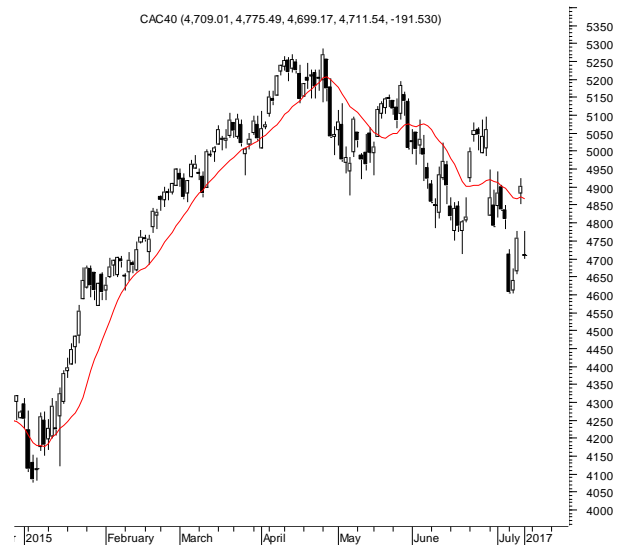
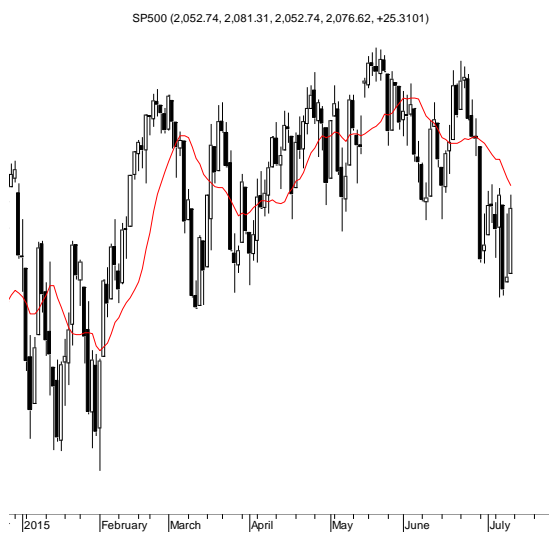
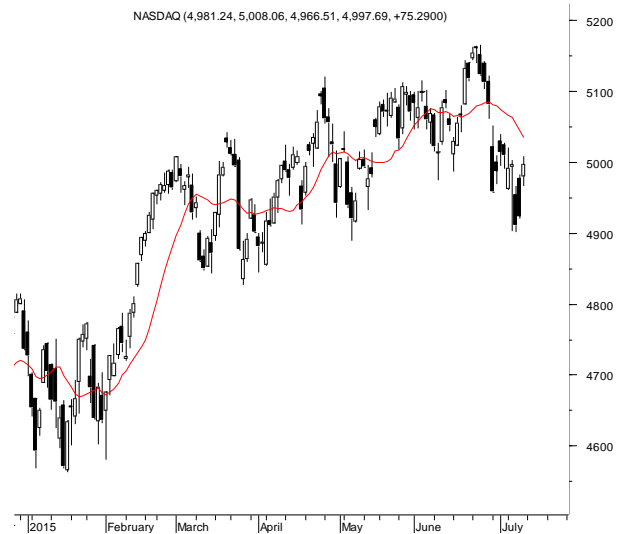
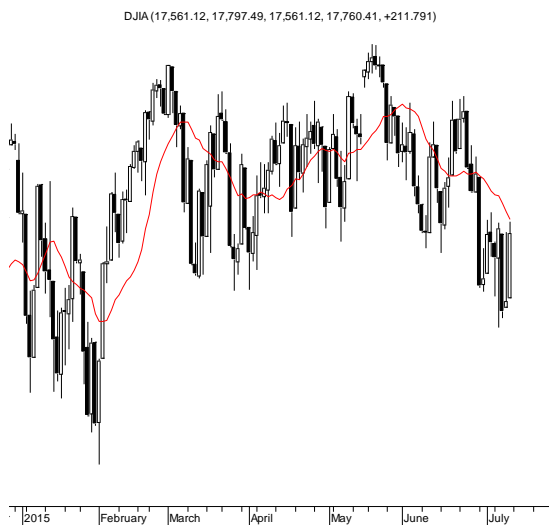
		zmiana					
indeks/ticker	data	kurs	1D	1M	3M	6M	
surowce							
Miedź	LME 3M	2015-07-10	5 630,0	2,0%	-6,6%	-6,8%	-7,6%
Ropa	WTI Crude	2015-07-10	52,7	-0,1%	-12,7%	-5,3%	4,5%
Złoto	Spot \$/oz	2015-07-10	1 160,1	-0,1%	-1,7%	-3,3%	-6,2%
Aluminium	LME 3M	2015-07-10	1 700,0	1,7%	-3,4%	-3,7%	-6,1%
obligacje i rynek pieniężny							
Polska	5yr yield	2015-07-10	2,417	-2,0%	-10,2%	26,1%	25,1%
Polska	10yr yield	2015-07-10	2,982	-1,7%	-7,2%	30,0%	28,0%
Polska	WIBOR 3M	2015-07-10	1,620	0,0%	1,3%	4,5%	-16,9%
Polska	WIBOR 6M	2015-07-10	1,690	0,0%	1,2%	8,3%	-13,3%
USA	10yr yield	2015-07-10	2,397	3,3%	0,2%	24,4%	26,2%
Niemcy	10yr yield	2015-07-10	0,898	24,9%	7,7%	472,0%	88,3%
Japonia	10yr yield	2015-07-10	0,447	-0,2%	-13,7%	30,3%	66,8%
Hiszpania	10yr yield	2015-07-10	2,173	-2,3%	-2,9%	76,4%	26,1%
Irlandia	10yr yield						
Portugalia	10yr yield	2015-07-10	2,923	-3,2%	-1,7%	81,4%	10,6%
Włochy	10yr yield	2015-07-10	1,980	-2,1%	-3,5%	83,3%	25,9%
kursy walut							
	EUR/PLN	2015-07-10	4,178	-0,9%	0,5%	4,4%	-2,4%
	USD/PLN	2015-07-10	3,744	-2,3%	1,6%	-1,0%	3,0%
	CHF/PLN	2015-07-10	3,986	-1,4%	1,0%	2,9%	11,8%
	EUR/USD	2015-07-10	1,116	1,4%	-1,1%	5,5%	-5,3%
	USD/JPY	2015-07-10	122,780	1,2%	-0,5%	2,1%	4,1%

Źródło: Bloomberg

Wydział Analiz i Informacji Dom Maklerski BDM S.A.
ul. 3-go Maja 23, 40-096 Katowice, Tel.: 032 208 14 12, analizy@bdm.com.pl

Opracowanie ma charakter czysto informacyjny i zostało opracowane na podstawie informacji uznanych przez autorów za wiarygodne. Zawarte w nim komentarze są subiektywnymi poglądami autorów. Opracowanie i zawarte w nim komentarze nie są podstawą żadnej rekomendacji kupna bądź sprzedaży w rozumieniu obowiązującego prawa i nie powinny być tak interpretowane. Publikowanie w prasie lub w Internecie całości lub części opracowania wymaga zgody sporządzających raport.

RYNKI ZAGRANICZNE



Wydział Analiz i Informacji Dom Maklerski BDM S.A.

ul. 3-go Maja 23, 40-096 Katowice, Tel.: 032 208 14 12, analizy@bdm.com.pl

Opracowanie ma charakter czysto informacyjny i zostało opracowane na podstawie informacji uznanych przez autorów za wiarygodne. Zawarte w nim komentarze są subiektywnymi poglądami autorów. Opracowanie i zawarte w nim komentarze nie są podstawą żadnej rekomendacji kupna bądź sprzedaży w rozumieniu obowiązującego prawa i nie powinny być tak interpretowane. Publikowanie w prasie lub w Internecie całości lub części opracowania wymaga zgody sporządzających raport.