

KONTRAKTY TERMINOWE NA WIG20

Wyniki sesji: środa, 29 lipca 2015

	Wartość	zmiana	
Kurs otwarcia	2 203	-3 -0,14%	
Kurs zamknięcia	2 214	15 0,68%	
Kurs min.	2 196	1 0,05%	
Kurs max.	2 239	25 1,13%	
Wolumen obrotu	17 358	5 028 40,78%	
Otwarte pozycje	73 831	-611 -0,82%	

System:

Aktualna pozycja – krótka, sygnał otwarcia długiej - 2239

Ostatnia zmiana sygnału z długiej na krótką- 2258

Najbliższe poziomy oporu: 2256 2310 2342 2384

Najbliższe poziomy wsparcia: 2179 2100 2050 2000

FW20 (2,203.00, 2,239.00, 2,196.00, 2,214.00, +15.0000)



WIG20 (2,200.40, 2,236.20, 2,192.17, 2,212.02, +17.7800)



Czy WIG20 zaczyna się podnosić?

Wczorajsza sesja na krajowym parkiecie upłynęła w cieniu śmierci Jana Kulczyka, o której media poinformowały nad ranem. W perspektywie całego dnia blue chipom udało się zyskać 0,8% i podnieść do poziomu 2212,0 pkt. Nad kreską znalazły się również MiS-ie (mWIG wzrósł o 0,9%, a sWIG80 o 0,3%). Bycze nastroje gościły również na większych europejskich rynkach – DAX wzrósł o 0,3%, a CAC i FTSE o ok. 0,7-0,8%. Dobre nastroje było także widać za oceanem, gdzie FED pozostawił główną stopę procentową na niezmiennym poziomie, zaznaczając dodatkowo w komunikacie, że sytuacja na tamtejszym rynku pracy dalej się poprawia (część ekonomistów uważa, że stopy mogą zostać podniesione już na wrześniowym posiedzeniu FED). Odczyty z kalendarza makro rozpoczęliśmy od wyników produkcji przemysłowej w Japonii, które okazały się lepsze od konsensusu. Przed południem dotrą do nas dane dot. koniunktury gospodarczej dla strefy Euro, a nieco później opublikowany będzie wstępny odczyt inflacji konsumenckiej w Niemczech oraz PKB i liczba wniosków o zasiłek dla bezrobotnych w USA. Na rynku terminowym panują pozytywne nastroje. Kontrakty na DAX-a zyskują po 0,6-0,7%, a w ślad za nimi podążają futures na FTSE i CAC; za oceanem futures pozostają stabilne. Rodzime FW20 wyglądają nieco lepiej technicznie. Od kilku dni widoczna jest konsolidacja na pułapach 2200-2210 pkt. Najbliższym poziomem oporu jest 2233 pkt., które znajduje się w okolicach wczorajszego górnego cienia. Dużo jednak zależy od zachowania sektora bankowego i kolejnych obietnic wyborczych.

Adrian Górnika

RYNEK AKCJI

Wyniki sesji: środa, 29 lipca 2015

Indeks	52 tygodnie		Kurs otwarcia	Kurs zamknięcia	Zmiana [%]	Kurs min.	Kurs max.	Zakres wahań	Obrót [mln PLN]
	Kurs max.	Kurs min.							
WIG20	2 559,9	2 158,7	2 200,40	2 212,02	0,8%	2 192,17	2 236,20	44,0	811,9
WIG30	2 782,4	2 388,9	2 435,15	2 442,68	0,9%	2 421,88	2 465,44	43,6	876,4
mWIG40	3 961,0	3 217,9	3 730,06	3 753,81	0,9%	13 199,90	13 233,17	33,3	172,6
sWIG80	14 107,4	11 281,0	13 211,07	13 215,56	0,3%	3 729,98	3 783,67	53,7	24,4
WIG-PL	58 998,6	50 804,7	53 780,82	53 539,08	0,8%	53 539,08	53 780,82	241,7	979,5
WIG	57 460,4	49 321,8	52 136,54	52 288,10	0,7%	51 943,42	52 732,92	789,5	988,2

Spółka	Cena [PLN]	Mkt Cap [mln PLN]	zmiana %				zmiana % względem WIG30			
			dzienna	1M	3M	6M	dzienna	1M	3M	6M
ALIOR BANK	84,88	6 169	2,2%	-5,0%	-3,5%	-1,2%	1,3%	-1,1%	7,2%	1,9%
ASSECOPOL	59,92	4 973	4,2%	3,5%	-1,2%	9,0%	3,3%	7,3%	9,5%	12,2%
BANK HANDLOWY	89,62	11 710	5,2%	-10,3%	-21,4%	-17,2%	4,3%	-6,5%	-10,7%	-14,1%
BOGDANKA	54,30	1 847	0,6%	4,7%	-38,3%	-44,3%	-0,3%	8,6%	-27,6%	-41,2%
BORYSZEW	5,90	1 416	-1,2%	0,5%	-2,0%	2,6%	-2,0%	4,4%	8,7%	5,7%
BZ WBK	302,00	29 969	3,8%	-11,5%	-18,8%	-12,5%	2,9%	-7,7%	-8,1%	-9,3%
CCC	192,40	7 388	1,8%	10,6%	1,0%	24,9%	1,0%	14,4%	11,7%	28,1%
CYFROWY POLSAT	23,20	14 837	0,9%	-1,9%	-7,6%	-2,6%	0,0%	1,9%	3,1%	0,5%
ENEA	13,94	6 154	-1,5%	-12,6%	-14,5%	-15,2%	-2,4%	-8,8%	-3,8%	-12,1%
EUROCASH	39,99	5 546	-2,6%	7,1%	9,3%	8,6%	-3,5%	10,9%	20,0%	11,7%
GRUPA AZOTY	79,10	7 846	-2,4%	-4,2%	-3,5%	11,4%	-3,2%	-0,4%	7,2%	14,5%
GTC	5,97	2 097	1,2%	-0,5%	-3,6%	24,4%	0,3%	3,3%	7,2%	27,5%
ING BSK	122,00	15 872	3,4%	-3,9%	-14,1%	-9,6%	2,5%	-0,1%	-3,4%	-6,5%
JSW	11,91	1 398	0,0%	0,3%	-17,0%	-43,8%	-0,9%	4,2%	-6,3%	-40,7%
KERNEL	43,34	3 453	1,4%	14,7%	24,4%	38,7%	0,5%	18,6%	35,1%	41,8%
KGHM	93,36	18 672	-3,9%	-12,4%	-26,2%	-11,4%	-4,7%	-8,5%	-15,5%	-8,3%
LOTOS	31,45	5 814	1,1%	4,8%	2,1%	28,7%	0,2%	8,7%	12,9%	31,8%
LPP	7 490,00	13 715	-0,5%	12,7%	-2,1%	-0,3%	-1,3%	16,5%	8,6%	2,9%
mBANK	369,85	15 618	2,7%	-10,4%	-20,7%	-21,1%	1,8%	-6,5%	-10,0%	-18,0%
NETIA	5,80	2 019	2,5%	5,3%	-1,5%	-3,0%	1,6%	9,1%	9,2%	0,1%
ORANGE POLSKA	8,15	10 696	-0,9%	-0,1%	-20,1%	-8,9%	-1,7%	3,7%	-9,4%	-5,8%
PEKAO	162,50	42 651	4,2%	-9,7%	-13,3%	-9,2%	3,3%	-5,9%	-2,6%	-6,1%
PGE	17,61	32 926	-1,2%	-4,5%	-15,1%	-9,5%	-2,1%	-0,7%	-4,4%	-6,3%
PGNIG	6,17	36 403	-1,4%	-6,5%	-5,1%	40,9%	-2,3%	-2,7%	5,6%	44,0%
PKNORLEN	76,90	32 891	2,6%	4,2%	12,3%	40,2%	1,7%	8,0%	23,0%	43,3%
PKOBP	28,97	36 213	-0,1%	-6,9%	-19,8%	-15,6%	-1,0%	-3,1%	-9,0%	-12,5%
PZU	425,90	36 777	1,9%	-1,6%	-9,4%	-15,6%	1,1%	2,3%	1,3%	-12,5%
SYNTHOS	4,55	6 021	0,4%	-2,2%	-3,6%	5,8%	-0,4%	1,7%	7,1%	8,9%
TAURON	3,63	6 362	-3,5%	-17,1%	-24,7%	-27,4%	-4,3%	-13,3%	-14,0%	-24,3%
TVN	19,83	6 747	-0,1%	3,4%	16,6%	12,0%	-1,0%	7,2%	27,4%	15,2%

KOMENTARZ PO SESJI

Komentarz po sesji:

Polityka znów pomogła

Drugi raz w bieżącym tygodniu ryzyko polityczne na GPW zmaterializowało się w pozytywnym wariancie. Po pierwszej niemrawej godzinie handlu, w której całkowicie zignorowaliśmy wczorajsze mocne wzrosty w Stanach, na rynku pojawiła się wypowiedź pośła PiS o tym, że podatek bankowy zostanie prawdopodobnie wprowadzony dopiero od 2017 roku. To wywołało falę wzrostową w sektorze i kilkuprocentowe (a w przypadku Getin Banku – kilkunastoprocentowe) zwwyżki kursów w ciągu kilkudziesięciu minut handlu. WIG20 przy okazji przebił się powyżej 2210 punktów generując mały techniczny sygnał kupna. Mocnego wzrostu WIG20 nie udało się utrzymać do końca sesji i choć zakończyliśmy dzień 0,8% zwyżką indeksu, w przeciwieństwie do wtorkowej sesji tym razem styl był gorszy od rezultatu sesji. Zdecydowanie negatywnie wyróżnił się PKO BP, gdzie ruch w górę zachęcił sprzedających do agresywniejszej dystrybucji, przez co akcje banku z kilkuprocentowego plusa zeszły na koniec dnia pod kreskę przy najwyższym na rynku obrocie. Rozczarował też KGHM tracący 3,8% mimo wczorajszego popołudniowego wystrzału w górę na rynku towarowym, bardzo słabo spisał się też sektor energetyczny na czele z Tauronem ustanawiającym nowe historyczne minimum. Mimo lekkiego rozczarowania dzisiejszą sesją ogólny bilans ostatnich dni jest pozytywny i oceniałbym, że póki znajdujemy się powyżej poniedziałkowego dołka inicjatywa w minimalnym stopniu przechodzi na stronę byków. Niestety same doniesienia polityków nie wystarczą do podniesienia GPW i nasz rynek potrzebuje większego popytu z zagranicy wraz z innymi emerging markets –na razie WIG20 utrzymuje bardzo bliską korelację z MSCI EM, który tak jak nasze blue chips „leży na deskach” po ciosach podażowych z ostatnich trzech miesięcy.

Piotr Kaczmarek, CFA

WYKRES DNIA

W reakcji na wypowiedź pośła PiS o prawdopodobnym opóźnieniu we wprowadzeniu podatku bankowego kurs PKO BP zyskiwał w ciągu dnia ponad 3% by zakończyć dzień poniżej poziomu zamknięcia z wtorku.

PKO BP - Intraday



Źródło: BDM S.A., Bloomberg

INFORMACJE ZE SPÓŁEK

Orbis	<p>Spółka miała 124,8 mln PLN EBITDA i 75,6 mln PLN zysku netto w 2Q'15 (konsensus: 117,8 / 65,3 mln PLN). Zarząd Orbisu prognozuje, że w 2015 grupa wypracuje wynik EBITDA w przedziale 310-320 mln PLN.</p> <p><i>BDM: Wyniki okazały się bardzo dobre i nawet trochę lepsze niż nasze ostatnie podniesione założenia. Na poziomie operacyjnym widać wzmocnienie pozytywnych tendencji z poprzedniego kwartału. Ogółem za 1H'15 EBITDA spółki wyniosła 143.1 mln PLN, podczas gdy my oczekiwaliśmy ok 136.6 mln PLN. Zwracamy uwagę, że jednocześnie Orbis podał oficjalną prognozę na 2015 rok i EBITDA ma kształtować się w przedziale 310 i 320 mln PLN. Nasze założenia na cały 2015 rok wynoszą trochę ponad 330 mln PLN zważywszy na bardzo dobrym odczyt 2Q i przewidywany jeszcze lepszy rezultat za 3Q.</i></p>
Ciech, Polenergia, Serinus, Pekaes	<p>Jan Kulczyk, w wieku 65 lat, zmarł w nocy z wtorku na środę w wyniku powikłań pooperacyjnych.</p>
Banki	<p>NBP spodziewa się kontynuacji spadku zyskowności sektora bankowego - podał bank centralny w raporcie o stabilności systemu finansowego. NBP oczekuje umiarkowanego wzrostu dynamiki akcji kredytowej, czemu ma sprzyjać niski poziom stóp procentowych.</p>
Banki, deweloperzy komercyjni	<p>NBP zaleca "szczególnie ostrożne" podejście banków do kredytowania nieruchomości komercyjnych. NBP ocenia, że ze względu na oznaki narastającej nierównowagi na rynku nieruchomości komercyjnych może ona powodować wzrost ryzyka kredytowego.</p>
Gekoplast	<p>Gekoplast rozważa emisję akcji przy okazji przejścia z NewConnect na rynek główny GPW, który planuje na koniec 2015 - poinformował na konferencji prasowej prezes spółki Piotr Górowski. Górowski dodał, że akcje spółki może również sprzedawać główny akcjonariusz, TFI Capital Partners, który ma 76,5% akcji spółki.</p>
Rynek apteczny	<p>Wartość aptecznego rynku farmaceutycznego w 2015 r. wzrośnie o 5,1% i wyniesie ok. 30,0 mld PLN - wynika z lipcowej prognozy firmy PharmaExpert (w czerwcu zakładano wzrost rynku o 5,4%).</p>
GPW	<p>Konsolidacja giełd Europy Środkowo-Wschodniej jest nieunikniona w horyzoncie kilku lub kilkunastu lat, a Warszawa powinna być w centrum tego procesu - uważa dyrektor generalny giełdy w Bukareszcie Ludwik Sobolewski. Sobolewski uważa, że istotną rolę w konsolidacji odegrają trzy rynki: Warszawa, Wiedeń i Stambuł.</p>
Budimex	<p>Ten rok może być dla Budimexu rekordowy pod względem kontraktacji - poinformował na spotkaniu z dziennikarzami prezes Dariusz Blocher. Spółka ma 3,4 mld PLN najlepszych ofert w przetargach nierozstrzygniętych. W 1H'15 grupa podpisała kontrakty o wartości 2,88 mld PLN, a w samym 2Q'15 za 1,84 mld PLN. Prezes poinformował, że w pozycji gotówkowej grupy ok. 400 mln PLN na koniec czerwca stanowiły zaliczki z GDDKiA.</p>
Wasko	<p>Wojciech Wajda, główny akcjonariusz giełdowego Wasko, chce przejąć kontrolę nad spółką Novum, która jest operatorem telekomunikacyjnym oraz zajmuje się handlem energią elektryczną - wynika z komunikatu UOKiK.</p>
Idea Bank	<p>Idea Bank chce utrzymać do końca roku sprzedaż produktów kredytowych na poziomie około 1,5 mld PLN, rosnąc głównie w leasingu oraz faktoringu. Bank spodziewa się wzrostu w kolejnych kwartałach marży odsetkowej oraz co najmniej powtórzenia zysku brutto - powiedział PAP prezes Jarosław Augustyniak.</p>
Kruk	<p>Działająca w Niemczech spółka zależna Kruka zawarła umowę ramową z Commerz Finanz, na mocy której będzie co miesiąc kupowała pakiet wierzytelności - podał Kruk w komunikacie. Spółka szacuje, że w ciągu 15 miesięcy nabędzie wierzytelności o wartości nominalnej 37,5 mln EUR.</p>
Berling	<p>Walne zgromadzenie Berlinga zdecydowali o wypłacie 0,20 PLN dywidendy na akcję z zysku za 2014 rok.</p>
JSW	<p>Jastrzębska Spółka Węglowa negocjuje obecnie indywidualnie z gminami kwestie związane ze spłatą nadpłaconego tzw. podatku od podziemnych wyrobisk - poinformował w środę prezes JSW Edward Szlęk. Należące do Jastrzębskiej Spółki Węglowej kopalnie Krupiński i Pniówek zostaną połączone. Niezależnie od procedury połączenia Krupiński ma być oferowany na rynku na sprzedaż.</p>

Pekabex	Pekabex BET, spółka zależna Pekabeksu, zawarła przedwstępną umowę zakupu przedsiębiorstwa spółki Ergon Poland. Cena sprzedaży przedsiębiorstwa będzie wynosić minimum 45,1 mln PLN.
Airway Medix	Akcjonariusze Airway Medix, spółki notowanej na rynku NewConnect, zdecydują 25 sierpnia o przeniesieniu notowań akcji spółki na rynek główny GPW. Przeniesieniu notowań nie będzie towarzyszyła emisja akcji.
Polmed	Polmed zawarł z Towarzystwem Ubezpieczeń Zdrowie porozumienie w sprawie realizacji umowy na pełnienie przez Polmed funkcji operatora medycznego.
Cormay	Cormay dokonał częściowych zmian w harmonogramie oferty publicznej w zakresie terminów: 28 lipca - 11 sierpnia 2015 r. - notowania praw poboru akcji serii K 3-17 sierpnia - zapisy podstawowe i dodatkowe w ramach wykonania prawa poboru 26 sierpnia - przydział akcji i zamknięcie oferty 26-28 sierpnia - subskrypcja uzupełniająca 28 sierpnia - przydział akcji nieobjętych w ramach wykonania prawa poboru i zamknięcia oferty
Bioton	Zapisy w wezwaniu NovoTek Pharmaceuticals do sprzedaży 28,3 mln akcji Biotonu, dających 33% głosów na WZ, rozpoczną się 31 lipca i potrwać do 13 sierpnia
mBank	Zysk netto grupy mBanku w drugim kwartale spadł do 221,3 mln PLN z 325,0 mln PLN rok wcześniej. Konsensus 230,4 mln PLN.
GPW	Spółka miała 37,8 mln PLN EBITDA i 27,0 mln PLN zysku netto w 2Q'15 (konsensus: 39,8 / 26,5 mln PLN).
Handel	Sprzedaż w sklepach Biedronki wzrosła w pierwszym półroczu o 10,6% w walucie lokalnej - poinformowało Jeronimo Martins, właściciel Biedronki. Sprzedaż porównywalna LFL zwiększyła się o 2,6%.
Enelmed	W tym roku Enelmed otworzył już dwie przychodnie - w Katowicach i Wrocławiu. Pierwszych przychodów z nowych placówek zarząd spodziewa się już na przełomie listopada i grudnia. W 3/4Q'15 spółka planuje otworzyć jeszcze trzy przychodnie.

Źródło: Dom Maklerski BDM S.A., spółki, PAP

INDEKSY I WSKAŹNIKI

		zmiana					
indeks/ticker	data	kurs	1D	1M	3M	6M	
świat							
MSCI AC World	2015-07-29	422,3	0,8%	0,7%	-2,7%	4,2%	
MSCI World	2015-07-29	1 747,1	0,8%	1,4%	-1,3%	5,4%	
MSCI EM	2015-07-29	891,2	1,0%	-5,8%	-14,0%	-5,9%	
MSCI BRIC	2015-07-29	251,5	1,3%	-7,1%	-15,7%	-3,4%	
Europa Środkowa, Wschodnia i Południowa							
Polska	WIG	2015-07-29	51 906,9	0,7%	-1,2%	-7,6%	0,5%
Polska	WIG20	2015-07-29	2 194,2	0,8%	-3,1%	-10,5%	-3,6%
Polska	mWIG40	2015-07-29	3 721,3	0,9%	2,7%	-1,3%	8,6%
Polska	sWIG80	2015-07-29	13 177,8	0,3%	3,1%	-2,6%	7,5%
Węgry	BUX	2015-07-29	22 382,0	-0,3%	3,2%	0,0%	33,9%
Czechy	PX	2015-07-29	1 028,5	-0,2%	5,6%	2,3%	11,8%
Bułgaria	Sofix	2015-07-29	481,8	-1,2%	-1,0%	-2,0%	-2,1%
Rosja	Micex	2015-07-29	1 622,3	1,1%	1,9%	0,7%	2,7%
Rosja	RTS (USD)	2015-07-29	839,3	3,2%	-4,2%	-13,0%	20,2%
Rumunia	BET	2015-07-29	7 554,8	0,0%	5,8%	4,1%	11,1%
Turcja	ISE 100	2015-07-29	78 024,0	0,1%	-4,5%	-8,3%	-9,3%
Europa Zachodnia							
	Euro Stoxx 50	2015-07-29	3 554,1	0,6%	3,2%	0,8%	8,7%
W. Brytania	FTSE 100	2015-07-29	6 555,3	1,2%	0,2%	-3,8%	-0,5%
Francja	CAC40	2015-07-29	4 977,3	0,8%	3,1%	1,6%	11,1%
Niemcy	DAX	2015-07-29	11 173,9	0,3%	1,2%	-1,9%	4,4%
Hiszpania	IBEX 35	2015-07-29	11 252,4	0,3%	4,4%	0,3%	9,4%
Holandia	AEX	2015-07-29	485,8	0,7%	2,7%	0,9%	10,2%
Szwecja	OMX 30	2015-07-29	1 588,2	0,6%	2,4%	-1,6%	5,1%
Austria	ATX	2015-07-29	2 480,2	0,1%	2,6%	-2,8%	15,5%
Ameryka Północna i Południowa							
USA	DJIA	2015-07-29	17 630,3	0,7%	1,0%	-1,0%	3,1%
USA	S&P500	2015-07-29	2 093,3	0,7%	2,6%	0,6%	5,4%
USA	Nasdaq Comp	2015-07-29	5 089,2	0,5%	3,1%	2,0%	9,8%
Kanada	S&P/TSX	2015-07-29	14 077,4	1,7%	-1,0%	-6,1%	-0,9%
Meksyk	IPC	2015-07-29	44 223,0	0,6%	-0,4%	-0,6%	7,2%
Brazylia	BOVESPA	2015-07-29	49 601,6	1,3%	-5,2%	-9,2%	5,2%
Argentyna	MERVAL	2015-07-29	10 939,5	3,4%	0,1%	-7,1%	33,3%
Azja i Australia							
Japonia	NIKKEI 225	2015-07-29	20 302,9	-0,1%	1,0%	1,3%	16,3%
Hong Kong	Hang Seng	2015-07-29	24 619,5	0,5%	-5,1%	-11,8%	2,3%
Chiny	Shanghai Comp	2015-07-29	3 789,2	3,4%	-5,7%	-14,2%	17,8%
Indie	BSE30	2015-07-29	27 563,4	0,4%	0,0%	2,2%	-6,1%
Indonezja	JKSE	2015-07-29	4 721,1	0,1%	-3,2%	-6,8%	-8,9%
Izrael	TA 25	2015-07-29	1 710,3	0,4%	4,6%	4,2%	18,6%
Korea	Kospi	2015-07-30	2 037,6	-0,1%	-1,1%	-4,9%	4,5%
Australia	S&P/ASX 200	2015-07-29	5 624,2	0,7%	3,7%	-2,6%	4,0%

Źródło: Bloomberg

pozostałe wskaźniki

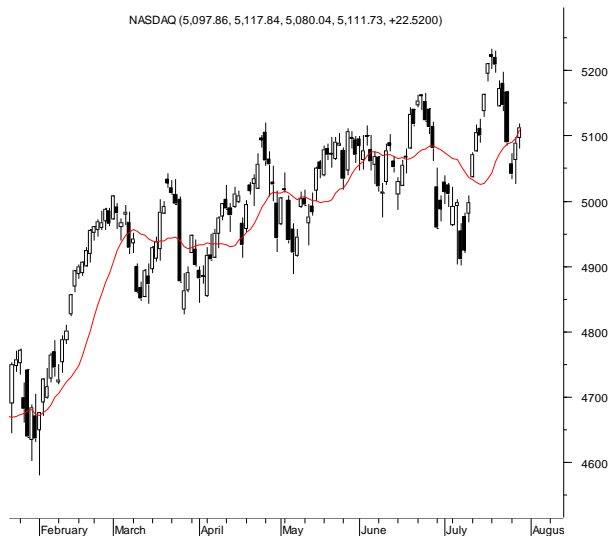
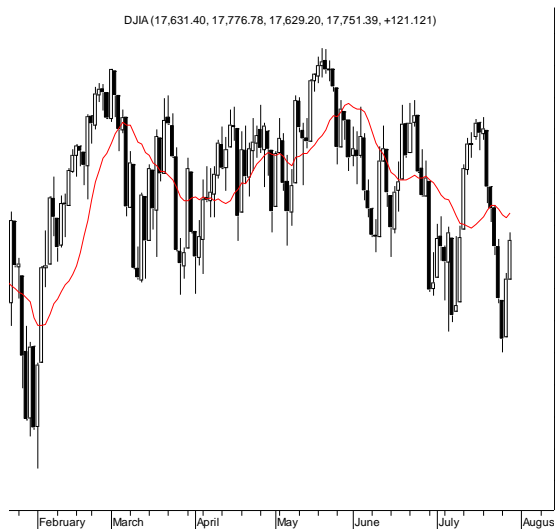
		zmiana					
indeks/ticker	data	kurs	1D	1M	3M	6M	
surowce							
Miedź	LME 3M	2015-07-29	5 297,5	2,1%	-8,5%	-13,8%	-1,8%
Ropa	WTI Crude	2015-07-29	48,8	1,7%	-18,5%	-21,0%	-10,3%
Złoto	Spot \$/oz	2015-07-29	1 095,6	0,0%	-6,7%	-7,3%	-14,1%
Aluminium	LME 3M	2015-07-29	1 655,0	1,0%	-2,7%	-12,1%	-9,0%
obligacje i rynek pieniężny							
Polska	5yr yield	2015-07-29	2,416	2,5%	-11,8%	7,3%	44,4%
Polska	10yr yield	2015-07-29	2,917	1,3%	-11,9%	10,8%	47,3%
Polska	WIBOR 3M	2015-07-29	1,620	0,0%	0,0%	4,5%	-14,7%
Polska	WIBOR 6M	2015-07-29	1,690	0,0%	0,0%	8,3%	-10,6%
USA	10yr yield	2015-07-29	2,286	1,6%	-2,9%	12,5%	39,3%
Niemcy	10yr yield	2015-07-29	0,717	4,1%	-6,2%	95,9%	137,4%
Japonia	10yr yield	2015-07-29	0,410	-0,5%	-11,8%	19,9%	47,5%
Hiszpania	10yr yield	2015-07-29	1,957	2,4%	-15,0%	33,3%	37,5%
Irlandia	10yr yield						
Portugalia	10yr yield	2015-07-29	2,525	0,3%	-15,9%	19,9%	-4,4%
Włochy	10yr yield	2015-07-29	1,682	-1,2%	-23,3%	27,5%	29,2%
kursy walut							
	EUR/PLN	2015-07-29	4,132	0,3%	-1,4%	2,3%	-1,2%
	USD/PLN	2015-07-29	3,744	0,4%	-0,4%	3,9%	1,0%
	CHF/PLN	2015-07-29	3,890	0,5%	-3,2%	1,3%	-3,5%
	EUR/USD	2015-07-29	1,104	-0,1%	-1,1%	-1,6%	-2,3%
	USD/JPY	2015-07-29	123,810	0,2%	1,4%	3,5%	5,4%

Wydział Analiz i Informacji Dom Maklerski BDM S.A.

ul. 3-go Maja 23, 40-096 Katowice, Tel.: 032 208 14 12, analizy@bdm.com.pl

Opracowanie ma charakter czysto informacyjny i zostało opracowane na podstawie informacji uznanych przez autorów za wiarygodne. Zawarte w nim komentarze są subiektywnymi poglądami autorów. Opracowanie i zawarte w nim komentarze nie są podstawą żadnej rekomendacji kupna bądź sprzedaży w rozumieniu obowiązującego prawa i nie powinny być tak interpretowane. Publikowanie w prasie lub w Internecie całości lub części opracowania wymaga zgody sporządzających raport.

RYNKI ZAGRANICZNE



Wydział Analiz i Informacji Dom Maklerski BDM S.A.

ul. 3-go Maja 23, 40-096 Katowice, Tel.: 032 208 14 12, analizy@bdm.com.pl

Opracowanie ma charakter czysto informacyjny i zostało opracowane na podstawie informacji uznanych przez autorów za wiarygodne. Zawarte w nim komentarze są subiektywnymi poglądami autorów. Opracowanie i zawarte w nim komentarze nie są podstawą żadnej rekomendacji kupna bądź sprzedaży w rozumieniu obowiązującego prawa i nie powinny być tak interpretowane. Publikowanie w prasie lub w Internecie całości lub części opracowania wymaga zgody sporządzających raport.