

KONTRAKTY TERMINOWE NA WIG20

Wyniki sesji: poniedziałek, 3 sierpnia 2015				System:	
	Wartość	zmiana			
Kurs otwarcia	2 228	42	1,92%	Aktualna pozycja – krótka, sygnał otwarcia dłużej - 2229	
Kurs zamknięcia	2 225	-2	-0,09%	Ostatnia zmiana sygnału z dłużej na krótką- 2258	
Kurs min.	2 218	33	1,51%		
Kurs max.	2 237	10	0,45%		
Wolumen obrotu	12 254	400	3,37%	Najbliższe poziomy oporu: 2239 2256 2310 2344	
Otwarte pozycje	74 314	1 466	2,01%	Najbliższe poziomy wsparcia: 2206 2163 2100 2000	



Sezon wyników rozkręca się

Wczorajsze notowania upłynęły inwestorom w zdecydowanie leniwych nastrojach. Blue chipy odnotowały wolumen na poziomie 335,7 mln, a sam indeks wzrósł o 0,1%. Większych ruchów nie doświadczyły także mWIG40 (-0,2%) oraz sWIG80, który zyskał 0,8%. Summa summarum indeks szerokiego rynku pozostał bez zmian. W Europie ciężko doszukiwać się mocnych ruchów – CAC40 zyskał 0,8%, a FTSE stracił 0,1%. Za oceanem główne indeksy odnotowały lekkie spadki S&P500 oraz Nasdaq spadły po 0,3%, Dow Jones natomiast o 0,5%. Spokojnie zachowują się kontrakty na najważniejsze indeksy – dla indeksów w USA spadają po 0,1%, dla europejskich po 0,2%. Wakacyjnych nastrojów nie pobudzą raczej także dane makro. Przed południem opublikowany zostanie odczyt inflacji produkcyjnej dla strefy Euro, a po południu zamówienia w amerykańskim przemyśle. Jutro powinno być ciekawiej, bowiem publikowane będą m.in. wyniki finalne PMI dla sektora usług oraz raport ADP. Myślę, że dzisiejsza sesja upłynie w leniwych nastrojach, o ile negatywnie nie wpłyną na nas pozostałe rynki (MFW zakomunikowało wczoraj, że PKB w Rosji może spaść o 9 p.p. w wyniku sankcji, politycy na Ukrainie mówią otwarcie o kryzysie energetycznym, a w Grecji mieliśmy fatalny odczyt dla PMI i spadek Athex o ok. 16%). Dla rodzimych inwestorów co raz istotniejsze będą z pewnością wyniki kwartalne, które nabierają szybszego tempa. Dziś rano raporty za pierwsze półrocze opublikowały m.in. Pekao oraz TVN.

Adrian Górnjak

RYNEK AKCJI

Wyniki sesji: poniedziałek, 3 sierpnia 2015

Indeks	52 tygodnie		Kurs otwarcia	Kurs zamknięcia	Zmiana [%]	Kurs min.	Kurs max.	Zakres wahań	Obrót [mln PLN]
	Kurs max.	Kurs min.							
WIG20	2 559,9	2 158,7	2 221,27	2 230,28	0,1%	2 216,55	2 231,97	15,4	335,7
WIG30	2 782,4	2 388,9	2 454,81	2 463,45	0,0%	2 448,96	2 465,48	16,5	370,6
mWIG40	3 961,0	3 217,9	3 822,81	3 808,57	-0,2%	13 293,77	13 425,58	131,8	95,2
sWIG80	14 107,4	11 281,0	13 318,24	13 394,60	0,8%	3 797,53	3 822,81	25,3	23,7
WIG-PL	58 998,6	50 804,7	54 039,02	54 078,43	0,1%	54 031,97	54 078,43	46,5	448,9
WIG	57 460,4	49 321,8	52 653,31	52 808,18	0,1%	52 579,47	52 837,12	257,7	454,7

Spółka	Cena [PLN]	Mkt Cap [mln PLN]	zmiana %				zmiana % względem WIG30			
			dzienna	1M	3M	6M	dzienna	1M	3M	6M
ALIOR BANK	84,77	6 161	-1,9%	-3,4%	-5,9%	2,1%	-1,9%	-1,9%	4,3%	4,5%
ASSECOPOL	57,50	4 773	-0,3%	-3,8%	-5,0%	4,9%	-0,3%	-2,3%	5,2%	7,3%
BANK HANDLOWY	91,69	11 980	-1,0%	0,8%	-19,1%	-15,9%	-1,0%	2,3%	-8,9%	-13,5%
BOGDANKA	51,71	1 759	-1,1%	-9,6%	-40,6%	-45,7%	-1,1%	-8,1%	-30,4%	-43,3%
BORYSZEW	5,99	1 438	0,3%	5,6%	-1,0%	5,1%	0,3%	7,2%	9,2%	7,5%
BZ WBK	299,20	29 691	-0,6%	-6,6%	-19,0%	-11,6%	-0,6%	-5,1%	-8,8%	-9,1%
CCC	186,50	7 162	-3,4%	4,2%	0,3%	22,5%	-3,4%	5,7%	10,5%	24,9%
CYFROWY POLSAT	22,90	14 646	-0,9%	-5,8%	-7,4%	-3,2%	-0,9%	-4,3%	2,8%	-0,8%
ENEA	14,61	6 449	-0,9%	-4,5%	-11,3%	-11,5%	-0,9%	-3,0%	-1,2%	-9,0%
EUROCASH	43,08	5 974	-0,7%	13,9%	15,4%	18,4%	-0,7%	15,4%	25,6%	20,8%
GRUPA AZOTY	84,43	8 375	-0,6%	1,7%	3,4%	18,9%	-0,5%	3,2%	13,6%	21,4%
GTC	5,95	2 090	0,8%	-0,8%	-4,8%	25,3%	0,9%	0,7%	5,4%	27,7%
ING BSK	127,50	16 588	1,6%	-1,2%	-11,3%	-5,6%	1,6%	0,3%	-1,2%	-3,1%
JSW	11,69	1 373	-1,4%	-2,5%	-19,8%	-49,2%	-1,3%	-1,0%	-9,6%	-46,8%
KERNEL	43,67	3 480	-0,3%	15,3%	23,4%	45,6%	-0,3%	16,8%	33,6%	48,0%
KGHM	94,44	18 888	-0,6%	-10,7%	-27,4%	-15,6%	-0,6%	-9,2%	-17,2%	-13,2%
LOTOS	31,15	5 759	-1,1%	7,0%	-1,4%	27,9%	-1,1%	8,5%	8,8%	30,3%
LPP	7 734,35	14 163	0,4%	16,1%	4,3%	4,5%	0,5%	17,6%	14,5%	6,9%
mBANK	374,50	15 815	-0,9%	-6,1%	-18,6%	-16,8%	-0,9%	-4,6%	-8,4%	-14,4%
NETIA	5,85	2 036	3,5%	8,3%	-0,5%	-1,3%	3,5%	9,8%	9,7%	1,1%
ORANGE POLSKA	8,12	10 656	-0,1%	-0,6%	-19,8%	-8,6%	-0,1%	0,9%	-9,6%	-6,1%
PEKAO	162,20	42 573	1,9%	-5,9%	-13,1%	-12,1%	1,9%	-4,4%	-2,9%	-9,7%
PGE	17,65	33 001	-0,4%	-1,8%	-13,3%	-8,5%	-0,4%	-0,3%	-3,1%	-6,1%
PGNIG	6,39	37 701	1,6%	-5,6%	-0,5%	45,9%	1,6%	-4,1%	9,7%	48,3%
PKNORLEN	75,80	32 420	-0,4%	6,8%	8,6%	38,0%	-0,4%	8,3%	18,8%	40,4%
PKOBP	29,70	37 125	1,6%	-1,0%	-18,8%	-12,4%	1,6%	0,5%	-8,6%	-10,0%
PZU	426,90	36 864	-1,1%	-2,9%	-10,4%	-14,8%	-1,1%	-1,4%	-0,3%	-12,4%
SYNTHOS	4,69	6 206	-0,4%	3,3%	-1,5%	10,9%	-0,4%	4,8%	8,7%	13,3%
TAURON	3,82	6 695	0,8%	-10,1%	-20,6%	-22,8%	0,8%	-8,6%	-10,4%	-20,4%
TVN	19,95	6 788	0,3%	2,0%	17,4%	13,4%	0,3%	3,6%	27,5%	15,8%

KOMENTARZ PO SESJI

Komentarz po sesji:

Spokojny początek tygodnia w wykonaniu WIG20

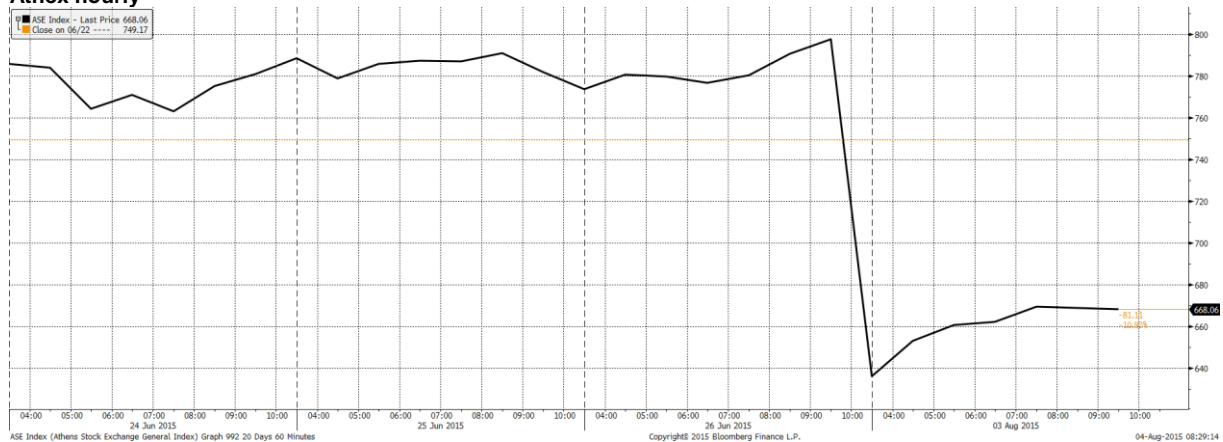
Po ostatnich wielu nerwowych sesjach tym razem zaczęliśmy tydzień spokojnie zarówno z perspektywy zmienności, jak i obrotów. Wartość handlu była dziś bardzo mała i odpowiadała upałowi za oknami, który sprzyja odpoczynkowi, a nie walce na słabej od wielu tygodni giełdzie. Na koniec dnia obrót akcjami dwudziestu największych spółek wyniósł zaledwie 335 milionów złotych. WIG20 próbował zarówno wzrostu, jak i spadku, oba ruchy były jednak niewielkie i mało wiarygodne ze względu na wspomniane niskie obroty i ostatecznie indeks zakończył dzień 0,1% nad kreską. W otoczeniu przeszkadzała nam dziś słaba postawa rynków wschodzących oraz kiepski początek notowań w USA, pomagało natomiast mocne zachowanie niemieckiego DAXa oraz pozytywne odczyty indeksów PMI z Niemiec i Polski. Na szerokim rynku uwaga inwestorów skupiła się na spółce PBG, która podpisała z wierzycielami umowę restrukturyzacyjną, co wywołało dziś 35% skok w górę jej akcji. Świetnie spisały się też walory Biotonu rosnące o 13%, wśród maruderów znalazły się natomiast akcje Hawe reagujące 14% przeceną na roszady w akcjonariacie. Wracając do WIG20 sesja nie wniosła niczego do obrazu rynkowego pod względem techniki i od kilku dni utrzymuje się delikatna przewaga kupujących, lecz niestety konfiguracja rynkowa stała się dziś mniej korzystna dla byków. Biorąc pod uwagę brak poważniejszych obrotów oraz bardzo słaby początek tygodnia na rynkach wschodzących, wzrosło ryzyko łatwego sprowadzenia rynku w dół nawet mimo bardzo niskich poziomów, na których znajduje się WIG20.

Piotr Kaczmarek, CFA

WYKRES DNIA

Po ponad miesięcznej przerwie wznowiono handel na ateńskiej giełdzie od ponad 23% przeceny (ostatecznie - 16%).

Athex hourly



Źródło: BDM S.A., Bloomberg

INFORMACJE ZE SPÓŁEK

Rafako

Złożono zapisy na maksymalną liczbę akcji serii J oferowanych przez Rafako. Zapisy na akcje złożyło łącznie 145 inwestorów. Liczba akcji objętych subskrypcją to 15 331 998 akcji zwykłych na okaziciela serii J, a wartość subskrypcji wyniosła 93,525 mln PLN. Cena emisyjna akcji wynosiła 6,1 PLN.

Stopklatka

Ipopema Towarzystwo Funduszy Inwestycyjnych zmniejszyło zaangażowanie w akcjonariat spółki Stopklatka do 0,03% z 8,04%.

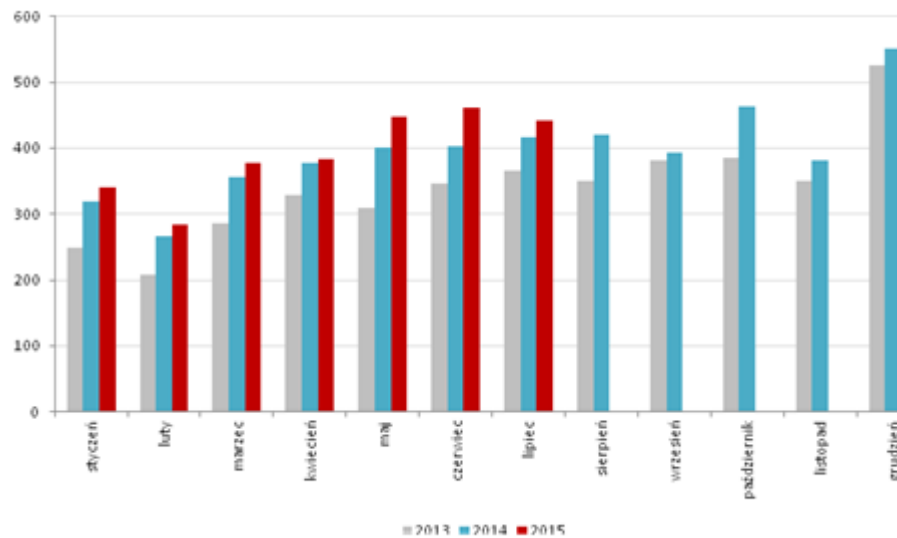
M10

M10, spółka notowana na rynku NewConnect, ustaliła z GLE, polską spółką zależną grupy GLG Pharma, szczegóły dotyczące transakcji odwrotnego przejęcia M10 przez GLE. Zamknięcie transakcji planowane jest w przeciągu kilku tygodni. Jak podano, w wyniku przejęcia, GLE będzie notowana na rynku NewConnect.

LPP

Przychody Grupy LPP ze sprzedaży w lipcu 2015 roku wyniosły 442 mln PLN, czyli były o około 6% wyższe niż rok wcześniej.

Wyniki sprzedażowe LPP – ujęcie miesięczne

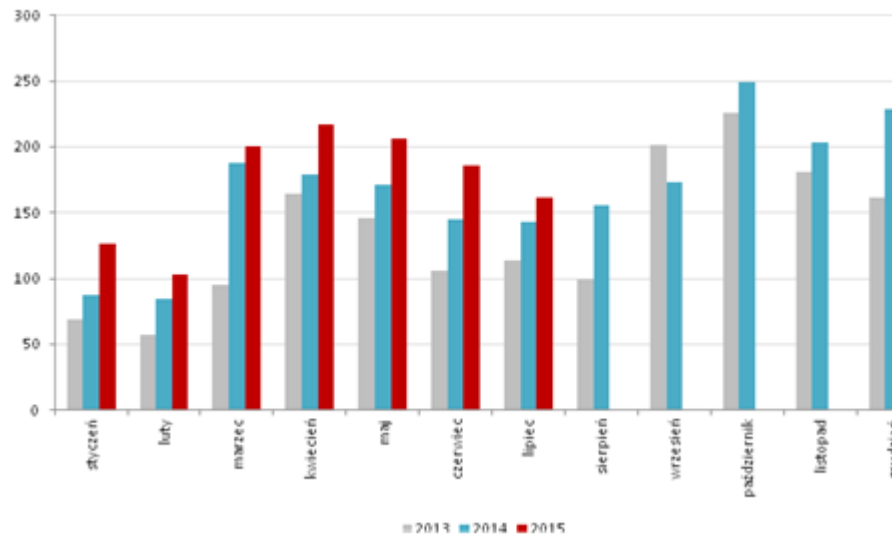


Źródło: Dom Maklerski BDM S.A., spółka

BDM: Przyrost obrotów o 6% r/r przy jednoczesnym wzroście powierzchni o ok. 15% wygląda cały czas niepokojąco i w naszej ocenie nie tłumaczy tego kurs EUR/PLN. zwracamy również uwagę, że LPP ciągle boryka się ze spadającą marżą (w lipcu '15 wyniosła 46% co implikuje spadek r/r o 6 p.p.). Stabiej wypada sprzedaż z mkw, która według naszych szacunków była bliska 570,3 PLN (-7,2% r/r).

CCC

Skonsolidowane przychody ze sprzedaży CCC w lipcu 2015 r. wyniosły 161,3 mln PLN czyli były o 11,9 % wyższe niż rok wcześniej.

wyniki sprzedażowe CCC – ujęcie miesięczne


Źródło: Dom Maklerski BDM S.A., spółka

BDM: Wzrost przychodów spółki odbieramy neutralnie, bowiem jest on nieco niższy od przyrostu sieci. CCC nie publikuje danych dot. rentowności, jednak nie oczekujemy dużego ubytku marży (kolekcja została dobrze przyjęta i spółka nie musiała stosować agresywnych wyprzedzaży).

Paged

Cypryjska spółka Mespila Investments Ltd. wezwała do sprzedaży 14.989 akcji Pagedu, oferując po 55,46 PLN za papier. Akcje te stanowią 0,1 % głosów na walnym zgromadzeniu spółki. Zapisy rozpoczną się 21 sierpnia i potrwać do 3 września. W wyniku wezwania wzywający chce osiągnąć 17,51 proc. ogólnej liczby głosów na walnym Pagedu. Z początkiem lipca wszystkie posiadane akcje spółki stanowiące 17,23 proc. jej kapitału w formie wkładu niepieniężnego wniósł do Mespila Investments Daniel Mzyk, prezes Pagedu.

BDM: Prezes i główny właściciel porządkuje akcjonariat. Wezwanie do 66% jest następstwem regulacji prawnych.

Artnews

Artnews, spółka notowana na rynku NewConnect, prognozuje, że jej przychody netto ze sprzedaży w całym 2015 roku wyniosą 35 mln PLN a EBITDA wyniesie 3 mln PLN Ponadto, prognoza zakłada, że w pierwszej połowie roku przychody netto ze sprzedaży Artnews wyniosą 14,3 mln PLN

Budimex

Oferta konsorcjum, którego liderem jest Budimex, została wybrana przez PKP w przetargu na łącznicę kolejową Kraków Zabłocie - Kraków Krzemionki. Wartość oferty netto to 209,7 mln PLN Termin zakończenia robót ustalono na 24 miesiące od zawarcia umowy. Okres gwarancji na wykonaną infrastrukturę będzie wynosił 10 lat. Udział Budimeksu w konsorcjum to 95 % Partnerem jest hiszpański Ferrovial Agroman.

Marvipol

Marvipol wyemitował obligacje niezabezpieczone o wartości 60 mln PLN Pozyskane w ten sposób środki przeznaczy na finansowanie i współfinansowanie zakupu nieruchomości. Wykup obligacji nastąpi poprzez zapłatę w dniu 3 sierpnia 2019 r. kwoty pieniężnej w wysokości równej wartości nominalnej obligacji. Wpłata oprocentowania obligacji będzie realizowana co 6 miesięcy.

TVN

Zysk netto grupy TVN, przypadający akcjonariuszom jednostki dominującej, wyniósł w 2Q'15 36,9 mln PLN i okazał się o 19 % niższy od konsensusu na poziomie 45,7 mln PLN Przychody TVN wyniosły 445,4 mln PLN i były prawie dokładnie na takim poziomie jakiego spodziewał się rynek (445,8 mln zł).

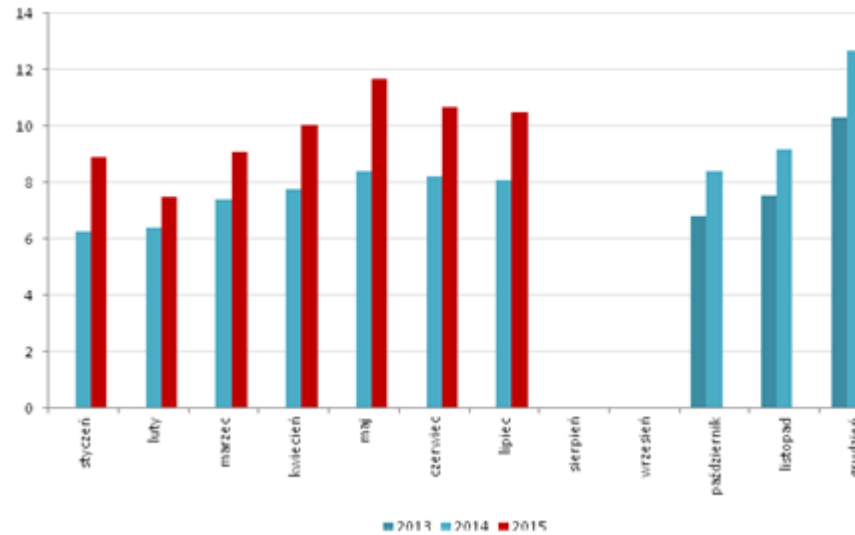
Pekao

Zysk netto grupy Pekao SA w 2Q'15 wyniósł 619,2 mln PLN rynek oczekiwał wyniku w przedziale od 548 mln PLN do 590 mln PLN.

Bytom

Spółka opublikowała dane sprzedażowe za lipiec.

Wyniki sprzedażowe Bytomia – ujęcie miesięczne



Źródło: Dom Maklerski BDM S.A., spółka; * dane są raportowane od października '14

BDM: Wyniki sprzedażowe są zgodne z naszymi oczekiwaniami. W segmencie detalicznym Bytom odnotował poprawę o 30% r/r, co wynika w dużej mierze z przyrostu powierzchni handlowej o blisko 15% r/r. Spółce udało się poprawić marżę o 2,1 p.p. względem ubiegłego roku, jednak przyrost jest znacznie niższy niż miało to miejsce w czerwcu i w dalszej części roku spodziewamy się, że trend poprawy będzie słabł.

Źródło: Dom Maklerski BDM S.A., spółki, PAP

INDEKSY I WSKAŹNIKI

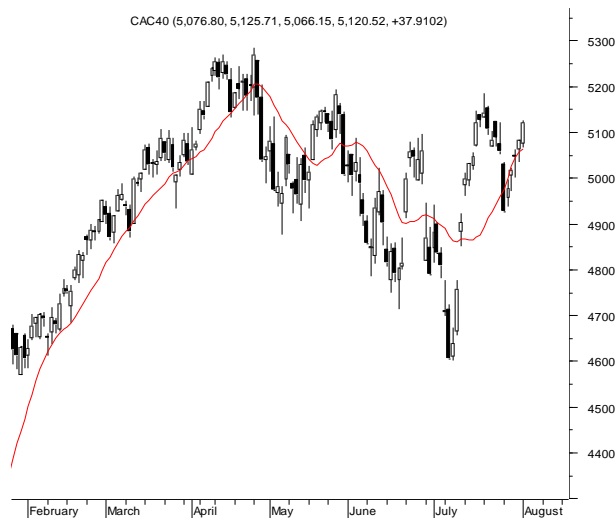
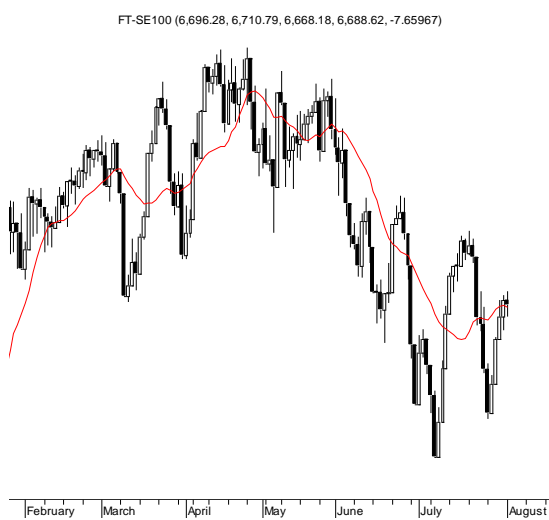
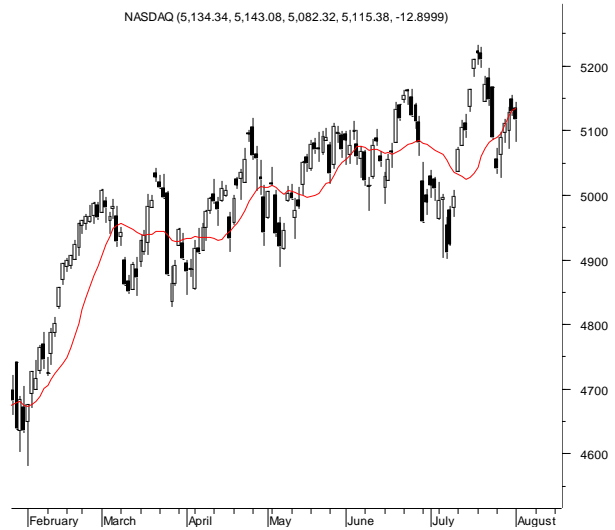
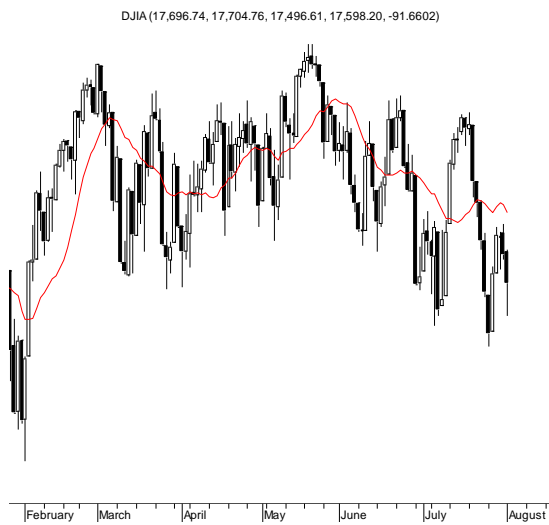
zmiana								zmiana							
indeks/ticker	data	kurs	1D	1M	3M	6M		indeks/ticker	data	kurs	1D	1M	3M	6M	
świat								surowce							
MSCI AC World	2015-08-03	426,8	-0,3%	0,2%	-2,2%	2,9%		Miedź	LME 3M	2015-08-03 5 230,0	-0,6%	-9,2%	-18,3%	-8,1%	
MSCI World	2015-08-03	1 765,6	-0,2%	1,0%	-0,8%	4,2%		Ropa	WTI Crude	2015-08-03 45,2	-4,1%	-21,2%	-26,4%	-18,5%	
MSCI EM	2015-08-03	901,7	-1,2%	-7,3%	-13,7%	-7,2%		Złoto	Spot \$/oz	2015-08-03 1 091,5	-0,3%	-6,6%	-8,2%	-13,6%	
MSCI BRIC	2015-08-03	255,0	-1,3%	-8,2%	-15,7%	-4,5%		Aluminium	LME 3M	2015-08-03 1 618,0	-1,5%	-5,4%	-15,3%	-14,4%	
Europa Środkowa, Wschodnia i Południowa								obligacje i rynek pieniężny							
Polska	WIG	2015-08-03	52 750,9	0,1%	0,1%	-6,5%	1,5%	Polska	5yr yield	2015-08-03 2,474	0,1%	-6,4%	10,1%	43,8%	
Polska	WIG20	2015-08-03	2 227,5	0,1%	-1,8%	-9,6%	-2,6%	Polska	10yr yield	2015-08-03 2,934	0,0%	-8,1%	10,9%	41,7%	
Polska	mWIG40	2015-08-03	3 815,0	-0,2%	4,2%	0,2%	9,8%	Polska	WIBOR 3M	2015-08-03 1,620	0,0%	0,0%	4,5%	-14,3%	
Polska	sWIG80	2015-08-03	13 286,1	0,8%	3,9%	-1,6%	8,7%	Polska	WIBOR 6M	2015-08-03 1,690	0,0%	0,0%	8,3%	-10,1%	
Węgry	BUX	2015-08-03	22 589,0	0,1%	3,4%	0,0%	31,0%	USA	10yr yield	2015-08-03 2,148	-1,5%	-9,8%	0,2%	22,7%	
Czechy	PX	2015-08-03	1 031,5	0,9%	6,0%	3,6%	10,8%	Niemcy	10yr yield	2015-08-03 0,628	-2,5%	-20,6%	38,6%	71,1%	
Bułgaria	Sofix	2015-08-03	473,6	0,1%	-1,2%	-3,4%	-3,1%	Japonia	10yr yield	2015-08-03 0,418	0,7%	-14,3%	15,2%	9,7%	
Rosja	Micex	2015-08-03	1 663,7	-0,3%	4,6%	2,1%	4,3%	Hiszpania	10yr yield	2015-08-03 1,941	5,4%	-12,3%	29,1%	35,6%	
Rosja	RTS (USD)	2015-08-03	858,8	-2,8%	-6,9%	-16,0%	10,1%	Irlandia	10yr yield						
Rumunia	BET	2015-08-03	7 603,2	-0,8%	4,3%	3,0%	10,6%	Portugalia	10yr yield	2015-08-03 2,399	0,3%	-18,5%	14,4%	-3,5%	
Turcja	ISE 100	2015-08-03	79 909,7	-2,2%	-3,7%	-6,0%	-8,1%	Włochy	10yr yield	2015-08-03 1,581	-2,9%	-23,0%	20,6%	23,0%	
Europa Zachodnia								kursy walut							
	Euro Stoxx 50	2015-08-03	3 600,7	1,0%	5,7%	2,5%	9,2%		EUR/PLN	2015-08-03 4,145	0,1%	-1,3%	2,9%	-0,5%	
W. Brytania	FTSE 100	2015-08-03	6 696,3	-0,1%	1,6%	-3,5%	-0,5%		USD/PLN	2015-08-03 3,782	0,3%	-0,3%	4,8%	3,6%	
Francja	CAC40	2015-08-03	5 082,6	0,7%	6,5%	3,4%	12,3%		CHF/PLN	2015-08-03 3,909	0,2%	-2,9%	1,2%	-1,2%	
Niemcy	DAX	2015-08-03	11 309,0	1,2%	3,5%	-0,1%	5,1%		EUR/USD	2015-08-03 1,096	-0,2%	-1,0%	-1,8%	-4,0%	
Hiszpania	IBEX 35	2015-08-03	11 180,7	0,9%	4,8%	0,3%	8,4%		USD/JPY	2015-08-03 123,870	0,0%	1,1%	3,1%	5,4%	
Holandia	AEX	2015-08-03	495,2	1,1%	5,6%	3,5%	11,9%								
Szwecja	OMX 30	2015-08-03	1 615,6	0,0%	4,0%	-0,3%	4,7%								
Austria	ATX	2015-08-03	2 499,5	0,0%	3,1%	-2,1%	12,4%								
Ameryka Północna i Południowa															
USA	DJIA	2015-08-03	17 689,9	-0,5%	-0,7%	-1,7%	0,8%								
USA	S&P500	2015-08-03	2 103,8	-0,3%	1,1%	0,0%	3,4%								
USA	Nasdaq Comp	2015-08-03	5 128,3	-0,2%	2,2%	2,5%	8,9%								
Kanada	S&P/TSX	2015-07-31	14 382,8	0,6%	-0,3%	-4,3%	0,0%								
Meksyk	IPC	2015-08-03	44 752,9	0,4%	-0,2%	1,2%	9,0%								
Brazylia	BOVESPA	2015-08-03	50 864,8	-1,4%	-4,5%	-10,8%	2,4%								
Argentyna	MERVAL	2015-08-03	11 101,0	-1,8%	-7,4%	-9,5%	20,8%								
Azja i Australia															
Japonia	NIKKEI 225	2015-08-03	20 548,1	-0,2%	0,0%	5,3%	19,6%								
Hong Kong	Hang Seng	2015-08-03	24 411,4	-0,9%	-6,3%	-11,7%	1,7%								
Chiny	Shanghai Comp	2015-08-03	3 622,9	-1,1%	-1,1%	-17,3%	14,6%								
Indie	BSE30	2015-08-03	28 187,1	0,3%	0,6%	5,3%	-1,8%								
Indonezja	JKSE	2015-08-03	4 800,2	0,0%	-3,6%	-5,0%	-7,8%								
Izrael	TA 25	2015-08-03	1 714,6	0,2%	3,3%	5,1%	18,1%								
Korea	Kospi	2015-08-04	2 008,5	-1,1%	-4,6%	-5,5%	3,0%								
Australia	S&P/ASX 200	2015-08-03	5 679,3	-0,3%	2,5%	-1,3%	2,4%								

Źródło: Bloomberg

Wydział Analiz i Informacji Dom Maklerski BDM S.A.
ul. 3-go Maja 23, 40-096 Katowice, Tel.: 032 208 14 12, analizy@bdm.com.pl

Opracowanie ma charakter czysto informacyjny i zostało opracowane na podstawie informacji uznanych przez autorów za wiarygodne. Zawarte w nim komentarze są subiektywnymi poglądami autorów. Opracowanie i zawarte w nim komentarze nie są podstawą żadnej rekomendacji kupna bądź sprzedaży w rozumieniu obowiązującego prawa i nie powinny być tak interpretowane. Publikowanie w prasie lub w Internecie całości lub części opracowania wymaga zgody sporządzających raport.

RYNKI ZAGRANICZNE



Wydział Analiz i Informacji Dom Maklerski BDM S.A.

ul. 3-go Maja 23, 40-096 Katowice, Tel.: 032 208 14 12, analizy@bdm.com.pl

Opracowanie ma charakter czysto informacyjny i zostało opracowane na podstawie informacji uznanych przez autorów za wiarygodne. Zawarte w nim komentarze są subiektywnymi poglądami autorów. Opracowanie i zawarte w nim komentarze nie są podstawą żadnej rekomendacji kupna bądź sprzedaży w rozumieniu obowiązującego prawa i nie powinny być tak interpretowane. Publikowanie w prasie lub w Internecie całości lub części opracowania wymaga zgody sporządzających raport.