

KONTRAKTY TERMINOWE NA WIG20

Wyniki sesji: wtorek, 4 sierpnia 2015

	Wartość	zmiana	
Kurs otwarcia	2 223	-5	-0,22%
Kurs zamknięcia	2 227	2	0,09%
Kurs min.	2 215	-3	-0,14%
Kurs max.	2 235	-2	-0,09%
Wolumen obrotu	8 373	-3 881	-31,67%
Otwarte pozycje	73 418	-896	-1,21%

System:

Aktualna pozycja – krótka, sygnał otwarcia dłużej - 2227

Ostatnia zmiana sygnału z dłużej na krótką- 2258

Najbliższe poziomy oporu: 2239 2256 2310 2344

Najbliższe poziomy wsparcia: 2206 2163 2100 2000

FW20 (2,223.00, 2,235.00, 2,215.00, 2,227.00, +2.00000)



WIG20 (2,228.64, 2,231.86, 2,216.04, 2,227.98, -2.30005)



MiS-ie w grze

Wtorek przyniósł powtórzenie sytuacji, którą można obserwować już od pierwszej połowy lipca. Blue-chipy nie potrafią się pozbierać po nowych dołkach. Natomiast dość dobry popyt jest na małe i średnie spółki. Wczoraj WIG20 stracił 0,1% a FW20 zyskały 0,1% (zamknięcie 2227 pkt). Natomiast sWIG80 i mWIG40 wzrosły solidarnie po ponad 1%. Z indeksów branżowych szczególnie na plus wyróżnia się ostatnio WIG-Budownictwo. Wczoraj zyskał 3,5%, ciągnięty przez najbardziej znaczące spółki: Budimex (nominalny kurs, bez korygowania o dywidendy, przekroczył już nawet poziomy z euforii wywołanej przyznaniem Euro 2012) i Elektrobudowę. Na światowych parkietach nastroje były mieszane. DAX zyskał 0,1%. Natomiast 0,2% pod kreską dzień zakończył S&P500. Dziś rano na azjatyckich parkietach mamy przewagę koloru zielonego (Nikkei225: +0,6%), lekko tracą jedynie indeksy w Chinach. Nieznacznie na wartości zyskują zarówno kontrakty na DAX jak i na S&P500. Z danych makro warto zwrócić uwagę na odczyty PMI/ISM dla sektora usługowego w Europie i USA, pojawi się także raport ADP (amerykański rynek pracy). Technicznie od maja na wykresie kontynuacyjnym FW20 można nadal dość ładnie wyrysować kanał spadkowy. Górne ograniczenie obecnie lokalizuje się w okolicach 2250 pkt, dolne oczywiście poniżej dołków intraday z 27 lipca (dla przypomnienia 2163 pkt).

Krzysztof Pado

RYNEK AKCJI

Wyniki sesji: wtorek, 4 sierpnia 2015

Indeks	52 tygodnie		Kurs otwarcia	Kurs zamknięcia	Zmiana [%]	Kurs min.	Kurs max.	Zakres wahań	Obrót [mln PLN]
	Kurs max.	Kurs min.							
WIG20	2 559,9	2 158,7	2 228,64	2 227,98	-0,1%	2 216,04	2 231,86	15,8	419,4
WIG30	2 782,4	2 388,9	2 460,37	2 465,37	0,1%	2 448,97	2 468,16	19,2	475,3
mWIG40	3 961,0	3 217,9	3 813,54	3 849,57	1,1%	13 400,15	13 558,97	158,8	148,3
sWIG80	14 107,4	11 281,0	13 414,67	13 550,59	1,2%	3 810,94	3 850,57	39,6	42,2
WIG-PL	58 998,6	50 804,7	54 116,04	54 229,06	0,3%	54 074,67	54 229,06	154,4	595,9
WIG	57 460,4	49 321,8	52 761,18	52 941,88	0,3%	52 616,18	52 989,92	373,7	609,5

Spółka	Cena [PLN]	Mkt Cap [mln PLN]	zmiana %				zmiana % względem WIG30			
			dzienna	1M	3M	6M	dzienna	1M	3M	6M
ALIOR BANK	85,16	6 190	0,5%	-2,9%	-4,3%	3,7%	0,4%	-1,5%	5,3%	6,1%
ASSECOPOL	57,00	4 731	-0,9%	-4,6%	-4,8%	2,6%	-0,9%	-3,2%	4,7%	5,0%
BANK HANDLOWY	92,60	12 099	1,0%	1,8%	-18,3%	-15,6%	0,9%	3,3%	-8,8%	-13,2%
BOGDANKA	50,35	1 713	-2,6%	-12,0%	-42,4%	-47,3%	-2,7%	-10,5%	-32,8%	-44,9%
BORYSZEW	6,01	1 442	0,3%	6,0%	-0,3%	4,0%	0,3%	7,4%	9,3%	6,4%
BZ WBK	303,90	30 157	1,6%	-5,1%	-18,1%	-10,6%	1,5%	-3,7%	-8,5%	-8,2%
CCC	187,50	7 200	0,5%	4,7%	3,1%	21,1%	0,5%	6,2%	12,7%	23,5%
CYFROWY POLSAT	22,83	14 601	-0,3%	-6,0%	-8,1%	-3,3%	-0,4%	-4,6%	1,5%	-0,8%
ENEA	15,30	6 754	4,7%	0,0%	-7,0%	-9,2%	4,6%	1,4%	2,6%	-6,8%
EUROCASH	43,00	5 963	-0,2%	13,7%	13,9%	15,4%	-0,3%	15,1%	23,5%	17,9%
GRUPA AZOTY	88,20	8 749	4,5%	6,3%	6,9%	22,5%	4,4%	7,7%	16,4%	24,9%
GTC	5,95	2 090	0,0%	-0,8%	-4,8%	27,1%	-0,1%	0,6%	4,8%	29,6%
ING BSK	129,00	16 783	1,2%	0,0%	-10,4%	-4,4%	1,1%	1,4%	-0,8%	-2,0%
JSW	11,62	1 364	-0,6%	-3,1%	-18,8%	-50,4%	-0,7%	-1,7%	-9,2%	-48,0%
KERNEL	43,23	3 445	-1,0%	14,1%	23,5%	46,5%	-1,1%	15,5%	33,1%	49,0%
KGHM	93,22	18 644	-1,3%	-11,9%	-28,6%	-15,6%	-1,4%	-10,5%	-19,0%	-13,1%
LOTOS	31,64	5 849	1,6%	8,7%	2,4%	30,3%	1,5%	10,1%	12,0%	32,7%
LPP	7 550,00	13 825	-2,4%	13,4%	7,9%	2,3%	-2,5%	14,8%	17,4%	4,7%
mBANK	374,75	15 825	0,1%	-6,1%	-20,3%	-16,4%	0,0%	-4,6%	-10,7%	-13,9%
NETIA	5,89	2 050	0,7%	9,1%	0,5%	-1,7%	0,6%	10,5%	10,1%	0,8%
ORANGE POLSKA	8,14	10 683	0,2%	-0,4%	-19,0%	-8,0%	0,2%	1,1%	-9,4%	-5,6%
PEKAO	160,85	42 218	-0,8%	-6,7%	-13,5%	-14,0%	-0,9%	-5,3%	-3,9%	-11,6%
PGE	17,46	32 646	-1,1%	-2,9%	-14,3%	-10,5%	-1,2%	-1,5%	-4,7%	-8,0%
PGNIG	6,49	38 291	1,6%	-4,1%	0,0%	48,5%	1,5%	-2,7%	9,6%	50,9%
PKNORLEN	77,00	32 934	1,6%	8,5%	13,3%	41,5%	1,5%	10,0%	22,9%	44,0%
PKOBP	29,21	36 513	-1,6%	-2,6%	-19,9%	-13,5%	-1,7%	-1,2%	-10,3%	-11,0%
PZU	431,45	37 257	1,1%	-1,9%	-8,2%	-13,5%	1,0%	-0,4%	1,4%	-11,1%
SYNTHOS	4,69	6 206	0,0%	3,3%	-2,3%	10,4%	-0,1%	4,7%	7,3%	12,8%
TAURON	3,84	6 730	0,5%	-9,6%	-21,5%	-23,5%	0,4%	-8,2%	-11,9%	-21,1%
TVN	19,94	6 785	-0,1%	2,0%	17,7%	14,6%	-0,1%	3,4%	27,3%	17,0%

KOMENTARZ PO SESJI

Komentarz po sesji:

Lepszy szeroki rynek

Drugi dzień z rzędu w segmencie największych spółek panują bardzo spokojne nastroje i WIG20 ponownie poruszał się w wąskim przedziale w okolicy 2230 punktów. Wczoraj ignorowaliśmy gorsze nastroje na innych rynkach wschodzących, dziś analogicznie nie uczestniczyliśmy w poprawie sentymenty do tych rynków. Jedynym komponentem WIG20 wyróżniającym się pod względem obrotów był PKN Orlen. Ogłoszenie przez spółkę wartości marż za lipiec zostało przyjęte przez inwestorów z zadowoleniem i akcje podrożały o 1,5% z najwyższym na rynku obrotem 94 milionów złotych. WIG20 zakończył dzień niewielką zmianą -0,1% przy niewielkich obrotach wynoszących 419 mln zł, lepiej było natomiast na szerokim rynku. mWIG40 oraz sWIG80 rosły solidarnie o ponad 1% i kolejny raz w tym roku słabość blue chips wynikająca częściowo z otoczenia (odpływy z emerging markets), a częściowo z ryzyk sektora bankowego nie przeszkadza w ruchu wzrostowym wśród małych i średnich spółek. Zarówno obroty jak i dynamiki zwyczaj na szerokim rynku nie są pewnie tym, na co wielu inwestorów liczyło po kilku słabych miesiącach, ale w zestawieniu z WIG20 jest to i tak zachowanie rewelacyjne.

Piotr Kaczmarek, CFA

WYKRES DNIA

Notowania Budimexu znalazły się na historycznych szczytach, powyżej poziomów notowanych w momencie ogłoszenia organizacji EURO 2012 przez Polskę i Ukrainę. Od początku roku zwyczajka sięga już 44%.

Budimex daily



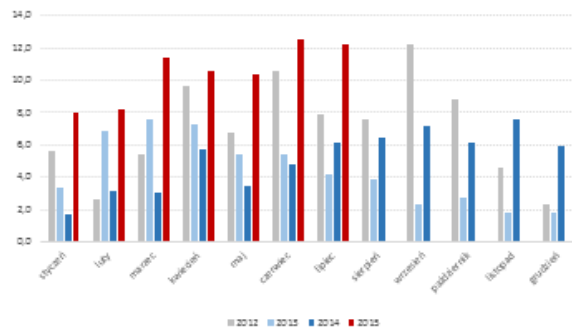
Zródło: BDM S.A., Bloomberg

INFORMACJE ZE SPÓŁEK

PKN Orlen

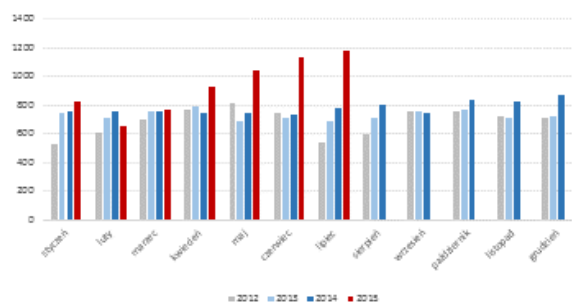
Modelowa marża rafineryjna grupy wyniosła w lipcu 10,9 USD/bbl wobec 11,0 USD/bbl w czerwcu. Rok wcześniej w lipcu marża wynosiła 4,0 USD/bbl. Diferencjał Ural/Brent wyniósł w lipcu 1,3 USD/bbl (1,5 USD/bbl w czerwcu i 2,1 USD/bbl w lipcu 2014). Modelowa marża petrochemiczna wzrosła do 1181 EUR/t z 1137 EUR/t w czerwcu (782 EUR/t w lipcu 2014).

PKN – modelowa marża rafineryjna (z dodaniem dyferencjału)



Źródło: Spółka

PKN – modelowa marża petrochemiczna



Źródło: Spółka

Pekao

Bank oczekuje lekkiego wzrostu przychodów odsetkowych w 3Q'15 vs 2Q'15. Zdaniem prezesa Lovaglio marża odsetkowa powinna ustabilizować się w okolicach 2,7%. Prezes podtrzymał również cel utrzymania kosztów ryzyka na poziomie 50 pb w kolejnych kwartałach. Pekao zakłada, że planowany podatek bankowy nie wejdzie w życie. Według prezesa nie powinien mieć on wpływu na politykę dywidendową spółki.

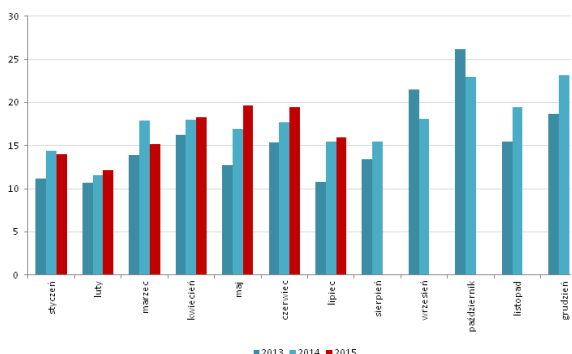
PKO BP

Według informacji PAP dzisiejsza rada nadzorcza ma zająć się zmianami w składzie zarządu. Według doniesień agencji nie jest wykluczone, że dojdzie do zmiany prezesa. Potencjalną kandydatką jest Lucyna Stańczak-Wuczyńska.

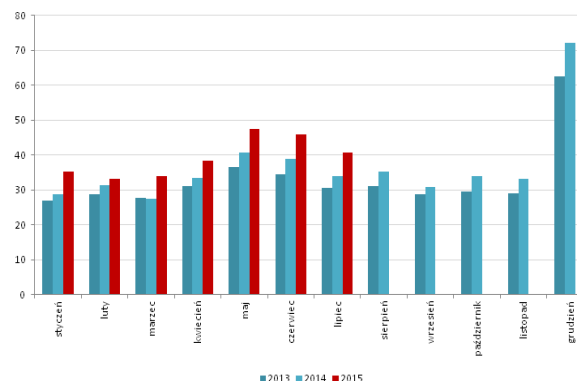
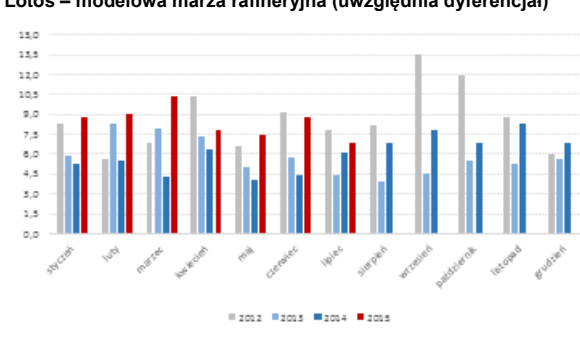
Wojas

Spółka opublikowała dane sprzedażowe za Lipiec. Na poziomie skonsolidowanym przychody wzrosły do 15,9 mln PLN (+2,8% r/r). Wpływy ze sprzedaży detalicznej były bliskie 13,9 mln PLN, co implikuje wzrost o 24,3% r/r

Wyniki sprzedażowe w ujęciu miesięcznym



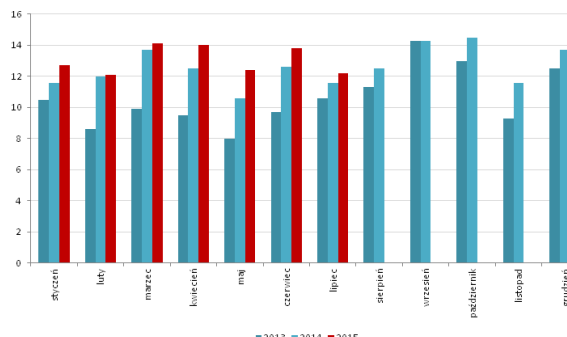
Źródło: Dom Maklerski BDM S.A., spółka

Dom Development	Developer wprowadził do sprzedaży III etap osiedla Wilno 2. W ofercie znalazło się 185 mieszkań o średniej powierzchni 65 mkw. Termin zakończenia budowy przypada na 1Q'17.
BPH	Prezes Kuigi Iovaglio poinformował, że bank Pekao oraz Unicredit nie złożyły oferty na zakup BPH.
Vistal	Konsorcjum Vistalu i Most zawarły umowę z GDDKiA na budowę wiaduktu w okolicach Elbląga. Wartość brutto umowy wynosi ok. 19,5 mln PLN brutto.
Vistula	Spółka poinformowała, że przychody w lipcu były bliskie 40,7 mln PLN, co implikuje wzrost o 18,3% r/r. W segmencie odzieżowym wypracowano 21,2 mln PLN obrotów, a w segmencie jubilerskim 15,2 mln PLN. Wyniki sprzedażowe w ujęciu miesięcznym  <i>Źródło: Dom Maklerski BDM S.A., spółka</i>
Bumech	Oferta spółki o wartości 11,6 mln PLN brutto została uznana za najkorzystniejszą przez KHW na naprawy bieżące i usługi serwisowe kombajnów chodnikowych.
Lotos	Modelowa marża rafineryjna spółki w lipcu 2015 wyniosła 6,79 USD/bbl wobec 8,73 USD/bbl w czerwcu. W lipcu 2014 roku marża wynosiła 6,14 USD/bbl. Lotos – modelowa marża rafineryjna (uwzględnia dyferencjał)  <i>Źródło: Spółka</i> <i>BDM: Na tle PKN marża Lotosu wypada słabiej przy porównywaniu r/r i m/m ze względu na inną strukturę uzysków (PKN: więcej benzyny) oraz niższy udział kosztów zużycia własnego (spadające ceny ropy w większym stopniu poprawiają marżę płockiej spółki).</i>
APS Energia	KNF zatwierdził prospekt emisyjny spółki. Dotyczy on oferty publicznej akcji serii E oraz dopuszczenia wcześniejszych serii do obrotu. Spółka jest producentem i dostawcą przemysłowych systemów zasilania awaryjnego.
Synektik	Grupa dostała 5,6 mln PLN dofinansowania w ramach Programu Operacyjnego Inteligentny Rozwój, który jest realizowany przez NCBiR. Środki mają być wykorzystane na kontynuację prac rozwojowych w ramach wprowadzania na rynek radioznacznika (ammonium salt). Całkowita wartość inwestycji wynosi ok. 10,5 mln PLN.
PBG	Spółka zawarła z głównym akcjonariuszem (Jerzy Wiśniewski) warunkową umowę nabycia 75% udziałów w spółce PBG oil and gas o wartości 10,5 mln PLN. Strony zawarły także umowę pożyczki na kwotę 10,5 mln PLN, której wypłata przypada na dzień uprawomocnienia umowy nabycia.
Tauron	Zarząd grupy wyraził zgodę na złożenie oferty nabycia części aktywów kopalni KWK Brzeszcze, jednak określił istotne warunki. Tauron kupi aktywa, ale tylko w trybie przetargu publicznego (która ma opiewać na „symboliczną złotówkę”), a sama oferta ma być złożona przez spółkę celową, w której udział ma mieć Małopolska Agencja Rozwoju Regionalnego. Pozostałymi warunkami jest także obniżenie zatrudnienia stałego, zatrudnienie do 700 osób w formie outsourcingu, a także zmiana systemu wynagrodzeń.

Gino Rossi

Spółka podała dane sprzedażowe za lipiec. Gino Rossi wypracowało 12,2 mln PLN przychodów (+6% r/r), z czego 9,2 mln LN w segmencie detalicznym (+5% r/r). Marka Simple osiągnęła 19,1 mln PLN, co oznacza spadek o 5% r/r.

Wyniki sprzedażowe w ujęciu miesięcznym (tylko marka Gino Rossi)



Źródło: Dom Maklerski BDM S.A., spółka

Polnord

Developer podpisał umowę kredytu odnawialnego do kwoty 50,0 mln PLN z BOŚ na finansowanie projektów deweloperskich. Ostateczny termin spłaty przypada na 3 sierpnia '18.

PGNiG

Spółka zawarła umowy z Central European Petroleum GmbH, które dotyczą współpracy na wydzielonej części koncesji Lubben w Niemczech. Cele współpracy jest wspólne wydobywanie ropy naftowej i gazu ziemnego. PGNiG ma zainwestować do końca 1H'16 ok. 10 mln EUR. Spółka ma w konsorcjum 36% udziałów.

BGŻ BNP Paribas

Bank poinformował, że spełniony został pierwszy z warunków koniecznych do realizacji umowy nabycia Sygma Bank Polska, tj. rejestracja w KRS. Wartość transakcji opiewa na 200 mln PLN.

Hawe

NWZ spółki podjęło decyzję o emisji do 160 mln akcji serii I z prawem poboru. Hawe poinformowało również, że czterech akcjonariuszy wniosło sprzeciw do protokołu. Dzień prawa poboru został ustalony na 19 sierpnia.

Asseco BS

Spółka podała wyniki za 2Q'15. Przychody ze sprzedaży wyniosły 35,1 mln PLN, EBITDA spadła do 10,7 mln PLN, a zysk netto był bliski 6,7 mln PLN.

PGE

Spółka prowadzi testy na utratę wartości aktywów, przez co przesunęła datę publikacji raportu półrocznego z 6 sierpnia na 31 sierpnia. O wyniku testów PGE ma zamiar poinformować raportem bieżącym.

Banki

NBP poinformował, że sektor wypracował w czerwcu 2,9 mld PLN wyniku odsetkowego oraz blisko 1,2 mld PLN wyniku prowizyjnego. Łączny zysk netto został oszacowany na 1,6 mld PLN

ING

Bank opublikował raport za 2Q'15. Wynik z tytułu odsetek wyniósł 594,1 mln PLN, a z tytułu prowizji 263,5 mln PLN. Wynik netto ING był bliski 344,6 mln PLN.

Elektrotim

Altus TFI zwiększył zaangażowanie w akcjonariacie spółki do 5,1%. Wcześniej fundusz posiadał 4,9% udziałów.

Bytom

Prezes Wójcik zapowiedział, że spółka zamierza przeprowadzić w przyszłym roku optymalizację podatkową (rozliczenie strat z ubiegłych lat oraz wycena znaków towarowych). W '16 spółka zamierza skupić się na poprawie marży brutto o 1 p.p.

CI Games

Deweloper gier rozwiązał umowę z Bandai Namco na dystrybucję gier na terenie Ameryki Północnej i Południowej. Sprzedaż będzie prowadzić sprzedaż bezpośrednią, co ma pozwolić na uzyskiwanie wyższej marży.

Źródło: Dom Maklerski BDM S.A., spółki, PAP

INDEKSY I WSKAŹNIKI

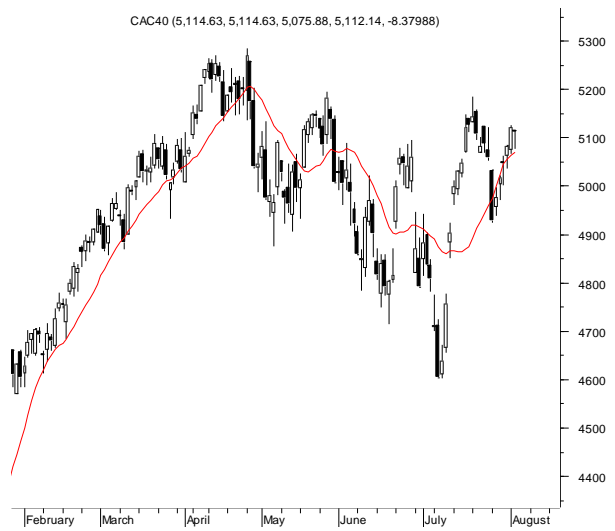
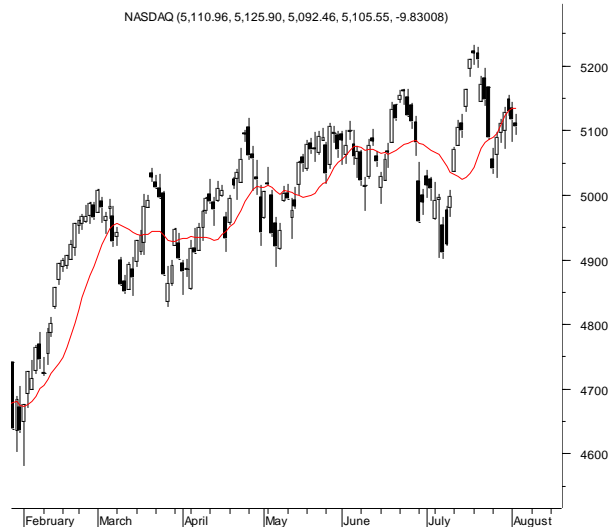
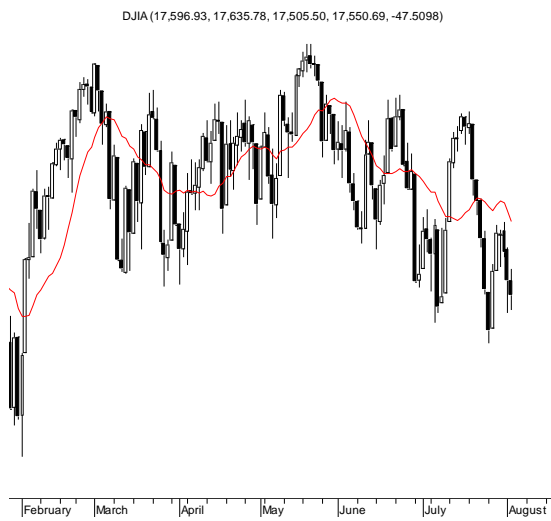
zmiana								zmiana							
indeks/ticker	data	kurs	1D	1M	3M	6M		indeks/ticker	data	kurs	1D	1M	3M	6M	
świat								surowce							
MSCI AC World	2015-08-04	425,3	-0,1%	0,1%	-2,5%	2,8%		Miedź	LME 3M	2015-08-04	5 220,0	-0,2%	-9,4%	-18,4%	-8,5%
MSCI World	2015-08-04	1 761,2	-0,1%	0,9%	-1,2%	4,0%		Ropa	WTI Crude	2015-08-04	45,7	1,3%	-20,2%	-26,9%	-20,0%
MSCI EM	2015-08-04	890,9	0,3%	-7,1%	-13,7%	-7,3%		Złoto	Spot \$/oz	2015-08-04	1 092,4	0,1%	-6,6%	-8,5%	-13,5%
MSCI BRIC	2015-08-04	251,8	0,0%	-8,2%	-16,1%	-4,4%		Aluminium	LME 3M	2015-08-04	1 612,0	-0,4%	-5,7%	-15,6%	-14,2%
Europa Środkowa, Wschodnia i Południowa								obligacje i rynek pieniężny							
Polska	WIG	2015-08-04	52 808,2	0,3%	0,3%	-6,6%	1,7%	Polska	5yr yield	2015-08-04	2,477	0,1%	-6,2%	4,2%	39,1%
Polska	WIG20	2015-08-04	2 230,3	-0,1%	-1,9%	-10,0%	-3,0%	Polska	10yr yield	2015-08-04	2,944	0,3%	-7,8%	6,4%	37,6%
Polska	mWIG40	2015-08-04	3 808,6	1,1%	5,3%	0,7%	11,7%	Polska	WIBOR 3M	2015-08-04	1,620	0,0%	0,0%	4,5%	-13,8%
Polska	sWIG80	2015-08-04	13 394,6	1,2%	5,1%	-1,3%	10,2%	Polska	WIBOR 6M	2015-08-04	1,690	0,0%	0,0%	8,3%	-10,1%
Węgry	BUX	2015-08-04	22 615,9	-0,3%	3,1%	0,0%	30,0%	USA	10yr yield	2015-08-04	2,221	3,4%	-6,8%	1,6%	22,0%
Czechy	PX	2015-08-04	1 041,0	-0,4%	5,6%	2,9%	9,9%	Niemcy	10yr yield	2015-08-04	0,638	1,6%	-19,3%	23,6%	74,3%
Bułgaria	Sofix	2015-08-04	473,9	-0,1%	-1,3%	-3,9%	-3,3%	Japonia	10yr yield	2015-08-04	0,391	-6,5%	-19,9%	7,7%	8,3%
Rosja	Micex	2015-08-04	1 674,5	0,6%	5,2%	2,8%	4,9%	Hiszpania	10yr yield	2015-08-04	1,939	-0,1%	-12,3%	8,9%	33,5%
Rosja	RTS (USD)	2015-08-04	834,9	0,3%	-6,6%	-15,7%	12,7%	Irlandia	10yr yield						
Rumunia	BET	2015-08-04	7 543,3	0,7%	5,1%	3,0%	10,9%	Portugalia	10yr yield	2015-08-04	2,399	0,0%	-18,5%	0,3%	-2,1%
Turcja	ISE 100	2015-08-04	78 164,1	0,1%	-3,6%	-6,0%	-6,3%	Włochy	10yr yield	2015-08-04	1,581	0,0%	-23,0%	17,6%	26,7%
Europa Zachodnia								kursy walut							
	Euro Stoxx 50	2015-08-04	3 635,4	-0,4%	5,2%	1,4%	8,7%		EUR/PLN	2015-08-04	4,169	0,6%	-0,7%	3,4%	0,0%
W. Brytania	FTSE 100	2015-08-04	6 688,6	0,0%	1,6%	-3,6%	-0,4%		USD/PLN	2015-08-04	3,803	0,6%	0,3%	5,7%	4,5%
Francja	CAC40	2015-08-04	5 120,5	-0,2%	6,3%	2,5%	11,7%		CHF/PLN	2015-08-04	3,911	0,0%	-2,9%	0,5%	-0,9%
Niemcy	DAX	2015-08-04	11 443,7	0,1%	3,6%	-1,4%	5,0%		EUR/USD	2015-08-04	1,096	0,0%	-1,0%	-2,1%	-4,3%
Hiszpania	IBEX 35	2015-08-04	11 265,9	-1,0%	3,7%	-1,2%	7,5%		USD/JPY	2015-08-04	123,970	0,1%	1,2%	3,4%	5,7%
Holandia	AEX	2015-08-04	500,4	-0,1%	5,5%	2,7%	12,0%								
Szwecja	OMX 30	2015-08-04	1 618,3	0,0%	4,2%	-0,6%	5,8%								
Austria	ATX	2015-08-04	2 499,4	-0,4%	2,7%	-3,5%	12,5%								
Ameryka Północna i Południowa															
USA	DJIA	2015-08-04	17 598,2	-0,3%	-0,9%	-2,3%	0,5%								
USA	S&P500	2015-08-04	2 098,0	-0,2%	0,9%	-0,5%	3,6%								
USA	Nasdaq Comp	2015-08-04	5 115,4	-0,2%	2,0%	2,1%	8,9%								
Kanada	S&P/TSX	2015-08-04	14 468,4	0,2%	-1,1%	-5,0%	-2,0%								
Meksyk	IPC	2015-08-04	44 904,0	0,7%	0,5%	0,3%	9,4%								
Brazylia	BOVESPA	2015-08-04	50 138,1	-0,2%	-4,7%	-12,7%	1,5%								
Argentyna	MERVAL	2015-08-04	10 899,4	-0,8%	-8,1%	-12,5%	20,7%								
Azja i Australia															
Japonia	NIKKEI 225	2015-08-04	20 520,4	-0,1%	-0,1%	5,2%	17,1%								
Hong Kong	Hang Seng	2015-08-04	24 406,1	0,0%	-6,3%	-11,8%	1,1%								
Chiny	Shanghai Comp	2015-08-04	3 756,5	3,7%	2,6%	-15,0%	20,0%								
Indie	BSE30	2015-08-04	28 071,9	-0,4%	0,2%	3,1%	-1,8%								
Indonezja	JKSE	2015-08-04	4 781,1	-0,4%	-4,0%	-6,4%	-8,6%								
Izrael	TA 25	2015-08-04	1 718,1	-0,4%	2,9%	4,1%	17,5%								
Korea	Kospi	2015-08-05	2 028,0	1,0%	-3,6%	-4,8%	3,4%								
Australia	S&P/ASX 200	2015-08-04	5 697,9	0,3%	2,9%	-1,2%	1,5%								

Źródło: Bloomberg

Wydział Analiz i Informacji Dom Maklerski BDM S.A.
ul. 3-go Maja 23, 40-096 Katowice, Tel.: 032 208 14 12, analizy@bdm.com.pl

Opracowanie ma charakter czysto informacyjny i zostało opracowane na podstawie informacji uznanych przez autorów za wiarygodne. Zawarte w nim komentarze są subiektywnymi poglądami autorów. Opracowanie i zawarte w nim komentarze nie są podstawą żadnej rekomendacji kupna bądź sprzedaży w rozumieniu obowiązującego prawa i nie powinny być tak interpretowane. Publikowanie w prasie lub w Internecie całości lub części opracowania wymaga zgody sporządzających raport.

RYNKI ZAGRANICZNE



Wydział Analiz i Informacji Dom Maklerski BDM S.A.

ul. 3-go Maja 23, 40-096 Katowice, Tel.: 032 208 14 12, analizy@bdm.com.pl

Opracowanie ma charakter czysto informacyjny i zostało opracowane na podstawie informacji uznanych przez autorów za wiarygodne. Zawarte w nim komentarze są subiektywnymi poglądami autorów. Opracowanie i zawarte w nim komentarze nie są podstawą żadnej rekomendacji kupna bądź sprzedaży w rozumieniu obowiązującego prawa i nie powinny być tak interpretowane. Publikowanie w prasie lub w Internecie całości lub części opracowania wymaga zgody sporządzających raport.