

**KONTRAKTY TERMINOWE NA WIG20**

**Wyniki sesji: piątek, 7 sierpnia 2015**

	Wartość	zmiana	
Kurs otwarcia	2 185	-61 -2,72%	
Kurs zamknięcia	2 198	4 0,18%	
Kurs min.	2 184	-5 -0,23%	
Kurs max.	2 210	-36 -1,60%	
Wolumen obrotu	13 726	-13 543 -49,66%	
Otwarte pozycje	71 122	-1 292 -1,78%	

**System:**

Aktualna pozycja – krótka, sygnał otwarcia długiej - 2212

Ostatnia zmiana sygnału z długiej na krótkiej- 2196

Najbliższe poziomy oporu: 2256 2310 2344 2384

Najbliższe poziomy wsparcia: 2182 2163 2100 2000

WIG20 (2,196.01, 2,211.09, 2,188.72, 2,196.78, +0.56006)

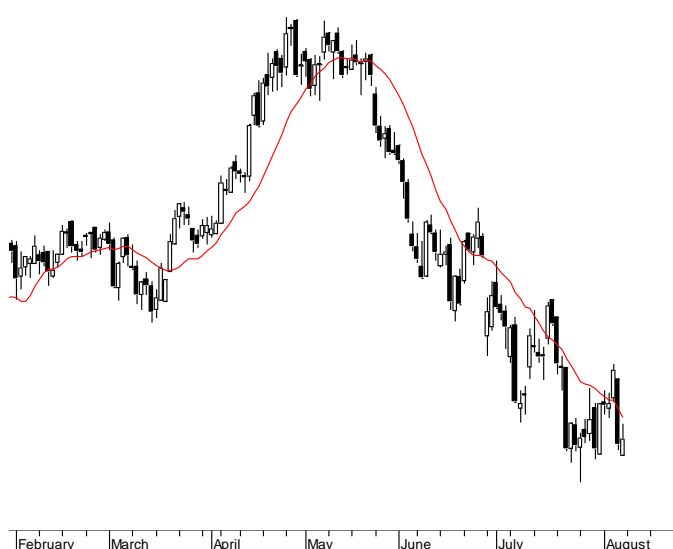


**Nowy tydzień nowe nadzieje**

Końcówka zeszłego tygodnia była dosyć spokojna, po bardzo burzliwej środkowej części. Blue chips pozostały praktycznie bez zmian, zamykając się na poziomie 2196,8 pkt. Bez większych zmian obyło się także wśród MiS-iów. MWIG40 stracił niecałe 0,2%, a sWIG80 wzrósł o 0,1%. Lekko korekcyjne nastroje panowały na większych europejskich giełdach. Londyński FTSE spadł o 0,5%, a słabiej zaprezentowały się CAC40 (-0,7%) oraz niemiecki DAX (-0,8%). Nieznaczna przewaga niedźwiedzie miały również za oceanem, gdzie Nasdaq stracił 0,3%, a DJIA oraz S&P500 zamknęły się o blisko 0,3% pod kreską. Dzisiejszy kalendarz makro nie powinien zbyt mocno elektryzować inwestorów. Do tej pory poznaliśmy miesięczny odczyt indeksu zaufania konsumentów w Japonii. W ciągu dnia ciekawszy wydaje się być jedynie wynik indeksu Sentix dla strefy Euro, który powinien zostać opublikowany przed południem. Na rynku terminowym panują lekko pozytywne nastroje. Futures na amerykańskie indeksy zyskują po ok. 0,3%, rosną również kontrakty na DAX (0,5-0,6%). W przypadku FW20 znajdujemy się w dosyć istotnym miejscu, bowiem obroniony został poziom wsparcia ze stycznia i w przypadku utrzymania słabszego sentymentu szybkie przebicie tego pułapu może oznaczać kontynuację spadków w perspektywie kilku dni. Rodzimych inwestorów z pewnością będą ciekawić raporty półroczne (dziś poznaliśmy już wyniki m.in. PKO BP i Grajewa), nie należy jednak wykluczać, że nasza giełda będzie cały czas pod presją kolejnych przedwyborczych wypowiedzi polityków, co może powodować dużą zmienność kursów.

Adrian Górnika

FW20 (2,185.00, 2,210.00, 2,184.00, 2,198.00, +4.00000)



**RYNEK AKCJI**

**Wyniki sesji: piątek, 7 sierpnia 2015**

Indeks	52 tygodnie		Kurs otwarcia	Kurs zamknięcia	Zmiana [%]	Kurs min.	Kurs max.	Zakres wahań	Obrót [mln PLN]
	Kurs max.	Kurs min.							
WIG20	2 559,9	2 158,7	2 196,01	2 196,78	0,0%	2 188,72	2 211,09	22,4	553,1
WIG30	2 782,4	2 388,9	2 439,97	2 439,30	0,0%	2 430,66	2 451,50	20,8	590,9
mWIG40	3 961,0	3 217,9	3 813,81	3 810,25	-0,2%	13 662,73	13 717,67	54,9	120,2
sWIG80	14 107,4	11 281,0	13 694,99	13 700,49	0,1%	3 793,09	3 822,74	29,6	21,9
WIG-PL	58 998,6	50 804,7	53 548,60	53 659,17	0,0%	53 548,60	53 821,34	272,7	677,8
WIG	57 460,4	49 321,8	52 429,35	52 425,20	0,0%	52 271,23	52 623,87	352,6	687,1

Spółka	Cena [PLN]	Mkt Cap [mln PLN]	zmiana %				zmiana % względem WIG30			
			dzienna	1M	3M	6M	dzienna	1M	3M	6M
ALIOR BANK	86,05	6 254	1,1%	-1,7%	-5,6%	1,7%	1,0%	0,2%	6,3%	5,1%
ASSECOPOL	57,70	4 789	-0,3%	-3,8%	-3,0%	7,8%	-0,3%	-1,9%	8,8%	11,3%
BANK HANDLOWY	88,95	11 622	-0,1%	-1,2%	-21,2%	-19,3%	-0,1%	0,7%	-9,4%	-15,8%
BOGDANKA	47,01	1 599	-2,1%	-14,8%	-45,9%	-51,4%	-2,1%	-12,9%	-34,1%	-47,9%
BORYSZEW	6,06	1 454	-0,3%	7,6%	-4,7%	2,9%	-0,3%	9,5%	7,1%	6,4%
BZ WBK	284,50	28 232	0,0%	-6,4%	-25,5%	-13,8%	0,0%	-4,5%	-13,7%	-10,3%
CCC	189,55	7 279	0,8%	5,9%	1,9%	20,4%	0,8%	7,8%	13,7%	23,9%
CYFROWY POLSAT	22,25	14 230	-2,0%	-2,8%	-12,9%	-4,3%	-2,0%	-0,9%	-1,1%	-0,8%
ENEA	14,65	6 467	-2,4%	-3,7%	-13,0%	-12,9%	-2,4%	-1,8%	-1,1%	-9,4%
EUROCASH	42,45	5 887	-0,9%	13,4%	11,0%	12,2%	-0,9%	15,3%	22,8%	15,7%
GRUPA AZOTY	89,20	8 848	0,3%	13,4%	4,4%	24,4%	0,3%	15,3%	16,2%	27,9%
GTC	5,99	2 104	1,5%	1,5%	-4,5%	30,2%	1,5%	3,4%	7,4%	33,7%
ING BSK	130,05	16 920	-3,4%	5,7%	-11,3%	-4,0%	-3,4%	7,6%	0,5%	-0,5%
JSW	11,76	1 381	0,9%	-2,0%	-17,5%	-43,2%	0,9%	-0,1%	-5,6%	-39,8%
KERNEL	44,25	3 526	-1,2%	14,9%	23,8%	46,3%	-1,2%	16,8%	35,6%	49,8%
KGHM	92,55	18 510	2,5%	-10,6%	-28,8%	-17,4%	2,5%	-8,7%	-16,9%	-13,9%
LOTOS	31,45	5 814	0,2%	7,3%	1,6%	28,4%	0,1%	9,2%	13,5%	31,9%
LPP	7 598,00	13 913	0,6%	7,8%	3,7%	-3,1%	0,6%	9,7%	15,5%	0,4%
mBANK	337,75	14 263	-2,1%	-14,5%	-30,2%	-22,2%	-2,1%	-12,6%	-18,3%	-18,7%
NETIA	5,71	1 988	0,5%	2,0%	-4,8%	0,2%	0,5%	3,9%	7,0%	3,7%
ORANGE POLSKA	7,72	10 131	-3,1%	-0,3%	-23,0%	-13,3%	-3,1%	1,6%	-11,2%	-9,8%
PEKAO	159,85	41 956	2,4%	-2,8%	-17,6%	-15,7%	2,4%	-0,9%	-5,8%	-12,2%
PGE	16,52	30 888	2,0%	-6,1%	-18,2%	-14,4%	2,0%	-4,2%	-6,4%	-10,9%
PGNIG	6,45	38 055	-2,7%	-4,7%	-2,7%	44,3%	-2,7%	-2,8%	9,1%	47,8%
PKNORLEN	83,10	35 543	1,1%	14,1%	22,2%	51,0%	1,1%	16,0%	34,0%	54,5%
PKOBP	27,00	33 750	-2,2%	-13,0%	-28,4%	-18,2%	-2,2%	-11,1%	-16,5%	-14,7%
PZU	437,65	37 792	0,8%	-2,7%	-8,2%	-11,0%	0,8%	-0,8%	3,6%	-7,6%
SYNTHOS	4,54	6 008	-0,9%	0,7%	-6,2%	4,8%	-0,9%	2,6%	5,6%	8,3%
TAURON	3,61	6 327	-4,7%	-13,2%	-25,6%	-27,7%	-4,8%	-11,3%	-13,7%	-24,2%
TVN	19,91	6 774	-0,2%	0,7%	12,5%	14,4%	-0,2%	2,6%	24,4%	17,9%

## KOMENTARZ PO SESJI

### Komentarz po sesji:

#### Polityka wciąż wpływa na kursy

Na piątkowej sesji ponownie byliśmy świadkami wpływu polskich polityków na GPW. Podczas gdy banki próbowały stabilizować (z różnym skutkiem) swoje notowania po wczorajszym krachu, dziś inwestorzy mogli przypomnieć sobie o problemach górnictwa i energetyki. Tym razem chodziło o Tauron i spekulacje o tym, że Skarb Państwa zechce odwołać zarząd ze względu na odmienne stanowisko w sprawie ratowania sektora górniczego. W ciągu dnia otrzymaliśmy nieoficjalne informacje, że Rada nie chciała odwołać prezesa, a niedługo później już oficjalne informacje o zmianach w składzie samej Rady Nadzorczej Tauronu. Fatalny wydzźwięk tych wiadomości wpłynął na kurs spółki, który stracił dziś na wartości 4,7%. Wpływ polityki na GPW pozostanie bardzo duży w najbliższych miesiącach, choć osobiście uważam, że na giełdzie reakcje na informacje są ważniejsze od nich samych i jak widać rynek w tym momencie jest bardzo podatny na złe wiadomości, co jest w dużej mierze efektem fatalnej kondycji wszystkich rynków wschodzących. Tak jak WIG20 indeks MSCI EM nie potrafił w tym tygodniu oddalić się od dołka z końca lipca, co zwiększa prawdopodobieństwo pojawienia się kolejnej mocnej fali spadkowej. W ten wariant wpisuje się też dzisiejsza sesja na GPW, która przyniosła niewielkie zmiany indeksów i nie polepszyła obrazu rynku, który wczoraj uległ ponownie znacznemu pogorszeniu. Przy bilansie ostatnich dni i tygodni na wykresie WIG20 oraz przy słabnącym otoczeniu zewnętrznym niestety większe szanse na kolejny tydzień ma wariant uderzenia podaży. Może z niższego pułapu zarówno na GPW jak i innych rynkach wschodzących w końcu rozbudzi się poważniejszy popyt. Obudzenie popytu i większa fala wzrostowa całego koszykowi EM zdecydowanie się należy, a wtedy nawet lokalne ryzyka polityczne nasza giełda potrafiłaby amortyzować z dużo lepszym skutkiem niż w bieżącym tygodniu.

Piotr Kaczmarek, CFA

## WYKRES DNIA

Ceny aluminium najniżej od 2009 roku

### Aluminium - Daily



Źródło: BDM S.A., Bloomberg

## INFORMACJE ZE SPÓŁEK

<b>Energetyka, przemysł</b>	PSE apelowały w piątek o ograniczenie zużycia energii elektrycznej w okresach szczytowego zapotrzebowania, tj. w godz. 11-15. Upały mogą zagrozić pracy Krajowego Systemu Energetycznego.
<b>Rolnictwo</b>	Trudne warunki atmosferyczne przełożą się na tegoroczne zbiory, ale żywność nie podrożeje " radykalnie" - ocenił w rozmowie z PAP Marek Sawicki, minister rolnictwa. Dodał, że do końca roku dynamika wzrostu cen żywności nie będzie wyższa niż 5%.
<b>Enea, Tauron, PGE</b>	<p>Z powodu upałów Enea ograniczyła w ostatnich dniach produkcję energii średnio o ok. 400 MW - poinformowała w piątek PAP Agata Reed, rzecznik prasowy Enea Wytwarzanie.</p> <p>W elektrowniach należących do Tauron Wytwarzanie nie ma ubytków mocy. Wyjątkiem jest elektrownia w Stalowej Woli. Z uwagi na niski poziom wody w Sanie i jej wysoką temperaturę oraz ograniczenie wysokości temperatury wody zrzutowej (wynikające z pozwolenia zintegrowanego), występują czasowe ubytki mocy (30 MW ubytku na 120 MW mocy).</p> <p>Z danych REMIT wynikało, że ubytki mocy są także w jednostkach wytwórczych PGE. W przypadku Elektrowni Bełchatów nieplanowane ubytki mocy w piątek to 394 MW, w Elektrowni Turów 16 MW, a w Elektrowni Opolo 76 MW.</p>
<b>PKO BP</b>	Zysk netto grupy PKO BP w 2Q'15 wyniósł 702,9 mln PLN. Konsensus: 656,9 mln PLN.
<b>Ulma</b>	Andrzej Kozłowski zrezygnował z ubiegania się o kolejną kadencję prezesa i członka zarządu Ulmy Construccion Polska. Obecna kadencja prezesa wygasa w 2016 z dniem odbycia ZWZ. Rada nadzorcza spółki wyznaczyła Rodolfo Carlosa Muñiz na kandydata na prezesa w kadencji 2016-2019.
<b>PGNiG</b>	PGNiG zwiększył program emisji obligacji krótkoterminowych do 5 mld PLN z 3 mld PLN wcześniej. Program jest elementem procesu optymalizacji zarządzania płynnością w ramach grupy kapitałowej PGNiG
<b>Enea</b>	Enea Wytwarzanie zawarła warunkową umowę zakupu 100% udziałów w spółce, która prowadzi inwestycję budowy farmy wiatrowej o mocy 36 MW. Farma, zlokalizowana w centralnej Polsce, składać się będzie z 12 turbin wiatrowych o mocy 3 MW każda. Jej uruchomienie planowane jest do końca roku.
<b>Immofinanz</b>	Immofinanz chce skoncentrować się na sektorach handlowym i biurowym, głównie w Niemczech, Austrii i Polsce. Zamierza rozwijać się poprzez akwizycje i własne projekty deweloperskie - zakłada strategia spółki. Planowany średni wolumen inwestycji szacowany jest na ok. 300 mln EUR rocznie.
<b>Sygnity</b>	Portfel zamówień Sygnity na 4Q'2014/15 ma wartość 102,6 mln PLN, a backlog na rok 2015/16 wynosi obecnie 156,6 mln PLN. Program zwolnień grupowych Sygnity powinien docelowo przynieść 10 mln PLN oszczędności - poinformował w liście do akcjonariuszy prezes Sygnity Janusz R. Guy.
<b>Skystone, MDI</b>	WZ Skystone Capital zdecyduje 17 sierpnia o emisjach nowych akcji serii B, C i D, z których ostatnie zostaną skierowane do akcjonariuszy MDI, w zamian za 100% jej akcji. W efekcie, poprzez odwrotne przejęcie, MDI będzie mogła wejść na główny parkiet GPW. Cena emisyjna dla wszystkich nowych emisji akcji została ustalona na 4 PLN. MDI to spółka inżynierska specjalizująca się w generalnym wykonawstwie elektrowni wiatrowych, biogazowni oraz innych projektów z zakresu budownictwa inżynierskiego.
<b>Apator</b>	Apator obniżył tegoroczną prognozę skonsolidowanego zysku netto do 80 mln PLN z 95 mln PLN. Szacunki dotyczące przychodów nie zostały zmienione i wynoszą 790 mln PLN.
<b>Radpol</b>	W 2H'15 na wyniki Radpolu nadal będą wpływały zdarzenia jednorazowe związane ze zmianą lokalizacji jednego z zakładów produkcyjnych grupy. Spółka liczy, że w 2016 r. nie będzie już one-offów - poinformowali na konferencji przedstawiciele Radpolu. "W 2H'15 nadal będziemy ponosić koszty związane z przeniesieniem produkcji Finpolu. To może być kwota rzędu ok. 1,5-2 mln PLN".
<b>Alior</b>	Alior Bank podpisał z Telekom Romania, rumuńskim operatorem należącym do Deutsche Telekom, pięcioletnią umowę o pośrednictwo w sprzedaży produktów finansowych banku.

<b>Tauron</b>	<p>Przewodniczący rady nadzorczej Tauronu Antoni Tajduś złożył rezygnację, nie podając przyczyn. Wcześniej Tauron podawał w komunikacie, że resort skarbu odwołał ze składu rady Marka Ściążko.</p> <p>Nowa Kompania Węglowa może nie powstać w terminie. Poważne spięcie na linii zarząd Tauronu - resort skarbu może pogrzebać cały plan ratunkowy dla górnictwa. Jeszcze w tym tygodniu ma się zebrać rada nadzorcza spółki by omówić warunki zakupu kopalni Brzeszcze. Nieoficjalnie mówi się, że stanowiska mogą stracić członkowie zarządu Tauronu. - Rzeczpospolita</p>
<b>CI Games</b>	<p>CI Games otrzymała pismo, w którym Bandai Namco kwestionuje skuteczność oświadczenia spółki o wypowiedzeniu umowy, której przedmiotem była dystrybucja gier "Enemy Front" i "Lords of the Fallen" w Ameryce Północnej, Środkowej i Południowej.</p>
<b>Biomed</b>	<p>Biomed uniezależni się od Francuzów w 2016 r. Spółka chce pozyskać 15 mln PLN z obligacji. - Parkiet</p>
<b>Hawe</b>	<p>Alior Bank sprzedał Hawe. 9% akcji światłowodowej spółki, które były zabezpieczeniem kredytów Marka Falenty, trafiło w ubiegłym tygodniu na rynek. – Puls Biznesu</p>
<b>Budimex</b>	<p>Oferta Budimexu za 1,28 mld PLN netto została wybrana jako najkorzystniejsza w przetargu na budowę drogi ekspresowej S7 na odcinku Nowy Dwór Gdański – Kazimierzowo. Otwarcie ofert na ten odcinek odbyło się pod koniec lipca. Wówczas GDDKiA informowała, że oferta Budimexu była najtańszą w tym przetargu.</p>
<b>Sygnity</b>	<p>Jednym z elementów nowej strategii rozwojowej Sygnity mają być akwizycje innych firm. Spółka przyznaje, że obecnie nie bierze pod uwagę emisji akcji, jako potencjalnego źródła finansowania przejęć. Jednym z rozważanych rozwiązań jest współpraca z dużymi bankiem, który sfinansowałby projekty akwizycyjne.</p>
<b>Enea</b>	<p>Enea Wytwarzanie zawarła warunkową umowę zakupu 100% udziałów w spółce, która prowadzi inwestycję budowy farmy wiatrowej o mocy 36 MW.</p>
<b>PHN</b>	<p>Polski Holding Nieruchomości zawarł z grupą Hochtief porozumienie rozwiązujące trzy umowy dotyczące wspólnej realizacji projektu City Tower. W chwili obecnej spółka zamierza samodzielnie kontynuować projekt City Tower.</p>
<b>KGHM</b>	<p>KGHM liczy, że rozwiązania prawne, które przygotowuje MSP uchronią koncern przed próbami wrogiego przejęcia - poinformował Herbert Wirth, prezes KGHM, w wywiadzie dla tygodnika "Wprost". "Jesteśmy mocno niedoszacowani. Wycena KGHM na giełdzie jest o 30-40% niższa niż porównywalnych spółek zagranicznych" - powiedział Wirth. Przyznał także, że spółka nie spodziewała się spadku cen miedzi poniżej 6 tys. dolarów za tonę. Nie widzi on podstaw do zbytniego optymizmu w perspektywie 2,5 roku.</p> <p>MSP chce ustawowego prawa do weta w przypadku pojawienia się niepożądanego inwestora i wprowadzenia wymogu, by wcześniej ogłaszać swój zamiar. Problem w tym, że prace w resecie trwają już od dawna i efektów nie widać. W opinii Dawida Jackiewicza, europoła PiS - "Skarb Państwa powinien skupić akcje, by wzmocnić swoją pozycję właścicielską w KGHM".</p>

**Grajewo**

Spółka opublikowała raport za 2Q'15

*BDM: Wyniki są zbieżne z szacunkami podanymi RB z 23.07.2015 jak i z naszymi oczekiwaniami. Martwi nieco gorsza struktura wyniku czyli niższa marża zysku brutto i wysokie saldo pozostałej działalności operacyjnej (blisko 7 mln PLN). Spółka w raporcie nie podała z czego to wynika. Słabszy był również CFO na poziomie 33,6 mln PLN głównie przez duży wzrost należności (aż o 30 mln PLN). Niemniej udało się zredukować zadłużenie netto o 8 mln PLN do poniżej 50 mln PLN (0,2x EBITDA). Konferencja z zarządem dziś o 13:45 w Radisson Blue Warszawa.*

	2Q'14	2Q'15	zmiana r/r	2Q'15P		2Q'15P	
				szac. 23.07.15	różnica	BDM	różnica
Przychody	380,8	383,1	0,6%	383,2	0,0%	380,1	0,8%
Wynik brutto na sprzedaży	79,2	76,3	-3,6%			79,6	-4,1%
EBITDA	52,8	56,2	6,3%	56,1	0,1%	55,0	2,1%
EBIT	40,2	40,5	0,9%	40,5	0,1%	40,2	0,9%
Zysk brutto	36,8	38,0	3,2%			37,7	0,8%
Zysk netto	29,6	30,8	4,0%			30,5	0,8%
Marża zysku brutto ze sprzedaży	20,8%	19,9%				20,9%	
Marża EBITDA	13,9%	14,7%		14,7%		14,5%	
Marża EBIT	10,6%	10,6%		10,6%		10,6%	
Marża zysku netto	7,8%	8,0%				8,0%	

Źródło: BDM, spółka

Źródło: Dom Maklerski BDM S.A., spółki, PAP

**INDEKSY I WSKAŹNIKI**

				zmiana			
indeks/ticker	data	kurs	1D	1M	3M	6M	
<b>świat</b>							
MSCI AC World	2015-08-07	423,2	-0,3%	0,8%	-1,9%	1,8%	
MSCI World	2015-08-07	1 752,7	-0,3%	1,4%	-0,6%	3,0%	
MSCI EM	2015-08-07	884,9	0,0%	-4,5%	-12,5%	-7,9%	
MSCI BRIC	2015-08-07	251,1	0,2%	-3,8%	-13,5%	-4,4%	
<b>Europa Środkowa, Wschodnia i Południowa</b>							
Polska	WIG	2015-08-07	52 418,1	0,0%	1,6%	-7,9%	0,0%
Polska	WIG20	2015-08-07	2 196,2	0,0%	-0,7%	-11,3%	-4,9%
Polska	mWIG40	2015-08-07	3 815,9	-0,1%	6,4%	-1,5%	9,2%
Polska	sWIG80	2015-08-07	13 692,8	0,1%	6,9%	-0,8%	10,4%
Węgry	BUX	2015-08-07	22 420,8	0,3%	5,1%	-1,1%	29,7%
Czechy	PX	2015-08-07	1 034,7	-0,1%	6,6%	2,6%	9,6%
Bułgaria	Sofix	2015-08-07	472,5	0,8%	-0,6%	-2,4%	-2,5%
Rosja	Micex	2015-08-07	1 690,4	0,9%	7,0%	3,8%	-0,1%
Rosja	RTS (USD)	2015-08-07	820,4	1,5%	-3,9%	-18,7%	4,5%
Rumunia	BET	2015-08-07	7 592,3	0,1%	5,8%	3,5%	11,0%
Turcja	ISE 100	2015-08-07	78 803,1	-0,5%	-3,8%	-4,2%	-5,1%
<b>Europa Zachodnia</b>							
	Euro Stoxx 50	2015-08-07	3 668,5	-0,8%	10,6%	3,9%	9,8%
W. Brytania	FTSE 100	2015-08-07	6 747,1	-0,4%	4,7%	-1,6%	0,3%
Francja	CAC40	2015-08-07	5 192,1	-0,7%	11,9%	5,6%	12,7%
Niemcy	DAX	2015-08-07	11 585,1	-0,8%	7,6%	0,7%	5,9%
Hiszpania	IBEX 35	2015-08-07	11 253,6	-0,7%	8,3%	1,2%	7,8%
Holandia	AEX	2015-08-07	501,2	-0,7%	9,2%	5,0%	11,6%
Szwecja	OMX 30	2015-08-07	1 621,6	-0,6%	6,3%	2,0%	4,1%
Austria	ATX	2015-08-07	2 481,7	0,3%	6,8%	-3,6%	11,3%
<b>Ameryka Północna i Południowa</b>							
USA	DJIA	2015-08-07	17 419,8	-0,3%	-2,1%	-2,5%	-1,3%
USA	S&P500	2015-08-07	2 083,6	-0,3%	0,0%	0,0%	2,1%
USA	Nasdaq Comp	2015-08-07	5 056,4	-0,3%	1,0%	2,3%	6,9%
Kanada	S&P/TSX	2015-08-07	14 405,9	-0,7%	-2,0%	-4,5%	-3,8%
Meksyk	IPC	2015-08-07	44 921,2	-0,1%	-0,1%	0,6%	6,0%
Brazylia	BOVESPA	2015-08-07	50 011,3	-2,9%	-7,2%	-14,7%	-0,4%
Argentyna	MERVAL	2015-08-07	11 259,1	-0,8%	-5,7%	-7,9%	24,0%
<b>Azja i Australia</b>							
Japonia	NIKKEI 225	2015-08-07	20 724,6	0,3%	1,7%	7,5%	18,4%
Hong Kong	Hang Seng	2015-08-07	24 552,5	0,7%	-1,7%	-8,5%	1,7%
Chiny	Shanghai Comp	2015-08-07	3 744,2	2,3%	0,9%	-7,7%	23,4%
Indie	BSE30	2015-08-07	28 236,4	-0,2%	0,5%	7,1%	-0,6%
Indonezja	JKSE	2015-08-07	4 770,3	-0,8%	-2,8%	-6,9%	-9,3%
Izrael	TA 25	2015-08-09	1 716,7	-0,4%	3,5%	5,8%	17,5%
Korea	Kospi	2015-08-10	2 010,2	-0,2%	-1,5%	-3,8%	2,9%
Australia	S&P/ASX 200	2015-08-07	5 474,8	-2,4%	-1,9%	-2,0%	-3,2%

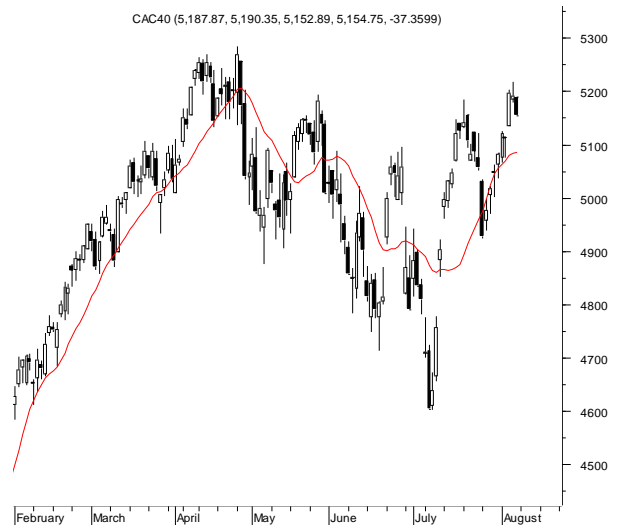
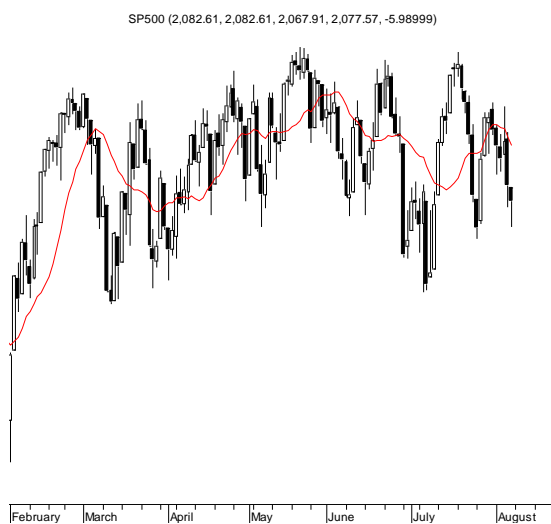
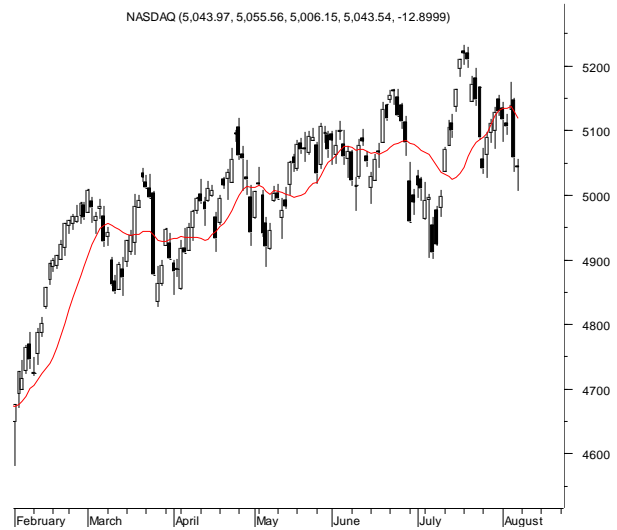
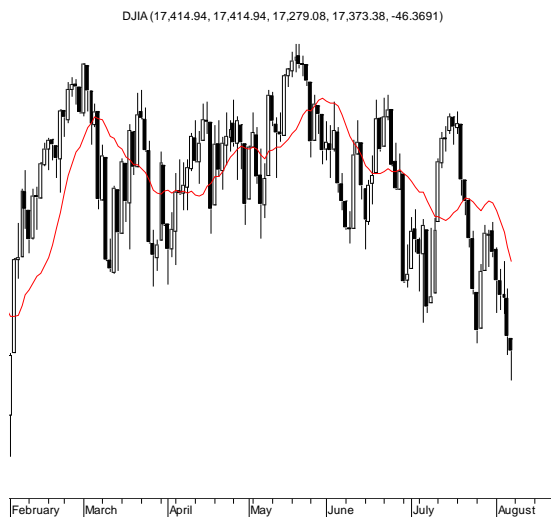
				zmiana			
indeks/ticker	data	kurs	1D	1M	3M	6M	
<b>surowce</b>							
Miedź	LME 3M	2015-08-07	5 185,0	0,1%	-2,9%	-19,0%	-8,2%
Ropa	WTI Crude	2015-08-07	43,9	-1,8%	-17,6%	-28,3%	-22,9%
Złoto	Spot \$/oz	2015-08-07	1 094,4	0,2%	-5,7%	-7,9%	-11,3%
Aluminium	LME 3M	2015-08-07	1 592,5	-0,2%	-4,9%	-15,4%	-14,9%
<b>obligacje i rynek pieniężny</b>							
Polska	5yr yield	2015-08-07	2,601	1,6%	0,9%	10,3%	39,5%
Polska	10yr yield	2015-08-07	3,087	1,4%	-1,3%	10,6%	39,6%
Polska	WIBOR 3M	2015-08-07	1,620	0,0%	0,0%	3,8%	-13,4%
Polska	WIBOR 6M	2015-08-07	1,690	0,0%	0,0%	7,0%	-9,1%
USA	10yr yield	2015-08-07	2,162	-2,7%	-9,8%	0,7%	8,3%
Niemcy	10yr yield	2015-08-07	0,661	-6,8%	-26,4%	20,8%	78,6%
Japonia	10yr yield	2015-08-07	0,420	-1,4%	-6,0%	-0,2%	6,3%
Hiszpania	10yr yield	2015-08-07	1,986	-1,5%	-6,7%	19,3%	22,8%
Irlandia	10yr yield						
Portugalia	10yr yield	2015-08-07	2,452	-0,4%	-13,8%	7,4%	-5,0%
Włochy	10yr yield	2015-08-07	1,678	-2,7%	-19,1%	5,9%	31,3%
<b>kursy walut</b>							
	EUR/PLN	2015-08-07	4,185	-0,3%	0,2%	2,7%	-0,4%
	USD/PLN	2015-08-07	3,816	-0,7%	1,9%	4,5%	2,7%
	CHF/PLN	2015-08-07	3,882	-0,9%	-2,6%	-0,7%	-3,1%
	EUR/USD	2015-08-07	1,097	0,4%	-1,7%	-1,7%	-3,0%
	USD/JPY	2015-08-07	124,240	-0,3%	1,2%	3,5%	4,1%

Źródło: Bloomberg

Wydział Analiz i Informacji Dom Maklerski BDM S.A.  
ul. 3-go Maja 23, 40-096 Katowice, Tel.: 032 208 14 12, analizy@bdm.com.pl

Opracowanie ma charakter czysto informacyjny i zostało opracowane na podstawie informacji uznanych przez autorów za wiarygodne. Zawarte w nim komentarze są subiektywnymi poglądami autorów. Opracowanie i zawarte w nim komentarze nie są podstawą żadnej rekomendacji kupna bądź sprzedaży w rozumieniu obowiązującego prawa i nie powinny być tak interpretowane. Publikowanie w prasie lub w Internecie całości lub części opracowania wymaga zgody sporządzających raport.

**RYNKI ZAGRANICZNE**



**Wydział Analiz i Informacji Dom Maklerski BDM S.A.**

ul. 3-go Maja 23, 40-096 Katowice, Tel.: 032 208 14 12, analizy@bdm.com.pl

Opracowanie ma charakter czysto informacyjny i zostało opracowane na podstawie informacji uznanych przez autorów za wiarygodne. Zawarte w nim komentarze są subiektywnymi poglądami autorów. Opracowanie i zawarte w nim komentarze nie są podstawą żadnej rekomendacji kupna bądź sprzedaży w rozumieniu obowiązującego prawa i nie powinny być tak interpretowane. Publikowanie w prasie lub w Internecie całości lub części opracowania wymaga zgody sporządzających raport.