

KONTRAKTY TERMINOWE NA WIG20

Wyniki sesji: czwartek, 20 sierpnia 2015

	Wartość	zmiana	
Kurs otwarcia	2 181	29	1,35%
Kurs zamknięcia	2 197	13	0,60%
Kurs min.	2 177	26	1,21%
Kurs max.	2 202	9	0,41%
Wolumen obrotu	16 720	-724	-4,15%
Otwarte pozycje	69 187	-810	-1,16%

System:

Aktualna pozycja – krótka, sygnał otwarcia długiej - 2203

Ostatnia zmiana sygnału z długiej na krótką - 2200

Najbliższe poziomy oporu: 2235 2258 2310 2342

Najbliższe poziomy wsparcia: 2151 2100 2050 2000



Czy rynki globalne osłabią jeszcze GPW?

Wczorajsza sesja upłynęła ponownie w leniwych nastrojach rodzimym inwestorom. Blue chipy zamknęły się nieco powyżej 2200,0 pkt, zyskując 0,4%. Słabiej wypadły natomiast mniejsze podmioty, bowiem mWIG40 stracił blisko 0,4%, a sWIG80 nieco ponad 0,6%. Strona podaźowa dominowała za oceanem. DJIA oraz S&P500 spadły po 2,1%, a Nasdaq aż o 2,8%. Znacznie słabiej zachowywały się także duże europejskie rynki – londyński FTSE stracił co prawda „tylko” 0,9%, jednak DAX obniżył swoje notowania aż o 2,3%. Jeszcze gorzej wypadł Athex, który zamknął się ze stratą 3,5%. Wieczorem do inwestorów została ogłoszona decyzja premiera Grecji o rezygnacji ze stanowiska. Cipras wezwał również prezydenta do jak najszybszego rozpisania przedterminowych wyborów i wydaje się, że to ten czynnik wpłynął tak mocno na wczorajszą sesję w Europie. Ciekawa sytuacja ma miejsce w Azji, gdzie mocne zniżki zanotowały główne indeksy – nad ranem poznaliśmy odczyty wstępne indeksów PMI dla przemysłu w Japonii i Chinach, a ich wyniki były niższe od konsensusu. Obecne nastroje są słabe, co widać po zachowaniu kontraktów. Futures na DAX spadają o ok. 2,2%, na CAC40 o blisko 2,0%. Negatywnie reagują też inwestorzy w USA, bowiem kontrakty na tamtejsze indeksy obniżają się po ok. 0,5%. Dzisiejsza sesja może być ciężka dla WIG20. Jeśli nastroje z większych giełd udzielą się naszym inwestorom możemy zanotować mocny zjazd w dół. Kluczowa wydaje się obrona psychologicznego wsparcia na 2200 pkt. oraz przedziału 2160-2170 pkt.



Adrian Górniak

RYNEK AKCJI

Wyniki sesji: czwartek, 20 sierpnia 2015

Indeks	52 tygodnie		Kurs otwarcia	Kurs zamknięcia	Zmiana [%]	Kurs min.	Kurs max.	Zakres wahań	Obrót [mln PLN]
	Kurs max.	Kurs min.							
WIG20	2 559,9	2 158,7	2 189,96	2 200,86	0,40%	2 183,58	2 206,93	23,3	779,1
WIG30	2 782,4	2 388,9	2 428,69	2 441,74	0,27%	2 426,04	2 448,59	22,6	808,3
mWIG40	3 961,0	3 370,1	3 835,02	3 822,88	-0,44%	13 620,96	13 716,31	95,4	126,7
sWIG80	14 107,4	11 662,0	13 697,88	13 642,51	-0,64%	3 814,10	3 835,02	20,9	28,7
WIG-PL	58 998,6	51 355,5	53 559,96	53 751,16	0,12%	53 559,96	53 751,16	191,2	912,8
WIG	57 460,4	49 931,4	52 335,69	52 508,32	0,11%	52 297,16	52 634,79	337,6	917,8

Spółka	Cena [PLN]	Mkt Cap [mln PLN]	zmiana %				zmiana % względem WIG30			
			dzienna	1M	3M	6M	dzienna	1M	3M	6M
ALIOR BANK	85,60	6 222	-3,6%	0,9%	-8,8%	1,0%	-3,8%	2,3%	2,4%	4,8%
ASSECOPOL	54,80	4 548	-1,3%	-5,9%	-5,2%	1,5%	-1,5%	-4,6%	6,1%	5,3%
BANK HANDLOWY	88,14	11 516	-2,1%	-0,8%	-20,2%	-18,8%	-2,3%	0,5%	-9,0%	-15,0%
BOGDANKA	53,50	1 820	4,1%	1,0%	-38,2%	-45,7%	3,8%	2,3%	-27,0%	-41,9%
BORYSZEW	5,95	1 428	-1,0%	3,5%	-5,3%	-0,5%	-1,3%	4,8%	6,0%	3,3%
BZ WBK	292,00	28 976	-0,8%	-0,6%	-19,8%	-10,8%	-1,1%	0,8%	-8,5%	-7,0%
CCC	189,50	7 277	-0,2%	-0,5%	3,1%	20,3%	-0,5%	0,9%	14,4%	24,1%
CYFROWY POLSAT	22,17	14 179	-0,2%	-3,2%	-13,9%	-6,8%	-0,5%	-1,8%	-2,7%	-3,0%
ENEA	14,42	6 366	-1,1%	0,0%	-14,3%	-11,0%	-1,4%	1,4%	-3,1%	-7,2%
EUROCASH	42,60	5 908	1,9%	7,0%	15,1%	9,9%	1,6%	8,4%	26,4%	13,7%
GRUPA AZOTY	89,01	8 829	0,8%	9,9%	13,5%	21,3%	0,5%	11,2%	24,7%	25,1%
GTC	6,20	2 178	-1,9%	7,3%	1,8%	33,6%	-2,2%	8,6%	13,0%	37,4%
ING BSK	130,85	17 024	-1,4%	13,1%	-11,3%	-3,9%	-1,7%	14,5%	-0,1%	-0,1%
JSW	12,54	1 472	1,0%	5,2%	-23,5%	-43,2%	0,8%	6,6%	-12,3%	-39,4%
KERNEL	44,00	3 506	-0,7%	1,4%	18,9%	40,1%	-0,9%	2,8%	30,2%	43,9%
KGHM	85,30	17 060	1,5%	-13,8%	-32,9%	-27,6%	1,3%	-12,5%	-21,7%	-23,8%
LOTOS	31,90	5 897	-2,4%	-1,1%	2,3%	26,5%	-2,7%	0,3%	13,5%	30,3%
LPP	7 451,00	13 644	0,1%	2,2%	-4,4%	3,8%	-0,1%	3,6%	6,8%	7,6%
mBANK	347,50	14 675	0,1%	-6,3%	-25,7%	-20,3%	-0,1%	-5,0%	-14,5%	-16,5%
NETIA	5,66	1 971	-1,2%	1,4%	-7,2%	-3,1%	-1,5%	2,8%	4,0%	0,7%
ORANGE POLSKA	7,80	10 236	-1,9%	-3,9%	-25,0%	-16,1%	-2,2%	-2,6%	-13,8%	-12,3%
PEKAO	158,60	41 628	-0,5%	-3,3%	-17,2%	-15,3%	-0,8%	-1,9%	-5,9%	-11,5%
PGE	16,43	30 720	2,2%	-6,3%	-19,1%	-18,7%	1,9%	-4,9%	-7,8%	-14,9%
PGNIG	6,76	39 884	0,7%	3,4%	2,9%	47,0%	0,5%	4,7%	14,1%	50,8%
PKNORLEN	85,25	36 462	2,2%	8,0%	17,6%	55,0%	2,0%	9,4%	28,8%	58,8%
PKOBP	28,75	35 938	0,3%	-4,3%	-19,6%	-11,3%	0,1%	-2,9%	-8,3%	-7,5%
PZU	419,50	36 225	-0,8%	-3,3%	-9,2%	-15,1%	-1,1%	-1,9%	2,0%	-11,3%
SYNTHOS	4,21	5 571	-0,9%	-10,8%	-12,1%	-8,1%	-1,2%	-9,4%	-0,9%	-4,3%
TAURON	3,51	6 151	3,5%	-10,0%	-25,3%	-28,2%	3,3%	-8,6%	-14,1%	-24,4%
TVN	19,93	6 781	-0,1%	0,3%	10,7%	12,0%	-0,3%	1,6%	22,0%	15,8%

KOMENTARZ PO SESJI

Komentarz po sesji:

Mocna GPW z rekordem PKN

Czwartek rozpoczęliśmy w otoczeniu słabych nastrojów. Azja dzień kończyła czerwonią, a kontrakty na DAX o poranku przebiły lipcowy dołek na 10 650 pkt. Mimo to główny indeks świecił zielonym kolorem. Pozytywnie wyróżniały się akcje Bogdanki i Tauronu zyskujące 3-4% po opublikowaniu lepszych od oczekiwań wyników finansowych. Z drugiej strony raport nie spodobał się akcjonariuszom Alior Banku. Papiery te traciły ponad 3%. Słabiej radziły sobie indeksy małych i średnich spółek. Ciężył Getin Noble Bank (-3,3%) w oczekiwaniu na raport, który miał być opublikowany po sesji, a także Lotos reagujący na nowe minima ropy naftowej. To czynnik z kolei mający pozytywny wpływ na wyniki PKN Orlen. Kurs akcji naftowego giganta przebił 85 zł i ponownie ustanowił historyczny rekord. Wśród małych negatywnie wyróżniał się Duon. Poprzedni raport został bardzo pozytywnie przyjęty przez inwestorów, a ten za 2Q'15 przyczynił się do ponad 7% przeceny walorów. Technicznie WIG20 kontynuował ruch po obronie lipcowego dołka (ok. 2160 pkt) w środę i zakończył powyżej 2200 pkt (+0,4%). Niemniej od początku roku, za sprawą głównie przeceny banków i spółek surowcowych (KGHM, Bogdanka), straty sięgają już 5%. Posiadacze mniejszych spółek mogą pochwalić się jeszcze ponad dwucyfrowymi stopami zwrotu (mWIG40 +10% YTD, sWIG80 +13% YTD) choć przyszły tydzień kumulujący raporty finansowe za 2Q'15 może w tej kwestii wiele zmienić.

Krystian Brymora

WYKRES DNIA

Dzisiaj rano kontrakty na DAX otworzyły się na poziomie wsparcia i są notowane najniżej od stycznia.

DAX Future



Źródło: BDM S.A., Bloomberg

INFORMACJE ZE SPÓŁEK

LPP

LPP zapowiada, że w całym 2015 roku sprzedaż grupy powinna wzrosnąć o ponad 10%. Spadek marży brutto może wynieść 4-6 pkt proc. Jednocześnie planowany jest spadek kosztów o ok. 10%. Przedstawiciele firmy zapewniają, że dynamika zysku operacyjnego LPP w 2H'15 powinna być lepsza niż w 1H'15 ze względu na planowane mniejsze wyprzedaże, większą możliwość przełożenia droższego dolara na ceny detaliczne i pełen wpływ redukcji kosztowych oraz rozbudowy centrum logistycznego. W lipcu na poziomie grupy widoczny był wzrost sprzedaży LFL, choć jednocześnie spada sprzedaż LFL w Polsce.

LPP planuje w przyszłym roku inwestycje na poziomie zbliżonym do tegorocznych, w granicach 400 mln PLN. Powierzchnia handlowa ma zwiększyć się o 15%. Spółka inwestuje w nową markę, nowe rynki i w rozwój sieci. Chciałaby wrócić do wyższych poziomów dywidendy, ale decyzje w tej sprawie będą pochodną sytuacji makroekonomicznej i planów rozwojowych.

W przyszłym roku mają powstać pierwsze sklepy w Kazachstanie i na Białorusi. Kontynuowany ma być rozwój w Niemczech. Break even na rynku niemieckim nastąpi za 3-4 lata.

Ze względu na ryzyka polityczne, rozwój na Wschodzie został ograniczony. Spółka zapowiadała, że dalsze decyzje odnośnie tego kierunku będą podejmowane we wrześniu. "Wyniki są jednak dużo lepsze od oczekiwań. Zyski w Rosji są najwyższe od pięciu lat, co jest zastrugą niskiej bazy kosztowej" - powiedział wiceprezes.

LPP chce w ciągu 3-4 lat otworzyć 30 sklepów nowej marki. Nowy brand kierowany jest do osób w wieku 30+. W listopadzie ogłoszona zostanie nazwa sieci, zostanie też wtedy uruchomiona strona internetowa. Będzie to kolekcja odzieży damskiej i męskiej wraz z akcesoriami.

BDM: Już wcześniej LPP wskazywało, że liczy na lepszą drugą połowę roku. Zdaniem władz spółki ma to być możliwe, dzięki rozbudowie kolekcji o nowe modele (LPP nie planuje wyprzedaży), co ma pozwolić na zniwelowanie negatywnego wpływu kursu USD/PLN. Uważamy, że zatrzymanie erozji marż na pułapie 4-6 p.p. r/r jest możliwe (mniej więcej tyle wynosił raportowany spadek rentowności w lipcu). Odnosząc się do nakładów inwestycyjnych planowany CAPEX nie uwzględni fit-out'ów z istniejących lokali, co powoduje, że efektywne nakłady mogą wynosić ok. 300-330 mln PLN. Plany rozwojowe spółki traktujemy na chwilę obecną neutralnie. O nowym koncepcie mowa była od dawna – marka ma należeć do segmentu premium i docelowo ma powstać ok. 30 sklepów w najbardziej atrakcyjnych galeriach handlowych. Również rozwój w Kazachstanie i na Białorusi wydaje nam się „łataniem” dziury na Wschodzie – deprecjacja RUB i UHY, pomimo rosnącego popytu, powoduje istotny ubytek przychodów. Stąd też LPP zamierza wejść na nowe rynki, ale w modelu franczyzowym, co ma ograniczyć ryzyko finansowe inwestycji.

Tauron

Tauron do końca października chce zakończyć prace nad programem emisji obligacji o wartości 6,5 mld PLN - poinformował wiceprezes Tauronu Krzysztof Zawadzki. Spółka będzie chciała w ten sposób zrefinansować istniejące zadłużenie, w tym zapadające w przyszłym roku obligacje o wartości 3,1 mld PLN. Tauron ocenia, że ryzyko przekroczenia wskaźnika dług netto/EBITDA na poziomie 3-3,5x jest minimalne.

Tauron jest gotów złożyć ofertę na kopalnię Brzeszcze. Nie jest zainteresowany żadną formą inwestycji w Nową Kompanię Węglową. „Czekamy na ogłoszenie przetargu, jesteśmy gotowi na złożenie oferty. Przedstawiliśmy wstępne warunki. W trakcie negocjacji mogą one podlegać modyfikacjom” - powiedział Zawadzki.

Nowy program poprawy efektywności Tauronu na 2016-2018 powinien przynieść 1,2 mld PLN oszczędności. Dodatkowo grupa chce ograniczyć wydatki inwestycyjne o 500 mln PLN.

Tauron spodziewa się zdecydowanej poprawy wyniku w segmencie wydobywania w drugim półroczu, chociaż w skali całego roku wynik na poziomie operacyjnym prawdopodobnie pozostanie ujemny - poinformował wiceprezes Tauronu Krzysztof Zawadzki. Wyniki segmentu wydobywania w 1H'15 zostały zaburzone przez jednorazowy odpis w wysokości 88 mln PLN.

Bogdanka

Bogdanka, która negocjuje wolumeny i ceny sprzedaży węgla na przyszły rok, ocenia, że z powodu trudnego rynku spadek cen może być wyższy niż w tym roku. Spółka liczy, że sprzedaż będzie "trochę wyższa" niż zakładane na bieżący rok 8,5 mln ton - poinformował prezes Zbigniew Stopa. Prezes pytany o ceny węgla Bogdanki w tym roku, odpowiedział: "Myślę, że do końca tego roku ceny będą płaskie w stosunku do 2Q'15". Dodął, że w tym roku spadek cen będzie jednocyfrowy a w przyszłym roku będzie wyższy niż w tym roku. „W 2016 roku nie widzę możliwości poprawy sytuacji na rynku, raczej w 2017-2018 roku, chyba, że zdarzy się coś nieprzewidywanego” - powiedział dziennikarzom Stopa.

"Zmaterializowało się ryzyko dotyczące redukcji wolumenów w umowach z odbiorcami

kontrolowanymi przez Skarb Państwa" - powiedział prezes. Poinformował, że w dalszym ciągu prowadzone są rozmowy handlowe na Ukrainie. Spółka wzmocniła też zespół handlowy i szuka nowych małych i średnich odbiorców w Polsce. Zakłada, że większe efekty tych prac będą w przyszłym roku.

GetinNoble Bank

Zysk netto w 2Q'15: 70,0 mln PLN. Konsensus: 58,6 mln PLN.

GTC

Pod koniec czerwca walne zgromadzenie GTC zdecydowało o emisji do 140 mln nowych akcji spółki, z prawem poboru dla obecnych akcjonariuszy. Emisja akcji jest planowana w 3Q'15 - poinformowali przedstawiciele spółki. W rozmowie z dziennikarzami Erez Boniel, dyrektor finansowy dewelopera powiedział, że spółka negocjuje obecnie zakup trzech aktywów i prowadzi due diligence kolejnych pięciu.

BDM: GTC cały czas nie podjęło decyzji o cenie nowych akcji. Władze dewelopera wskazywały, że celem nadrzędnym jest pozyskanie ok. 140 mln EUR, a liczba akcji jest warunkiem drugorzędym. Rozbudowa portfolio może mieć miejsce jeszcze w 4Q'15, a pod uwagę brane są przede wszystkim obiekty biurowe w głównych miastach Polski, Bukareszcie oraz Budapeszcie. W ramach reorganizacji portfela sprzedane mają być aktywa w Konstancinie, Bratysławie i na Chorwacji.

Spółka opublikowała wyniki za 2Q'15.

	2Q'14	2Q'15	zmiana r/r	2Q'15P BDM	odchylenie
Przychody	32,8	30,4	-7,2%	29,2	4,4%
Wynik brutto na sprzedaży	21,1	20,1	-4,4%	21,2	-5,1%
EBITDA	-47,7	15,3	-132,0%	16,0	-4,7%
EBITDA adj.	17,7	16,7	-6,1%	17,5	-4,9%
EBIT	-47,8	15,1	-131,7%	15,9	-4,7%
EBIT adj.	17,6	16,5	-6,1%	17,4	-4,9%
Zysk brutto	-70,9	7,4	-110,5%	7,8	-4,2%
Zysk netto	-70,1	-1,8	-97,4%	6,4	-
Marża zysku brutto ze sprzedaży	64,3%	66,2%		72,8%	
Marża EBITDA adj	54,1%	54,7%		60,0%	
Marża EBIT adj	53,7%	54,3%		59,6%	
Marża zysku netto	-	-		21,8%	

BDM: Wyniki są zgodne z naszymi oczekiwaniami. GTC nie dokonało żadnych znaczących odpisów na portfolio, dzięki czemu skorygowana EBITDA wyniosła 16,7 mln EUR. Z racji wykazanego podatku strata netto była bliska 1,8 mln EUR.

PEM

Mimo dobrych wyników za 1H'15 nie zmieniamy prognozy na 2015 - powiedział na konferencji prasowej Cezary Smorszczewski, prezes Private Equity Managers. Dodał, że wprowadzenie podatku od instytucji finansowych może mieć wpływ na działalność spółki.

AB

Spółka AB prowadzi rozmowy w sprawie przejęć. "Interesuje nas nie tylko dystrybucja związana z branżą IT" - sygnalizuje Grzegorz Ochędzan, członek zarządu spółki. - Parkiet

ATM Grupa

ATM Grupa podpisała z Ekstraklasa Live Park umowę na produkcję sygnału telewizyjnego w technologii HD z rozgrywek Ekstraklasy w rundzie wiosennej sezonu 2015/2016 oraz sezonach 2016/2017, 2017/2018 i 2018/2019. Wartość szacunkowa umowy wynosi 22,26 mln PLN. W ciągu ostatnich dwóch miesięcy ATM Grupa podpisała ze spółką Ekstraklasa Live Park umowy, których szacunkowa łączna wartość wynosi 43,47 mln PLN.

Duon

Grupa Duon, po publikacji wyników za 1H'15, podtrzymała prognozę wyników finansowych na 2015 rok - poinformowali przedstawiciele grupy podczas telekonferencji. Dodali, że mimo zaplanowanego obniżenia taryfy przez PGNiG Obrót Detaliczny jest przestrzeń do generowania nawet 10% marży. "Zakładaliśmy, że te obniżki będą większe i to nie powinno zahamować naszego dalszego wzrostu, jeśli chodzi o TPA". Grupa poinformowała, że spadki cen ropy nie wpłyną na bieżącą prognozę, ale mogą być problemem w dłuższym terminie.

Alior

Alior Bank planuje na przełomie 3/4Q'15 wyjść na rynek z emisją długu podporządkowanego o wartości 150-200 mln PLN - poinformował PAP Witold Skrok, wiceprezes banku. Alior liczy, że dzięki współpracy z Telekom Romania pozyska 800 tys. klientów w piątym roku działalności. Działalność komercyjną rozpocznie tam w 1Q'16.

Bioton

Brokton Investments zwiększył zaangażowanie w Bioton i obecnie ma 5,49% głosów. Zwiększenie spowodowane zostało szeregiem transakcji na rynku regulowanym, w tym transakcji nabycia akcji Biotonu w postępowaniu egzekucyjnym, zawartych przez Brokton w dniu 11 sierpnia.

Trakcja

Oferta konsorcjum Interco i Trakcji za 369,0 mln PLN została wybrana jako najkorzystniejsza w przetargu na budowę drogi ekspresowej S5 na odc. Aleksandrowo – Trzyczyn. Oferta konsorcjum w tym składzie za 351,9 mln PLN została wybrana także jako najkorzystniejsza na odcinek Szubin – Jaroszewo.

Mirbud

Oferta konsorcjum PBDiM Kobylarnia i Mirbudu za 421,8 mln PLN brutto została wybrana jako najkorzystniejsza w przetargu na zaprojektowanie i budowę drogi ekspresowej S5 na odcinku Jaroszewo - granica województwa kujawsko-pomorskiego.

NWR

NWR po pierwszym półroczu podtrzymuje cele produkcyjne i sprzedażowe na ten rok. Ocenia, że gdyby w przyszłości sytuacja miała się pogorszyć, to nie można wykluczyć sprzedaży aktywów - poinformował PAP Boudewijn Wentink, dyrektor finansowy NWR.

Banki

Przewodniczący senackiej komisji budżetu i finansów Kazimierz Kleina (PO) powiedział w czwartek PAP, że jego zdaniem Senat powinien przywrócić rządowe zapisy ustawy, a nawet je nieco zmienić, czyli np. skrócić czas na przewalutowanie kredytów.

Ulma

Spółka opublikowała wyniki za 2Q'15.

Wyniki w 2Q'15

	2Q'14	2Q'15	zmiana r/r	2Q'15P BDM	odchylenie	2Q'15P kons. PAP	odchylenie
Przychody	4 288,7	5 181,7	20,8%	5 189,0	-0,1%	5 121,4	1,2%
Wynik brutto ze sprzedaży	458,2	513,7	12,1%	518,9	-1,0%	-	-
EBITDA	100,8	114,0	13,1%	120,5	-5,4%	109,4	4,2%
EBIT	69,6	75,3	8,3%	85,3	-11,6%	74,3	1,4%
Zysk netto	49,3	51,6	4,6%	62,4	-17,3%	51,8	-0,4%
Marża zysku brutto ze sprzedaży	10,7%	9,9%		10,0%		-	
Marża EBITDA	2,4%	2,2%		2,3%		2,1%	
Marża EBIT	1,6%	1,5%		1,6%		1,5%	
Marża netto	1,2%	1,0%		-		-	

Źródło: Dom Maklerski BDM S.A., spółka

BDM: Wyniki Eurocash nie są dla nas dużym zaskoczeniem. W ujęciu przychodowym spółka wypracowała blisko 5,2 mld PLN. Niepokoić może mocniejszy niż się spodziewaliśmy ubytek marży brutto – z jednej strony mamy ciągle do czynienia z presją na ceny, a z drugiej wyniki grupy są obciążone niekorzystnym mixem sprzedażowy i przy tak dużym udziale wyrobów tytoniowych ciężko spodziewać się mocnej poprawy marż. Wynik EBITDA ukształtował się na poziomie 114,0 mln PLN (słabiej o 5,4% od naszych założeń i o ok. 4% powyżej konsensusu). Zysk netto był bliski 51,6 mln PLN (również poniżej naszych założeń). In plus oceniamy mocne obniżenie zapasów w perspektywie 1H'15, przez co Eurocash mocno obniżył zadłużenie netto.

Źródło: Dom Maklerski BDM S.A., spółki, PAP

INDEKSY I WSKAŹNIKI

		zmiana					
indeks/ticker	data	kurs	1D	1M	3M	6M	
świat							
MSCI AC World	2015-08-20	415,3	-1,6%	-5,2%	-6,8%	-3,8%	
MSCI World	2015-08-20	1 726,0	-1,7%	-4,5%	-5,4%	-2,6%	
MSCI EM	2015-08-20	840,5	-1,2%	-11,0%	-18,8%	-14,1%	
MSCI BRIC	2015-08-20	241,5	-1,6%	-10,7%	-19,2%	-11,5%	
Europa Środkowa, Wschodnia i Południowa							
Polska	WIG	2015-08-20	52 452,9	0,1%	-0,5%	-7,8%	-0,1%
Polska	WIG20	2015-08-20	2 192,1	0,4%	-1,8%	-11,2%	-4,5%
Polska	mWIG40	2015-08-20	3 839,9	-0,4%	1,8%	-1,2%	8,9%
Polska	sWIG80	2015-08-20	13 729,9	-0,6%	3,5%	-0,1%	7,6%
Węgry	BUX	2015-08-19	22 002,4	0,5%	-1,6%	-1,0%	22,3%
Czechy	PX	2015-08-20	1 020,2	-1,8%	-2,8%	-0,8%	2,5%
Bułgaria	Sofix	2015-08-20	469,3	-0,3%	-1,9%	-1,7%	-1,7%
Rosja	Micex	2015-08-20	1 695,6	1,3%	4,2%	7,3%	-1,9%
Rosja	RTS (USD)	2015-08-20	794,2	0,2%	-11,7%	-20,2%	-9,3%
Rumunia	BET	2015-08-20	7 415,3	-0,6%	-3,1%	1,1%	4,0%
Turcja	ISE 100	2015-08-20	75 299,6	-0,8%	-8,1%	-14,2%	-10,1%
Europa Zachodnia							
	Euro Stoxx 50	2015-08-20	3 429,8	-2,2%	-9,0%	-8,2%	-1,4%
W. Brytania	FTSE 100	2015-08-20	6 403,5	-0,5%	-5,4%	-7,9%	-5,5%
Francja	CAC40	2015-08-20	4 884,1	-2,1%	-7,0%	-6,1%	1,6%
Niemcy	DAX	2015-08-20	10 682,2	-2,3%	-11,1%	-12,0%	-5,6%
Hiszpania	IBEX 35	2015-08-20	10 782,4	-1,8%	-8,2%	-7,8%	-0,8%
Holandia	AEX	2015-08-20	469,2	-2,1%	-7,9%	-7,7%	-0,1%
Szwecja	OMX 30	2015-08-20	1 553,5	-1,2%	-7,2%	-6,3%	-4,8%
Austria	ATX	2015-08-20	2 443,7	-2,0%	-6,1%	-8,6%	-0,5%
Ameryka Północna i Południowa							
USA	DJIA	2015-08-20	17 348,7	-2,1%	-5,8%	-6,5%	-5,2%
USA	S&P500	2015-08-20	2 079,6	-2,1%	-4,1%	-3,7%	-2,6%
USA	Nasdaq Comp	2015-08-20	5 019,1	-2,8%	-6,4%	-3,6%	-1,0%
Kanada	S&P/TSX	2015-08-20	14 036,6	-2,1%	-4,6%	-8,2%	-8,1%
Meksyk	IPC	2015-08-20	43 473,7	-0,9%	-5,4%	-4,5%	-0,2%
Brazylia	BOVESPA	2015-08-20	46 588,4	0,1%	-9,6%	-15,0%	-9,0%
Argentyna	MERVAL	2015-08-20	10 954,2	-0,8%	-9,3%	-7,4%	15,1%
Azja i Australia							
Japonia	NIKKEI 225	2015-08-20	20 033,5	-0,9%	-3,0%	-0,7%	10,2%
Hong Kong	Hang Seng	2015-08-20	22 757,5	-1,8%	-10,2%	-16,1%	-6,1%
Chiny	Shanghai Comp	2015-08-20	3 664,3	-3,4%	-8,1%	-16,5%	14,5%
Indie	BSE30	2015-08-20	27 607,8	-1,2%	-2,8%	0,0%	-4,5%
Indonezja	JKSE	2015-08-20	4 441,9	-0,9%	-8,8%	-15,7%	-16,4%
Izrael	TA 25	2015-08-20	1 708,7	-0,8%	-1,0%	-0,6%	14,1%
Korea	Kospi	2015-08-21	1 914,6	-1,3%	-7,7%	-10,4%	-2,3%
Australia	S&P/ASX 200	2015-08-20	5 288,6	-1,7%	-6,4%	-4,9%	-7,3%

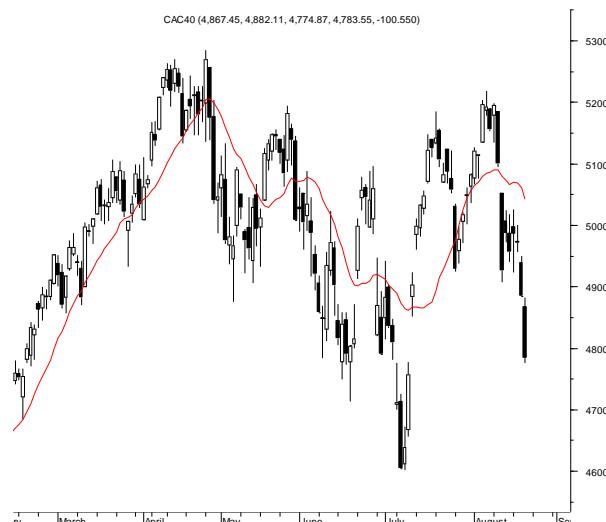
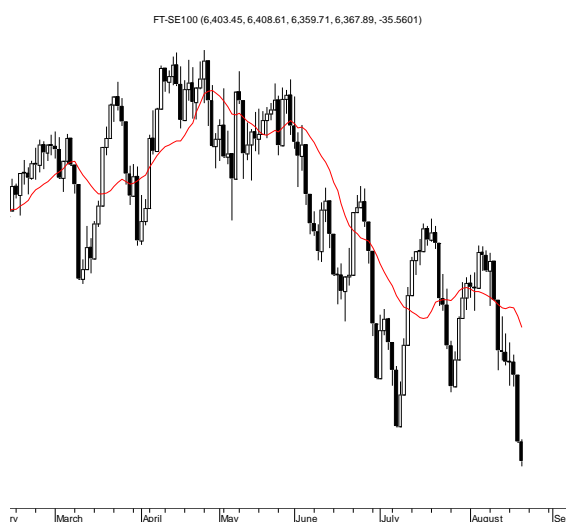
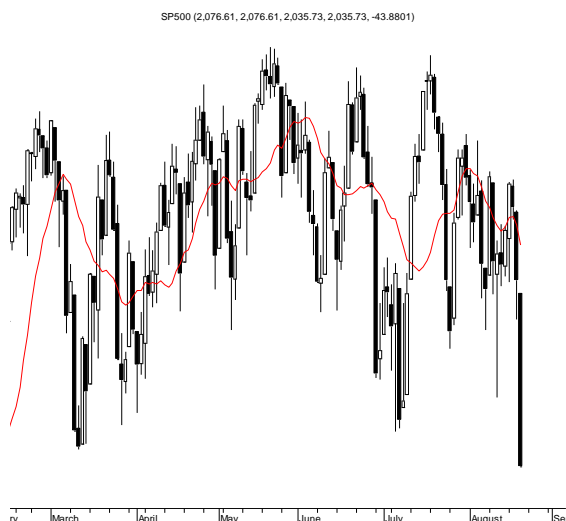
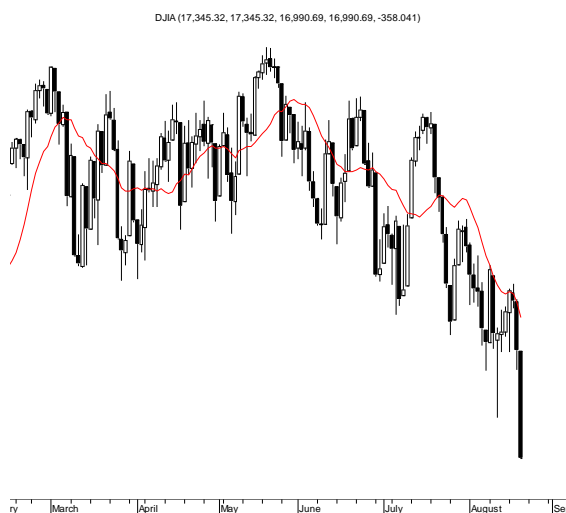
		zmiana					
indeks/ticker	data	kurs	1D	1M	3M	6M	
surowce							
Miedź	LME 3M	2015-08-20	4 995,0	-0,8%	-8,9%	-19,7%	-12,3%
Ropa	WTI Crude	2015-08-20	41,3	0,1%	-19,5%	-32,9%	-28,4%
Złoto	Spot \$/oz	2015-08-20	1 152,6	2,1%	4,1%	-4,3%	-4,5%
Aluminium	LME 3M	2015-08-20	1 556,5	0,2%	-7,8%	-12,7%	-13,2%
obligacje i rynek pieniężny							
Polska	5yr yield	2015-08-20	2,248	-2,1%	-5,7%	-5,8%	10,5%
Polska	10yr yield	2015-08-20	2,703	-1,5%	-7,0%	-3,0%	16,0%
Polska	WIBOR 3M	2015-08-20	1,620	0,0%	0,0%	2,5%	-8,0%
Polska	WIBOR 6M	2015-08-20	1,700	0,0%	0,6%	3,7%	-2,3%
USA	10yr yield	2015-08-20	2,068	-2,7%	-11,1%	-5,6%	-2,1%
Niemcy	10yr yield	2015-08-20	0,582	-6,0%	-25,5%	-9,1%	58,6%
Japonia	10yr yield	2015-08-20	0,366	-2,7%	-12,9%	-11,6%	-6,4%
Hiszpania	10yr yield	2015-08-20	1,993	0,2%	-0,8%	12,8%	32,7%
Irlandia	10yr yield						
Portugalia	10yr yield	2015-08-20	2,584	3,9%	-2,2%	7,6%	16,0%
Włochy	10yr yield	2015-08-20	1,614	-0,6%	-5,8%	-3,5%	26,5%
kursy walut							
	EUR/PLN	2015-08-20	4,182	0,2%	1,2%	2,2%	0,0%
	USD/PLN	2015-08-20	3,736	-1,0%	-1,0%	1,6%	1,2%
	CHF/PLN	2015-08-20	3,882	-0,3%	-1,5%	-1,4%	0,1%
	EUR/USD	2015-08-20	1,119	1,2%	2,1%	0,5%	-1,2%
	USD/JPY	2015-08-20	123,450	-0,5%	-0,3%	2,0%	3,8%

Źródło: Bloomberg

Wydział Analiz i Informacji Dom Maklerski BDM S.A.
ul. 3-go Maja 23, 40-096 Katowice, Tel.: 032 208 14 12, analizy@bdm.com.pl

Opracowanie ma charakter czysto informacyjny i zostało opracowane na podstawie informacji uznanych przez autorów za wiarygodne. Zawarte w nim komentarze są subiektywnymi poglądami autorów. Opracowanie i zawarte w nim komentarze nie są podstawą żadnej rekomendacji kupna bądź sprzedaży w rozumieniu obowiązującego prawa i nie powinny być tak interpretowane. Publikowanie w prasie lub w Internecie całości lub części opracowania wymaga zgody sporządzających raport.

RYNKI ZAGRANICZNE



Wydział Analiz i Informacji Dom Maklerski BDM S.A.

ul. 3-go Maja 23, 40-096 Katowice, Tel.: 032 208 14 12, analizy@bdm.com.pl

Opracowanie ma charakter czysto informacyjny i zostało opracowane na podstawie informacji uznanych przez autorów za wiarygodne. Zawarte w nim komentarze są subiektywnymi poglądami autorów. Opracowanie i zawarte w nim komentarze nie są podstawą żadnej rekomendacji kupna bądź sprzedaży w rozumieniu obowiązującego prawa i nie powinny być tak interpretowane. Publikowanie w prasie lub w Internecie całości lub części opracowania wymaga zgody sporządzających raport.