

KONTRAKTY TERMINOWE NA WIG20

Wyniki sesji: piątek, 11 września 2015

	Wartość	zmiana	
Kurs otwarcia	2 181	44	2,06%
Kurs zamknięcia	2 186	7	0,32%
Kurs min.	2 173	41	1,92%
Kurs max.	2 192	12	0,55%
Wolumen obrotu	16 261	-2 895	-15,11%
Otwarte pozycje	69 255	4 374	6,74%

System:

Aktualna pozycja – długa, sygnał otwarcia krótkiej - 2121
Ostatnia zmiana sygnału z krótkiej na długą - 2138

Najbliższe poziomy oporu: 2202 2235 2258 2310

Najbliższe poziomy wsparcia: 2165 2080 2005 1900



Słaby początek w Azji

Piątkowa sesja nie przyniosła zmian w wyglądzie warszawskiego parkietu, ponieważ główne indeksy pozostały praktycznie bez zmian. Blue chipy obroniły poziom 2185,5 pkt. Znacznie słabsze nastroje ponownie zagościły w Europie, gdzie DAX spadł o 0,9%, a francuski CAC40 o nieco ponad 1,0%. Na północ kierowali się z kolei inwestorzy za oceanem. DJIA oraz Nasdaq zyskały po 0,6%, a S&P500 wzrósł o 0,5%. W Azji natomiast otwieramy tydzień spadkami. Nikkei zamknął się ze stratą 1,4%, a szanghajska SSE stracił aż o 5,1%. Spadki na azjatyckich giełdach przekładają się na słabsze nastroje na kontraktach na europejskie indeksy. Futures na DAX obniżają się 0,7-0,8%, a na FTSE o 0,5%. Jeszcze gorzej prezentują się kontrakty na główne azjatyckie rynki. Na lekkich plusach znajdują się instrumenty na amerykańskie giełdy (wzrosty po 0,1-0,2%). Rodzime FW20 wyglądają dosyć dobrze technicznie (w piątek wzrost o 0,3%) i znajdujemy się obecnie na poziomie wsparcia. Nie należy jednak zapominać, że w piątek czeka nas rozliczenie serii. Odczyty z kalendarza makro rozpoczęliśmy od wyników produkcji przemysłowej w kraju kwitnącej wiśni, które okazały się słabsze od oczekiwań. Z istotniejszych danych przed południem czekają nas jedynie wyniki produkcji przemysłowej dla strefy Euro. Dzisiejsza sesja może rozpocząć się w słabszych nastrojach pod wpływem spadków w Azji. Dla rodzimej giełdy istotna może być również sobotnia wypowiedź przedstawicieli PiS o możliwości szybszego wprowadzenia podatków sektorowych (banki, handel wielkopowierzchniowy; wcześniej była mowa o 2017 roku). Rynki będą z pewnością starały się grać pod czwartkową konferencję FOMC, kiedy poznamy decyzję FED dotyczącą stóp procentowych.

Adrian Górniak



RYNEK AKCJI

Wyniki sesji: piątek, 11 września 2015

Indeks	52 tygodnie		Kurs otwarcia	Kurs zamknięcia	Zmiana [%]	Kurs min.	Kurs max.	Zakres wahań	Obrót [mln PLN]
	Kurs max.	Kurs min.							
WIG20	2 558,6	2 014,7	2 185,48	2 185,46	0,02%	2 178,80	2 194,72	15,9	490,4
WIG30	2 782,4	2 232,7	2 410,85	2 406,22	-0,14%	2 402,05	2 416,24	14,2	522,4
mWIG40	3 961,0	3 388,6	3 671,24	3 663,35	-0,06%	13 081,94	13 137,55	55,6	109,1
sWIG80	14 107,4	11 847,7	13 132,43	13 127,20	0,00%	3 652,13	3 671,76	19,6	22,0
WIG-PL	58 998,6	49 970,2	52 752,00	52 769,51	-0,01%	52 687,14	52 769,51	82,4	619,5
WIG	57 460,4	48 048,1	51 553,03	51 519,45	-0,01%	51 416,34	51 681,05	264,7	625,2

Spółka	Cena [PLN]	Mkt Cap [mln PLN]	zmiana %				zmiana % względem WIG30			
			dzienna	1M	3M	6M	dzienna	1M	3M	6M
ALIOR BANK	87,50	6 360	1,2%	-2,0%	-0,8%	10,0%	1,3%	-0,4%	6,0%	14,2%
ASSECOPOL	54,29	4 506	0,4%	-3,0%	-7,6%	-5,1%	0,5%	-1,5%	-0,8%	-0,9%
BANK HANDLOWY	85,50	11 171	-2,2%	-6,8%	-17,0%	-20,5%	-2,1%	-5,2%	-10,2%	-16,3%
BOGDANKA	52,33	1 780	5,1%	-0,9%	-15,3%	-37,3%	5,2%	0,7%	-8,6%	-33,0%
BORYSZEW	5,15	1 236	0,6%	-14,7%	-14,3%	-16,7%	0,7%	-13,2%	-7,5%	-12,5%
BZ WBK	311,50	30 912	0,8%	7,8%	-4,2%	-4,9%	0,9%	9,3%	2,6%	-0,7%
CCC	167,50	6 432	-2,3%	-10,0%	-5,2%	-8,8%	-2,2%	-8,4%	1,6%	-4,6%
CYFROWY POLSAT	23,37	14 946	-0,7%	2,2%	-3,1%	-8,9%	-0,5%	3,8%	3,7%	-4,7%
ENEA	14,09	6 220	-2,6%	-4,9%	-13,8%	-10,8%	-2,5%	-3,3%	-7,1%	-6,6%
EUROCASH	43,50	6 033	-0,9%	2,8%	12,3%	37,0%	-0,8%	4,4%	19,1%	41,2%
GRUPA AZOTY	89,50	8 878	-0,7%	-4,6%	12,3%	14,7%	-0,6%	-3,1%	19,0%	18,9%
GTC	5,76	2 651	-2,4%	-8,8%	1,8%	18,9%	-2,2%	-7,3%	8,5%	23,1%
ING BSK	123,20	16 028	0,6%	-7,6%	-10,7%	-9,5%	0,7%	-6,0%	-4,0%	-5,3%
JSW	10,86	1 275	0,0%	-13,1%	-12,8%	-44,1%	0,1%	-11,5%	-6,0%	-39,9%
KERNEL	43,85	3 494	2,0%	-3,7%	15,4%	39,2%	2,1%	-2,2%	22,2%	43,4%
KGHM	84,88	16 976	-0,7%	-7,1%	-24,9%	-25,5%	-0,6%	-5,6%	-18,1%	-21,3%
LOTOS	30,50	5 639	-1,5%	-4,4%	4,1%	19,6%	-1,3%	-2,9%	10,9%	23,8%
LPP	7 818,00	14 316	0,2%	4,1%	9,8%	18,1%	0,4%	5,6%	16,6%	22,3%
mBANK	379,00	16 005	1,7%	6,0%	-13,7%	-13,9%	1,8%	7,6%	-6,9%	-9,7%
NETIA	5,34	1 859	-0,2%	-7,1%	-5,5%	-9,9%	-0,1%	-5,5%	1,3%	-5,7%
ORANGE POLSKA	7,18	9 423	-1,0%	-9,7%	-20,9%	-22,0%	-0,8%	-8,1%	-14,2%	-17,7%
PEKAO	164,40	43 150	1,6%	2,4%	-9,5%	-12,6%	1,7%	3,9%	-2,7%	-8,3%
PGE	15,41	28 813	-2,2%	-4,0%	-19,1%	-21,4%	-2,1%	-2,4%	-12,3%	-17,2%
PGNIG	6,51	38 409	-2,8%	-2,5%	-3,3%	33,4%	-2,7%	-1,0%	3,5%	37,6%
PKNORLEN	72,04	30 812	-0,6%	-9,7%	4,7%	36,7%	-0,4%	-8,1%	11,5%	40,9%
PKOBP	30,06	37 575	1,8%	7,5%	-8,2%	-12,2%	1,9%	9,1%	-1,4%	-8,0%
PKP CARGO	68,50	3 068	0,3%	-6,8%	-19,5%	-22,1%	0,4%	-5,2%	-12,7%	-17,9%
PZU	438,00	37 822	0,2%	0,1%	0,9%	-5,6%	0,3%	1,7%	7,7%	-1,4%
SYNTHOS	3,98	5 267	0,0%	-12,3%	-16,2%	-8,9%	0,1%	-10,8%	-9,4%	-4,7%
TAURON	3,57	6 257	-2,7%	7,2%	-20,1%	-21,0%	-2,6%	8,8%	-13,4%	-16,8%

KOMENTARZ PO SESJI

Komentarz po sesji:

Spokojny koniec tygodnia

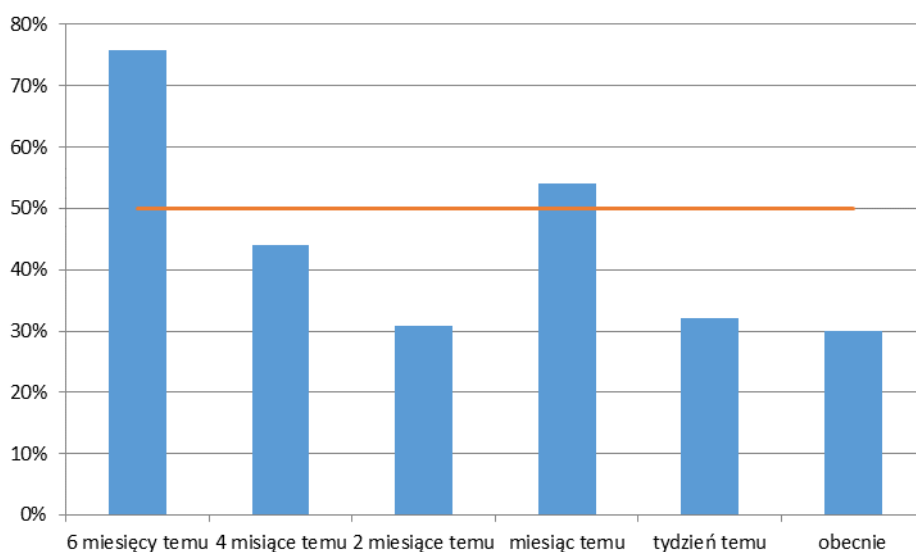
Piątkowa sesja przyniosła drugi z rzędu przykład relatywnej siły GPW. Mimo spadków w otoczeniu WIG20 zyskiwał dziś na wartości, w czym duża zasługa banków. One kontynuowały swoją wczorajszą zwyżkę, a tempo aprecjacji PKO w pierwszej części notowań wskazywało na prawdziwą gonitwę za akcjami. Takie zachowanie przy spadkach w otoczeniu bardziej przypominało mały short squeeze i nie wykluczałbym, że częściowo siła banków to efekt zamykania krótkich pozycji na tych akcjach ze strony inwestorów zagranicznych. Mocne zachowanie sektora finansowego było równoważone negatywnymi odchyleniami na wielu innych blue chips. W wyniku tego przez cały dzień WIG20 poruszał się w okolicy wczorajszego zamknięcia i zakończył sesję na prawie niezmiennym poziomie (+0,02%). Było to zachowanie lepsze od otoczenia, natomiast przy małej zmienności w ciągu dnia i ze względu na niskie obroty wydźwięk sesji można uznać za neutralny. Moje nastawienie co do świata jest niezmiennie – do decyzji FED powinniśmy być świadkami nerwowych ruchów bez trendu, a dopiero po niej będzie czas na kontynuację spadków lub też wygaszanie zmienności i powrót do głównych, wzrostowych trendów. W horyzoncie kilku sesji WIG20 wyszedł przed szereg i zachowuje się silniej od rynków dojrzałych i wschodzących – na razie nie jest to duża dysproporcja, lecz w przypadku słabszego początku nowego tygodnia na świecie być może ponownie (tak jak w sierpniu) będziemy gonili świat szybko spadając w dół.

Piotr Kaczmarek, CFA

WYKRES DNIA

W bieżącym tygodniu kluczowe będzie posiedzenie FED (środa). Jeszcze do niedawna rynek w tym terminie wyceniał prawdopodobieństwo pierwszej od 6 lat podwyżki na ponad 70%. Obecnie spadło ono poniżej 30%.

Prawdopodobieństwo podwyżki stóp przez FED na wrześniowym posiedzeniu



Źródło: BDM S.A., Bloomberg

INFORMACJE ZE SPÓŁEK

Altus	Altus TFI chce skupić do 2,16 mln akcji, stanowiących 3,64 % kapitału, oferując 15 PLN za walor. Akcje nabywane są w celu umorzenia. Oferty sprzedaży będą przyjmowane od 16 do 28 września 2015 r.
Krynicki Recykling	Krynicki Recykling rozważa pozyskanie zewnętrznego partnera, który wsparłby rozwój spółki. Celem jest zwiększenie skali działalności firmy.
Adiuvo Investments	KNF zatwierdziła prospekt emisyjny spółki Adiuvo Investments, inwestującej w projekty biotechnologiczne, która chce być notowana na GPW
JHM Development	JHM Development ma obecnie w ofercie sprzedaży ponad 900 mieszkań. Posiadany przez spółkę bank ziemi obejmuje działki o łącznej powierzchni ponad 22 ha, na których można zbudować ponad 1,8 tys. mieszkań. Jednocześnie JHM poszukuje kolejnych gruntów m.in. w Warszawie, Poznaniu i Bydgoszczy.
InPost	KNF zatwierdziła prospekt emisyjny InPostu sporządzony w związku z ofertą publiczną akcji serii A oraz zamiarem ubiegania się o dopuszczenie do obrotu na rynku regulowanym akcji serii A, B, C oraz D
Elemental Holding	Cena emisyjna akcji serii P spółki Elemental Holding wynosi 4,5 PLN - podała firma w komunikacie. Nadzwyczajne Walne Zgromadzenie Elementalu Holding zdecydowało o emisji do 12 mln akcji bez prawa poboru w drodze subskrypcji prywatnej. Wskutek emisji kapitał zakładowy spółki wzrosnąć ma ze 158,5 mln PLN do kwoty nie większej niż 170,5 mln PLN
Rafako	Fundusze zarządzane przez Quercus TFI po zarejestrowaniu podwyższenia kapitału Rafako i zamianie PDA na akcje będą miały łącznie 7,6 mln akcji Rafako, które uprawniały będą do wykonywania 9,02 % głosów na walnym zgromadzeniu. Przed zmianą udziału fundusze posiadały 2,7 mln akcji spółki, które uprawniały do 3,93 % głosów na walnym zgromadzeniu.
Marvipol	Marvipol podtrzymuje, że w tym roku znajdzie nabywców na ok. 550 lokali. Z kolei w roku 2016 liczy na "znaczący" wzrost sprzedaży mieszkań do czego ma się przyczynić m.in. nowy projekt na warszawskiej Białołęce. <i>BDM: Założenia wolumenowe na '15 są zgodne z wcześniejszymi wypowiedziami przedstawicieli dewelopera. Motorem napędowym kontraktacji w br. był projekt Central Park, którego pierwszy etap będzie przekazywany w 4Q'15. W '16 za kontraktację mają odpowiadać projekt na Białołęce (niedawno nabyty grunt) oraz kolejne etapy CPU. W optymistycznym scenariuszu przedsprzedaż powinna zbliżyć się do ok. 650 lokali. Marvipol negocjuje także zakup dwóch kolejnych działek (podpisano już umowy przedwstępne).</i>
Amica	Amica, po przejęciu udziałów we francuskiej spółce handlowej, pracuje nad kolejną, większą akwizycją i liczy, że do transakcji dojdzie do końca roku
CI Games	CI Games i Koch Media podpisały umowę, zgodnie z którą niemiecka firma będzie odpowiedzialna za dystrybucję gry Sniper: Ghost Warrior 3 na najważniejszych rynkach Europy Zachodniej
Eurocash	Eurocash ocenia, że w tym roku otworzy netto ok. 120 Delikatesów Centrum. Pierwotny plan mówił o otwarciu 150 placówek. Dyrektor finansowy spółki, Jacek Owczarek, tłumaczy, że to efekt zamykania nietrafionych lokalizacji. Firma liczy, że od przyszłego roku będzie znów otwierać ok. 150 sklepów netto. Owczarek informuje, że w 3Q' presja deflacyjna jest nadal widoczna, ale ceny z miesiąca na miesiąc są stabilne. "Myślę, że w przypadku grupy Eurocash ten kwartał będzie w odczuciu inwestorów podobny do 2Q" - powiedział. (Parkiet) <i>BDM: Korekta liczby otwarć Delikatesów Centrum wynika z prowadzonej obecnie polityki przez Eurocash. Spółka zdecydowała się zamykać szybciej nierentowne placówki, co ma pozwolić na utrzymanie efektywności całej sieci. Uważamy natomiast, że tempo otwarć 150 sklepów rocznie może być sporym wyzwaniem i podchodzimy do tego ostrożnie. W naszej ocenie presja deflacyjna powinna utrzymać się do końca roku, co może negatywnie odbijać się na sprzedaży IFl realizowanej przez grupę.</i>
Tell	Tell daje sobie 4-6 tygodni na negocjacje w sprawie kupna Merlina. "Jeśli do tego czasu się nie dogadamy, nie będzie transakcji z Czerwoną Torebką" - mówi Rafał Stempniewicz, prezes Tella. (Puls Biznesu)

Źródło: Dom Maklerski BDM S.A., spółki, PAP

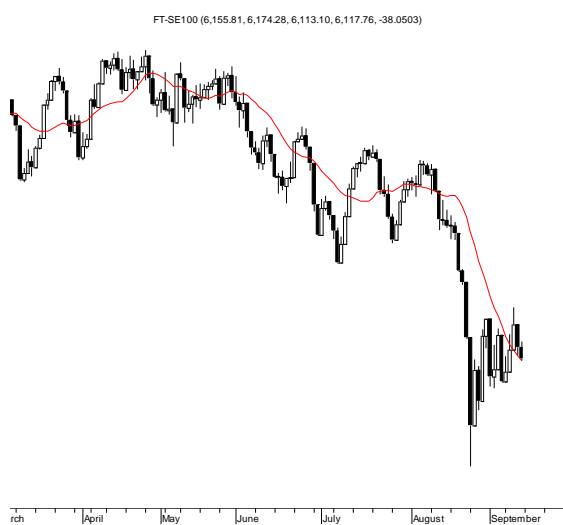
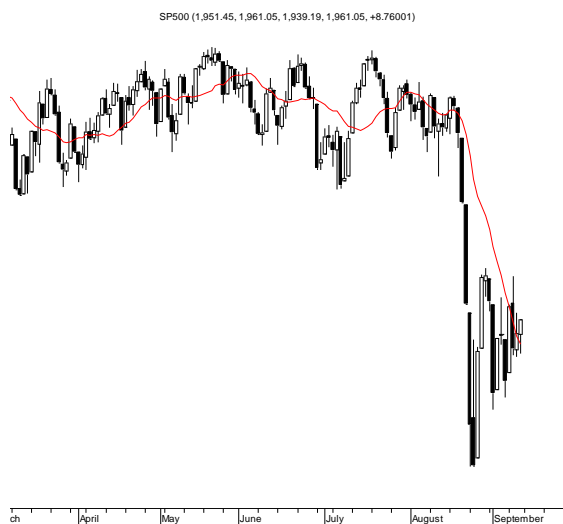
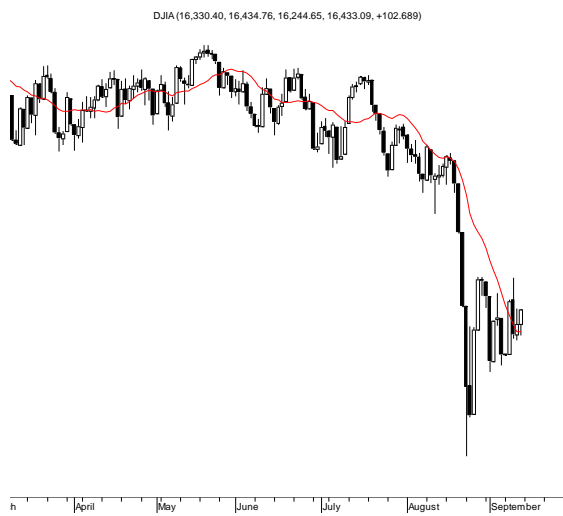
INDEKSY I WSKAŹNIKI

indeks/ticker	data	kurs	zmiana			
			1D	1M	3M	6M
Świat						
MSCI AC World	2015-09-11	391,7	0,1%	-6,9%	-9,0%	-4,5%
MSCI World	2015-09-11	1 625,4	0,1%	-6,8%	-8,1%	-3,5%
MSCI EM	2015-09-11	804,2	-0,2%	-8,4%	-16,7%	-13,2%
MSCI BRIC	2015-09-11	222,4	-0,4%	-11,8%	-20,6%	-12,8%
Europa Środkowa, Wschodnia i Południowa						
Polska WIG	2015-09-11	51 527,1	0,0%	-2,7%	-5,2%	-2,9%
Polska WIG20	2015-09-11	2 185,0	0,0%	-1,5%	-7,0%	-4,1%
Polska mWIG40	2015-09-11	3 665,6	-0,1%	-4,9%	-1,6%	-0,1%
Polska sWIG80	2015-09-11	13 127,3	0,0%	-4,5%	-0,7%	-0,9%
Węgry BUX	2015-09-11	21 306,5	-1,0%	-5,4%	-5,1%	12,8%
Czechy PX	2015-09-11	1 002,7	-0,2%	-3,5%	0,7%	2,4%
Bulgaria Sofix	2015-09-11	450,7	0,3%	-4,4%	-6,0%	-3,4%
Rosja Micex	2015-09-11	1 718,9	0,0%	1,2%	7,1%	6,6%
Rosja RTS (USD)	2015-09-11	800,5	-0,2%	-3,8%	-13,4%	-2,2%
Rumunia BET	2015-09-11	7 163,6	-0,6%	-6,3%	-1,1%	4,2%
Turcja ISE 100	2015-09-11	71 846,5	-0,7%	-10,5%	-11,7%	-6,2%
Europa Zachodnia						
Euro Stoxx 50	2015-09-11	3 221,1	-1,0%	-11,6%	-10,0%	-10,4%
W. Brytania FTSE 100	2015-09-11	6 155,8	-0,6%	-7,5%	-9,7%	-6,8%
Francja CAC40	2015-09-11	4 596,5	-1,0%	-10,8%	-8,3%	-6,6%
Niemcy DAX	2015-09-11	10 210,4	-0,9%	-10,4%	-10,7%	-14,3%
Hiszpania IBEX 35	2015-09-11	9 859,0	-1,2%	-12,6%	-12,0%	-9,9%
Holandia AEX	2015-09-11	436,2	-1,4%	-12,7%	-10,5%	-10,5%
Szwecja OMX 30	2015-09-11	1 494,3	-0,4%	-7,8%	-7,2%	-7,6%
Austria ATX	2015-09-11	2 281,3	-0,7%	-8,2%	-10,1%	-8,0%
Ameryka Północna i Południowa						
USA DJIA	2015-09-11	16 330,4	0,7%	-5,3%	-8,3%	-5,6%
USA S&P500	2015-09-11	1 952,3	0,5%	-5,7%	-6,5%	-2,9%
USA Nasdaq Comp	2015-09-11	4 796,3	0,6%	-4,1%	-4,8%	0,0%
Kanada S&P/TSX	2015-09-11	13 569,9	-0,7%	-6,3%	-8,5%	-7,3%
Meksyk IPC	2015-09-11	42 888,5	-0,3%	-3,5%	-3,8%	0,0%
Brazylia BOVESPA	2015-09-11	46 504,0	-0,2%	-5,4%	-13,6%	-5,1%
Argentyna Merval	2015-09-11	11 069,5	-1,6%	-6,1%	-4,2%	7,5%
Azja i Australia						
Japonia NIKKEI 225	2015-09-11	18 264,2	-0,2%	-11,8%	-10,3%	-1,6%
Hong Kong Hang Seng	2015-09-11	21 504,4	-0,3%	-11,8%	-18,8%	-7,1%
Chiny Shanghai Comp	2015-09-11	3 200,2	0,1%	-18,5%	-36,8%	-1,3%
Indie BSE30	2015-09-11	25 610,2	0,0%	-8,0%	-2,3%	-9,7%
Indonezja JKSE	2015-09-11	4 360,5	0,4%	-5,7%	-11,3%	-18,2%
Izrael TA 25	2015-09-10	1 598,2	-0,3%	-7,5%	-5,5%	3,1%
Korea Kospi	2015-09-11	1 941,4	-1,1%	-2,3%	-5,5%	-1,9%
Australia S&P/ASX 200	2015-09-11	5 071,1	-0,5%	-5,5%	-6,7%	-9,5%

Źródło: Bloomberg

indeks/ticker	data	kurs	zmiana			
			1D	1M	3M	6M
surowce						
Miedź LME 3M	2015-09-11	5 398,0	0,6%	5,3%	-8,2%	-5,8%
Ropa WTI Crude	2015-09-11	44,6	-2,8%	3,5%	-26,8%	-16,3%
Złoto Spot \$/oz	2015-09-11	1 105,0	-0,5%	-0,8%	-6,4%	-4,4%
Aluminium LME 3M	2015-09-11	1 637,5	0,5%	3,2%	-6,4%	-6,2%
obligacje i rynek pieniężny						
Polska 5yr yield	2015-09-11	2,474	0,0%	2,6%	-6,0%	19,8%
Polska 10yr yield	2015-09-11	2,969	-0,4%	1,0%	-5,6%	22,6%
Polska WIBOR 3M	2015-09-11	1,620	0,0%	0,0%	1,3%	4,5%
Polska WIBOR 6M	2015-09-11	1,700	0,0%	0,6%	1,8%	9,0%
USA 10yr yield	2015-09-11	2,188	-1,5%	-0,4%	-8,5%	3,5%
Niemcy 10yr yield	2015-09-11	0,653	-6,0%	-1,1%	-21,7%	154,1%
Japonia 10yr yield	2015-09-11	0,345	-1,4%	-10,2%	-33,4%	-15,9%
Hiszpania 10yr yield	2015-09-11	2,102	1,2%	8,7%	-1,3%	82,1%
Irlandia 10yr yield						
Portugalia 10yr yield	2015-09-11	2,579	2,5%	10,7%	-10,9%	59,5%
Włochy 10yr yield	2015-09-11	1,670	1,3%	4,7%	-14,3%	100,2%
kursy walut						
EUR/PLN	2015-09-11	4,207	-0,1%	0,6%	1,2%	1,9%
USD/PLN	2015-09-11	3,711	-0,8%	-1,4%	0,7%	-4,8%
CHF/PLN	2015-09-11	3,829	-0,4%	-0,7%	-3,0%	-1,1%
EUR/USD	2015-09-11	1,134	0,7%	2,1%	0,5%	7,1%
USD/JPY	2015-09-11	120,590	0,0%	-3,0%	-2,3%	-0,6%

RYNKI ZAGRANICZNE



Wydział Analiz i Informacji Dom Maklerski BDM S.A.

ul. 3-go Maja 23, 40-096 Katowice, Tel.: 032 208 14 12, analizy@bdm.com.pl

Opracowanie ma charakter czysto informacyjny i zostało opracowane na podstawie informacji uznanych przez autorów za wiarygodne. Zawarte w nim komentarze są subiektywnymi poglądami autorów. Opracowanie i zawarte w nim komentarze nie są podstawą żadnej rekomendacji kupna bądź sprzedaży w rozumieniu obowiązującego prawa i nie powinny być tak interpretowane. Publikowanie w prasie lub w Internecie całości lub części opracowania wymaga zgody sporządzających raport.